

Provozní příručka

HQ682

Sekačka pro náročné sekání





Zobrazení všech příruček



500 Venture Drive
Orrville Oh 44667
www.ventrac.com

Nejnovější verzi této provozní příručky naleznete na webové stránce ventrac.com/manuals.
Stáhnout je možné i příručku k součástem.

Pro vlastníka Kontaktní informace a identifikace výrobku

Pokud potřebujete kontaktovat autorizovaného prodejce Ventrac ohledně informací o údržbě svého výrobku, vždy uvádějte model a sériové číslo výrobku.

Pro budoucí použití vyplňte následující informace. Umístění identifikačních čísel naleznete na obrázcích níže. Zaznamenejte je do uvedených míst.

Datum nákupu: _____

Prodejce: _____

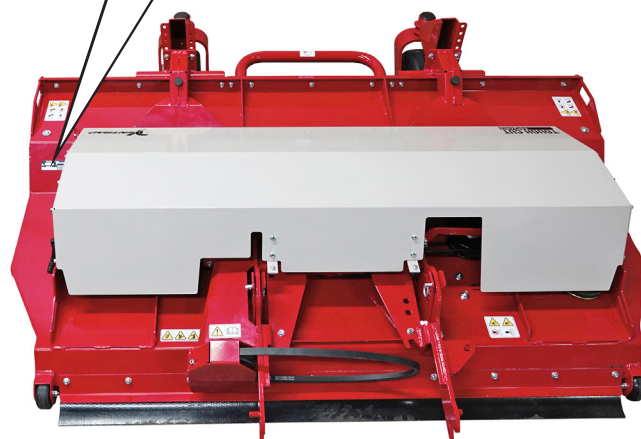
Adresa prodejce: _____

Tel. číslo prodejce: _____

Faxové číslo prodejce: _____

Č. modelu (A): _____

Sériové č. (B): _____



Společnost Venture Products Inc. si vyhrazuje právo provádět změny v designu nebo specifikacích bez povinnosti provádět podobné změny u dříve vyrobených výrobků.

OBSAH

ÚVOD	STRANA 5
Popis výrobku	5
Proč potřebuji provozní příručku?	5
Používání příručky	6
Glosář příručky	6
BEZPEČNOST	STRANA 7
Všeobecné bezpečnostní postupy	7
Potřebná školení	7
Požadavky na osobní ochranné prostředky (OOP)	7
Provozní bezpečnost	7
Nepřevázejte jiné osoby	9
Práce ve svazích	9
Přeprava na nákladním vozidle nebo přívěsu	10
Údržba	10
Bezpečnost týkající se paliva	11
Bezpečnost při práci s hydraulickým systémem	12
Bezpečnost při použití žací jednotky	13
Bezpečnost při použití volitelné soupravy hydraulického vyklápění plošiny	13
Bezpečnostní štítky	14
PROVOZNÍ OVLÁDACÍ PRVKY	STRANA 16
Napínací páka hlavního řemenu	16
Napínací pružina pravého řemenu	16
Čepy závěsného ramene	16
Hlavní ovládací páka SDLA	16
Sekundární ovládací páka SDLA	16
Přenos hmotnosti	16
BĚŽNÝ PROVOZ	STRANA 17
Denní kontrola	17
Připojení	17
Odpojení	17
Provozní postup	17
Přeprava přídavného zařízení	18
Nastavení výšky sekání (pevná kola)	18
Nastavení výšky sekání (otočná kola)	19
Vnější poloha otočného kola	19

OBSAH

ÚDRŽBA	STRANA 20
Čištění a obecná údržba	20
Demontáž a montáž krytu plošiny.	20
Postup vyklopení plošiny (servisní poloha)	20
Kontrola/výměna žacích nožů	21
Ostření žacích nožů	21
Kontrola řemenů.	22
Výměna hnacího řemenu přídatného zařízení.	22
Výměna řemenu hlavní sekací plošiny	22
Výměna řemenu pravé sekací plošiny.	23
Seřízení napnutí řemenu hlavní sekací plošiny.	23
Místa mazání.	24
Uskladnění	24
Plán údržby.	25
Kontrolní seznam údržby	25
TECHNICKÉ ÚDAJE	STRANA 26
Rozměry	26
Vlastnosti	26

ÚVOD



Společnost Venture Products Inc. vám s potěšením přináší novou sekačku Ventrac pro náročné sekání! Doufáme, že zařízení Ventrac vám poskytne všechna řešení v JEDNOM traktoru.

Chcete-li získat úplný seznam doplňkových zařízení dostupných pro vaši novou sekačku pro náročné sekání, navštivte naše webové stránky nebo se obraťte na autorizovaného prodejce Ventrac.

Příslušenství	Popis položky	Objednací číslo
	Souprava hydraulického vyklápění plošiny	70.8226

Popis výrobku

Sekačka pro náročné sekání HQ682 je určena pro sekání vysoké trávy, silných plevelů a křovin. Velký přední otvor s usměřovačem usnadňuje vstup křovin za účelem posekání a zabraňuje odlétávání třísek.

Tři vysoce odolné žací nože, které se otáčejí proti sobě, rovnoměrně sekají a ukládají materiál tak, že nedochází k tvorbě řádků. Díky schopnosti sekání materiálu do průměru až 2,5 cm si sekačka snadno poradí i se vzrostlými křovinami.

Při použití otočných kol nabízí sekačka HQ682 rozsah výšky sekání od 89 do 178 mm v krocích po 12,7 mm.

Při použití pevných kol poskytuje sekačka HQ682 tyto výšky sekání: 76, 92 nebo 108 mm.

Sekací plošinu lze vyklopit nahoru, což umožňuje přístup k její spodní straně pro účely čištění a údržby. Na přání lze pořídit soupravu hydraulického vyklápění plošiny, která k vyklopení sekací plošiny do servisní polohy využívá hydraulického systému hnací jednotky.

Proč potřebuji provozní příručku?

Tato příručka byla vytvořena, aby vám pomohla získat důležité znalosti o tom, co je nutné pro bezpečný provoz, údržbu a servis vašeho stroje. Je rozdělena do částí, abyste mohli potřebné informace snadno vyhledat.

Pro každé zařízení Ventrac, které vlastníte, si musíte přečíst provozní příručku a pochopit uvedené informace. Přečtení příručky vám usnadní seznámení s každým konkrétním zařízením. Pochopení provozní příručky pomůže vám i ostatním předcházet úrazům a/nebo poškození zařízení. Tato příručka musí být po celou dobu nedílnou součástí stroje. Příručka musí být součástí stroje i v případě jeho prodeje. Pokud dojde k poškození této příručky nebo pokud je nečitelná, je třeba ji neprodleně vyměnit. O výměnu požádejte místního prodejce Ventrac.

Před použitím přídatného zařízení Ventrac si přečtěte bezpečnostní a provozní pokyny pro hnací jednotku a používané přídatné zařízení a dodržujte je, abyste zajistili co nejbezpečnější provoz.

Informace v této příručce poskytují obsluze nejbezpečnější postupy pro obsluhu stroje a maximální využití jeho funkcí. Nedodržíte-li bezpečnostní opatření uvedená v této příručce, může dojít ke zranění osob nebo poškození zařízení.


ÚVOD

Používání příručky

V této příručce se setkáte se zvláštními zprávami a symboly, které označují potenciální bezpečnostní rizika a které pomohou vám i ostatním předcházet zranění nebo zabránit poškození zařízení.

DEFINICE SYMBOLŮ

POZOR

 Tento symbol označuje potenciální zdravotní a bezpečnostní rizika. Označuje bezpečnostní opatření. Týká se možného ohrožení vaší bezpečnosti a bezpečnosti ostatních osob.

Existují tři signální slova, která popisují úroveň bezpečnosti: Nebezpečí, výstraha a upozornění. Při práci na zařízení nebo jeho obsluze musí být vždy nejvyšší prioritou bezpečnost. Je pravděpodobnější, že dojde k nehodě, pokud nejsou dodržovány řádné provozní postupy nebo pokud jsou pracovníci obsluhy nezkušení.

Poznámka: V této příručce může být na různých místech odkazováno na pravou a levou stranu. Pravá a levá strana se určuje ze stanoviště obsluhy při pohledu směrem dopředu.

DEFINICE SIGNÁLNÍCH SLOV

NEBEZPEČÍ

Označuje bezprostředně nebezpečnou situaci, která povede k vážnému zranění nebo smrti, pokud jí nebude zabráněno. Toto signální slovo je omezeno na nejextrémnější případy.

VÝSTRAHA

Označuje potenciálně nebezpečnou situaci, která může vést k vážnému zranění nebo smrti, pokud jí nebude zabráněno.

UPOZORNĚNÍ

Označuje potenciálně nebezpečnou situaci, která může vést k lehkému nebo středně těžkému zranění a/nebo poškození majetku, pokud jí nebude zabráněno. Může být také použito k upozornění na nebezpečné postupy.

Glosář příručky

Hnací jednotka

Traktor Ventrac nebo jiné zařízení Ventrac poháněné motorem, které může být používáno samostatně nebo s přídatným zařízením či příslušenstvím.

Přídavné zařízení

Zařízení Ventrac, které k provozu vyžaduje hnací jednotku.

Příslušenství

Zařízení, které se připojuje k hnací jednotce nebo přídavnému zařízení, aby se rozšířily jejich provozní možnosti.

Stroj

Popisuje veškerá „přídavná zařízení“ nebo „příslušenství“, která se používají společně s hnací jednotkou.

BEZPEČNOST



Všeobecné bezpečnostní postupy pro hnací jednotky Ventrac, přídatná zařízení a příslušenství



Potřebná školení

- Za řádné zaškolení obsluhy odpovídá výhradně majitel tohoto stroje.
- Za provoz tohoto stroje, za prevenci nehod nebo zranění, které může být způsobeno obsluze nebo jiným osobám, a za poškození majetku nese výhradní odpovědnost majitel či pracovník obsluhy.
- Nedovolte, aby stroj obsluhovaly nebo opravovaly děti či neproškolené osoby. Věková hranice obsluhy může být omezena místními předpisy.
- Před uvedením stroje do provozu se důkladně seznamte s obsahem provozní příručky.
- Pokud obsluha stroje nerozumí této příručce, pak je odpovědností vlastníka stroje, aby obsluze vysvětlil všechny informace uvedené v této příručce.
- Seznamte se s používáním všech ovládacích prvků a porozumějte jim.
- Naučte se, jak v případě nouze rychle zastavit hnací jednotku a přídatná zařízení.

Požadavky na osobní ochranné prostředky (OOP)

- Vlastník odpovídá za to, aby všichni pracovníci obsluhy používali při práci se strojem správné osobní ochranné prostředky. Při každém použití stroje používejte následující osobní ochranné prostředky:
- Certifikovaná ochrana očí a ochrana sluchu.
- Protiskluzová obuv s uzavřenou špičkou.
- Dlouhé kalhoty.
- Prachová maska pro prašné prostředí.
- Může být nutné používat další osobní ochranné prostředky. Případné další požadavky naleznete v bezpečnostních postupech pro práci s výrobkem.

Provozní bezpečnost

- Zabezpečte si dlouhé vlasy a volné oblečení. Nenoste šperky.
- Před zahájením provozu zkontrolujte stroj. Opravte nebo vyměňte všechny poškozené, opotřebené nebo chybějící díly. Ujistěte se, že ochranné kryty a štíty jsou ve správném funkčním stavu a jsou zajištěny na svém místě. Před obsluhou stroje proveďte všechna nezbytná nastavení.
- Na některých obrázcích v této příručce mohou být ochranné kryty nebo štíty otevřeny nebo demontovány, aby byly pokyny zcela srozumitelné. Za žádných okolností nesmí být stroj provozován bez těchto zařízení na svých místech.
- Úpravy nebo změny tohoto stroje mohou snížit bezpečnost a způsobit poškození stroje. Neupravujte bezpečnostní zařízení ani nepracujte se strojem s demontovanými ochrannými kryty nebo štíty.
- Před každým použitím ověřte správnou funkci všech ovládacích prvků a zkontrolujte všechna bezpečnostní zařízení. Se strojem nepracujte, pokud nejsou ovládací prvky nebo bezpečnostní zařízení ve správném provozním stavu.
- Před použitím stroje zkontrolujte funkci parkovací brzdy. Podle potřeby parkovací brzdu seřídte nebo opravte.
- Kontrolujte všechny bezpečnostní štítky a řiďte se na nich uvedenými pokyny.
- Všechny ovládací prvky lze obsluhovat pouze ze stanoviště obsluhy.
- Pokud je stroj vybaven ochranným obloukem / rámem a ten je ve vzpřímené poloze, vždy používejte bezpečnostní pás.

BEZPEČNOST



Všeobecné bezpečnostní postupy pro hnací jednotky, přídatná zařízení a příslušenství Ventrac



- Před zahájením práce se strojem zkontrolujte, zda je přídatné zařízení nebo příslušenství řádně zajištěno nebo upevněno k hnací jednotce.
- Před zahájením práce se strojem se ujistěte, že se v blízkosti hnací jednotky a přídatného zařízení nenacházejí žádné osoby. Pokud někdo vstoupí do pracovního prostoru, stroj zastavte.
- Vždy buďte ostražití, co se děje kolem vás, a vždy se soustřeďte na úkol, který provádíte. Vždy se dívejte ve směru, ve kterém se stroj pohybuje.
- Před couváním se pohledem dozadu a dolů ujistěte, že máte volnou cestu.
- Jestliže narazíte do předmětu, vypněte stroj a zkontrolujte jej. Před opětovným spuštěním stroje proveďte všechny nezbytné opravy.
- V případě jakékoli známky poruchy neprodleně přestaňte stroj používat. Neobvyklý hluk může upozorňovat na možné selhání stroje nebo na nutnost provedení údržby. Před opětovným spuštěním stroje proveďte všechny nezbytné opravy.
- Je-li ve výbavě funkce vysokého/nízkého rozsahu, mezi vysokým a nízkým rozsahem nikdy nepřecházejte ve svahu. Před řazením rozsahů stroj vždy zaparkujte na rovném povrchu a zatáhněte parkovací brzdu.
- Nikdy nenechávejte stroj bez dozoru, je-li spuštěný.
- Stroj parkujte vždy na rovném povrchu.
- Před připojením hnacího řemenu přídatného zařízení k hnací jednotce vždy vypněte motor.
- Před opuštěním stanoviště obsluhy vždy nejdříve spustte přídatné zařízení na zem, zatáhněte parkovací brzdu, vypněte motor a vytáhněte klíč zapalování. Před opuštěním stroje se nejdříve ujistěte, že se všechny pohybující se části zcela zastavily.
- Nikdy nenechávejte stroj bez dozoru, jestliže není spuštěno přídatné zařízení na zem, není zatažená parkovací brzda, vypnutý motor a vytažený klíč zapalování.
- Pracujte pouze v podmínkách s dobrým osvětlením.
- Nepracujte se strojem, pokud hrozí nebezpečí zásahu bleskem.
- Nikdy nesměřujte stranu vyprazdňování jakéhokoli přídatného zařízení na osoby, budovy, zvířata, vozidla nebo jiné hodnotné předměty.
- Nikdy nevyprazdňujte materiál proti zdi nebo jiné překážce. Materiál by se mohl odrážet zpět směrem k obsluze.
- Buďte velmi opatrní, pokud se blížíte k nepřehledným zatáčkám, křovinám, stromům nebo jiným objektům, jež mohou bránit ve výhledu.
- Nespouštějte motor v budovách, kde není zajištěna správná ventilace.
- Během chodu motoru nebo krátce po jeho zastavení se nedotýkejte motoru či tlumiče. Tyto součásti jsou natolik horké, že mohou způsobit popáleniny.
- Neměňte nastavení regulátoru motoru a nepřekračujte předepsané otáčky motoru. Provoz motoru při nadměrných otáčkách může zvýšit nebezpečí zranění osob.
- V zájmu snížení nebezpečí vzniku požáru udržujte prostor akumulátoru, motor a tlumič výfuku v čistotě, tj. bez trávy, listí, nadměrného množství maziva a jiných hořlavých materiálů.
- Odstraňte z pracovní oblasti předměty, které by mohly být zasaženy nebo vymrštěny ze stroje.

BEZPEČNOST



Všeobecné bezpečnostní postupy pro hnací jednotky, přídatná zařízení a příslušenství Ventrac



- Jiné osoby a zvířata se musí zdržovat mimo pracovní prostor.
- Před zahájením práce se dobře seznámte s pracovním prostorem. Nepracujte v místech, kde hrozí nebezpečí ztráty tahové síly nebo stability stroje.
- Při práci na nerovném terénu snižte rychlost.
- Při nesprávném použití může zařízení způsobit vážné zranění nebo smrt. Před uvedením stroje do provozu se seznámte s bezpečností hnací jednotky a používaného přídatného zařízení a způsobem, jakým pracují.
- Nepracujte se strojem, pokud nejste v dobrém fyzickém a duševním zdravotním stavu, pokud budete rozptylováni osobními zařízeními nebo pokud jste pod vlivem jakékoli látky, která by mohla negativně ovlivnit vaše rozhodování, obratnost nebo úsudek.
- Provoz stroje obecně přitahuje pozornost dětí. Věnujte pozornost dětem a nedovolte jim, aby vstupovaly do pracovního prostoru. Pokud děti do pracovního prostoru vstoupí, vypněte stroj.
- Hnací jednotky, přídatná zařízení a příslušenství nejsou určeny pro jízdu po veřejných komunikacích. Nikdy stroj neprovozujte ani s ním nejezděte po veřejných silnicích nebo dálnicích.
- Při práci v blízkosti silnic používejte bezpečnostní osvětlení.
- Při práci v blízkosti vozovky nebo při jejím přejíždění zpomalte a věnujte pozornost provozu. Před přejížděním silnic nebo chodníků zastavte. Když se budete blížit k oblastem nebo objektům zakrývajícím výhled, buďte opatrní.

Nepřevázejte jiné osoby

- Na hnací jednotce může být jen pracovník obsluhy. Nepřevázejte jiné osoby.
- Nikdy nedovolte, aby na jakémkoli přídatném zařízení nebo příslušenství jezdily jiné osoby.

Práce ve svazích

- Ve svazích může dojít k nehodám v důsledku ztráty kontroly nebo převrácení, které mohou vést k vážnému poranění nebo smrti. Seznamte se s nouzovou parkovací brzdou a ovládacími prvky hnací jednotky a jejich funkcemi.
- Je-li hnací jednotka vybavena sklopným ochranným obloukem, musí být oblouk při provozu na jakémkoli svahu zajištěn ve svislé poloze.
- Při práci ve svazích se sklonem větším než 15 stupňů používejte nízký rozsah (dle výbavy).
- Při práci ve svazích prudce nezastavujte ani se nerozjíždějte.
- Nikdy nepřeházejte mezi horním a spodním rozsahem ve svahu. Před řazením rozsahů nebo neutrálu hnací jednotky vždy zaparkujte hnací jednotku na rovném povrchu a zatáhněte parkovací brzdu.
- Stupeň bezpečnosti mohou ovlivňovat měnící se podmínky, jako jsou mokré povrchy či rozvolněná půda. Nejezděte v místech, kde by mohlo dojít ke ztrátě tahové síly nebo převrácení stroje.
- Dávejte pozor na skrytá nebezpečí v terénu.
- Zdržujte se v dostatečné vzdálenosti od srázů, příkopů a náspů.
- Při práci na svazích je třeba se vyhnout prudkému zatáčení.
- Tažení břemen na kopcích snižuje bezpečnost. Vlastník / pracovník obsluhy je odpovědný za určení toho, se kterým nákladem lze bezpečně manipulovat na svazích.

BEZPEČNOST



Všeobecné bezpečnostní postupy pro hnací jednotky, přídatná zařízení a příslušenství Ventrac



- V zájmu zvýšení stability přepravujte stroj s přídatným zařízením spuštěným nebo blízko země.
- Při práci na svazích jezděte ve směru nahoru a dolů, kdykoli je to možné. Pokud je při jízdě napříč svahem nutné zatáčení, snižte rychlost a pomalu zatáčejte směrem dolů po svahu.
- Zajistěte dostatečné množství paliva pro nepřetržitý provoz. Doporučuje se minimálně polovina palivové nádrže.

Přeprava na nákladním vozidle nebo přívěsu

- Při nakládání či vykládání stroje z nákladního vozidla nebo přívěsu si počínejte opatrně.
- Při nakládání stroje na nákladní vozidlo nebo přívěs používejte nájezdové plošiny přes celou šířku stroje.
- Pro zajištění stroje během přepravy nestačí zatáhnout parkovací brzdu. Hnací jednotku a/nebo přídatné zařízení vždy bezpečně zajistěte k přepravnímu vozidlu pomocí popruhů, řetězů nebo lan. Přední i zadní popruhy musejí směřovat dolů a od stroje.
- Během přepravy na nákladním vozidle nebo přívěsu musí být vypnut přívod paliva do hnací jednotky.
- Vypněte elektrické napájení otočením odpojovače akumulátoru (dle výbavy) do vypnuté polohy.

Údržba

- Udržujte bezpečnostní štítky čitelné. Odstraňte veškeré mazivo a nečistoty z bezpečnostních štítků a štítků s pokyny.
- Pokud jsou některé štítky vybledlé, nečitelné nebo chybí, neprodleně se obraťte na prodejce a požádejte jej o náhradní štítky.
- Při montáži nových součástí se ujistěte, že jsou k náhradním součástem připevněny platné bezpečnostní štítky.
- Pokud některá součást vyžaduje výměnu, používejte pouze originální náhradní díly Ventrac.
- Před prováděním jakýchkoli oprav vždy otočte odpojovač akumulátoru do vypnuté polohy nebo odpojte akumulátor. Jako první odpojte zápornou svorku a jako poslední kladnou svorku. Jako první připojte zpět kladnou svorku a jako poslední zápornou svorku.
- Všechny šrouby, matice a další upevňovací prvky udržujte řádně utažené.
- Vždy spusťte přídatné zařízení na zem, zatáhněte parkovací brzdu, vypněte motor a vyjměte klíč zapalování. Před čištěním, kontrolou, seřizováním nebo opravou se ujistěte, že se všechny pohybující se součásti zcela zastavily.
- Pokud hnací jednotka, přídatné zařízení nebo příslušenství vyžaduje opravu nebo seřízení, které nejsou uvedeny v provozní příručce, je nutné svěřit hnací jednotku, přídatné zařízení nebo příslušenství autorizovanému prodejci Ventrac.
- Nikdy neprovádějte údržbu hnací jednotky a/nebo přídatného zařízení, pokud se na stanovišti obsluhy nachází nějaká osoba.
- Při manipulaci s akumulátorem vždy používejte ochranné brýle.
- Pravidelně kontrolujte těsnost a opotřebení palivových potrubí. Podle potřeby je utáhněte nebo opravte.
- V zájmu snížení nebezpečí vzniku požáru udržujte prostor akumulátoru, motor a tlumič výfuku v čistotě, tj. bez trávy, listí a nadměrného množství maziva.
- Během chodu motoru nebo krátce po jeho zastavení se nedotýkejte motoru, tlumiče nebo jiných součástí výfuku. Tyto součásti jsou natolik horké, že mohou způsobit popáleniny.

BEZPEČNOST



Všeobecné bezpečnostní postupy pro hnací jednotky, přídatná zařízení a příslušenství Ventrac



- Před uskladněním stroje nechte vychladnout motor. Stroj neskladujte v blízkosti otevřeného ohně.
- Neměňte nastavení regulátoru motoru a nepřekračujte předepsané otáčky motoru. Provoz motoru v nadměrných otáčkách může zvýšit nebezpečí zranění osob.
- V pružinách se může akumulovat energie. Při odpojování nebo demontáži pružin a/nebo součástí s pružinou buďte opatrní.
- Překážka nebo předmět způsobující zablokování hnacího systému nebo pohyblivých/otočných částí mohou zapříčinit nahromadění akumulované energie. Po odstranění překážky nebo předmětu, který způsobuje zablokování, se může náhle uvést do pohybu systém pohonu nebo pohyblivé/rotující části. Nepokoušejte se ručně odstranit překážku nebo předmět, který způsobuje zablokování. Nepřibližujte ruce, nohy ani oděv k žádným poháněným dílům.

Bezpečnost při manipulaci s palivem

- Abyste se vyhnuli zranění nebo poškození majetku, při manipulaci s benzínem buďte obzvláště opatrní. Benzín je vysoce hořlavý a jeho výpary jsou výbušné.
- Nedoplňujte palivo do stroje, když kouříte nebo jste v blízkosti plamenů nebo jisker.
- Vždy doplňujte palivo venku.
- Neskladujte stroj ani nádobu na palivo ve vnitřních prostorech, kde by výpary nebo palivo mohly přijít do blízkosti otevřeného ohně, zdroje jisker nebo tepla.
- Palivo skladujte ve schválené nádobě. Uchovávejte mimo dosah dětí.
- Nikdy nádoby neplňte ve voze nebo na přívěsu nebo korbě automobilu s plastovým povrchem. Před doplňováním paliva do vozidla vždy pokládejte nádoby na palivo na zem stranou od vozidla.
- Stroj vyložte z nákladního automobilu nebo přívěsu na zem a palivo doplňte na zemi. Jestliže to není možné, doplňujte palivo do stroje z přenosného kanystru, nikoliv pomocí plnicí pistole.
- Nikdy neodnímejte uzávěr nádrže ani nedoplňujte palivo při spuštěném motoru. Před doplněním paliva nechte vychladnout motor.
- Nikdy neodstraňujte uzávěr palivové nádrže na svahu. Uzávěr palivové nádrže odstraňujte pouze při zaparkovaném stroji na rovném povrchu.
- Uzávěr palivové nádrže a uzávěr nádoby nasadte zpět a řádně utáhněte.
- Palivovou nádrž nepřepĺňujte. Dopĺňujte pouze po spodní okraj plnicího hrdla paliva, neplňte celé plnicí hrdlo paliva. Přepĺnění palivové nádrže může způsobit zaplavení motoru, únik paliva z nádrže nebo poškození systému řízení emisí.
- Pokud rozlijete palivo, nepokoušejte se spustit motor. Odtlačte stroj z místa, kde je palivo rozlité, aby nevznikl žádný zdroj možného zapálení, dokud se výpary paliva zcela nerozptýlí.
- Pokud je nutné vypustit palivovou nádrž, musí být vypuštěna ve venkovním prostředí do schválené nádoby.
- Pravidelně kontrolujte těsnost a opotřebenění palivových potrubí. Podle potřeby je utáhněte nebo opravte.
- Palivový systém je vybaven uzavíracím ventilem. Před přepravou stroje mezi pracovními místy, při parkování stroje ve vnitřních prostorech nebo před prováděním údržby palivového systému vypněte přívod paliva.

BEZPEČNOST



Všeobecné bezpečnostní postupy pro hnací jednotky, přídatná zařízení a příslušenství Ventrac



Bezpečnost při práci s hydraulickým systémem

- Zkontrolujte, zda jsou utažené hydraulické spoje a zda jsou v dobrém stavu všechny hydraulické hadice a trubky. Před spuštěním stroje opravte veškeré netěsnosti a vyměňte opotřebené nebo poškozené hadice nebo trubky.
- Při vysokém tlaku může dojít k netěsnostem hydrauliky. Úniky hydraulické kapaliny vyžadují zvláštní pozornost a péči.
- Pomocí kusu lepenky a lupy vyhledejte možné úniky hydraulické kapaliny.
- Udržujte tělo a ruce v dostatečné vzdálenosti od netěsných otvorů nebo trysek, ze kterých uniká hydraulická kapalina pod vysokým tlakem. Hydraulická kapalina unikající pod vysokým tlakem může proniknout pokožkou a způsobit vážné zranění, což může vést k závažným komplikacím a/nebo sekundárním infekcím, pokud se neléčí. Pokud do pokožky pronikne hydraulická kapalina, neprodleně vyhledejte lékařskou pomoc bez ohledu na to, jak se zranění zdá být malé.
- V hydraulickém systému se může akumulovat energie. Před prováděním údržby nebo oprav hydraulického systému odpojte všechna přídatná zařízení, zatáhněte parkovací brzdu, vypněte systém přenosu hmotnosti (dle výbavy), vypněte motor a vyjměte klíč zapalování. Chcete-li uvolnit tlak v systému pomocné hydrauliky, před odpojením rychlospojek pomocné hydrauliky vypněte motor hnací jednotky a přesuňte ovládací páku hydrauliky doleva a doprava.

BEZPEČNOST



Bezpečnostní postupy týkající se stroje HQ682



Vysoká tráva a husté křoviny mohou skrývat velké překážky, jako jsou kameny, pařezy stromů atd.

- Před zahájením práce zkontrolujte, zda v pracovním prostoru nejsou skryté překážky. Všechny případné překážky odstraňte nebo vyznačte.
- Zkontrolujte pracovní prostor a odstraňte všechny předměty, které by stroj mohl odmrštit.

Bezpečnost při použití žací jednotky

- Nebezpečí související s rotujícím žacím nožem: Kontakt s rotujícími žacími noži nebo jinými pohybujícími se částmi může způsobit zranění osob. Mějte nohy a ruce v bezpečné vzdálenosti.
- Otáčení jednoho žacího nože může způsobit otáčení jiného žacího nože.
- Nebezpečí zranění odlétávajícími předměty: Nesměřujte výhoz sekačky na osoby, zvířata nebo budovy. Nikdy nepracujte s demontovanými deflektory.
- Vypnutím pohonu žacích nožů (PTO) vypínejte žací nože pokaždé, když nesečete, především při přejíždění po rozvolněném terénu, jako je štěrk.
- Nikdy nezvedejte sekací plošinu, jsou-li žací nože v chodu.

Bezpečnost při použití volitelné soupravy hydraulického vyklápění plošiny

- V hydraulickém systému přídatného zařízení se může akumulovat energie. Před prováděním údržby nebo oprav hydraulického systému je nutné od hnací jednotky odpojit hadice pomocné hydrauliky přídatného zařízení. Spustte přídatné zařízení na zem, vypněte motor hnací jednotky, posunutím sekundární páky SDLA doleva a doprava uvolněte tlak pomocné hydrauliky a odpojte rychlospojky pomocné hydrauliky.
- Hadice pomocné hydrauliky pro volitelnou soupravu vyklápění neodpojujte, pokud je sekací plošina ve zvednuté (servisní) poloze.

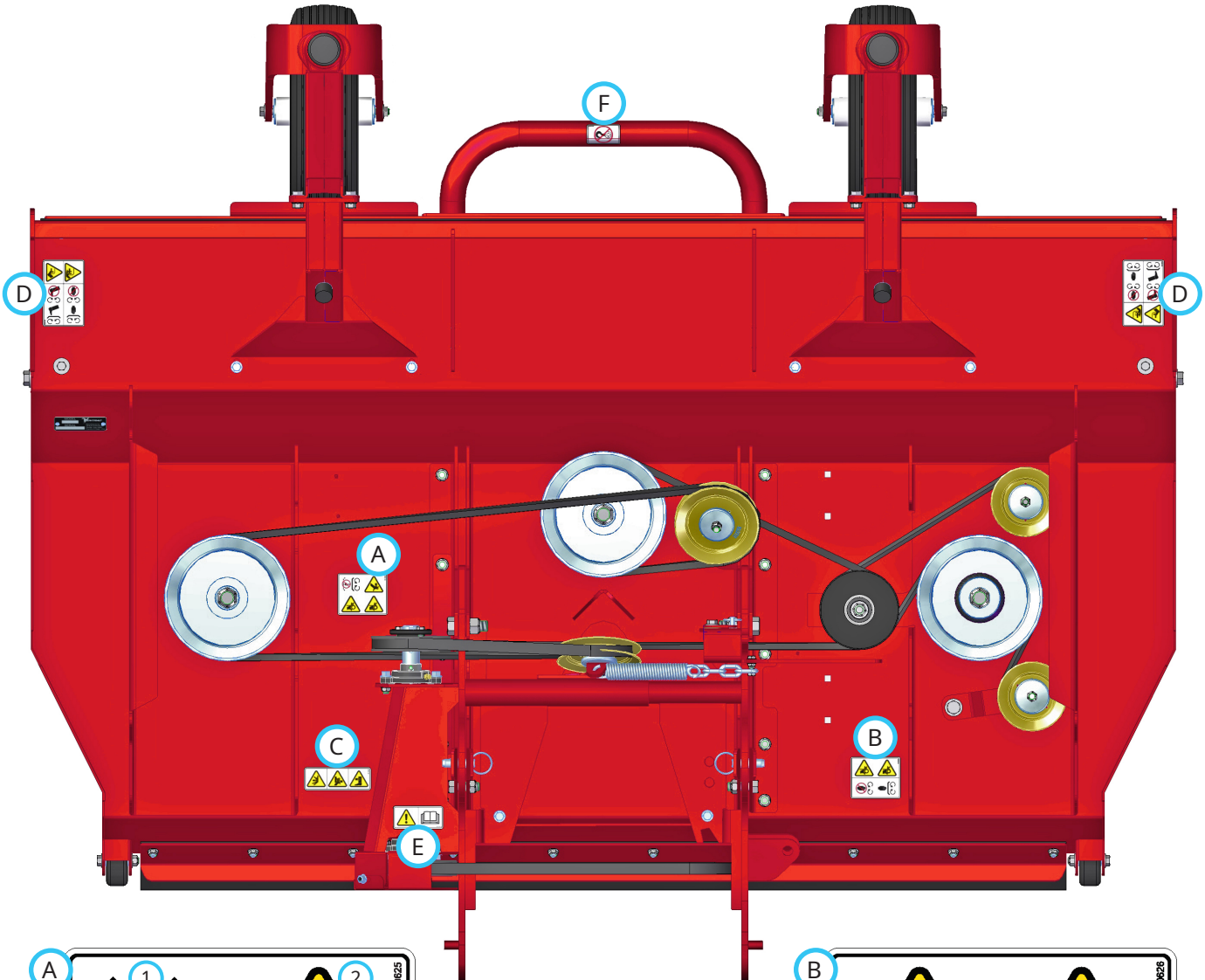
BEZPEČNOST

Bezpečnostní štítky

Vaše přídavné zařízení musí být vybaveno následujícími bezpečnostními štítky.

Všechny bezpečnostní štítky udržujte čitelné. Odstraňte veškeré mazivo a nečistoty z bezpečnostních štítků a štítků s pokyny. Pokud jsou některé štítky vybledlé, nečitelné nebo chybí, neprodleně se obraťte na prodejce a požádejte jej o náhradní štítky.

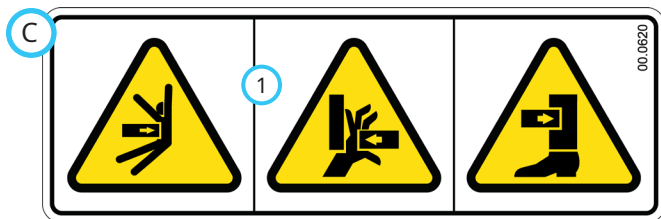
Při montáži nových součástí se ujistěte, že jsou k náhradním součástem připevněny platné bezpečnostní štítky.



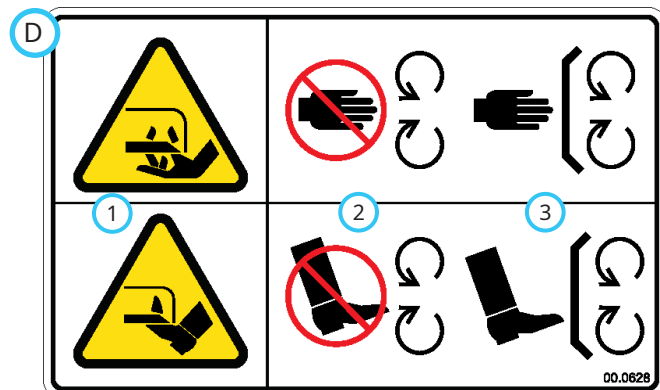
1. Chybí kryt – stroj nepoužívejte.
2. Nebezpečí skřípnutí/rozdrcení.
3. Nebezpečí zachycení prstů nebo rukou.

1. Nebezpečí zachycení prstů nebo rukou.
2. Nepřibližujte se k pohybujícím se součástem.
3. Všechny ochranné kryty a štíty musí být na příslušných místech.

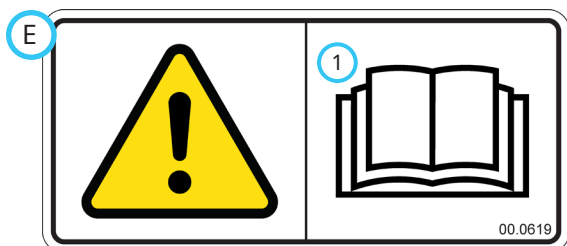
BEZPEČNOST



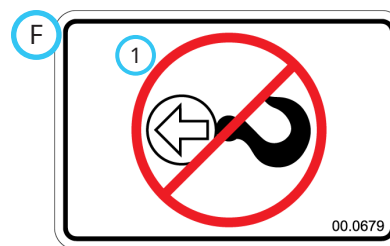
1. Nebezpečí skřípnutí nebo rozdrčení.



1. Žací nůž – nebezpečí pořezání či amputace nohou nebo rukou.
2. Nepřibližujte se k pohybujícím se součástem.
3. Všechny ochranné kryty a štíty musí být na příslušných místech.



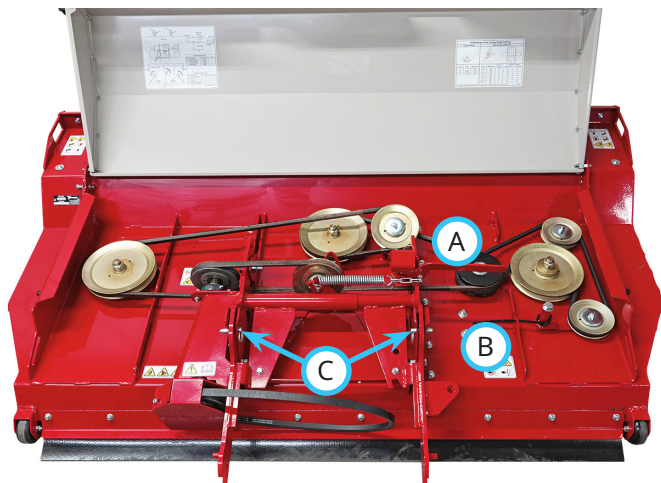
1. Přečtěte si provozní příručku.



1. Nejde o tažný bod.

Štítek	Popis	Objednací číslo	Množství
A	Chybí kryt	00.0625	1
B	Nebezpečí zachycení	00.0626	1
C	Nebezpečí skřípnutí nebo rozdrčení	00.0620	1
D	Nebezpečí pořezání – žací nůž	00.0628	2
E	Přečtěte si provozní příručku	00.0619	1
F	Nejde o tažný bod	00.0679	1

PROVOZNÍ OVLÁDACÍ PRVKY



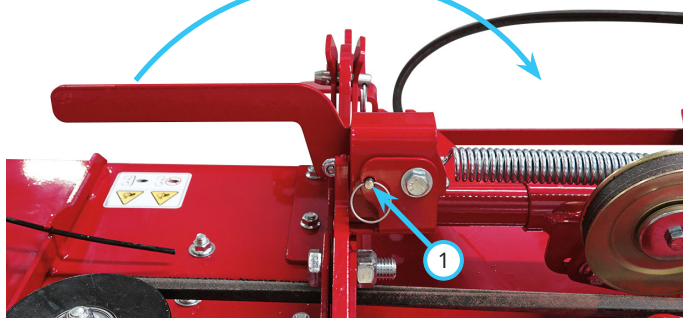
- A. Napínací páka hlavního řemenu
- B. Napínací pružina pravého řemenu
- C. Čepy závěsného ramene

Napínací páka hlavního řemenu

Napínací páka hlavního řemenu (A) se používá k uvolnění nebo napnutí hlavního řemenu sekačí plošiny. Pokud je třeba zvednout sekačí plošinu do servisní polohy, napínací páku hlavního řemenu je třeba uvolnit.

Vyjměte pojistný kolík (1) z napínací páky hlavního řemenu a otočením páky o 180 stupňů uvolněte napnutí řemenu.

Otočit o 180°



Napínací pružina pravého řemenu

Napínací pružina pravého řemenu (B) se používá k uvolnění nebo napnutí řemenu pravého vřetena sekačí plošiny.

Čepy závěsného ramene

Čepy závěsného ramene (C) se používají k nastavení výšky zadní části sekačí plošiny a k nastavení výšky závěsného ramene pro připojení hnací jednotky. Čepy se také používají k zajištění plošiny ve zvednuté (servisní) poloze.

Hlavní ovládací páka SDLA

Zatažením za hlavní páku SDLA* směrem doleva zvednete sekačí plošinu. Zatlačením páky doprava spustíte sekačí plošinu dolů. Během provozu sekačky musí být hlavní páka SDLA v „plovoucí“ poloze (zarážka).

Sekundární ovládací páka SDLA

Sekundární páka SDLA hnací jednotky ovládá volitelnou soupravu hydraulického vyklápění plošiny. Přesunutím páky doleva zvednete sekačí plošinu do servisní polohy. Přesunutím páky doprava spustíte sekačí plošinu zpět dolů do provozní polohy.

Přenos hmotnosti

Příslušné nastavení systému přenosu hmotnosti hnací jednotky může ovlivnit terén a stav povrchu. Ve většině případů by měl být systém přenosu hmotnosti* nastaven od 1/2 do 3/4 maximální kapacity.

*Informace o ovládacích prvcích hnací jednotky naleznete v provozní příručce k hnací jednotce.

BĚŽNÝ PROVOZ

Denní kontrola

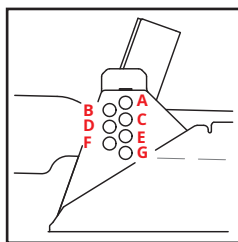
VÝSTRAHA

Před kontrolou součástí nebo pokusem o opravu nebo seřízení vždy zatáhněte parkovací brzdu, vypněte motor hnací jednotky, vytáhněte klíč zapalování a ujistěte se, že se zcela zastavily všechny pohybující se části.

1. Zaparkujte stroj na rovném povrchu, vypněte motor a počkejte, dokud nevychladnou všechny provozní kapaliny.
2. Proveďte vizuální kontrolu hnací jednotky a přídavného zařízení. Přesvědčte se, zda není uvolněný nebo nechybí spojovací materiál, zda nejsou poškozené nebo opotřebené součásti.
3. Pokud je stroj vybaven soupravou hydraulického vyklápění plošiny, zkontrolujte hydraulické hadice a hydraulická šroubení a ujistěte se, zda jsou utažené a těsné spoje.
4. Zkontrolujte řemeny a ujistěte se, zda nejsou poškozené nebo nadměrně opotřebené. Viz část „Kontrola řemenů“ v této příručce.
5. Zkontrolujte žací nože a jejich upevňovací šrouby. Žací nože musí být ostré a bezpečně upevněné. V případě potřeby proveďte údržbu.

Připojení

1. Namontujte čepy závěsných ramen do polohy G.
2. Pomalu vjedte hnací jednotkou dopředu do závěsných ramen přídavného zařízení. Vyrovnajte zvedací ramena hnací jednotky se závěsnými rameny přídavného zařízení tak, že zvednete nebo sklopíte přední závěs, a dokončete vsazení ramen.
3. Jakmile jsou ramena zcela vsazena, zavřete zajišťovací páku předního závěsu.*
4. Zatáhněte parkovací brzdu* a vypněte motor.
5. Nasadte řemen přídavného zařízení na hnací řemenici vývodového hřídele (PTO) na hnací jednotce. Zkontrolujte, zda je řemen správně usazen v každé řemenici.
6. Zatáhněte napínací tyč řemenu vývodového hřídele.
7. Pokud je stroj vybaven soupravou hydraulického vyklápění plošiny, otřete konce hadic do čista a připojte je k rychlospojkám hydraulického systému hnací jednotky. Hadice a rychlospojky (dle výbavy) připojte tak, aby barevné značky byly navzájem spárovány dohromady (červené s červenými atd.).
8. Přesuňte kolíky závěsného ramene do polohy pro požadovanou výšku sekání.



Odpojení

1. Zaparkujte hnací jednotku na rovném povrchu a zatáhněte parkovací brzdu.*
2. Přemístěte čepy závěsných ramen do polohy G.
3. Spustte přídavné zařízení na zem.
4. Vypněte motor hnací jednotky.
5. Uvolněte napínací tyč řemenu vývodového hřídele (PTO).
6. Sejměte řemen přídavného zařízení z hnací řemenice vývodového hřídele (PTO) hnací jednotky.
7. Pokud je stroj vybaven soupravou hydraulického vyklápění plošiny, odpojte hydraulické rychlospojky od hnací jednotky a konce hadic uložte do otvorů v horním rámu přídavného zařízení.
8. Uvolněte zajišťovací páku předního závěsu.*
9. Znovu nastartujte hnací jednotku a pomalu odjedte směrem dozadu od přídavného zařízení. Odpojení může být snadnější, pokud budete pohybovat volantem do stran.

Provozní postup

Před zahájením práce proveďte denní kontrolu: ověřte, zda je sekačka nastavena na požadovanou výšku sekání a zda jsou čepy závěsného ramene ve správné poloze. Ujistěte se, zda je správně nastaven systém přenosu hmotnosti hnací jednotky.

Zkontrolujte prostor, který hodláte sekat, a odstraňte kameny, větve a další předměty, které by mohl stroj odmrštit nebo které by se mohly zamotat do nožů.

Spustte sekací plošinu na zem a umístěte hlavní páku SDLA hnací jednotky do plovoucí polohy.

Nastavte otáčky motoru hnací jednotky do rozmezí 2 000 až 3 000 ot/min, zapněte vývodový hřídel a poté nastavte škrticí klapku na požadované otáčky motoru.

Rozjedte se dopředu v požadované dráze sekání. Vyhýbejte se překážkám a podle potřeby je odstraňujte. Jakmile dosáhnete okraje sekané plochy, otočte hnací jednotku se sekačkou a vyrovnejte ji pro další přejezd.

*Informace o ovládacích prvcích hnací jednotky naleznete v provozní příručce k hnací jednotce.

BĚŽNÝ PROVOZ

Přeprava přídatného zařízení

Přídavné zařízení přepravujte se zcela zvednutým předním závěsem hnací jednotky a přídavným zařízením, abyste předešli opotřebením zařízení. Při přepravě po nerovných a drsných površích jeďte pomalu, abyste měli stále kontrolu nad hnací jednotkou a předcházeli přenášení rázů do hnací jednotky a přídavného zařízení. Před přepravou přídavného zařízení vždy vypněte vývodový hřídel hnací jednotky.

Nastavení výšky sekání (pevná kola)

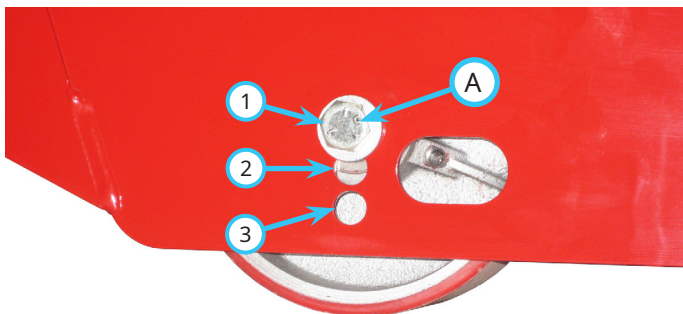
1. Zaparkujte hnací jednotku a sekací plošinu na hladkém rovném povrchu a zatáhněte parkovací brzdu.

⚠ VÝSTRAHA

Dojde-li nedopatřením ke snížení plošiny, stroj by pod sebou mohl zachytit osobu nebo její oděv či výstroj.

Chcete-li provádět seřizování se zvednutou sekací plošinou, musí být plošina bezpečně podepřena bloky nebo montážními stolicemi.

2. Zvedněte přední část sekací plošiny a podepřete ji bloky nebo montážními stolicemi.
3. Vypněte motor a vyjměte klíč ze zapalování.
4. Demontujte upevňovací šroub kola (A) a přesuňte kolo do požadované polohy.



Poloha kola	Milimetry	Palce
1	76	3
2	92	3 5/8
3	108	4 1/4

5. Namontujte zpět upevňovací šroub kola a utáhněte jej na utahovací moment 102 Nm (75 ft-lb).
6. Postup opakujte u kola na druhé straně sekací plošiny.
7. Spustte sekací plošinu na zem a umístěte hlavní páku SDLA do plovoucí polohy.

8. Změřte vzdálenost od povrchu země k hornímu povrchu sekací plošiny na zobrazených místech (B a C). Pokud je naměřená hodnota v zadní části menší než vzdálenost vpředu nebo větší než 6,5 mm než vzdálenost vpředu, je nutné přemístit čepy závěsného ramene.



9. Chcete-li snížit zadní část sekací plošiny, přemístěte čepy závěsného ramene do vyšší polohy. Chcete-li zvednout zadní část sekací plošiny, přemístěte čepy závěsného ramene do nižší polohy.
10. Po změně polohy čepů závěsného ramene znovu zkontrolujte sekací plošinu a ověřte, že je ve vodorovné poloze.

BĚŽNÝ PROVOZ

Nastavení výšky sekání (otočná kola)

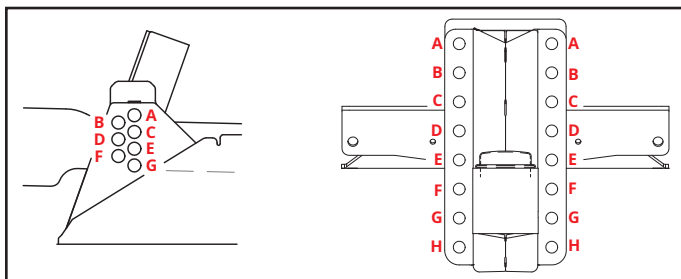
1. Zaparkujte hnací jednotku a sekací plošinu na hladkém rovném povrchu a zatáhněte parkovací brzdu.

⚠ VÝSTRAHA

Dojde-li nedopatřením ke snížení plošiny, stroj by pod sebou mohl zachytit osobu nebo její oděv či výstroj.

Chcete-li provádět seřizování se zvednutou sekací plošinou, musí být plošina bezpečně podepřena bloky nebo montážními stolicemi.

2. Zvedněte přední část sekací plošiny a podepřete ji bloky nebo montážními stolicemi.
3. Vypněte motor a vyjměte klíč ze zapalování.
4. Pomocí tabulky určete polohy předních kol a čepů závěsného ramene pro požadovanou výšku sekání.



Palce	Milimetry	Poloha čepu závěsného ramena	Poloha předního kola	
			Horní šrouby	Spodní šrouby
3½	89	B	E	H
4	102	C	E	H
4½	114	C	D	G
5	127	D	D	G
5½	140	D	C	F
6	152	E	C	F
6½	165	F	B	E
7	178	F	A	D

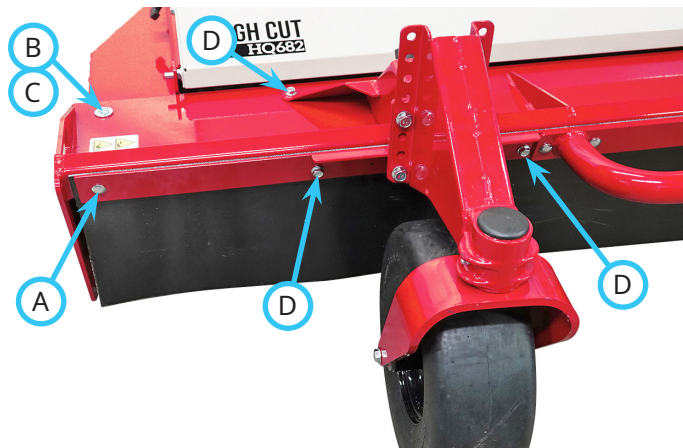
* Výšky sekání jsou přibližné a mohou se lišit v závislosti na modelu hnací jednotky, typu pneumatiky atd.

5. Umístěte čepý závěsného ramene pro pravé a levé závěsné rameno do požadované polohy výšky sekání.
6. Demontujte čtyři šrouby, které upevňují rám otočného kola k montážnímu držáku.
7. Posuňte rám otočného kola do požadované polohy výšky sekání a namontujte zpět čtyři šrouby. Utáhněte na utahovací moment 42 Nm (31 ft-lb).
8. Postup opakujte u předního kola na druhé straně sekací plošiny.

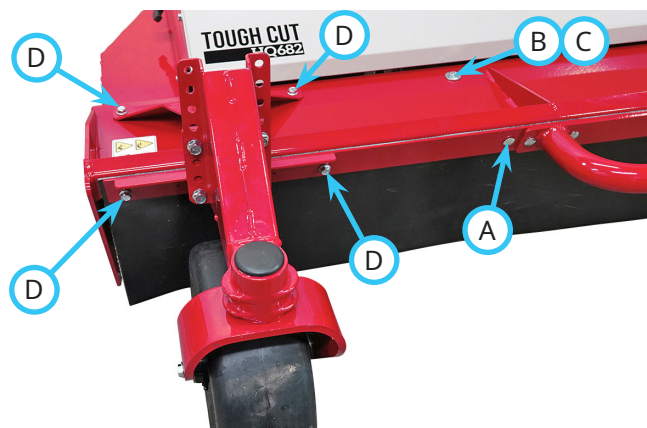
Vnější poloha otočného kola

Otočná kola lze umístit blíže k vnějším okrajům sekací plošiny.

1. Demontujte vratový šroub (A) a matici z přední upínací spony a šroub (B), podložku (C) a matici z drážky v rámu plošiny.



2. Demontujte čtyři přírbové šrouby (D) a matice z montážního rámu kola.
3. Přesuňte montážní rám kola do dvou vnějších sad montážních otvorů a namontujte jej zpět pomocí čtyř přírbových šroubů (D) a matic. Utáhněte na utahovací moment 24 Nm (210 in-lb).



4. Namontujte zpět vratový šroub (A) a matici do přední upínací spony. Utáhněte na utahovací moment 24 Nm (210 in-lb).
5. Namontujte zpět šroub (B), podložku (C) a matici do vnitřní drážky v rámu plošiny. Utáhněte na utahovací moment 24 Nm (210 in-lb).
6. Zopakujte postup u druhého otočného kola.

ÚDRŽBA

⚠ VÝSTRAHA

Před kontrolou součástí nebo pokusem o opravu nebo seřízení vždy zatáhněte parkovací brzdu, vypněte motor hnací jednotky, vytáhněte klíč zapalování a ujistěte se, že se zcela zastavily všechny pohybující se části.

POZOR

Pokud některá součást vyžaduje výměnu, používejte pouze originální náhradní díly Ventrac.

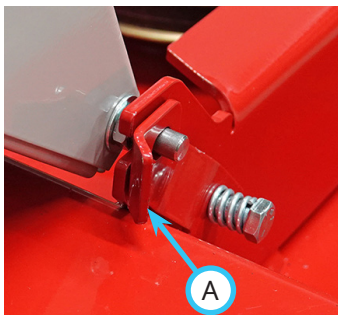
Čištění a obecná údržba

V zájmu dosažení co nejlepších výsledků a zachování povrchové úpravy sekací plošiny čistěte nebo myjte sekačku po dokončení práce, abyste odstranili nahromaděné zbytky trávy, listí a jiné nečistoty. Informace o přístupu ke spodní straně sekací plošiny najdete v části „Postup vyklopení plošiny“.

Při mytí sekací plošiny nestříkejte přímo do ložisek nebo těsnění. Po umytí je důležité sekačku uvést do provozu, aby na těsnění nebo ložiscích systému pohonu nezůstávala voda. Po dokončení mytí vraťte plošinu zpět do provozní polohy. Přemístěte hnací jednotku a sekačku na čisté místo bez odpadu a zapnutím vývodového hřídele na 30 sekund odvedte veškerou stojatou vodu.

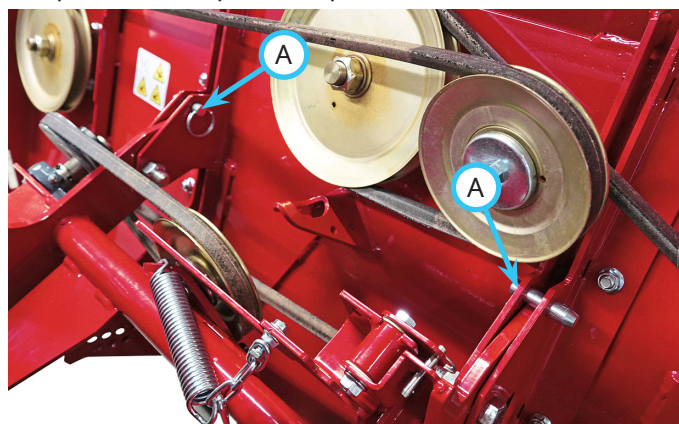
Demontáž a montáž krytu plošiny

1. Uvolněte pryžové západky v zadní části krytu plošiny.
2. Otevřete kryt plošiny.
3. Z přední části sekací plošiny vytáhněte blokovací desku (A) ze závěsu.
4. Vytáhněte levou stranu plošiny dopředu z držáku závěsu.
5. Posuňte kryt plošiny doleva a odstraňte pravý závěsný čep z držáku závěsu.
6. Chcete-li kryt plošiny namontovat zpět, zasuňte pravý čep závěsu do otvoru v držáku závěsu.
7. Vyrovnajte levý čep závěsu s otvorem v držáku závěsu a zatlačte jej dozadu, dokud blokovací deska nezaklapne na kolíku a nezajistí jej v poloze.



Postup vyklopení plošiny (servisní poloha) Postup ručního vyklopení

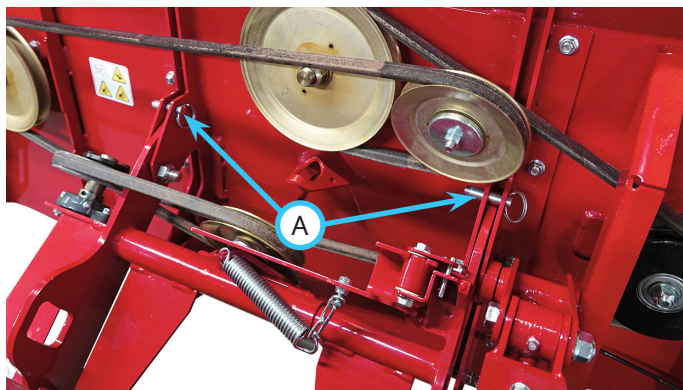
1. Zaparkujte hnací jednotku a sekačku na hladkém rovném povrchu.
2. Zatáhněte parkovací brzdu, vypněte motor a vytáhněte klíč zapalování.
3. Sejměte kryt plošiny.
4. Vyjměte pojistný kolík z napínací páky hlavního řemenu a otočením páky o 180 stupňů uvolněte napnutí hlavního řemenu plošiny.
5. Demontujte čepy závěsného ramene z montážních konzol závěsného ramene.
6. Znovu nastartujte motor a zvedněte přední závěs hnací jednotky do nejvyšší polohy.
7. Vypněte motor a vyjměte klíč ze zapalování.
8. Zvedněte přední část sekací plošiny do téměř svislé polohy a zasunutím čepů závěsného ramene (A) do předních montážních otvorů zajistěte plošinu ve vzpřímené poloze.



9. Chcete-li plošinu vrátit do provozní polohy, vyjměte čepy závěsného ramene (A) z přední části závěsných ramen a otočte sekací plošinu do provozní polohy.
10. Spustte sekací plošinu na zem.
11. Namontujte zpět čepy závěsného ramene do montážních konzol závěsného ramene.
12. Přesvědčte se, zda je řemen správně usazen v drážkách řemenice, otočením napínací páky hlavního řemenu plošiny o 180 stupňů řemen napněte a páku zajistěte pojistným kolíkem.
13. Namontujte zpět kryt plošiny.

Postup volitelného hydraulického vyklápění plošiny

1. Zaparkujte hnací jednotku a sekačku na hladkém rovném povrchu.
2. Zatáhněte parkovací brzdu, vypněte motor a vytáhněte klíč zapalování.
3. Sejměte kryt plošiny.
4. Vyjměte pojistný kolík z napínací páky hlavního řemenu a otočením páky o 180 stupňů uvolněte napnutí hlavního řemenu plošiny.
5. Demontujte čepy závěsného ramene z montážních konzol závěsného ramene.
6. Vraťte se na sedadlo obsluhy, nastartujte motor a zvedněte přední závěs hnací jednotky do nejvyšší polohy.
7. Přemístěte sekundární páku SDLA doleva a podržte ji, dokud se plošina nepřestane pohybovat téměř ve svislé poloze.
8. Vypněte motor a vyjměte klíč ze zapalování.
9. Namontujte čepy závěsného ramene (A) do předních montážních otvorů, aby byla sekací plošina zajištěna ve svislé poloze.



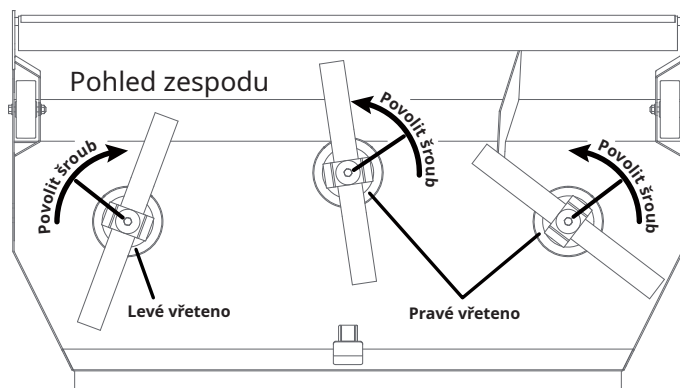
10. Chcete-li plošinu vrátit do provozní polohy, vyjměte čepy závěsného ramene (A) z montážních konzol ramen závěsu, vraťte se na sedadlo obsluhy, nastartujte motor a přesunutím sekundární páky SDLA doprava sklopte plošinu do provozní polohy. **POZNÁMKA:** Pokud přední závěs klesá v důsledku kolísání tlaku v hydraulickém systému, před vyjmutím čepů závěsného ramene může být nutné nastartovat motor a zvednout přední závěs.
11. Spustte sekací plošinu na zem.
12. Vypněte motor a vyjměte klíč ze zapalování.
13. Namontujte zpět čepy závěsného ramene do montážních konzol závěsného ramene.
14. Přesvědčte se, zda je řemen správně usazen v drážkách řemenice, otočením napínací páky hlavního řemenu plošiny o 180 stupňů řemen napněte a páku zajistěte pojistným kolíkem.
15. Namontujte zpět kryt plošiny.

Kontrola/výměna žacích nožů

⚠ UPOZORNĚNÍ

Žací nože mohou být ostré. Při manipulaci s žacími noži vždy noste tvrdé polstrované rukavice.

1. Otočte sekací plošinu nahoru do servisní polohy.
2. Zkontrolujte, zda jsou ostré řezné hrany žacích nožů. Pokud jsou nože otupené nebo poškozené, je nutné je demontovat, naostřit, případně vyměnit.
3. Mezi koncovou část nože a příslušnou konstrukční část sekací plošiny vložte krátký kus dřeva o rozměrech 50 x 100 mm (2 x 4 palce), abyste zabránili otáčení žacího nože.
4. Podle následujícího schématu (zobrazeno z předního pohledu na sekačku s vykloupenou plošinou v servisní poloze) určete levé a pravé vřeteno a směr demontáže šroubů.



5. Demontujte nože za účelem ostření nebo výměny.
6. Při montáži žacího nože musí být kus dřeva umístěn ve správné poloze, aby se zabránilo otáčení nože při utahování šroubu žacího nože.
7. Šrouby žacího nože utáhněte na utahovací moment 108 Nm (80 ft-lb).

Ostření žacích nožů

Žací nože mohou ostřit a vyvažovat jen odborní pracovníci. Udržujte vyváženost, stejné zkosení a délku naostřeného povrchu.

Kontrola řemenů

Kontrolou hnacích řemenů přídatného zařízení můžete zabránit náhlému selhání řemenu, pokud zjistíte problémy dříve, než způsobí prasknutí řemenu.

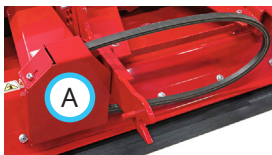
Typické opotřebení hnacího řemenu mohou způsobit poškození uvedená na obrázku.



Pokud dojde k jakémukoli obdobnému poškození, hnací řemen bude nutné vyměnit.

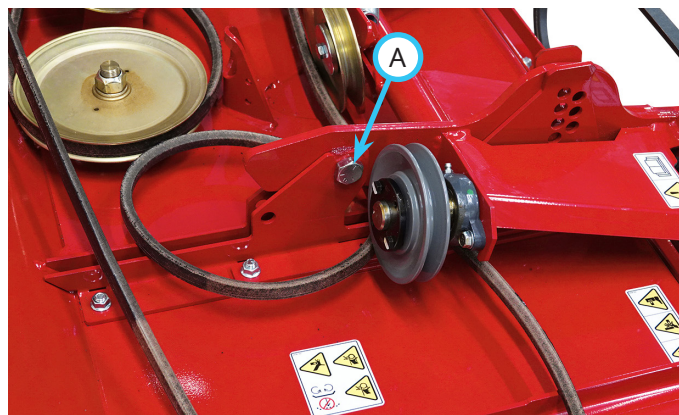
Výměna hnacího řemenu přídatného zařízení

1. Odpojte sekací plošinu od hnací jednotky.
2. Demontujte kryt hnací řemenice (A).
3. Sejměte starý řemen přídatného zařízení a na řemenici nasadte nový řemen.
4. Namontujte zpět kryt hnací řemenice. Utáhněte matici na utahovací moment 11 Nm (100 in-lb).

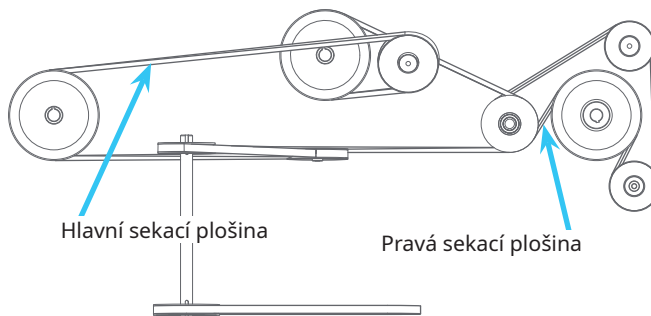


Výměna řemenu hlavní sekací plošiny

1. Odpojte sekací plošinu od hnací jednotky.
2. Otevřete kryt plošiny.
3. Vyjměte pojistný kolík z napínací páky hlavního řemenu a otočením páky o 180 stupňů uvolněte napnutí hlavního řemenu plošiny.
4. Demontujte čepy závěsného ramene z montážních konzol závěsného ramene.
5. Sejměte řemen z napínací řemenice a převlékněte smyčku řemenu přes konec levého závěsného ramene tak, aby řemen vedl kolem montážních konzol levého závěsného ramene.



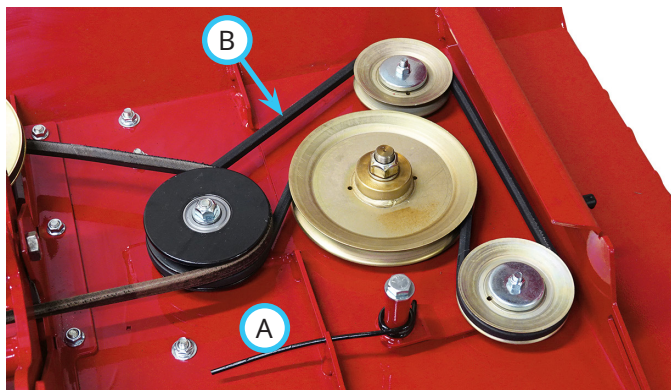
6. Demontujte upevňovací šrouby (A) z levého a pravého závěsného ramene a zvedněte montážní celek závěsného ramene z předních montážních konzol.
7. Stáhněte starý řemen z řemenic vřetena.
8. Nasadte nový řemen na řemenice vřetena podle schématu vedení řemenů.



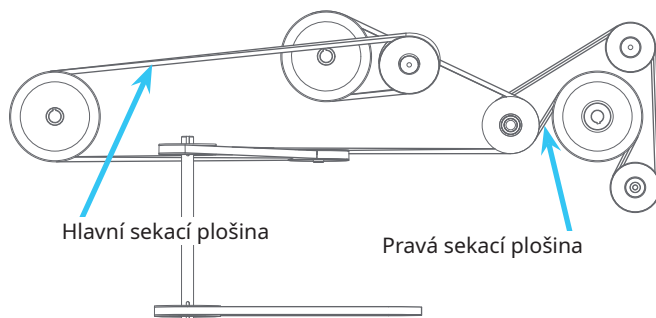
9. Obtočte řemen kolem levé montážní konzoly závěsného ramene, jak uvádí krok demontáže.
10. Namontujte montážní celek závěsného ramene zpět do montážních konzol a utáhněte šrouby na utahovací moment 205 Nm (151 ft-lb).
11. Nasadte smyčku řemenu na řemenici hnacího hřídele a napínací řemenici.
12. Zkontrolujte, zda je řemen správně veden a usazen v drážce každé řemenice.
13. Otočením napínací páky hlavního řemenu plošiny o 180 stupňů napněte řemen a páku zajistěte pojistným kolíkem.
14. Vložte zpět dva zadní pojistné kolíky v horní části závěsných ramen.
15. Zavřete kryt plošiny a zajistěte jej na západku.

Výměna řemenu pravé sekací plošiny

1. Odpojte sekací plošinu od hnací jednotky.
2. Otevřete kryt plošiny.
3. Vyměňte pojistný kolík z napínací páky hlavního řemenu a otočením páky o 180 stupňů uvolněte napnutí hlavního řemenu plošiny.
4. Sejměte řemen hlavní sekací plošiny z horní drážky dvojité řemenice, která pohání řemen pravé sekací plošiny.
5. Uvolněte napínací pružinu pravé sekací plošiny (A).



6. Sejměte starý řemen pravé sekací plošiny (B).
7. Nasaďte nový řemen pravé sekací plošiny na řemenice podle schématu vedení řemenů. Řemen pravé sekací plošiny je vsazen v dolní drážce dvojité řemenice.

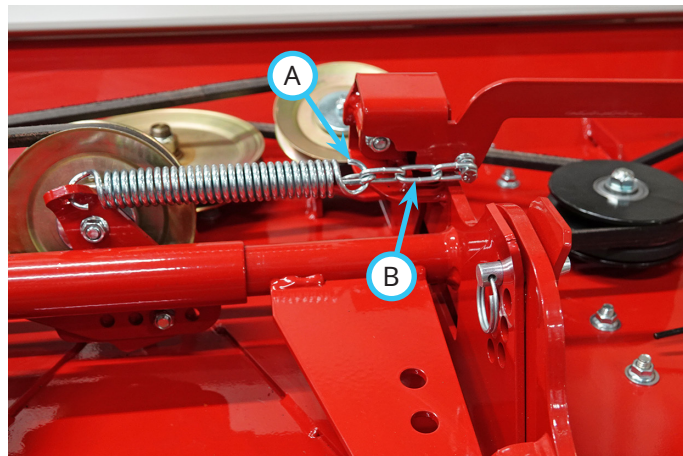


8. Připojte napínací pružinu pravé sekací plošiny.
9. Nasaďte řemen hlavní sekací plošiny do horní drážky dvojité řemenice a zkontrolujte, zda je řemen usazen v drážce každé řemenice.
10. Otočením napínací páky hlavního řemenu plošiny o 180 stupňů napněte řemen a páku zajistěte pojistným kolíkem.
11. Zavřete kryt plošiny a zajistěte jej na západku.

Seřízení napnutí řemenu hlavní sekací plošiny

Pokud během normálního sekání prokluzuje hlavní řemen sekací plošiny, je nutné seřídit jeho napnutí.

1. Otevřete kryt plošiny.
2. Vyměňte pojistný kolík z napínací páky hlavního řemenu a otočením páky o 180 stupňů uvolněte napnutí hlavního řemenu plošiny.
3. Přemístěte hák tažné pružiny (A) do dalšího článku řetězu (B) blíže k napínací páce hlavního řemenu.



4. Otočením napínací páky hlavního řemenu plošiny o 180 stupňů napněte řemen a páku zajistěte pojistným kolíkem.
5. Zavřete kryt plošiny a zajistěte jej na západku.

ÚDRŽBA

Místa mazání

Mazání je třeba provádět na následujících místech pomocí komplexního maziva na bázi lithia NLGI č. 2. Před aplikací maziva do maznic maznice dočista otřete.

Intervaly údržby a množství maziva jsou uvedeny v plánu údržby.

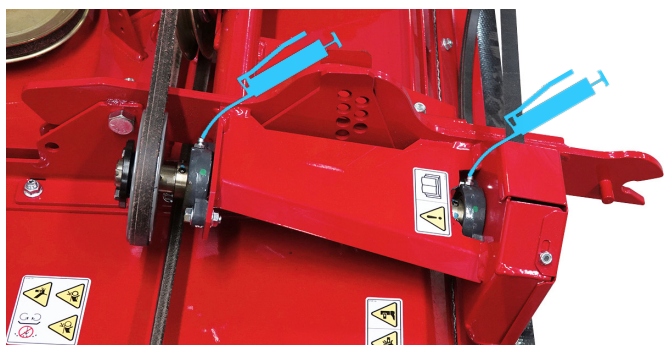
1. Promažte pevná kola (pravé a levé).



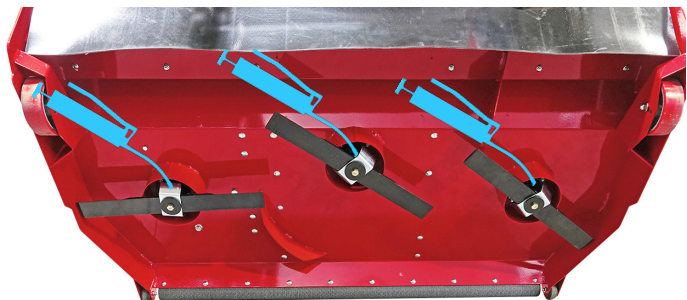
2. Promažte hřídele otočných kol a otočné čepy.



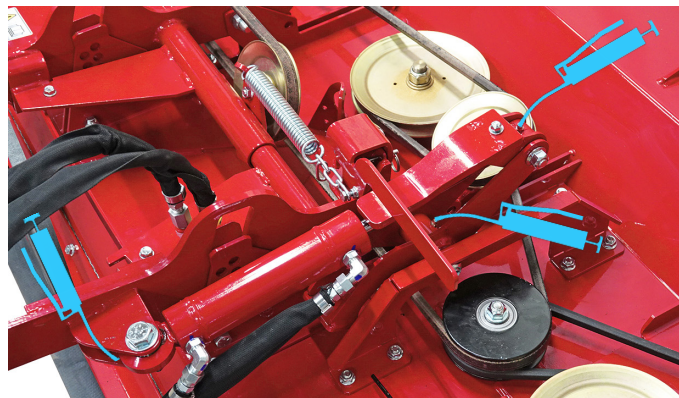
3. Promažte ložiska hnacího hřídele.



4. Promažte vřetena.



5. Pokud je ve výbavě souprava hydraulického vyklápění, promažte konce válce a zvedací konzolu vahadla.



Uskladnění

Příprava přídavného zařízení na uskladnění

1. Vyčistěte přídavné zařízení a odstraňte nahromaděné zbytky trávy, listí a jiné nečistoty.
2. Přesvědčte se, zda není uvolněný nebo nechýbí spojovací materiál, zda nejsou poškozené nebo opotřebené součásti. Opravte nebo vyměňte všechny poškozené nebo opotřebené součásti.
3. Zkontrolujte řemeny, vřetena a žací nože. Opravte nebo vyměňte všechny poškozené nebo opotřebené součásti.
4. Zkontrolujte bezpečnostní štítky. Chybějící štítky nebo štítky, které jsou vybledlé či nečitelné, nahraďte novými.
5. Aplikujte mazivo do všech mazacích míst a veškeré nadbytečné mazivo otřete.
6. Pokud je sekací plošina vybavena soupravou hydraulického vyklápění, zkontrolujte, zda hydraulické hadice nejsou poškozené nebo opotřebené. Zkontrolujte hydraulické hadice a spojky a ujistěte se, zda jsou spoje utažené a těsné.
7. Zkontrolujte lakované součásti, zda nejsou oprýskané, poškrábané nebo zkorodované. Podle potřeby povrchy očistěte a vyretušujte.

Uvedení přídavného zařízení do provozu po uskladnění

1. Vyčistěte přídavné zařízení a odstraňte veškerý nahromaděný prach a nečistoty.
2. Zkontrolujte přídavné zařízení podle pokynů v části „Denní kontrola“ v této příručce.
3. Vyzkoušejte funkce přídavného zařízení, abyste se ujistili, že všechny součásti pracují správně.

ÚDRŽBA

Plán údržby

	Počet míst	Počet zdvihů	Podle potřeby	Denně	Po 50 hodinách	Po 100 hodinách	Po 150 hodinách	Po 200 hodinách	Po 250 hodinách	Po 300 hodinách	Po 350 hodinách	Po 400 hodinách	Po 450 hodinách	Po 500 hodinách	Po 550 hodinách	Po 600 hodinách	Po 650 hodinách	Po 700 hodinách	Po 750 hodinách	Po 800 hodinách	Po 850 hodinách	Po 900 hodinách	Po 950 hodinách	Po 1 000 hodinách	Ročně	
Mazivo a mazání: Viz část „Mazání“																										
Ložisko hnacího hřídele	2	1			✓	✓	✓	✓	✓	✓	✓	✓	✓	✓	✓	✓	✓	✓	✓	✓	✓	✓	✓	✓	✓	
Pevné kolo	2	1			✓	✓	✓	✓	✓	✓	✓	✓	✓	✓	✓	✓	✓	✓	✓	✓	✓	✓	✓	✓	✓	
Otočné kolo	2	1			✓	✓	✓	✓	✓	✓	✓	✓	✓	✓	✓	✓	✓	✓	✓	✓	✓	✓	✓	✓	✓	
Hřídel otočného kola	2	^	**		✓	✓	✓	✓	✓	✓	✓	✓	✓	✓	✓	✓	✓	✓	✓	✓	✓	✓	✓	✓	✓	
Vřeteno	3	3			✓	✓	✓	✓	✓	✓	✓	✓	✓	✓	✓	✓	✓	✓	✓	✓	✓	✓	✓	✓	✓	
Konce válců hydraulického vyklápění	2	^			✓	✓	✓	✓	✓	✓	✓	✓	✓	✓	✓	✓	✓	✓	✓	✓	✓	✓	✓	✓	✓	
Konzola vahadla hydraulického vyklápění	2	^			✓	✓	✓	✓	✓	✓	✓	✓	✓	✓	✓	✓	✓	✓	✓	✓	✓	✓	✓	✓	✓	
Kontrola																										
Kontrola uvolněných, chybějících nebo opotřebovaných součástí				✓																						
Kontrola řemenů a řemenic				✓																						
Kontrola žacích nožů a jejich montážních šroubů (utáhněte na utahovací moment 108 Nm (80 ft-lb))				✓																						
Kontrola šroubů otočného čepu závěsu (utáhněte na utahovací moment 205 Nm (151 ft-lb))					✓		✓		✓		✓		✓		✓		✓		✓		✓		✓		✓	
Kontrola bezpečnostních štítků				✓																						
^Aplikujte mazivo, dokud nezačne vystupovat čerstvé mazivo.																										
**Provoz v náročných podmínkách může vyžadovat častější intervaly údržby.																										

Kontrolní seznam údržby

	Počet míst	Počet zdvihů	Podle potřeby	Denně	Po 50 hodinách	Po 100 hodinách	Po 150 hodinách	Po 200 hodinách	Po 250 hodinách	Po 300 hodinách	Po 350 hodinách	Po 400 hodinách	Po 450 hodinách	Po 500 hodinách	Po 550 hodinách	Po 600 hodinách	Po 650 hodinách	Po 700 hodinách	Po 750 hodinách	Po 800 hodinách	Po 850 hodinách	Po 900 hodinách	Po 950 hodinách	Po 1 000 hodinách	Ročně	
Mazivo a mazání: Viz část „Mazání“																										
Ložisko hnacího hřídele	2	1																								
Pevné kolo	2	1																								
Otočné kolo	2	1																								
Hřídel otočného kola	2	^	**																							
Vřeteno	3	3																								
Konce válců hydraulického vyklápění	2	^																								
Konzola vahadla hydraulického vyklápění	2	^																								
Kontrola																										
Kontrola uvolněných, chybějících nebo opotřebovaných součástí																										
Kontrola řemenů a řemenic																										
Kontrola žacích nožů a jejich montážních šroubů (utáhněte na utahovací moment 108 Nm (80 ft-lb))																										
Kontrola šroubů otočného čepu závěsu (utáhněte na utahovací moment 205 Nm (151 ft-lb))																										
Kontrola bezpečnostních štítků																										
^Aplikujte mazivo, dokud nezačne vystupovat čerstvé mazivo.																										
**Provoz v náročných podmínkách může vyžadovat častější intervaly údržby.																										

TECHNICKÉ ÚDAJE

Rozměry

Celková výška	56 cm
Celková délka	150 cm
Celková šířka	175 cm
Hmotnost	215,5 kg
Šířka záběru	173 cm
Rozsah výšky sekání (pevná kola)	76–108 mm
Rozsah výšky sekání (přední otočná kola)	89–178 mm

Vlastnosti

- Konstrukce sekací plošiny pro vysoké zatížení.
- Konstrukce sekací plošiny se zadním výhozem.
- Konstrukce výklopné sekací plošiny.
- Žací nože pro vysoké zatížení.

Zobrazení všech příruček



Nejnovější verzi této provozní příručky naleznete na webové stránce ventrac.com/manuals.

Stáhnout je možné i příručku k součástem.