

Upute za upotrebu

HQ682

Kosilica za visoku travu





500 Venture Drive
Orrville Oh 44667
www.ventrac.com

Prikaz svih uputa za upotrebu



Posjetite web-mjesto ventrac.com/manuals za najnoviju verziju uputa za upotrebu. Za preuzimanje su dostupne i upute za upotrebu dijelova.

Vlasniku Podaci za kontakt i identifikaciju proizvoda

Ako morate kontaktirati s ovlaštenim trgovcem proizvoda Ventrac radi informacija o servisiranju proizvoda, uvijek pripremite podatke o modelu proizvoda i serijske brojeve.

Popunite sljedeće podatke za buduću upotrebu. Pogledajte slike u nastavku kako biste što lakše pronašli identifikacijske brojeve. Zapišite ih u za to predviđene prostore.

Datum kupnje: _____

Trgovac: _____

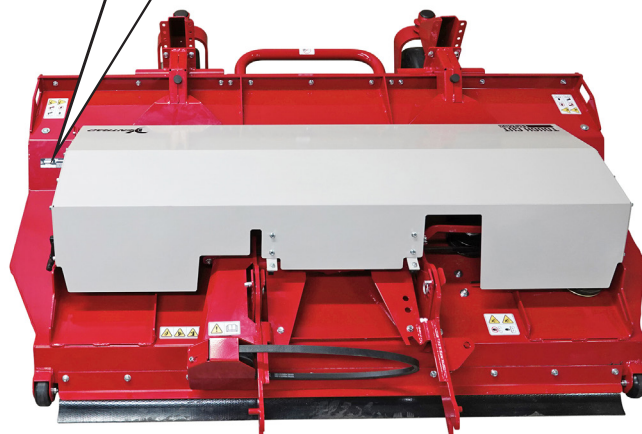
Adresa trgovca: _____

Telefonski broj trgovca: _____

Broj telefaksa trgovca: _____

Br. modela (A): _____

Br. serije (B): _____



Tvrtka Venture Products Inc. zadržava pravo izmjene u dizajnu ili specifikacijama bez obveze izvršavanja istih izmjena na prethodno proizvedene proizvode.

SADRŽAJ

| | |
|---|--------------------|
| UVOD | STRANICA 5 |
| Opis proizvoda | 5 |
| Zašto su mi potrebne upute za upotrebu? | 5 |
| Korištenje uputama za rad | 6 |
| Glosar uputa za upotrebu | 6 |
| SIGURNOST | STRANICA 7 |
| Opći sigurnosni postupci | 7 |
| Potrebna obuka | 7 |
| Zahtjevi za osobnu zaštitnu opremu (OZO). | 7 |
| Siguran rad | 7 |
| Bez suvozača | 9 |
| Rad na padinama | 9 |
| Transport kamionom ili prikolicom | 10 |
| Održavanje | 10 |
| Sigurnost goriva | 11 |
| Sigurnost hidrauličkog sustava | 12 |
| Sigurnost jedinice za rezanje | 13 |
| Sigurnost dodatnog hidrauličkog kompleta za podizanje | 13 |
| Sigurnosne naljepnice | 14 |
| UPRAVLJAČKE KOMANDE | STRANICA 16 |
| Zatezna ručica glavnog remena | 16 |
| Opruga za zatezanje desnog remena | 16 |
| Zatici kraka spojnice. | 16 |
| Primarna SDLA upravljačka poluga | 16 |
| Sekundarna SDLA upravljačka poluga | 16 |
| Prijenos tereta | 16 |
| REDOVAN RAD | STRANICA 17 |
| Dnevni pregled. | 17 |
| Montiranje priključka | 17 |
| Odvajanje. | 17 |
| Rad | 17 |
| Transport priključka | 18 |
| Namještanje visine rezanja (fiksni kotači). | 18 |
| Namještanje visine rezanja (okretni kotači). | 19 |
| Vanjski položaj okretnog kotača | 19 |

SADRŽAJ

| | |
|--|--------------------|
| SERVICE (UPOTREBA) | STRANICA 20 |
| Čišćenje i opće održavanje | 20 |
| Uklanjanje i ugradnja poklopca kosišta | 20 |
| Postupak podizanja kosišta (radni položaj). | 20 |
| Pregled/zamjena noža kosilice. | 21 |
| Oštrenje noževa kosilice | 21 |
| Pregled remena | 22 |
| Zamjena pogonskog remena priključka | 22 |
| Zamjena glavnog remena kosišta | 22 |
| Zamjena desnog remena kosišta | 23 |
| Podršavanje zategnutosti glavnog remena kosišta. | 23 |
| Mjesta podmazivanja | 24 |
| Pohrana. | 24 |
| Raspored održavanja | 25 |
| Kontrolni popis održavanja. | 25 |
| SPECIFIKACIJE | STRANICA 26 |
| Dimenzije | 26 |
| Značajke | 26 |

UVOD



Tvrtka Venture Products Inc. sa zadovoljstvom će vas opskrbiti novom kosilicom za visoku travu Ventrac! Nadamo se da ćete uz opremu Ventrac pronaći svoje JEDINSTVENO traktorsko rješenje.

Posjetite naše web-mjesto ili se obratite svom ovlaštenom trgovcu proizvoda Ventrac za cjeloviti popis dostupnih stavki za našu novu kosilicu za visoku travu.

| Dodaci | Opis | Br. dijela |
|--------|--|------------|
| | Hidraulični komplet za podizanje kosišta | 70.8226 |

Opis proizvoda

Kosilica za visoku travu HQ682 namijenjena je za košnju visoke trave, gustog korova i grmlja. Veliki prednji otvor sa zaštitnom pločom omogućuje ulazak četke radi rezanja i sprječava izlazak otpada.

Tri snažna noža, koje se okreću u suprotnom smjeru, ravnomjerno režu i ispuštaju pokošeni materijal bez slaganja u otkose. Uz mogućnost rezanja materijala debljine do 2,5 cm (1 inča), ova kosilica za visoku travu izuzetno je učinkovita za rezanje gustog žbunja.

Kada koristite okretne kotače, kosilica za visoku travu HQ682 ima raspon visine košenja od 89 do 178 mm (od 3,5 do 7 inča) u stupnjevima od 12,7 mm (0,5 inča).

Kada koristite fiksne kotače, kosilica za visoku travu HQ682 ima raspon visine košenja od 76, 92 ili 108 mm (3, 3,6 ili 4,25 inča).

Kosište se može podignuti za pristup s donje strane kosišta radi čišćenja i održavanja. Hidraulični komplet za podizanje kosišta kao dodatna oprema koristi se hidrauličkim sustavom pogonske jedinice za podizanje kosišta u radni položaj.

Zašto su mi potrebne upute za upotrebu?

Svrha ovih uputa je da vam pruže informacije koje su važne za siguran rad, održavanje i servisiranje stroja. Podijeljene su u dijelove kako bi se olakšalo upućivanje na odgovarajući dio.

Dužni ste pročitati i razumjeti upute za upotrebu za svaki dio opreme Ventrac koji posjedujete. Čitanje uputa za upotrebu pomoći će vam da se upoznate sa svakim specifičnim dijelom opreme. Razumijevanje uputa za upotrebu pomoći će vam, a i drugima, da izbjegnute tjelesne ozljede i/ili oštećenja opreme. Ove upute za upotrebu uvijek držite uz stroj. Upute za upotrebu moraju biti uz stroj čak i ako ga prodate. Ako se ove upute za upotrebu oštete ili postanu nečitke, potrebno ih je odmah zamijeniti. Za njihovu zamjenu obratite se lokalnom trgovcu proizvoda Ventrac.

Pri upotrebi priključka Ventrac pročitajte i slijedite sigurnosne upute i upute za rad i za pogonsku jedinicu i za priključak koji upotrebljavate kako biste osigurali što sigurniji rad.

Ove upute pružaju korisniku informacije za najsigurnije rukovanje strojem i njegovo maksimalno iskorištavanje. Ne postupaње u skladu s mjerama predostrožnosti navedenim u ovim uputama može dovesti do tjelesnih ozljeda i/ili oštećenja opreme.


UVOD

Korištenje uputama za rad

U ovim uputama za rad naići ćete na posebne poruke i simbole koji ukazuju na potencijalne sigurnosne probleme, a koji će pomoći i vama i drugima da izbjegnute tjelesne ozljede ili oštećenja opreme.

DEFINICIJE SIMBOLA

PAŽNJA

 Ovaj simbol označava potencijalnu opasnost za zdravlje i sigurnost. Označava mjere predostrožnosti. Tiču se vaše sigurnosti i sigurnosti drugih.

Tri su signalne riječi koje opisuju razinu sigurnosnog problema: opasnost, upozorenje i oprez. Sigurnost mora uvijek biti na prvom mjestu pri radu na opremi ili upravljanju opremom. Vjerojatnost nezgode veća je ako se ne poštuju odgovarajuće upute za rad odnosno ako se strojem služe neiskusni rukovatelji.

Napomena: u ovim se uputama za rad na različitim mjestima mogu pronaći napomene u vezi s desnom ili lijevom stranom. Desna i lijeva strana određuju se gledajući s položaja rukovateljeve stanice prema naprijed.

DEFINICIJE SIGNALNIH RIJEČI

OPASNOST

Označava neposredno opasnu situaciju koja će, ako se ne spriječi, sigurno dovesti do teških ozljeda ili smrti. Ova signalna riječ ograničena je na najekstremnije slučajeve.

UPOZORENJE

Označava potencijalno opasnu situaciju koja bi, ako se ne spriječi, mogla dovesti do teških ozljeda ili smrti.

OPREZ

Označava potencijalno opasnu situaciju koja, ako se ne spriječi, može dovesti do lakših ili umjerenih ozljeda i/ili oštećenja imovine. Može se upotrijebiti i kao upozorenje na nesigurnu upotrebu.

Glosar uputa za upotrebu

| | |
|--------------------------|--|
| Pogonska jedinica | Traktorom Ventrac ili drugim uređajem Ventrac s motornim pogonom može se upravljati samostalno ili s priključkom odnosno dodatkom. |
| Priključak | Dio opreme Ventrac koji za rad zahtijeva pogonsku jedinicu. |
| Dodatak | Uređaj koji se priključuje na pogonsku jedinicu ili dodatak u svrhu povećavanja mogućnosti rada. |
| Stroj | Opisuje sve „priključke“ ili „dodatke“ koji se upotrebljavaju zajedno s pogonskom jedinicom. |

SIGURNOST



Opći sigurnosni postupci za pogonske jedinice, priključke i dodatke Ventrac



Potrebna obuka

- Vlasnik ovog stroja isključivo je odgovoran za odgovarajuću obuku rukovatelja strojem.
- Vlasnik/rukovatelj isključivo je odgovoran za rad ovog stroja te za sprječavanje nezgoda ili ozljeda koje mogu pretrpjeti on sam, druge osobe ili imovina.
- Nemojte dopustiti da strojem upravljaju ili ga servisiraju djeca odnosno neosposobljene osobe. Dobna granica za rukovatelje može biti ograničena lokalnim propisima.
- Prije upravljanja ovim strojem pročitajte upute za upotrebu i provjerite razumijete li njihov sadržaj.
- Ako rukovatelj stroja ne razumije ove upute, odgovornost je vlasnika stroja da u potpunosti objasni sadržaj ovih uputa rukovatelju.
- Upoznajte se sa svim komandama i provjerite razumijete li ih.
- Morate znati kako brzo isključiti pogonsku jedinicu i dodatke u hitnom slučaju.

Zahtjevi za osobnu zaštitnu opremu (OZO)

- Vlasnik je odgovoran osigurati da svi rukovatelji upotrebljavaju odgovarajuću osobnu zaštitnu opremu pri rukovanju strojem. Pri rukovanju strojem uvijek upotrebljavajte sljedeći OZO:
- Pri rukovanju strojem uvijek upotrebljavajte zaštitu za oči i uši.
- Nosite obuću zatvorenih prstiju koja je otporna na proklizavanje.
- Duge hlače.
- Maska za zaštitu od prašine.
- Može biti potrebna dodatna osobna zaštitna oprema. Za informacije o dodatnim zahtjevima pročitajte sigurnosne postupke za proizvod.

Siguran rad

- Zaštitite dugu kosu i komotnu odjeću. Nemojte nositi nakit.
- Pregledajte stroj prije stavljanja u upotrebu. Popravite ili zamijenite sve oštećene ili istrošene dijelove odnosno dijelove koji nedostaju. Provjerite jesu li zaštita i štitnici funkcionalni i pravilno učvršćeni. Prije rukovanja strojem izvršite potrebne prilagodbe.
- Neke slike u ovim uputama za upotrebu mogu prikazivati štitnike ili zaštitne poklopce otvorene ili uklonjene kako bi se upute mogle jasno prikazati. Strojem se nikada i ni pod kojim okolnostima ne smije upravljati bez tih uređaja.
- Izmjene i promjene na stroju mogu smanjiti sigurnost i uzrokovati njegova oštećenja. Nemojte raditi izmjene na sigurnosnim uređajima ni upravljati strojem kada su zaštitni poklopci uklonjeni.
- Prije svake upotrebe provjerite funkcionalnost svih komandi te pregledajte sigurnosne uređaje. Nemojte stavljati stroj u pogon ako komande ili sigurnosni uređaji nisu funkcionalni.
- Prije upotrebe provjerite rad parkirne kočnice. Prema potrebi parkirnu kočnicu popravite ili prilagodite.
- Pronađite sve sigurnosne naljepnice i slijedite upute na njima.
- Svim se komandama mora upravljati isključivo iz upravljačke jedinice.
- Uvijek se vežite sigurnosnim pojasom ako stroj ima konstrukciju/šipku za zaštitu pri prevrtanju u uspravnom položaju.

SIGURNOST



Opći sigurnosni postupci za pogonske jedinice, priključke i dodatke Ventrac



- Prije upotrebe provjerite jesu li priključci ili dodatci dobro zaključani ili učvršćeni za pogonsku jedinicu.
- Prije upotrebe provjerite da se u blizini pogonske jedinice i priključka ne nalaze druge osobe. Zaustavite uređaj ako netko uđe u vaše područje rada.
- Uvijek budite na oprezu i pratite što se događa oko vas, ali istovremeno nemojte nikada izgubiti fokus na zadatak koji izvršavate. Uvijek gledajte u smjeru u kojemu se stroj kreće.
- Pogledajte prema natrag i dolje prije vožnje unatrag kako biste provjerili da je put slobodan.
- Ako udarite u neki predmet, zaustavite stroj i pregledajte ga. Prije ponovnog rukovanja strojem izvršite sve potrebne popravke.
- Zaustavite rad stroja čim primijetite neki znak neispravnosti opreme. Neuobičajena buka može bit upozorenje na neispravnost opreme ili znak da je potrebno održavanje. Prije ponovnog rukovanja strojem izvršite sve potrebne popravke.
- Ako stroj ima značajku visokog i niskog prijenosa, nikada ne mijenjajte brzinu prijenosa dok se stroj nalazi na padini. Uvijek postavite stroj vodoravno i aktivirajte parkirnu kočnicu prije promjene prijenosa.
- Ne ostavljajte stroj bez nadzora dok je uključen.
- Stroj uvijek parkirajte na ravnom tlu.
- Uvijek isključite stroj kada povezujete pogonski remen priključka s pogonskom jedinicom.
- Nikada ne napuštajte upravljačku jedinicu bez spuštanja priključka na tlo, aktiviranja parkirne kočnice, isključivanja motora i uklanjanja ključa za paljenje. Provjerite jesu li se svi pokretni dijelovi potpuno zaustavili prije silaženja sa stroja.
- Nikada ne ostavljajte stroj bez nadzora i bez spuštanja priključka na tlo, aktiviranja parkirne kočnice, isključivanja motora i uklanjanja ključa za paljenje.
- Stavljajte stroj u pogon samo pod dobrim osvjetljenjem.
- Nemojte stavljati stroj u pogon ako postoji opasnost od munja.
- Nikada ne usmjeravajte dio za pražnjenje bilo kojeg priključka prema ljudima, zgradama, životinjama, vozilima ili drugim vrijednim predmetima.
- Nikada ne praznite materijal u zid ili prepreku. Materijal se može odbiti i vratiti prema rukovatelju.
- Budite posebno oprezni pri približavanju oštrim zavojima, grmlju, stablima ili drugim predmetima koji bi vam mogli zakloniti vidno polje.
- Nemojte stavljati stroj u pogon u zgradi bez odgovarajućeg prozračivanja.
- Nemojte dodirivati stroj ni prigušivač dok je stroj uključen odnosno neposredno nakon zaustavljanja stroja. Ta područja mogu biti vruća na dodir i izazvati opekline.
- Nemojte mijenjati postavke regulatora motora ili opterećivati motor prekomjernom brzinom. Prekomjerna brzina može povećati rizik od tjelesnih ozljeda.
- Za smanjenje opasnosti od požara, spremnik akumulatora, motor i područja prigušivača moraju biti očišćeni od trave, lišća, prekomjerne masnoće i drugih zapaljivih materijala.
- Očistite područje rada od predmeta u koje bi stroj mogao udariti odnosno koje bi stroj mogao odbaciti.

SIGURNOST



Opći sigurnosni postupci za pogonske jedinice, priključke i dodatke Ventrac



- Osigurajte da osobe i kućni ljubimci budu izvan područja rada uređaja.
- Dobro upoznajte područje rada prije nego što započnete s radom. Nemojte stavljati stroj u pogon ako je trakcija ili stabilnost upitna.
- Smanjite brzinu kada upravljate strojem na neravnom terenu.
- Oprema može uzrokovati teške ozljede i/ili smrt ako se nepravilno upotrebljava. Prije njihova pokretanja temeljito se upoznajte s načinom rada te sigurnošću pogonske jedinice i priključka.
- Nemojte upravljati strojem ako niste dobrog fizičkog i mentalnog zdravlja, ako će vas u radu ometati osobni uređaji ili ako ste pod utjecajem bilo kakvog opijata koji bi mogao imati negativan utjecaj na vaše odluke, okretnost ili prosudbu.
- Djeci je privlačan rad stroja. Pazite na djecu i nemojte ih pustiti u područje rada. Ako dijete uđe u područje rada, isključite stroj.
- Pogonske jedinice, priključci i dodaci nisu konstruirani niti namijenjeni za vožnju javnim cestama. Nemojte upravljati strojem niti ga voziti na javnim cestama ili autocestama.
- Kad stroj upotrebljavate u blizini ceste, upalite sigurnosna svjetla.
- Usporite i obratite pozornost na promet pri radu strojem u blizini ceste ili pri prelasku ceste. Zaustavite se prije prelaska kroz raskrižje ili preko pločnika. Budite oprezni kada se približavate područjima ili predmetima koji bi mogli zakloniti vidno polje.

Bez suvozača

- Na pogonskoj jedinici smije se nalaziti samo rukovatelj stroja. Na stroju smije biti isključivo rukovatelj i nijedna druga osoba.
- Zabranjena je vožnja na priključcima ili dodacima.

Rad na padinama

- Padina može uzrokovati gubljenje kontrole nad strojem i njegovo prevrtanje, što može uzrokovati teške ozljede ili smrt. Upoznajte se s parkirnom kočnicom za hitne slučajeve kao i s komandama pogonske jedinice i njihovim funkcijama.
- Ako je pogonska jedinica opremljena sklopivom sigurnosnom šipkom, ona mora biti zaključana u uspravnom položaju kada strojem upravljate na padini.
- Pri radu na padinama većim od 15 stupnjeva koristite se niskim prijenosom (ako stroj ima tu značajku).
- Nemojte naglo kretati ili zaustavljati se pri upravljanju strojem na padinama.
- Nikada ne prebacujte brzinu prijenosa dok upravljate strojem na padini. Uvijek postavite pogonsku jedinicu vodoravno i aktivirajte parkirnu kočnicu prije promjene prijenosa ili postavljanja pogonske jedinice u neutralan položaj.
- Varijable poput mokrih površina i sipkog tla smanjuju stupanj sigurnosti. Ne upravljajte vozilom na površinama gdje postoji opasnost od gubitka trakcije ili prevrtanja.
- Obratite pozornost na skrivene opasnosti na tlu.
- Izbjegavajte litice, jarke i nasipe.
- Pri radu na padinama izbjegavajte nagla skretanja.
- Vuča tereta na uzbrdicama smanjuje sigurnost. Odgovornost je vlasnika/rukovatelja da odredi opterećenje kojim je moguće sigurno upravljati na padinama.

SIGURNOST



Opći sigurnosni postupci za pogonske jedinice, priključke i dodatke Ventrac



- Za bolju stabilnost transportirajte stroj s priključkom koji je spušten odnosno što bliže tlu.
- Pri radu sa strojem na padinama, vozite u smjeru gore-dolje kad god je to moguće. Ako je neizbježno skretanje na padinama, smanjite brzinu i skrenite polako u smjeru prema dolje.
- Osigurajte dostatnu količinu goriva za neometan rad. Preporučuje se minimalno pola spremnika goriva.

Transport kamionom ili prikolicom

- Budite oprezni pri utovaru ili istovaru stroja na kamion ili prikolicu.
- Za utovar stroja na kamion ili prikolicu upotrebljavajte rampe pune širine.
- Parkirna kočnica nije dovoljna za zaključavanje stroja tijekom transporta. Uvijek učvrstite pogonsku jedinicu i/ili priključak za transportno vozilo pomoću remena, lanaca, kabela ili užadi. Prednji i stražnji remeni trebaju biti usmjereni prema dolje i prema van od stroja.
- Zatvorite dotok goriva u pogonsku jedinicu tijekom transporta kamionom ili prikolicom.
- Isključite prekidač za akumulator ako je stroj njime opremljen kako biste isključili napajanje električnom energijom.

Održavanje

- Sigurnosne naljepnice moraju biti čitke. Uklonite masnoću, prljavštinu i ostatke sa sigurnosnih naljepnica i oznaka s uputama.
- Ako naljepnice izblijede, postanu nečitke ili se izgube, obratite se trgovcu za njihovu hitnu zamjenu.
- Pri instaliranju novih komponenti provjerite jesu li postojeće sigurnosne naljepnice postavljene na zamjenske komponente.
- Ako je potrebno zamijeniti neku od komponenti, upotrijebite isključivo originalne zamjenske dijelove Ventrac.
- Uvijek isključite prekidač za akumulator ili odspojite akumulator prije bilo kakvih popravaka. Prvo odspojite negativni priključak, a zatim pozitivni priključak. Prvo ponovno spojite pozitivni priključak, a zatim negativni.
- Svi vijci, matice i drugi elementi za pričvršćivanje moraju biti čvrsto zategnuti.
- Uvijek spustite priključak na tlo, aktivirajte parkirnu kočnicu, isključite motor i uklonite ključ za paljenje. Provjerite jesu li se svi pokretni dijelovi potpuno zaustavili prije čišćenja, pregledavanja, prilagođavanja ili popravka.
- Ako je potrebno izvršiti popravak ili prilagođavanje pogonske jedinice, priključka ili dodatka koje nije navedeno u uputama za upotrebu, pogonsku jedinicu, priključak ili dodatak potrebno je odnijeti ovlaštenom trgovcu Ventrac na servis.
- Nikada ne izvršavajte radove održavanja pogonske jedinice i/ili priključka ako se netko nalazi u upravljačkoj jedinici.
- Pri radovima na akumulatoru uvijek nosite zaštitne naočale.
- Redovito provjeravajte jesu li vodovi za gorivo dobro pričvršćeni odnosno jesu li pohabani. Učvrstite ih ili popravite prema potrebi.
- Za smanjenje opasnosti od požara, spremnik akumulatora, motor i područja prigušivača moraju biti očišćeni od trave, lišća i prekomjerne masnoće.
- Nemojte dodirivati stroj ni prigušivač ni druge ispušne komponente dok je stroj uključen odnosno neposredno nakon zaustavljanja stroja. Ta područja mogu biti vruća na dodir i izazvati opekline.

SIGURNOST



Opći sigurnosni postupci za pogonske jedinice, priključke i dodatke Ventrac



- Ostavite motor da se ohladi prije pohranjivanja te ga ne pohranjujte u blizini otvorenog plamena.
- Nemojte mijenjati postavke regulatora motora ili opterećivati motor prekomjernom brzinom. Prekomjerna brzina može povećati rizik od tjelesnih ozljeda.
- Opruge mogu sadržavati pohranjenu energiju. Budite pažljivi pri deaktiviranju ili uklanjanju opruga i/ili komponenti koje sadrže opruge.
- Prepreka ili blokada u pogonskom sustavu ili pokretnim/rotirajućim dijelovima može uzrokovati nakupljanje energije. Kada se prepreka ili blokada uklone, pogonski sustav ili pokretni/rotirajući dijelovi mogu se naglo pokrenuti. Nemojte pokušavati ukloniti prepreku ili blokadu rukama. Ruke, stopala i odjeću držite podalje od svih dijelova s pogonom.

Sigurnost goriva

- Kako biste izbjegli ozljede ili oštećenja imovine, budite krajnje oprezni pri rukovanju gorivom. Gorivo je vrlo lako zapaljivo, a njegove pare su eksplozivne.
- Ne dolijevajte gorivo u stroj dok iz njega izlazi dim ili na lokaciji u blizini plamena ili iskre.
- Uvijek dolijevajte gorivo u stroj na otvorenom.
- Nemojte pohranjivati stroj ili spremnik za gorivo u zatvorenom prostoru u kojemu plinovi ili gorivo mogu doći u kontakt s otvorenim plamenom, iskrom ili signalnim svjetlom.
- Gorivo pohranjujte isključivo u odgovarajući spremnik. Držite dalje od dosega djece.
- Nikad nemojte puniti spremnike unutar vozila ili teretnog prostora kamiona ili prikolica s plastičnim oblogama. Spremnike prije punjenja uvijek postavite na tlo podalje od vozila.
- Istovarite stroj s kamiona ili ga odvojite od prikolice i na tlu ga napunite gorivom. Ako to nije moguće, nadopunite gorivo koristeći se prijenosnim spremnikom umjesto ubrizgača goriva.
- Nikada nemojte uklanjati poklopac spremnika za gorivo ili dodavati gorivo dok je motor upaljen. Pustite da se motor ohladi prije ponovnog punjenja gorivom.
- Nikada nemojte uklanjati poklopac spremnika za gorivo dok se vozilo nalazi na padini. Poklopac rezervoara za gorivo uklonite isključivo kada je vozilo parkirano na ravnini.
- Sigurno zamijenite poklopac rezervoara za gorivo na vozilu i poklopac spremnika za gorivo.
- Nikad nemojte prepuniti rezervoar za gorivo. Cijev za punjenje rezervoara nikada nemojte napuniti do vrha. Prenapunjen rezervoar za gorivo može dovesti do poplavljanja motora, curenja goriva iz rezervoara i/ili oštećenja sustava za kontrolu emisija.
- U slučaju prolivanja goriva ne pokušavajte pokrenuti motor. Odmaknite pogonsku jedinicu od područja na kojem je proliveno gorivo i nemojte pokretati druge izvore paljenja dok pare goriva ne ispare.
- Ako je potrebno isprazniti rezervoar za gorivo, to se mora učiniti na otvorenom, a gorivo se mora izliti u odgovarajući spremnik.
- Redovito provjeravajte jesu li vodovi za gorivo dobro pričvršćeni odnosno jesu li pohabani. Učvrstite ih ili popravite prema potrebi.
- Sustav dotoka goriva opremljen je zapornim ventilom. Dotok goriva potrebno je zatvoriti pri transportu stroju na radno područje i s njega, pri parkiranju stroja u zatvorenom prostoru ili servisiranju sustava za gorivo.

SIGURNOST



Opći sigurnosni postupci za pogonske jedinice, priključke i dodatke Ventrac



Sigurnost hidrauličkog sustava

- Provjerite jesu li hidraulični spojevi čvrsti te jesu li sva hidraulična crijeva i cijevi u dobrom stanju. Popravite sve pukotine gdje dolazi do curenja te zamijenite sva oštećena crijeva ili cijevi prije pokretanja stroja.
- Curenja u hidrauličkom sustavu mogu se pojaviti uslijed visokog tlaka. Curenja u hidrauličkom sustavu zahtijevaju posebnu brigu i pažnju.
- Kako biste provjerili postoji li curenje u hidrauličkom sustavu poslužite se komadom kartona i povećalom.
- Držite ruke i tijelo podalje od rupica ili ubrizgača koji izbacuju hidrauličnu tekućinu pod visokim tlakom. Hidraulična tekućina pod visokim tlakom može prodrijeti u kožu i uzrokovati tešku ozljedu koja može dovesti do ozbiljnih komplikacija i/ili sekundarnih infekcija ako se ne sanira. Ako hidraulična tekućina prodre u kožu, odmah potražite medicinsku pomoć bez obzira koliko se malena ozljeda čini.
- U hidrauličkom sustavu može se nalaziti pohranjena energija. Prije radova održavanja ili popravaka na hidrauličkom sustavu, uklonite sve priključke, aktivirajte parkirnu kočnicu, deaktivirajte sustav za prijenos tereta (ako je stroj njime opremljen), isključite motor i uklonite ključ za paljenje. Za oslobađanje tlaka u pomoćnom hidrauličkom sustavu isključite motor pogonske jedinice i pomaknite hidrauličnu komandnu ručicu ulijevo i udesno prije odspajanja pomoćne hidraulične spojnice.

SIGURNOST



Sigurnosni postupci za stroj HQ682



Visoka trava i gusti korov mogu skrivati velike prepreke kao što su kamenje, panjevi itd.

- Provjerite ima li takvih skrivenih prepreka u vašem području rada i uklonite ih odnosno označite prije početka rada.
- Provjerite područje rada i uklonite sve predmete koje bi stroj eventualno mogao odbaciti.

Sigurnost jedinice za rezanje

- Opasnost od rotirajućih noževa: kontakt s rotirajućim noževima kosilice ili drugim pomičnim dijelovima može dovesti do tjelesnih ozljeda. Ruke i noge držite što dalje.
- Rotacija jednog noža može potaknuti vrtnju drugog.
- Opasnost od odbačenih predmeta: ne usmjeravajte dio za pražnjenje kosilice prema ljudima, životinjama ni zgradama. Nikada se ne koristite strojem ako je deflektor uklonjen.
- Uvijek isključite priključno vratilo (PTO) kako biste zaustavili noževe kosilice kada ne kosite, posebice kada prelazite preko rastresitog terena poput šljunka.
- Nikad nemojte podizati kosište dok se noževi okreću.

Sigurnost dodatnog hidrauličnog kompleta za podizanje

- U hidrauličnom sustavu priključka može se nalaziti pohranjena energija. Prije radova održavanja ili popravaka na hidrauličkom sustavu, pomoćna hidraulična crijeva priključka moraju se isključiti iz pogonske jedinice. Spustite priključak na tlo, isključite motor pogonske jedinice, pomaknite sekundarnu upravljačku polugu SDLA ulijevo i udesno kako biste otpustili pomoćni hidraulični tlak te odspojite pomoćne hidraulične spojnice.
- Ne odspajajte pomoćna hidraulična crijeva za dodatni komplet za podizanje dok je kosište u podignutom (radnom) položaju.

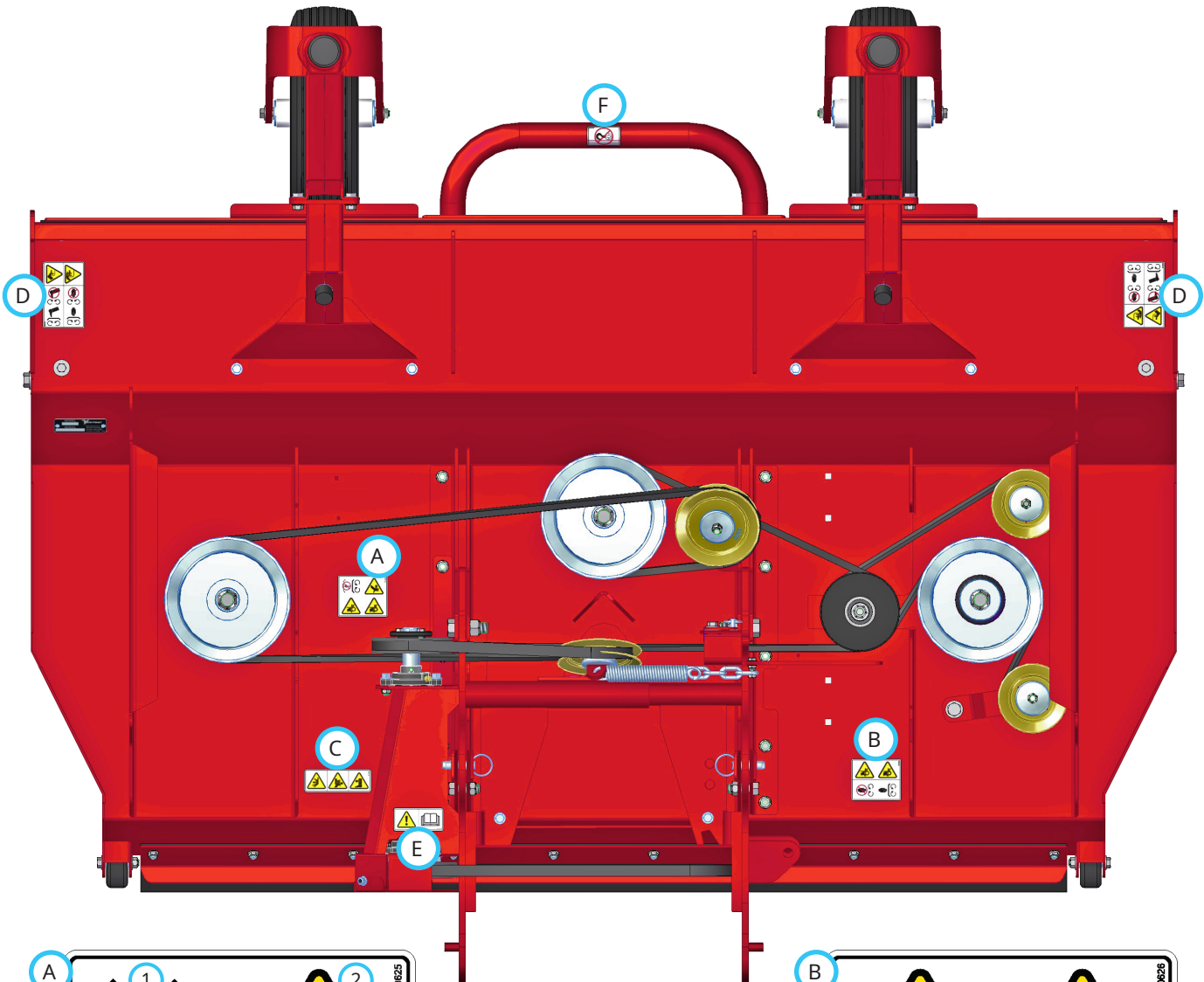
SIGURNOST

Sigurnosne naljepnice

Sljedeće sigurnosne naljepnice moraju se nalaziti na priključku.

Sve sigurnosne naljepnice moraju biti čitke. Uklonite masnoću, prljavštinu i ostatke sa sigurnosnih naljepnica i oznaka s uputama. Ako naljepnice izbljede, postanu nečitke ili se izgube, obratite se trgovcu za njihovu hitnu zamjenu.

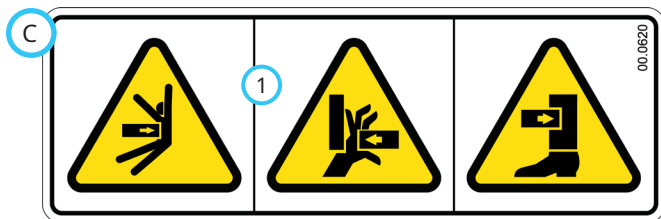
Pri instaliranju novih komponenti provjerite jesu li postojeće sigurnosne naljepnice postavljene na zamjenske komponente.



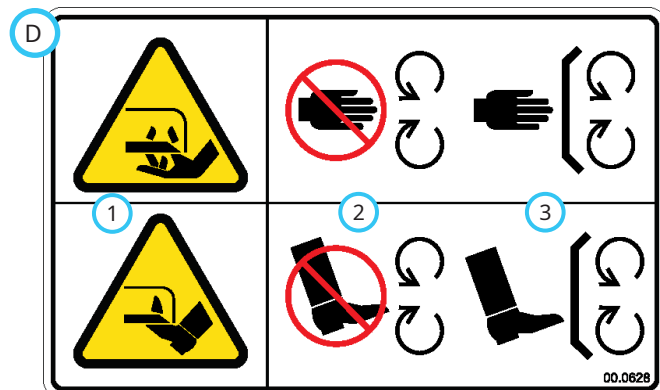
- A**
1. Štitnik nedostaje – ne pokrećite stroj.
 2. Opasnost od prignječenja/nagnječenja.
 3. Opasnost od zaplitanja prstiju ili ruke.

- B**
1. Opasnost od zaplitanja prstiju ili ruke.
 2. Ne približavajte se pokretnim dijelovima.
 3. Svi oblici zaštite i štitnici moraju biti pravilno postavljeni.

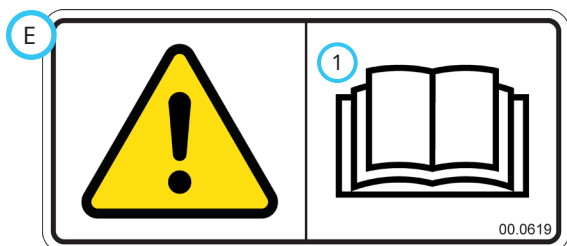
SIGURNOST



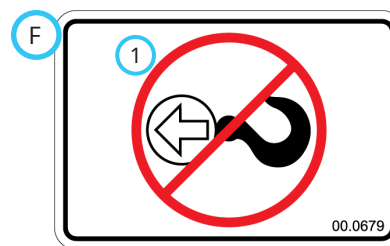
1. Opasnost od prignječenja/nagnječenja.



1. Opasnost od amputacije ili posijecanja šake ili stopala – nož kosilice.
2. Ne približavajte se pokretnim dijelovima.
3. Svi oblici zaštite i štitnici moraju biti pravilno postavljeni.



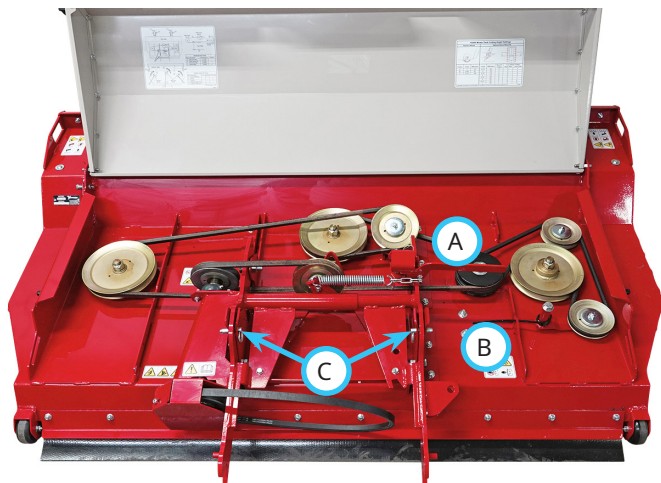
1. Pročitajte upute za upotrebu.



1. Nije točka za vuču.

| Naljepnica | Opis | Br. dijela | Količina |
|------------|--|------------|----------|
| A | Nedostaje štitnik | 00.0625 | 1 |
| B | Opasnost od zaplitanja | 00.0626 | 1 |
| C | Opasnost od prignječenja ili nagnječenja | 00.0620 | 1 |
| D | Opasnost od posijecanja – nož kosilice | 00.0628 | 2 |
| E | Pročitajte upute za rad | 00.0619 | 1 |
| F | Nije točka za vuču | 00.0679 | 1 |

UPRAVLJAČKE KOMANDE



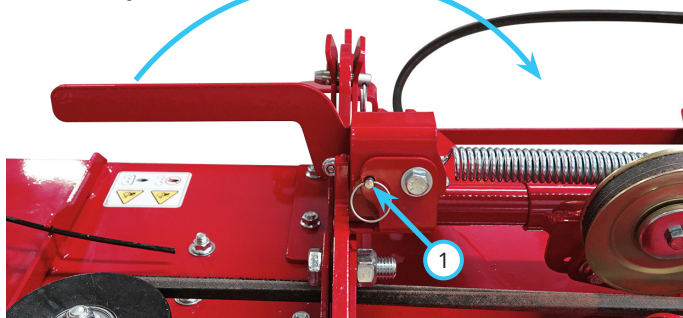
- A. Zatezna ručica glavnog remena**
- B. Opruga za zatezanje desnog remena**
- C. Zatici kraka spojnice**

Zatezna ručica glavnog remena

Zatezna ručica glavnog remena (A) upotrebljava se za otpuštanje ili zatezanje glavnog remena kosišta. Zatezna ručica glavnog remena mora biti otpuštena kako bi se kosište podiglo u radni položaj.

Uklonite svornjak s kuglom (1) s ručice za zatezanje glavnog remena i okrenite ručicu za 180 stupnjeva kako biste otpustili remen.

Rotacija za 180°



Opruga za zatezanje desnog remena

Zatezna ručica glavnog remena (B) upotrebljava se za otpuštanje ili zatezanje desnog remena osovine kosišta.

Zatici kraka spojnice

Zatici kraka spojnice (C) upotrebljavaju se za postavljanje stražnje visine kosišta kosilice te postavljanje visine krakova spojnice za priključivanje na pogonsku jedinicu. Igle se upotrebljavaju i za osiguravanje kosišta u podignutom (radnom) položaju.

Primarna SDLA upravljačka poluga

Povucite primarnu SDLA upravljačku polugu* pogonske jedinice ulijevo kako biste podignuli kosište kosilice. Za spuštanje kosišta gurnite polugu udesno. Primarna SDLA poluga mora biti u plutajućem položaju (zadržavanje) tijekom rada kosilice.

Sekundarna SDLA upravljačka poluga

Sekundarna SDLA poluga pogonske jedinice služi za upravljanje hidrauličnim kompletom za podizanje kosišta koji je dodatna oprema. Povucite polugu ulijevo za podizanje kosišta do radnog položaja. Gurnite polugu udesno za ponovno spuštanje kosišta do radnog položaja.

Prijenos tereta

Uvjeti terena i tla mogu utjecati na odgovarajuće postavke sustava za prijenos tereta pogonske jedinice. U većini slučajeva sustav za prijenos tereta* mora biti postavljen u rasponu od 1/2 do 3/4 maksimalnog kapaciteta.

*Informacije o radu komandi pogonske jedinice potražite u uputama za upotrebu pogonske jedinice.

REDOVAN RAD

Dnevni pregled

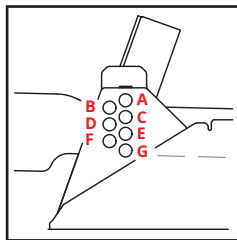
UPOZORENJE

Uvijek aktivirajte parkirnu kočnicu, isključite motor pogonske jedinice, izvadite ključ za paljenje i provjerite jesu li se svi pokretni dijelovi potpuno zaustavili prije pregleda komponenti ili pokušaja popravka odnosno podešavanja.

1. Parkirajte stroj na ravnini, isključite motor i pustite da se sve tekućine ohlade.
2. Izvršite vizualni pregled pogonske jedinice i priključka. Provjerite jesu li svi dijelovi dobro pričvršćeni i na mjestu. Provjerite jesu li sve komponente neoštećene odnosno postoje li na njima znakovi habanja.
3. Ako je stroj opremljen hidrauličnim kompletom za podizanje, pregledajte hidraulična crijeva i hidraulične okove kako biste osigurali čvrste spojeve koji ne propuštaju.
4. Provjerite oštećenost i prekomjernu pohabanost remena. Odgovarajuće informacije potražite u odjeljku posvećenom pregledu remena ovih uputa za upotrebu.
5. Pregledajte noževe kosilice i pričvrstne vijke noža kosilice. Noževi moraju biti oštri i čvrsto zategnuti. Servisiraju se prema potrebi.

Montiranje priključka

1. Postavite zatike kraka spojnice u položaj G.
2. Polako gurnite pogonsku jedinicu prema naprijed u krakove spojnice priključka. Poravnajte krakove za podizanje pogonske jedinice s krakom spojnice podizanjem ili spuštanjem prednje spojnice i dovršite zahvat.
3. Nakon što dovršite priključivanje, zatvorite prednju polugu za zaključavanje spojnice.*
4. Aktivirajte ručnu kočnicu i isključite motor.
5. Postavite pričvrstni remen na pogonsku remenicu priključnog vratila na pogonskoj jedinici. Provjerite nasjeda li remen dobro u svakoj remenici.
6. Aktivirajte šipku za napinjanje remena priključnog vratila.
7. Ako je stroj opremljen hidrauličnim kompletom za podizanje, obrišite krajeve crijeva i spojite ih na hidraulične spojnice pogonske jedinice. Ako su opremljeni, spojite crijeva i spojnice tako da se obojeni indikatori upare zajedno (crveni na crveni itd.).
8. Pomaknite zatike kraka spojnice u položaj željene visine košnje.



Odvajanje

1. Parkirajte pogonsku jedinicu na ravninu i aktivirajte parkirnu kočnicu.*
2. Postavite zatike kraka spojnice u položaj G.
3. Spustite priključak na tlo.
4. Isključite motor pogonske jedinice.
5. Deaktivirajte šipku za napinjanje remena priključnog vratila.
6. Skinite pričvrstni remen s pogonske remenice priključnog vratila pogonske jedinice.
7. Ako je stroj opremljen hidrauličnim kompletom za podizanje, odspojite hidraulične spojnice pogonske jedinice i pohranite krajeve crijeva u gornjim otvorima okvira na priključku.
8. Odvojite prednju polugu za zaključavanje spojnice.*
9. Ponovno pokrenite pogonsku jedinicu i polagano se udaljite od priključka. Okretanje kola upravljača ulijevo i udesno može pomoći pri odvajanju.

Rad

Prije rada obavite svakodnevni pregled, provjerite je li kosilica postavljena na željenu visinu rezanja i jesu li zatici kraka spojnice u pravilnom položaju. Provjerite je li sustav za prijenos tereta pogonske jedinice pravilno postavljen.

Pregledajte područje košnje i uklonite kamenje, štapove i sve druge predmete koje bi stroj mogao odbaciti ili koji bi se mogli zaplesti u noževe.

Spustite kosište na tlo i postavite primarnu SDLA polugu pogonske jedinice u plutajući položaj.

Uz pogonsku jedinicu koja radi na između 2.000 i 3.000 okretaja/min uključite pogonsko vratilo, a zatim podesite gas na željeni broj okretaja motora.

Krenite prema naprijed željenom putanjom košnje. Izbjegavajte prepreke i prema potrebi uklonite otpad. Kad dođete do ruba područja košnje, okrenite pogonsku jedinicu i kosilicu, pa ih poravnajte za sljedeći prolaz.

*Informacije o radu komandi pogonske jedinice potražite u uputama za upotrebu pogonske jedinice.

REDOVAN RAD

Transport priključka

Priključak transportirajte na način da su prednja spojnica pogonske jedinice i priključak potpuno podignuti kako bi se izbjeglo habanje opreme. Pri transportu po neravnim i hrapavim površinama krećite se polako kako biste zadržali kontrolu nad pogonskom jedinicom i smanjili šok za pogonsku jedinicu i priključak. Prije transporta priključka uvijek isključite pogonsko vratilo pogonske jedinice.

Namještanje visine rezanja (fiksni kotači)

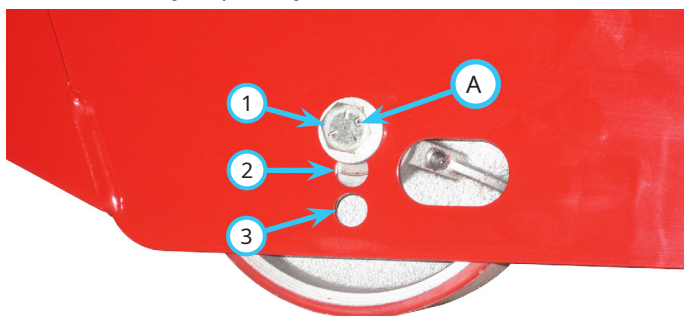
1. Parkirajte pogonsku jedinicu i kosište na glatku ravninu i aktivirajte parkirnu kočnicu.

UPOZORENJE

Slučajno spuštanje palube kosišta moglo bi zarobiti osobu ili dodatak.

Pri namještanju kosišta u podignutom položaju, kosište mora biti čvrsto poduprto blokovima ili dizalicama.

2. Podignite prednji dio kosišta i poduprite ga blokovima ili dizalicama.
3. Ugasite motor i uklonite ključ za paljenje.
4. Uklonite vijak za pričvršćivanje kotača (A) i pomaknite kotač u željeni položaj.



| Položaj kotača | Milimetri | Inči |
|----------------|-----------|------|
| 1 | 76 | 3 |
| 2 | 92 | 3,6 |
| 3 | 108 | 4,3 |

5. Ponovno postavite vijak za pričvršćivanje kotača i zaokretni moment na 102 NM (75 ft-lbs).
6. Ponovite postupak za kotač na suprotnoj strani kosišta.
7. Spustite kosište na tlo i postavite primarnu SDLA polugu u plutajući položaj.

8. Izmjerite visinu od površine tla do gornje površine kosišta u prikazanim točkama (B i C). Ako je visina u stražnjoj točki manja od visine u prednjoj točki ili veća za 6,5 mm (0,25 inča) u odnosu na prednju točku, zatike kraka spojnice moraju se premjestiti.



9. Za spuštanje stražnjeg dijela kosišta pomaknite zatike kraka spojnice u viši položaj. Za podizanje stražnjeg dijela kosišta pomaknite zatike kraka spojnice u niži položaj.
10. Nakon promjene položaja zatika kraka spojnice ponovno provjerite kosište i utvrdite je li u ravnini.

REDOVAN RAD

Namještanje visine rezanja (okretni kotači)

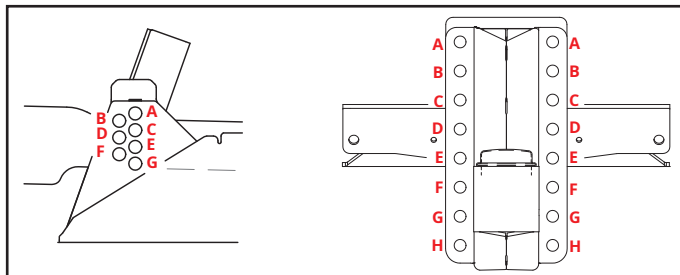
1. Parkirajte pogonsku jedinicu i kosište na glatku ravninu i aktivirajte parkirnu kočnicu.

⚠ UPOZORENJE

Slučajno spuštanje palube kosišta moglo bi zarobiti osobu ili dodatak.

Pri namještanju kosišta u podignutom položaju, kosište mora biti čvrsto poduprto blokovima ili dizalicama.

2. Podignite prednji dio kosišta i poduprite ga blokovima ili dizalicama.
3. Ugasite motor i uklonite ključ za paljenje.
4. Pomoću tablice odredite položaje prednjih kotača i igli kraka spojnice za željenu visinu rezanja.



| Inči | Milimetri | Položaj zatika kraka spojnice | Položaj prednjeg kotača | |
|------|-----------|-------------------------------|-------------------------|-------------|
| | | | Gornji vijci | Donji vijci |
| 3,5 | 89 | B | E | H |
| 4 | 102 | C | E | H |
| 4,5 | 114 | C | D | G |
| 5 | 127 | D | D | G |
| 5,5 | 140 | D | C | F |
| 6 | 152 | E | C | F |
| 6,5 | 165 | F | B | E |
| 7 | 178 | F | A | D |

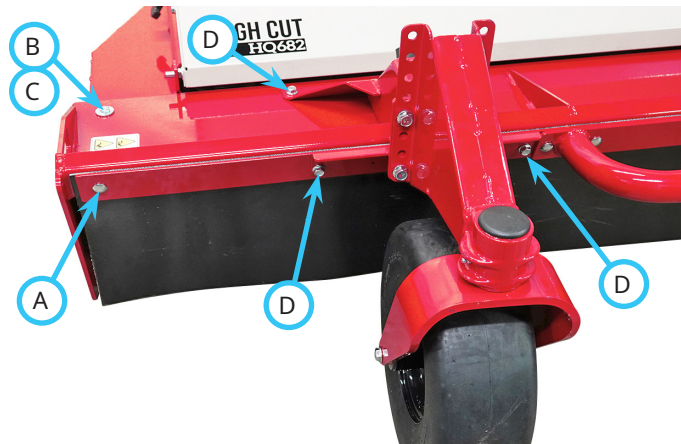
*Visine rezanja su približne i mogu varirati ovisno o modelu pogonske jedinice, vrsti guma itd.

5. Postavite zatike kraka spojnice za spojnice za desni i lijevi krak spojnice na željenu visinu rezanja.
6. Uklonite četiri vijka koji pričvršćuju okvir okretnog kotača za držač za montažu.
7. Pomaknite okvir okretnog kotača na željenu visinu rezanja i ponovno postavite četiri vijka. Zaokretni moment na 42 Nm (31 ft-lbs).
8. Ponovite postupak za prednji kotač na suprotnoj strani kosišta.

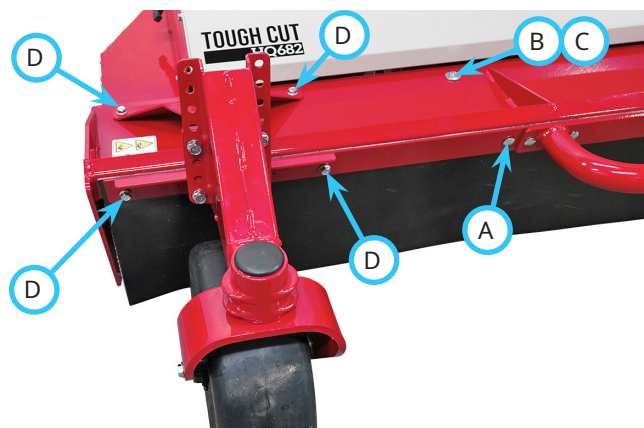
Vanjski položaj okretnog kotača

Okretni kotači mogu se postaviti bliže vanjskim rubovima kosišta.

1. Uklonite nosivi vijak (A) i maticu s prednje stezaljke remena te vijak (B), podlošku (C) i maticu iz utora u okviru kosišta.



2. Uklonite četiri vijka prirubnice (D) i matice s okvira za montažu kotača.
3. Pomaknite okvir za montažu kotača na dva vanjska seta rupa za montažu i ponovno ga postavite pomoću četiri vijka prirubnice (D) i matice. Zaokretni moment na 24 Nm (210-lbs).



4. Ponovno postavite nosivi vijak (A) i maticu u prednju stezaljku remena. Zaokretni moment na 24 Nm (210-lbs).
5. Ponovno postavite vijak (B), podlošku (C) i maticu u unutarnji utor na okviru kosišta. Zaokretni moment na 24 Nm (210-lbs).
6. Ponovite postupak za drugi okretni kotač.

SERVICE (UPOTREBA)

UPOZORENJE

Uvijek aktivirajte parkirnu kočnicu, isključite motor pogonske jedinice, izvadite ključ za paljenje i provjerite jesu li se svi pokretni dijelovi potpuno zaustavili prije pregleda komponenti ili pokušaja popravka odnosno podešavanja.

PAŽNJA

Ako je potrebno zamijeniti neku od komponenti, upotrijebite isključivo originalne zamjenske dijelove Ventrac.

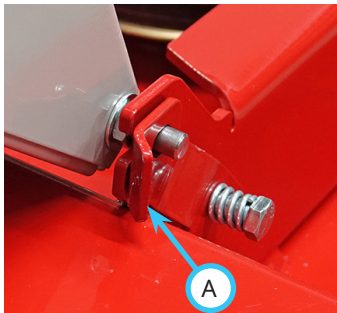
Čišćenje i opće održavanje

Za najbolje rezultate i za održavanje površine kosišta, očistite ili operite kosilicu kako biste uklonili nagomilane komade, lišće i prljavštinu po završetku posla. Za informacije o pristupu donjoj strani kosišta pogledajte odjeljak Postupak podizanja kosišta.

Ako perete kosište, nemojte prskati izravno u ležajeve ni brtve. Nakon pranja važno je pokrenuti kosilicu kako se voda ne bi zadržala na brtvama ili ležajevima pogonskog sustava. Kada završite s pranjem, vratite kosište u radni položaj. Premjestite pogonsku jedinicu i kosilicu na čistu površinu bez otpada i uključite pogonsko vratilo na 30 sekundi kako biste uklonili svu vodu koja se zadržala.

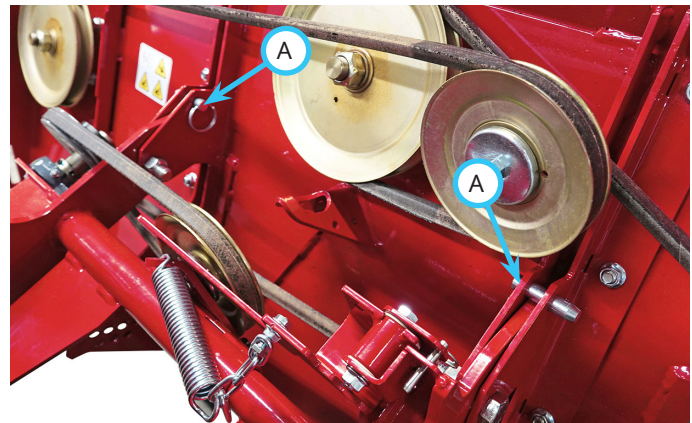
Uklanjanje i ugradnja poklopca kosišta

1. Otkopčajte gumene zasune na stražnjoj strani poklopca kosišta.
2. Otvorite poklopac kosišta.
3. S prednje strane kosišta izvucite pločicu zasuna (A) iz šarke.
4. Izvucite lijevu stranu kosišta iza držača šarke.
5. Gurnite poklopac palube ulijevo da biste uklonili desnu iglu šarke s držača šarki.
6. Za ponovno postavljanje poklopca kosišta umetnite desnu iglu šarke u rupu na nosaču šarki.
7. Poravnajte lijevu iglu šarke s utorom u nosaču šarki i gurnite je unatrag sve dok pločica zasuna ne škljocne nad iglom i ne učvrsti se na odgovarajući način.



Postupak podizanja kosišta (radni položaj) Postupak ručnog podizanja

1. Parkirajte pogonsku jedinicu i kosilicu na glatku ravninu.
2. Aktivirajte ručnu kočnicu, zaustavite motor i izvadite ključ za paljenje.
3. Skinite poklopac kosišta.
4. Uklonite svornjak s kuglom s ručice za zatezanje glavnog remena i okrenite ručicu za 180 stupnjeva kako biste otpustili glavni remen kosišta.
5. Uklonite zatike kraka spojnice iz držača za montažu kraka spojnice.
6. Ponovno pokrenite motor i podignite prednju spojnicu pogonske jedinice u najviši položaj.
7. Ugasite motor i uklonite ključ za paljenje.
8. Podignite prednju stranu kosišta u gotovo okomit položaj i postavite zatike kraka spojnice (A) u prednje rupe za montažu kako biste zaključali kosište u uspravnom položaju.

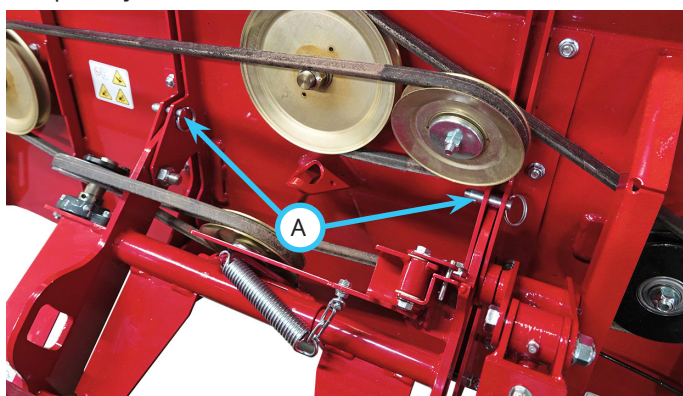


9. Za vraćanje kosišta u radni položaj, uklonite zatike kraka spojnice (A) iz prednjih krakova spojnice i zarotirajte kosište do radnog položaja.
10. Spustite kosište na tlo.
11. Ponovno postavite zatike kraka spojnice u držače za montažu kraka spojnice.
12. Provjerite je li remen pravilno postavljen u utore remenica, okrenite ručicu za zatezanje glavnog remena kosišta za 180 stupnjeva da biste učvrstili remen i učvrstite ga svornjakom.
13. Ponovno postavite poklopac kosišta.

SERVICE (UPOTREBA)

Postupak podizanja dodatnog hidrauličnog kompleta za podizanje

1. Parkirajte pogonsku jedinicu i kosilicu na glatku ravninu.
2. Aktivirajte ručnu kočnicu, zaustavite motor i izvadite ključ za paljenje.
3. Skinite poklopac kosišta.
4. Uklonite svornjak s kuglom s ručice za zatezanje glavnog remena i okrenite ručicu za 180 stupnjeva kako biste otpustili glavni remen kosišta.
5. Uklonite zatike kraka spojnice iz držača za montažu kraka spojnice.
6. Vratite rukovateljevo sjedalo, pokrenite motor i podignite prednju spojnicu pogonske jedinice u najviši položaj.
7. Povucite sekundarnu SDLA polugu ulijevo i držite dok se kosište ne prestane kretati u gotovo okomitom položaju.
8. Ugasite motor i uklonite ključ za paljenje.
9. Ugurajte zatike kraka spojnice (A) u prednje rupe za montažu kako biste zaključali kosište u uspravnom položaju.



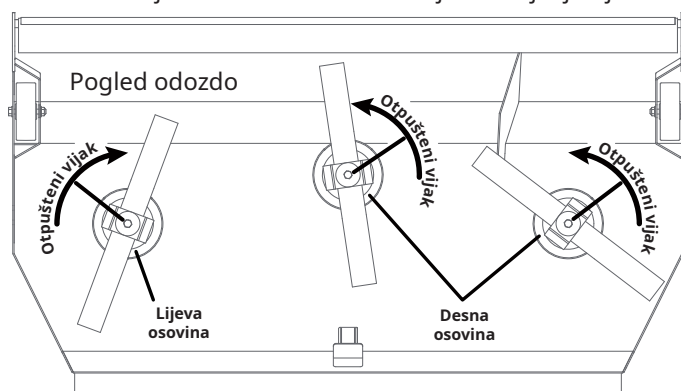
10. Za vraćanje kosišta u radni položaj uklonite zatike kraka spojnice (A) s držača za montažu, vratite se na mjesto rukovatelja, pokrenite motor i spustite kosište u radni položaj pritiskom sekundarne poluge SDLA udesno. NAPOMENA: ako se prednja spojnica spusti zbog hidrauličkog zanošenja, možda će biti potrebno pokrenuti motor i podići prednju spojnicu prije uklanjanja zatika kraka spojnice.
11. Spustite kosište na tlo.
12. Ugasite motor i uklonite ključ za paljenje.
13. Ponovno postavite zatike kraka spojnice u držače za montažu kraka spojnice.
14. Provjerite je li remen pravilno postavljen u utore remenica, okrenite ručicu za zatezanje glavnog remena kosišta za 180 stupnjeva da biste učvrstili remen i učvrstite ga svornjakom.
15. Ponovno postavite poklopac kosišta.

Pregled/zamjena noža kosilice

⚠ OPREZ

Noževi kosilice mogu biti oštri. Kad radite s noževima, obavezno nosite čvrste rukavice.

1. Zarotirajte kosište u radni položaj.
2. Pregledajte noževe i provjerite jesu li oštrice oštre. Ako su noževi tupi ili oštećeni, uklonite ih te naoštrite ili zamijenite.
3. Postavite kratki komad drva 2 x 4 između kraja noža i odgovarajućeg dijela kosišta kako biste spriječili rotaciju noža.
4. Pogledajte sljedeći dijagram (prikazan i perspektive ispred kosilice s kosištem podignutim u radni položaj) kako biste odredili lijeve i desne osovine te smjer uklanjanja vijaka.



5. Uklonite noževe ako ih je potrebno naoštiti ili zamijeniti.
6. Prilikom ugradnje noža na odgovarajuće mjesto potrebno je staviti drveni blok kako bi se spriječilo okretanje oštrice pri zatezanju vijka noža.
7. Zaokrenite vijke noževa na 108 N (80 ft-lbs).

Oštrenje noževa kosilice

Oštrenje i balansiranje noževa kosilice mora se prepustiti isključivo stručnoj osobi. Održavajte ravnotežu, istu razinu i duljinu naoštrene površine.

SERVICE (UPOTREBA)

Pregled remena

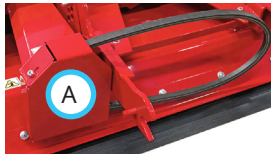
Pregledom pogonskih remena priključka može se spriječiti iznenadni kvar remena otkrivanjem problema prije nego što oni dovedu do pucanja remena.

Obično habanje na pogonskom remenu može dovesti do stanja prikazanih na dijagramu. Ako dođe do nekog od navedenih stanja, pogonski remen mora se zamijeniti.



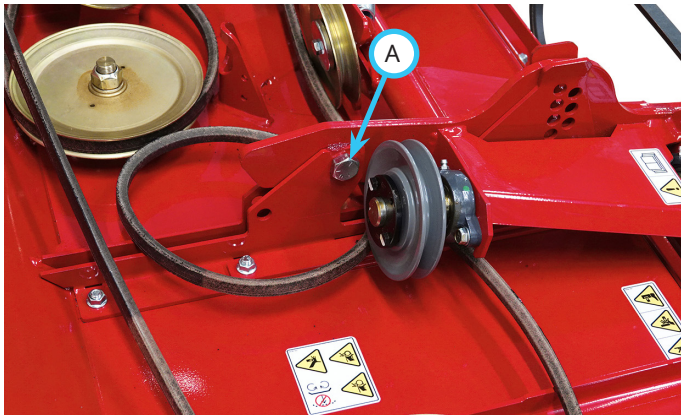
Zamjena pogonskog remena priključka

1. Odvojite kosište od pogonske jedinice.
2. Uklonite štitnik pogonske remenice (A).
3. Uklonite stari remen priključka i postavite novi remen u remenicu.
4. Ponovno postavite štitnik pogonske remenice. Zaokrenite vijak na 11 Nm (100-lbs).



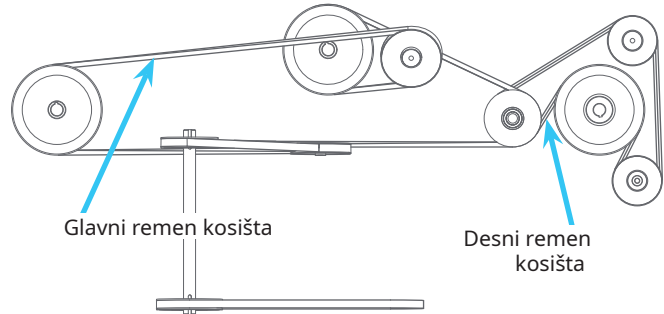
Zamjena glavnog remena kosišta

1. Odvojite kosište od pogonske jedinice.
2. Otvorite poklopac kosišta.
3. Uklonite svornjak s kuglom s ručice za zatezanje glavnog remena i okrenite ručicu za 180 stupnjeva kako biste otpustili glavni remen kosišta.
4. Uklonite zatike kraka spojnice iz držača za montažu kraka spojnice.
5. Uklonite remen sa zatezne remenice i gurnite remen preko zatika kraka spojnice tako da remen obujmi držač za montažu lijevog kraka spojnice.



6. Uklonite pričvrstne vijke (A) s lijevog i desnog kraka spojnice i podignite sklop kraka spojnice iz prednjih nosača za montažu.

7. Uklonite stari remen s remenica osovine.
8. Postavite novi remen na remenice osovine kako je prikazano na dijagramu remena.

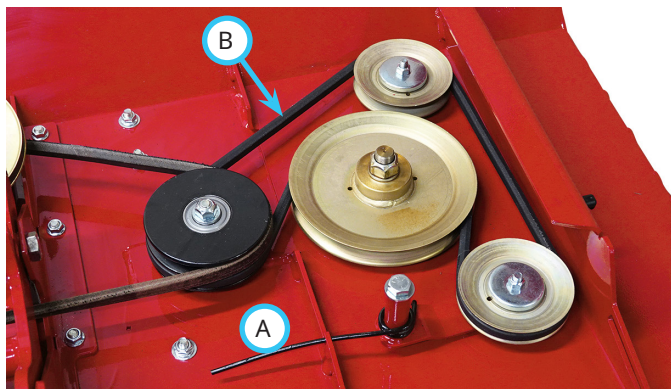


9. Obujmite remen oko nosača za montažu lijevog kraka spojnice kako je prikazano u koraku uklanjanja.
10. Ponovno postavite sklop kraka spojnice u nosače za montažu i zaokrenite vijke na 205 Nm (151 ft-lbs).
11. Postavite remen na remenicu pogonske osovine i zateznu remenicu.
12. Provjerite je li remen pravilno postavljen, odnosno ulazi li pravilno u utor svake remenice.
13. Okrenite zateznu ručicu glavnog remena kosišta za 180 stupnjeva da biste učvrstili remen i učvrstite ga svornjakom s kuglom.
14. Ponovno postavite dva stražnja svornjaka s kuglom na vrhu krakova spojnice.
15. Zatvorite i zaključajte poklopac kosišta.

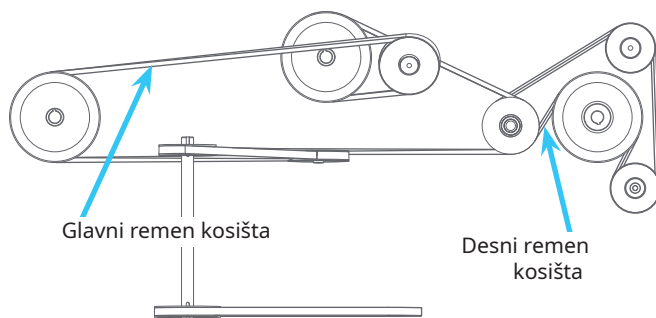
SERVICE (UPOTREBA)

Zamjena desnog remena kosišta

1. Odvojite kosište od pogonske jedinice.
2. Otvorite poklopac kosišta.
3. Uklonite svornjak s kuglom s ručice za zatezanje glavnog remena i okrenite ručicu za 180 stupnjeva kako biste otpustili glavni remen kosišta.
4. Uklonite glavni remen kosišta iz najvišeg utora dvostruke remenice koja pokreće desni remen kosišta.
5. Otpustite zateznu oprugu desnog remena kosišta (A).



6. Uklonite stari desni remen kosišta (B).
7. Postavite novi desni remen na remenice kako je prikazano na dijagramu remena. Desni remen kosišta postavlja se u donji utor dvostruke remenice.

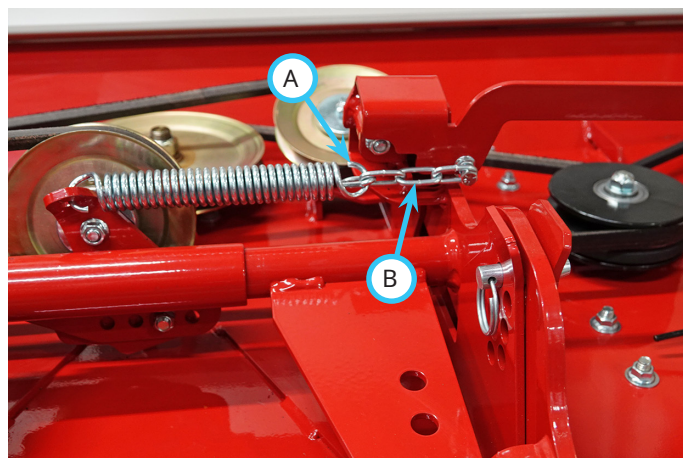


8. Aktivirajte zateznu oprugu desnog remena kosišta.
9. Postavite glavni remen kosišta u gornji utor dvostruke remenice i provjerite nasjeda li remen u utor svake remenice.
10. Okrenite zateznu ručicu glavnog remena kosišta za 180 stupnjeva da biste učvrstili remen i učvrstite ga svornjakom s kuglom.
11. Zatvorite i zaključajte poklopac kosišta.

Podešavanje zategnutosti glavnog remena kosišta

Ako glavni remen kosišta sklizne tijekom redovitog košenja, remen je potrebno zategnuti.

1. Otvorite poklopac kosišta.
2. Uklonite svornjak s kuglom s ručice za zatezanje glavnog remena i okrenite ručicu za 180 stupnjeva kako biste otpustili glavni remen kosišta.
3. Pomaknite kuku produžne opruge (A) u sljedeću kariku lanca (B) bliže zateznoj ručici glavnog remena.



4. Okrenite zateznu ručicu glavnog remena kosišta za 180 stupnjeva da biste učvrstili remen i učvrstite ga svornjakom s kuglom.
5. Zatvorite i zaključajte poklopac kosišta.

SERVICE (UPOTREBA)

Mjesta podmazivanja

Podmazivanje je potrebno na sljedećim mjestima pomoću litijeve kompleksne masti NLGI #2.

Očistite elemente za podmazivanje prije nanošenja masti na njih.

Podatke o intervalima servisiranja i količini masti potražite u rasporedu održavanja.

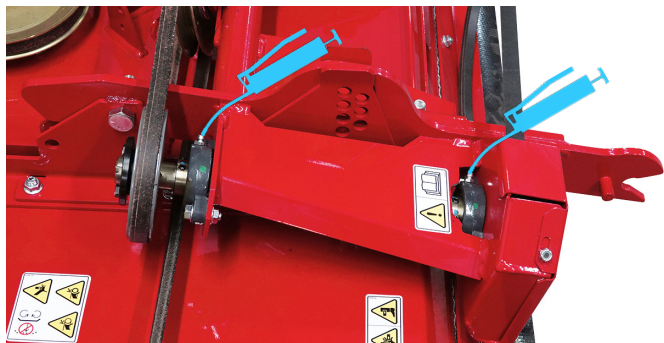
1. Podmažite fiksne kotače (desni i lijevi).



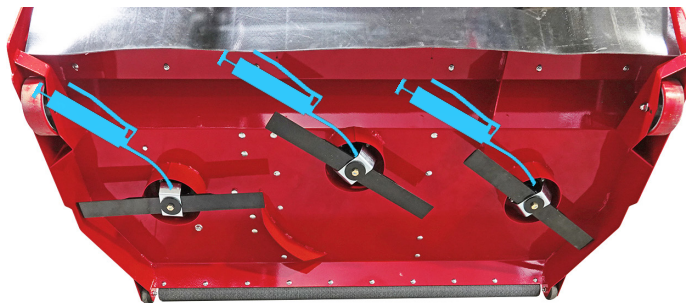
2. Podmažite osovine kotačića.



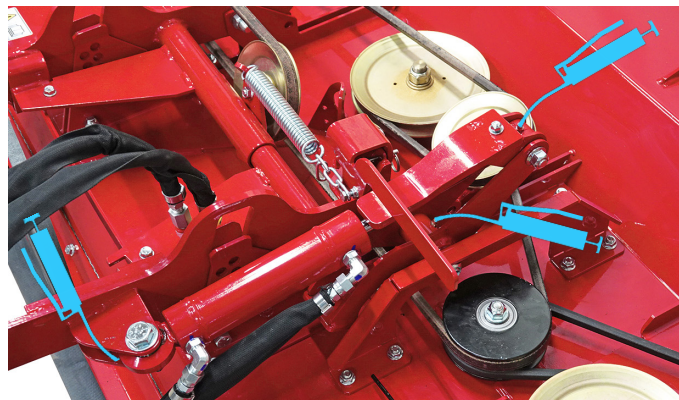
3. Podmažite ležajeve pogonske osovine.



4. Podmažite osovine.



5. Ako stroj opremljen hidrauličkim kompletom za podizanje, podmažite krajeve cilindra i podizni nosač s klackalicom.



Pohrana

Priprema priključka za pohranu

1. Očistite priključak i uklonite nakupljene ostatke rezanja, lišća i prljavštine.
2. Pregledajte jesu li svi dijelovi dobro pričvršćeni i na mjestu. Provjerite jesu li sve komponente neoštećene odnosno postoje li na njima znakovi habanja. Popravite ili zamijenite sve oštećene ili pohabane dijelove.
3. Pregledajte remene, osovine i nožve kosilice. Popravite ili zamijenite sve oštećene ili pohabane dijelove.
4. Pregledajte sigurnosne naljepnice. Zamijenite sve naljepnice koje su izbljedjele, nečitljive ili nedostaju.
5. Podmažite sve točke podmazivanja i obrišite svu suvišnu mast za podmazivanje.
6. Ako je kosište opremljeno hidrauličnim kompletom za podizanje, pregledajte jesu li hidraulična crijeva oštećena ili pohabana. Pregledajte hidraulična crijeva i okove kako biste osigurali čvrste i nepropusne spojeve.
7. Pregledajte komponente zaštićene bojom i provjerite je li boja negdje okrnuta, ogrebana ili zahrđala. Očistite površine prema potrebi.

Prekid skladištenja priključka

1. Očistite priključak i uklonite nakupljenu prašinu ili prljavštinu.
2. Pregledajte priključak prema uputama navedenim u odjeljku Svakodnevni pregled ovih uputa za upotrebu.
3. Provjerite rad priključka kako biste bili sigurni da su sve njegove komponente ispravne.

SERVICE (UPOTREBA)

Raspored održavanja

| | Broj lokacija | Broj pumpi | Prema potrebi | Svakodnevno | Na 50 sati | Na 100 sati | Na 150 sati | Na 200 sati | Na 250 sati | Na 300 sati | Na 350 sati | Na 400 sati | Na 450 sati | Na 500 sati | Na 550 sati | Na 600 sati | Na 650 sati | Na 700 sati | Na 750 sati | Na 800 sati | Na 850 sati | Na 900 sati | Na 950 sati | Na 1.000 sati | Godišnje |
|--|---------------|------------|---------------|-------------|------------|-------------|-------------|-------------|-------------|-------------|-------------|-------------|-------------|-------------|-------------|-------------|-------------|-------------|-------------|-------------|-------------|-------------|-------------|---------------|----------|
| Podmazivanje Pogledajte odjeljak Podmazivanje | | | | | | | | | | | | | | | | | | | | | | | | | |
| Ležaj pogonske osovine | 2 | 1 | | | ✓ | ✓ | ✓ | ✓ | ✓ | ✓ | ✓ | ✓ | ✓ | ✓ | ✓ | ✓ | ✓ | ✓ | ✓ | ✓ | ✓ | ✓ | ✓ | ✓ | ✓ |
| Fiksni kotač | 2 | 1 | | | ✓ | ✓ | ✓ | ✓ | ✓ | ✓ | ✓ | ✓ | ✓ | ✓ | ✓ | ✓ | ✓ | ✓ | ✓ | ✓ | ✓ | ✓ | ✓ | ✓ | ✓ |
| Okretni kotač | 2 | 1 | | | ✓ | ✓ | ✓ | ✓ | ✓ | ✓ | ✓ | ✓ | ✓ | ✓ | ✓ | ✓ | ✓ | ✓ | ✓ | ✓ | ✓ | ✓ | ✓ | ✓ | ✓ |
| Osovina okretnog kotača | 2 | ^ | ** | | ✓ | ✓ | ✓ | ✓ | ✓ | ✓ | ✓ | ✓ | ✓ | ✓ | ✓ | ✓ | ✓ | ✓ | ✓ | ✓ | ✓ | ✓ | ✓ | ✓ | ✓ |
| Osovina | 3 | 3 | | | ✓ | ✓ | ✓ | ✓ | ✓ | ✓ | ✓ | ✓ | ✓ | ✓ | ✓ | ✓ | ✓ | ✓ | ✓ | ✓ | ✓ | ✓ | ✓ | ✓ | ✓ |
| Krajevi hidrauličnog cilindra za podizanje | 2 | ^ | | | ✓ | ✓ | ✓ | ✓ | ✓ | ✓ | ✓ | ✓ | ✓ | ✓ | ✓ | ✓ | ✓ | ✓ | ✓ | ✓ | ✓ | ✓ | ✓ | ✓ | ✓ |
| Hidraulični podizni nosač s klackalicom | 2 | ^ | | | ✓ | ✓ | ✓ | ✓ | ✓ | ✓ | ✓ | ✓ | ✓ | ✓ | ✓ | ✓ | ✓ | ✓ | ✓ | ✓ | ✓ | ✓ | ✓ | ✓ | ✓ |
| Pregled | | | | | | | | | | | | | | | | | | | | | | | | | |
| Pregledajte otpuštene i pohabane komponente te komponente koje nedostaju | | | | ✓ | | | | | | | | | | | | | | | | | | | | | |
| Pregledajte remene i remenice | | | | ✓ | | | | | | | | | | | | | | | | | | | | | |
| Pregledajte noževe i pričvrzne vijke noža kosilice Zaokretni moment na 108 Nm (80 ft-lbs) | | | | ✓ | | | | | | | | | | | | | | | | | | | | | |
| Provjerite vijke osovine spojnice (Zaokretni moment na 205 Nm (151 ft-lbs)) | | | | | ✓ | | ✓ | | ✓ | | ✓ | | ✓ | | ✓ | | ✓ | | ✓ | | ✓ | | ✓ | | ✓ |
| Pregledajte sigurnosne naljepnice | | | | ✓ | | | | | | | | | | | | | | | | | | | | | |
| ^Podmazujte sve dok svježe mazivo ne postane vidljivo. | | | | | | | | | | | | | | | | | | | | | | | | | |
| **Rad u ekstremnim uvjetima može zahtijevati učestalije intervale servisiranja. | | | | | | | | | | | | | | | | | | | | | | | | | |

Kontrolni popis održavanja

| | Broj lokacija | Broj pumpi | Prema potrebi | Svakodnevno | Na 50 sati | Na 100 sati | Na 150 sati | Na 200 sati | Na 250 sati | Na 300 sati | Na 350 sati | Na 400 sati | Na 450 sati | Na 500 sati | Na 550 sati | Na 600 sati | Na 650 sati | Na 700 sati | Na 750 sati | Na 800 sati | Na 850 sati | Na 900 sati | Na 950 sati | Na 1.000 sati | Godišnje |
|--|---------------|------------|---------------|-------------|------------|-------------|-------------|-------------|-------------|-------------|-------------|-------------|-------------|-------------|-------------|-------------|-------------|-------------|-------------|-------------|-------------|-------------|-------------|---------------|----------|
| Podmazivanje Pogledajte odjeljak Podmazivanje | | | | | | | | | | | | | | | | | | | | | | | | | |
| Ležaj pogonske osovine | 2 | 1 | | | | | | | | | | | | | | | | | | | | | | | |
| Fiksni kotač | 2 | 1 | | | | | | | | | | | | | | | | | | | | | | | |
| Okretni kotač | 2 | 1 | | | | | | | | | | | | | | | | | | | | | | | |
| Osovina okretnog kotača | 2 | ^ | ** | | | | | | | | | | | | | | | | | | | | | | |
| Osovina | 3 | 3 | | | | | | | | | | | | | | | | | | | | | | | |
| Krajevi hidrauličnog cilindra za podizanje | 2 | ^ | | | | | | | | | | | | | | | | | | | | | | | |
| Hidraulični podizni nosač s klackalicom | 2 | ^ | | | | | | | | | | | | | | | | | | | | | | | |
| Pregled | | | | | | | | | | | | | | | | | | | | | | | | | |
| Pregledajte otpuštene i pohabane komponente te komponente koje nedostaju | | | | | | | | | | | | | | | | | | | | | | | | | |
| Pregledajte remene i remenice | | | | | | | | | | | | | | | | | | | | | | | | | |
| Pregledajte noževe i pričvrzne vijke noža kosilice Zaokretni moment na 108 Nm (80 ft-lbs) | | | | | | | | | | | | | | | | | | | | | | | | | |
| Provjerite vijke osovine spojnice (Zaokretni moment na 205 Nm (151 ft-lbs)) | | | | | | | | | | | | | | | | | | | | | | | | | |
| Pregledajte sigurnosne naljepnice | | | | | | | | | | | | | | | | | | | | | | | | | |
| ^Podmazujte sve dok svježe mazivo ne postane vidljivo. | | | | | | | | | | | | | | | | | | | | | | | | | |
| **Rad u ekstremnim uvjetima može zahtijevati učestalije intervale servisiranja. | | | | | | | | | | | | | | | | | | | | | | | | | |

SPECIFIKACIJE

Dimenzije

| | |
|--|-----------------------------|
| Ukupna visina | .56 cm (22 inča) |
| Ukupna duljina | 150 cm (59 inča) |
| Ukupna širina | 175 cm (69 inča) |
| Težina | 215,5 kg (475 funti) |
| Širina rezanja | 173 cm (68 inča) |
| Raspon visine rezanja (fiksni kotači) | 76 – 108 mm (3 – 4,25 inča) |
| Raspon visine rezanja (prednji okretni kotači) | 89 – 178 mm (3,5 – 7 inča) |

Značajke

- Otporna konstrukcija kosišta.
- Stražnje pražnjenje kosišta.
- Podizno kosište.
- Snažni noževi kosilice.

Posjetite web-mjesto ventrac.com/manuals za najnoviju verziju uputa za upotrebu.

Za preuzimanje su dostupne i upute za upotrebu dijelova.

Prikaz svih uputa za upotrebu

