

Upute za upotrebu

KJ520

Električni čistač





500 Venture Drive
Orrville, OH 44667
www.ventrac.com

Vlasniku Podaci za kontakt i identifikaciju proizvoda

Ako morate kontaktirati s ovlaštenim trgovcem proizvoda Ventrac radi informacija o servisiranju proizvoda, uvijek pripremite podatke o modelu proizvoda i serijske brojeve.

Popunite sljedeće podatke za buduću upotrebu. Pogledajte slike u nastavku kako biste što lakše pronašli identifikacijske brojeve. Zapišite ih u za to predviđene prostore.

Trgovac: _____ Datum kupnje: _____

Adresa trgovca: _____

Telefonski broj trgovca: _____ Broj telefaksa trgovca: _____

S pomoću mobilnog uređaja možete skenirati QR kôd na pločici sa serijskim brojem kako biste pristupili priručnicima, jamstvu i ostalim informacijama o proizvodu.



Br. modela: _____

Br. serije: _____



Tvrtka Venture Products Inc. zadržava pravo izmjene u dizajnu ili specifikacijama bez obveze izvršavanja istih izmjena na prethodno proizvedene proizvode.

SADRŽAJ

UVOD	STRANICA 4
Opis proizvoda	4
Zašto su mi potrebne upute za upotrebu?	4
Korištenje uputama za upotrebu	5
Glosar uputa za upotrebu	5
SIGURNOST	STRANICA 6
Opći sigurnosni postupci	6
Potrebna obuka	6
Zahtjevi za osobnu zaštitnu opremu (OZO).	6
Siguran rad	6
Bez suvozača	8
Rad na padinama	8
Transport kamionom ili prikolicom	9
Održavanje	9
Sigurnost goriva	10
Sigurnost hidrauličkog sustava	11
Sigurnosne naljepnice	13
REDOVAN RAD	STRANICA 15
Dnevni pregled	15
Montiranje priključka	15
Odvajanje	15
Rad	16
Transport priključka	16
Provjera i podešavanje visine kotača za regulaciju visine.	16
Usporavanje ili promjena smjera rotacije metle (ručna poveznica)	17
Usporavanje ili promjena smjera rotacije metle (električni aktuator)	17
SERVICE (UPOTREBA)	STRANICA 18
Čišćenje i opće održavanje	18
Pregled remena	18
Zamjena remena.	18
Provjera razine hidrauličnog ulja	18
Promjena hidrauličnog ulja.	19
Promjena filtra za hidraulično ulje.	19
Promjena obloga četke	19
Pregled napetosti pogonskog lanca.	20
Podešavanje napetosti pogonskog lanca.	20
Mjesta podmazivanja	20
Pohrana.	21
Raspored održavanja	22
Kontrolni popis održavanja.	22
SPECIFIKACIJE	STRANICA 23
Dimenzije	23
Značajke	23

UVOD



Tvrtka Venture Products Inc. sa zadovoljstvom će vas opskrbiti novim električnim čistačem Ventrac! Nadamo se da ćete uz opremu Ventrac pronaći svoje JEDINSTVENO traktorsko rješenje. Posjetite naše web-mjesto ili se obratite ovlaštenom trgovcu proizvoda Ventrac za cjeloviti popis dostupnih stavki za vaš novi električni čistač KJ520.

Dodaci	Opis	Br. dijela
	Komplet za aktuator od 12 V* (obrnuta rotacija i promjenjiva brzina)	70.8211

Opis proizvoda

Električni čistač Ventrac KJ520 osmišljen je za metenje i otklanjanje materijala kao što su snijeg, lišće, zemlja, sitni šljunak te čak i slama. Radna širina metle na ravnim površinama je 132 cm (52 inča), a radna širina za rad pod kutom je 122 cm (48 inča).

Metla se može hidraulički zakrenuti ulijevo i udesno te dignuti i spustiti pomoću upravljačke poluge SDLA na pogonskoj jedinici. Okvir bez kutova omogućuje čišćenje uz rubnike i čišćenje kutova.

Kotači za regulaciju visine jednostavno se mogu podesiti kako bi se prilagodili istrošenosti četke.

Opcijski električni aktuator* omogućuje rukovatelju da s pogonske jedinice prilagodi brzinu i smjer rotacije metle.

*Pogonska jedinica mora biti opremljena opcijском opremom prednjih utikača od 12 V. Kod trgovca proizvoda Ventrac ili na Ventracovom web-mjestu provjerite koja je oprema ispravna za vašu pogonsku jedinicu.

Zašto su mi potrebne upute za upotrebu?

Svrha ovih uputa je da vam pruže informacije koje su važne za siguran rad i održavanje stroja te za izbjegavanje ozljeda i oštećenja proizvoda. Podijeljene su na poglavlja kako bi se olakšalo upućivanje na odgovarajuće informacije.

Dužni ste pročitati i razumjeti upute za upotrebu za svaki dio opreme Ventrac koji posjedujete. Čitanje uputa za upotrebu pomoći će vam da se upoznate sa svakim specifičnim dijelom opreme. Ako se ove upute za upotrebu oštete ili postanu nečitke, potrebno ih je odmah zamijeniti. Za njihovu zamjenu obratite se lokalnom trgovcu proizvoda Ventrac.

Pri upotrebi priključka Ventrac pročitajte i slijedite sigurnosne upute i upute za rad i za pogonsku jedinicu i za priključak koji upotrebljavate kako biste osigurali što sigurniji rad.

Ove upute pružaju korisniku informacije za najsigurnije rukovanje strojem i njegovo maksimalno iskorištavanje. Nepostupanje u skladu s mjerama predostrožnosti navedenim u ovim uputama može dovesti do tjelesnih ozljeda i/ili oštećenja opreme.

UVOD

Korištenje uputama za upotrebu

Ove upute za upotrebu ukazuju na potencijalne opasnosti i sigurnosne probleme što će pomoći vama, a i drugima, da izbjegnute tjelesne ozljede i/ili oštećenja opreme.

Sigurnost mora uvijek biti na prvom mjestu pri radu na opremi ili upravljanju opremom. Vjerojatnost nezgode veća je ako se ne poštuju odgovarajuće upute za rad odnosno ako se strojem služe neiskusni rukovatelji.

DEFINICIJE SIMBOLA



Ovaj simbol označava potencijalnu opasnost za zdravlje i sigurnost. Označava mjere predostrožnosti. Tiču se vaše sigurnosti i sigurnosti drugih.

Tri su signalne riječi koje opisuju razinu sigurnosnog problema: opasnost, upozorenje i oprez.

DEFINICIJE SIGNALNIH RIJEČI

OPASNOST

Označava neposredno opasnu situaciju koja će, ako se ne spriječi, sigurno dovesti do teških ozljeda ili smrti. Ova signalna riječ ograničena je na najekstremnije slučajeve.

UPOZORENJE

Označava potencijalno opasnu situaciju koja bi, ako se ne spriječi, mogla dovesti do teških ozljeda ili smrti.

OPREZ

Označava potencijalno opasnu situaciju koja, ako se ne spriječi, može dovesti do lakših ili umjerenih ozljeda i/ili oštećenja imovine. Može se upotrijebiti i kao upozorenje na nesigurnu upotrebu.

U uputama za upotrebu informacije se ističu dvjema riječima. **PAŽNJA** ukazuje na najbolji način servisiranja i održavanja opreme i/ili na posebne informacije o stroju kako bi se spriječilo oštećenje opreme.

NAPOMENA ističe opće informacije na koje je potrebno obratiti posebnu pozornost.

Napomena: u ovim se uputama za rad na različitim mjestima mogu pronaći napomene u vezi s desnom ili lijevom stranom. Desna i lijeva strana određuju se gledajući s položaja rukovateljeve stanice prema naprijed.

Glosar uputa za upotrebu

Pogonska jedinica	Traktorom Ventrac ili drugim uređajem Ventrac s motornim pogonom može se upravljati samostalno ili s priključkom odnosno dodatkom.
Priključak	Dio opreme Ventrac koji za rad zahtijeva pogonsku jedinicu.
Dodatak	Uređaj koji se priključuje na pogonsku jedinicu ili dodatak u svrhu povećavanja mogućnosti rada.
Stroj	Opisuje sve „priključke“ ili „dodatke“ koji se upotrebljavaju zajedno s pogonskom jedinicom.

SIGURNOST



Opći sigurnosni postupci za pogonske jedinice, priključke i dodatke Ventrac



Potrebna obuka

- Vlasnik ovog stroja isključivo je odgovoran za odgovarajuću obuku rukovatelja strojem.
- Vlasnik/rukovatelj isključivo je odgovoran za rad ovog stroja te za sprječavanje nezgoda ili ozljeda koje mogu pretrpjeti on sam, druge osobe ili imovina.
- Nemojte dopustiti da strojem upravljaju ili ga servisiraju djeca odnosno neosposobljene osobe. Dobna granica za rukovatelje može biti ograničena lokalnim propisima.
- Prije upravljanja ovim strojem pročitajte upute za upotrebu i provjerite razumijete li njihov sadržaj.
- Ako rukovatelj stroja ne razumije ove upute, odgovornost je vlasnika stroja da u potpunosti objasni sadržaj ovih uputa rukovatelju.
- Upoznajte se sa svim komandama i provjerite razumijete li ih.
- Morate znati kako brzo isključiti pogonsku jedinicu i dodatke u hitnom slučaju.

Zahtjevi za osobnu zaštitnu opremu (OZO)

- Vlasnik je odgovoran osigurati da svi rukovatelji upotrebljavaju odgovarajuću osobnu zaštitnu opremu pri rukovanju strojem. Pri rukovanju strojem uvijek upotrebljavajte sljedeći OZO:
- Pri rukovanju strojem uvijek upotrebljavajte zaštitu za oči i uši.
- Nosite obuću zatvorenih prstiju koja je otporna na proklizavanje.
- Duge hlače.
- Maska za zaštitu od prašine.
- Može biti potrebna dodatna osobna zaštitna oprema. Za informacije o dodatnim zahtjevima pročitajte sigurnosne postupke za proizvod.

Siguran rad

- Zaštitite dugu kosu i komotnu odjeću. Nemojte nositi nakit.
- Pregledajte stroj prije stavljanja u upotrebu. Popravite ili zamijenite sve oštećene ili istrošene dijelove odnosno dijelove koji nedostaju. Provjerite jesu li zaštita i štitnici funkcionalni i pravilno učvršćeni. Prije rukovanja strojem izvršite potrebne prilagodbe.
- Neke slike u ovim uputama za upotrebu mogu prikazivati štitnike ili zaštitne poklopce otvorene ili uklonjene kako bi se upute mogle jasno prikazati. Strojem se nikada i ni pod kojim okolnostima ne smije upravljati bez tih uređaja.
- Izmjene i promjene na stroju mogu smanjiti sigurnost i uzrokovati njegova oštećenja. Nemojte raditi izmjene na sigurnosnim uređajima ni upravljati strojem kada su zaštitni poklopci uklonjeni.
- Prije svake upotrebe provjerite funkcionalnost svih komandi te pregledajte sigurnosne uređaje. Nemojte stavljati stroj u pogon ako komande ili sigurnosni uređaji nisu funkcionalni.
- Prije upotrebe provjerite rad parkirne kočnice. Prema potrebi parkirnu kočnicu popravite ili prilagodite.
- Pronađite sve sigurnosne naljepnice i slijedite upute na njima.
- Svim se komandama mora upravljati isključivo iz upravljačke jedinice.
- Uvijek se vežite sigurnosnim pojasom ako stroj ima konstrukciju/šipku za zaštitu pri prevrtanju u uspravnom položaju.

SIGURNOST



Opći sigurnosni postupci za pogonske jedinice, priključke i dodatke Ventrac



- Prije upotrebe provjerite jesu li priključci ili dodatci dobro zaključani ili učvršćeni za pogonsku jedinicu.
- Prije upotrebe provjerite da se u blizini pogonske jedinice i priključka ne nalaze druge osobe. Zaustavite uređaj ako netko uđe u vaše područje rada.
- Uvijek budite na oprezu i pratite što se događa oko vas, ali istovremeno nemojte nikada izgubiti fokus na zadatak koji izvršavate. Uvijek gledajte u smjeru u kojemu se stroj kreće.
- Pogledajte prema natrag i dolje prije vožnje unatrag kako biste provjerili da je put slobodan.
- Ako udarite u neki predmet, zaustavite stroj i pregledajte ga. Prije ponovnog rukovanja strojem izvršite sve potrebne popravke.
- Zaustavite rad stroja čim primijetite neki znak neispravnosti opreme. Neuobičajena buka može bit upozorenje na neispravnost opreme ili znak da je potrebno održavanje. Prije ponovnog rukovanja strojem izvršite sve potrebne popravke.
- Ako stroj ima značajku visokog i niskog prijenosa, nikada ne mijenjajte brzinu prijenosa dok se stroj nalazi na padini. Uvijek postavite stroj vodoravno i aktivirajte parkirnu kočnicu prije promjene prijenosa.
- Ne ostavljajte stroj bez nadzora dok je uključen.
- Stroj uvijek parkirajte na ravnom tlu.
- Uvijek isključite stroj kada povezujete pogonski remen priključka s pogonskom jedinicom.
- Nikada ne napuštajte upravljačku jedinicu bez spuštanja priključka na tlo, aktiviranja parkirne kočnice, isključivanja motora i uklanjanja ključa za paljenje. Provjerite jesu li se svi pokretni dijelovi potpuno zaustavili prije silaženja sa stroja.
- Nikada ne ostavljajte stroj bez nadzora i bez spuštanja priključka na tlo, aktiviranja parkirne kočnice, isključivanja motora i uklanjanja ključa za paljenje.
- Stavljajte stroj u pogon samo pod dobrim osvjetljenjem.
- Nemojte stavljati stroj u pogon ako postoji opasnost od munja.
- Nikada ne usmjeravajte dio za pražnjenje bilo kojeg priključka prema ljudima, zgradama, životinjama, vozilima ili drugim vrijednim predmetima.
- Nikada ne praznite materijal u zid ili prepreku. Materijal se može odbiti i vratiti prema rukovatelju.
- Budite posebno oprezni pri približavanju oštrim zavojima, grmlju, stablima ili drugim predmetima koji bi vam mogli zakloniti vidno polje.
- Nemojte stavljati stroj u pogon u zgradi bez odgovarajućeg prozračivanja.
- Nemojte dodirivati stroj ni prigušivač dok je stroj uključen odnosno neposredno nakon zaustavljanja stroja. Ta područja mogu biti vruća na dodir i izazvati opekline.
- Nemojte mijenjati postavke regulatora motora ili opterećivati motor prekomjernom brzinom. Prekomjerna brzina može povećati rizik od tjelesnih ozljeda.
- Za smanjenje opasnosti od požara, spremnik akumulatora, motor i područja prigušivača moraju biti očišćeni od trave, lišća, prekomjerne masnoće i drugih zapaljivih materijala.
- Očistite područje rada od predmeta u koje bi stroj mogao udariti odnosno koje bi stroj mogao odbaciti.

SIGURNOST



Opći sigurnosni postupci za pogonske jedinice, priključke i dodatke Ventrac



- Osigurajte da osobe i kućni ljubimci budu izvan područja rada uređaja.
- Dobro upoznajte područje rada prije nego što započnete s radom. Nemojte stavljati stroj u pogon ako je trakcija ili stabilnost upitna.
- Smanjite brzinu kada upravljate strojem na neravnom terenu.
- Oprema može uzrokovati teške ozljede i/ili smrt ako se nepravilno upotrebljava. Prije njihova pokretanja temeljito se upoznajte s načinom rada te sigurnošću pogonske jedinice i priključka.
- Nemojte upravljati strojem ako niste dobrog fizičkog i mentalnog zdravlja, ako će vas u radu ometati osobni uređaji ili ako ste pod utjecajem bilo kakvog opijata koji bi mogao imati negativan utjecaj na vaše odluke, okretnost ili prosudbu.
- Djeci je privlačan rad stroja. Pazite na djecu i nemojte ih pustiti u područje rada. Ako dijete uđe u područje rada, isključite stroj.
- Pogonske jedinice, priključci i dodaci nisu konstruirani niti namijenjeni za vožnju javnim cestama. Nemojte upravljati strojem niti ga voziti na javnim cestama ili autocestama.
- Kad stroj upotrebljavate u blizini cesta, upalite sigurnosna svjetla.
- Usporite i obratite pozornost na promet pri radu strojem u blizini ceste ili pri prelasku ceste. Zaustavite se prije prelaska kroz raskrižje ili preko pločnika. Budite oprezni kada se približavate područjima ili predmetima koji bi mogli zakloniti vidno polje.

Bez suvozača

- Na pogonskoj jedinici smije se nalaziti samo rukovatelj stroja. Na stroju smije biti isključivo rukovatelj i nijedna druga osoba.
- Zabranjena je vožnja na priključcima ili dodacima.

Rad na padinama

- Padina može uzrokovati gubljenje kontrole nad strojem i njegovo prevrtanje, što može uzrokovati teške ozljede ili smrt. Upoznajte se s parkirnom kočnicom za hitne slučajeve kao i s komandama pogonske jedinice i njihovim funkcijama.
- Ako je pogonska jedinica opremljena sklopivom sigurnosnom šipkom, ona mora biti zaključana u uspravnom položaju kada strojem upravljate na padini.
- Pri radu na padinama većim od 15 stupnjeva koristite se niskim prijenosom (ako stroj ima tu značajku).
- Nemojte naglo kretati ili zaustavljati se pri upravljanju strojem na padinama.
- Nikada ne prebacujte brzinu prijenosa dok upravljate strojem na padini. Uvijek postavite pogonsku jedinicu vodoravno i aktivirajte parkirnu kočnicu prije promjene prijenosa ili postavljanja pogonske jedinice u neutralan položaj.
- Varijable poput mokrih površina i sipkog tla smanjuju stupanj sigurnosti. Ne upravljajte vozilom na površinama gdje postoji opasnost od gubitka trakcije ili prevrtanja.
- Obratite pozornost na skrivene opasnosti na tlu.
- Izbjegavajte litice, jarke i nasipe.
- Pri radu na padinama izbjegavajte nagla skretanja.
- Vuča tereta na uzbrdicama smanjuje sigurnost. Odgovornost je vlasnika/rukovatelja da odredi opterećenje kojim je moguće sigurno upravljati na padinama.

SIGURNOST



Opći sigurnosni postupci za pogonske jedinice, priključke i dodatke Ventrac



- Za bolju stabilnost transportirajte stroj s priključkom koji je spušten odnosno što bliže tlu.
- Pri radu sa strojem na padinama, vozite u smjeru gore-dolje kad god je to moguće. Ako je neizbježno skretanje na padinama, smanjite brzinu i skrenite polako u smjeru prema dolje.
- Osigurajte dostatnu količinu goriva za neometan rad. Preporučuje se minimalno pola spremnika goriva.

Transport kamionom ili prikolicom

- Budite oprezni pri utovaru ili istovaru stroja na kamion ili prikolicu.
- Za utovar stroja na kamion ili prikolicu upotrebljavajte rampe pune širine.
- Parkirna kočnica nije dovoljna za zaključavanje stroja tijekom transporta. Uvijek učvrstite pogonsku jedinicu i/ili priključak za transportno vozilo pomoću remena, lanaca, kabela ili užadi. Prednji i stražnji remeni trebaju biti usmjereni prema dolje i prema van od stroja.
- Zatvorite dotok goriva u pogonsku jedinicu tijekom transporta kamionom ili prikolicom.
- Isključite prekidač za akumulator ako je stroj njime opremljen kako biste isključili napajanje električnom energijom.

Održavanje

- Sigurnosne naljepnice moraju biti čitke. Uklonite masnoću, prljavštinu i ostatke sa sigurnosnih naljepnica i oznaka s uputama.
- Ako naljepnice izbljede, postanu nečitke ili se izgube, obratite se trgovcu za njihovu hitnu zamjenu.
- Pri instaliranju novih komponenti provjerite jesu li postojeće sigurnosne naljepnice postavljene na zamjenske komponente.
- Ako je potrebno zamijeniti neku od komponenti, upotrijebite isključivo originalne zamjenske dijelove Ventrac.
- Uvijek isključite prekidač za akumulator ili odspojite akumulator prije bilo kakvih popravaka. Prvo odspojite negativni priključak, a zatim pozitivni priključak. Prvo ponovno spojite pozitivni priključak, a zatim negativni.
- Svi vijci, matice i drugi elementi za pričvršćivanje moraju biti čvrsto zategnuti.
- Uvijek spustite priključak na tlo, aktivirajte parkirnu kočnicu, isključite motor i uklonite ključ za paljenje. Provjerite jesu li se svi pokretni dijelovi potpuno zaustavili prije čišćenja, pregledavanja, prilagođavanja ili popravka.
- Ako je potrebno izvršiti popravak ili prilagođavanje pogonske jedinice, priključka ili dodatka koje nije navedeno u uputama za upotrebu, pogonsku jedinicu, priključak ili dodatak potrebno je odnijeti ovlaštenom trgovcu Ventrac na servis.
- Nikada ne izvršavajte radove održavanja pogonske jedinice i/ili priključka ako se netko nalazi u upravljačkoj jedinici.
- Pri radovima na akumulatoru uvijek nosite zaštitne naočale.
- Redovito provjeravajte jesu li vodovi za gorivo dobro pričvršćeni odnosno jesu li pohabani. Učvrstite ih ili popravite prema potrebi.
- Za smanjenje opasnosti od požara, spremnik akumulatora, motor i područja prigušivača moraju biti očišćeni od trave, lišća i prekomjerne masnoće.
- Nemojte dodirivati stroj ni prigušivač ni druge ispušne komponente dok je stroj uključen odnosno neposredno nakon zaustavljanja stroja. Ta područja mogu biti vruća na dodir i izazvati opekline.

SIGURNOST



Opći sigurnosni postupci za pogonske jedinice, priključke i dodatke Ventrac



- Ostavite motor da se ohladi prije pohranjivanja te ga ne pohranjujte u blizini otvorenog plamena.
- Nemojte mijenjati postavke regulatora motora ili opterećivati motor prekomjernom brzinom. Prekomjerna brzina može povećati rizik od tjelesnih ozljeda.
- Opruge mogu sadržavati pohranjenu energiju. Budite pažljivi pri deaktiviranju ili uklanjanju opruga i/ili komponenti koje sadrže opruge.
- Prepreka ili blokada u pogonskom sustavu ili pokretnim/rotirajućim dijelovima može uzrokovati nakupljanje energije. Kada se prepreka ili blokada uklone, pogonski sustav ili pokretni/rotirajući dijelovi mogu se naglo pokrenuti. Nemojte pokušavati ukloniti prepreku ili blokadu rukama. Ruke, stopala i odjeću držite podalje od svih dijelova s pogonom.

Sigurnost goriva

- Kako biste izbjegli ozljede ili oštećenja imovine, budite krajnje oprezni pri rukovanju gorivom. Gorivo je vrlo lako zapaljivo, a njegove pare su eksplozivne.
- Ne dolijevajte gorivo u stroj dok iz njega izlazi dim ili na lokaciji u blizini plamena ili iskre.
- Uvijek dolijevajte gorivo u stroj na otvorenom.
- Nemojte pohranjivati stroj ili spremnik za gorivo u zatvorenom prostoru u kojemu plinovi ili gorivo mogu doći u kontakt s otvorenim plamenom, iskom ili signalnim svjetlom.
- Gorivo pohranjujte isključivo u odgovarajući spremnik. Držite dalje od dosega djece.
- Nikad nemojte puniti spremnike unutar vozila ili teretnog prostora kamiona ili prikolice s plastičnim oblogama. Spremnike prije punjenja uvijek postavite na tlo podalje od vozila.
- Istovarite stroj s kamiona ili ga odvojite od prikolice i na tlu ga napunite gorivom. Ako to nije moguće, nadopunite gorivo koristeći se prijenosnim spremnikom umjesto ubrizgača goriva.
- Nikada nemojte uklanjati poklopac spremnika za gorivo ili dodavati gorivo dok je motor upaljen. Pustite da se motor ohladi prije ponovnog punjenja gorivom.
- Nikada nemojte uklanjati poklopac spremnika za gorivo dok se vozilo nalazi na padini. Poklopac rezervoara za gorivo uklonite isključivo kada je vozilo parkirano na ravnini.
- Sigurno zamijenite poklopac rezervoara za gorivo na vozilu i poklopac spremnika za gorivo.
- Nikad nemojte prepuniti rezervoar za gorivo. Cijev za punjenje rezervoara nikada nemojte napuniti do vrha. Prenapunjen rezervoar za gorivo može dovesti do poplavlivanja motora, curenja goriva iz rezervoara i/ili oštećenja sustava za kontrolu emisija.
- U slučaju prolijevanja goriva ne pokušavajte pokrenuti motor. Odmaknite pogonsku jedinicu od područja na kojem je prolijevano gorivo i nemojte pokretati druge izvore paljenja dok pare goriva ne ispare.
- Ako je potrebno isprazniti rezervoar za gorivo, to se mora učiniti na otvorenom, a gorivo se mora izliti u odgovarajući spremnik.
- Redovito provjeravajte jesu li vodovi za gorivo dobro pričvršćeni odnosno jesu li pohabani. Učvrstite ih ili popravite prema potrebi.
- Sustav dotoka goriva opremljen je zapornim ventilom. Dotok goriva potrebno je zatvoriti pri transportu stroju na radno područje i s njega, pri parkiranju stroja u zatvorenom prostoru ili servisiranju sustava za gorivo.

SIGURNOST



Opći sigurnosni postupci za pogonske jedinice, priključke i dodatke Ventrac



Sigurnost hidrauličkog sustava

- Provjerite jesu li hidraulični spojevi čvrsti te jesu li sva hidraulična crijeva i cijevi u dobrom stanju. Popravite sve pukotine gdje dolazi do curenja te zamijenite sva oštećena crijeva ili cijevi prije pokretanja stroja.
- Curenja u hidrauličkom sustavu mogu se pojaviti uslijed visokog tlaka. Curenja u hidrauličkom sustavu zahtijevaju posebnu brigu i pažnju.
- Kako biste provjerili postoji li curenje u hidrauličkom sustavu poslužite se komadom kartona i povećalom.
- Držite ruke i tijelo podalje od rupica ili ubrizgača koji izbacuju hidrauličnu tekućinu pod visokim tlakom. Hidraulična tekućina pod visokim tlakom može prodrijeti u kožu i uzrokovati tešku ozljedu koja može dovesti do ozbiljnih komplikacija i/ili sekundarnih infekcija ako se ne sanira. Ako hidraulična tekućina prođe u kožu, odmah potražite medicinsku pomoć bez obzira koliko se malena ozljeda čini.
- U hidrauličkom sustavu može se nalaziti pohranjena energija. Prije radova održavanja ili popravaka na hidrauličkom sustavu, uklonite sve priključke, aktivirajte parkirnu kočnicu, deaktivirajte sustav za prijenos tereta (ako je stroj njime opremljen), isključite motor i uklonite ključ za paljenje. Za oslobađanje tlaka u pomoćnom hidrauličkom sustavu isključite motor pogonske jedinice i pomaknite hidrauličnu komandnu ručicu ulijevo i udesno prije odspajanja pomoćne hidraulične spojnice.

SIGURNOST



Sigurnosni postupci za KJ520



- Električni čistač KJ520 namijenjen je za metenje. Nemojte ga upotrebljavati za guranje ili povlačenje predmeta.
- Električni čistač može stvoriti oblak snijega ili prašine koja vam može zakloniti pogled. Oblak snijega ili prašine može se smanjiti ako se uspori rotacija metle što se postiže smanjenjem broja okretaja motora pogonske jedinice ili upotrebom opcijskog električnog aktuatora.
- Budite oprezni pri metenju u blizini bilo čega što bi odbačeni predmeti mogli oštetiti. Metite u smjeru suprotnom od zgrada ili drugih vrijednih predmeta kad god je to moguće. Kada metete u blizini zgrada ili vrijednih predmeta, usporavanje brzine rotacije metle smanjenjem broja okretaja motora pogonske jedinice ili korištenjem opcijskog električnog aktuatora smanjit će daljinu i brzinu kojom četka može odbaciti predmete.
- Ne upravljajte električnim čistačem ako u blizini ima ljudi. Smrznuti snijeg, led, šljunak ili drugi predmeti mogu biti odbačeni velikom brzinom.
- Rukovatelji bi trebali poznavati područje koje raščišćuju i pravodobno se pripremiti. Postavite odgovarajuće radne oznake i uklonite kamenje, označivače ili druge predmete koji mogu biti sakriveni u snijegu. Treba obratiti pažnju na rubnjake, izbočine, stepenice, poklopce šahtova, oštećen ili podignut pločnik itd. Rukovatelji prije zimske sezone trebaju označiti područja koja treba raščistiti kako bi mogli razmotriti potencijalne opasnosti prije čišćenja snijega s tog područja.
- Ako rukovatelj ne poznaje područje koje treba raščistiti, potrebno je voziti polako i biti KRAJNJE OPREZAN. Raspitajte se kod osobe koja bi mogla znati za potencijalne opasnosti.
- Uvijek dobro poduprite električni čistač kad podešavate visinu kotača za regulaciju visine.
- Pazite da su mjesta prignječenja na električnom čistaču slobodna prije promjene kuta metle.
- U hidrauličnom sustavu priključka može se nalaziti pohranjena energija. Prije radova održavanja ili popravaka na hidrauličkom sustavu, pomoćna hidraulična crijeva priključka moraju se isključiti iz pogonske jedinice. Spustite priključak na tlo, isključite motor pogonske jedinice, pomaknite hidrauličnu upravljačku ručicu ulijevo i udesno kako biste otpustili pomoćni hidraulični tlak te odspojite pomoćne hidraulične spojnice.

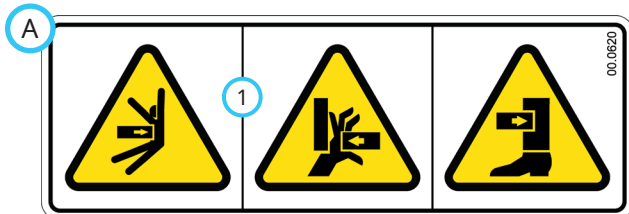
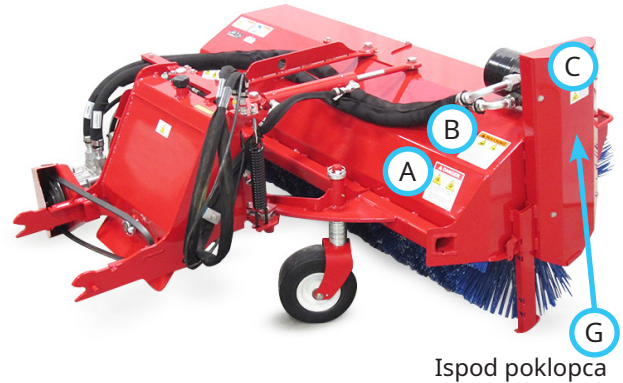
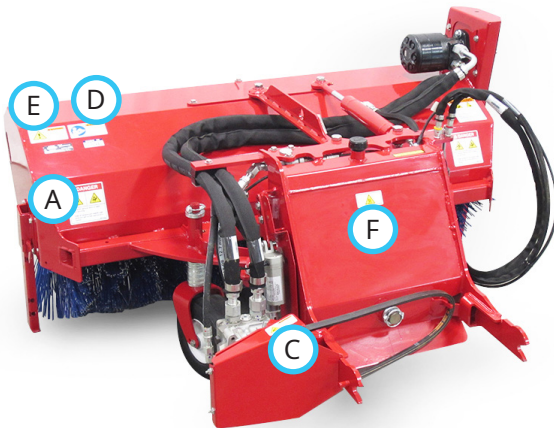
SIGURNOST

Sigurnosne naljepnice

Sljedeće sigurnosne naljepnice moraju se nalaziti na vašem električnom čistaču KJ520.

Sve sigurnosne naljepnice moraju biti čitke. Uklonite masnoću, prljavštinu i ostatke sa sigurnosnih naljepnica i oznaka s uputama. Ako naljepnice izblijede, postanu nečitke ili se izgube, obratite se trgovcu za njihovu hitnu zamjenu.

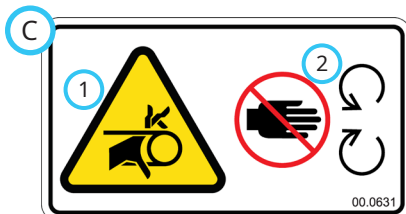
Pri instaliranju novih komponenti provjerite jesu li postojeće sigurnosne naljepnice postavljene na zamjenske komponente.



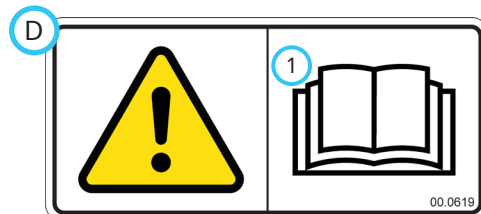
1. Opasnost od prignječenja/nagnječenja.



- Opasnost od tekućine pod visokim tlakom.
1. Tijelo i ruke držite podalje od mogućih točki propuštanja hidrauličkog sustava.
 2. Upotrebljavajte zaštitu za oči dok pregledavate propušta li hidraulički sustav.

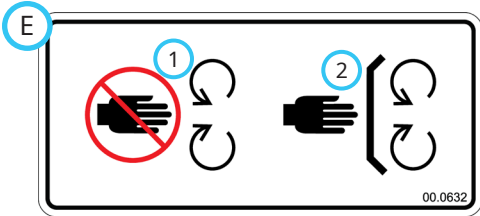


1. Zaplitanje prstiju ili ruke.
2. Ne približavajte se pokretnim dijelovima.



1. Pročitajte upute za upotrebu.

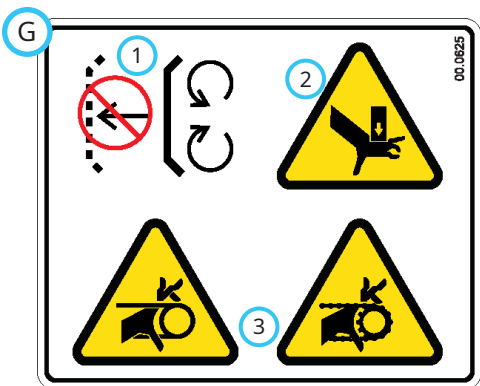
SIGURNOST



1. Ne približavajte se pokretnim dijelovima.
2. Svi oblici zaštite i štitnici moraju biti pravilno postavljeni.



1. Vruća površina. Ne dirajte.



1. Štitnik nedostaje - ne pokrećite stroj.
2. Opasnost od prignječenja/ nagnječenja.
3. Zaplitanje prstiju ili ruke.

Naljepnica	Opis	Br. dijela	Količina
A	Opasnost od prignječenja ili nagnječenja	00.0620	2
B	Opasnost od tekućine pod visokim tlakom	00.0621	1
C	Zaplitanje prstiju ili ruke	00.0631	2
D	Pročitajte upute za rad	00.0619	1
E	Opasnost od pokretnih dijelova	00.0632	1
F	Opasnost od vruće površine	00.0374	1
G	Nedostaje štitnik	00.0625	1

REDOVAN RAD

Dnevni pregled

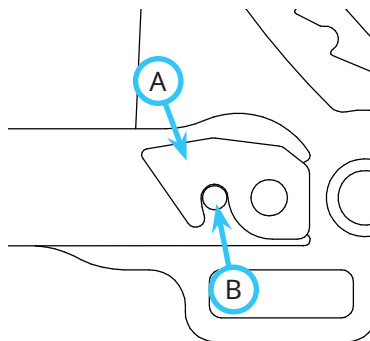
UPOZORENJE

Uvijek aktivirajte parkirnu kočnicu, isključite motor pogonske jedinice, izvadite ključ za paljenje i provjerite jesu li se svi pokretni dijelovi potpuno zaustavili prije pregleda komponenti ili pokušaja popravka odnosno podešavanja.

1. Parkirajte stroj na ravni, isključite motor i pustite da se sve tekućine ohlade.
2. Izvršite vizualni pregled pogonske jedinice i priključka. Provjerite jesu li svi dijelovi dobro pričvršćeni i na mjestu. Provjerite jesu li sve komponente neoštećene odnosno postoje li na njima znakovi habanja.
3. Pregledajte hidraulička crijeva i hidrauličke okove kako biste osigurali čvrste i nepropusne spojeve.
4. Provjerite oštećenost i prekomjernu pohabanost remena. Odgovarajuće informacije potražite u odjeljku ovih uputa za upotrebu posvećenom pregledu remena.
5. Provjerite postavku visine kotača za regulaciju visine i podesite je ako je to potrebno.

Montiranje priključka

1. Polako gurnite pogonsku jedinicu prema naprijed u krakove spojnice priključka. Poravnajte krakove za podizanje pogonske jedinice s priključnim krakovima priključka podizanjem ili spuštanjem prednjeg priključnog kraka i dovršite priključivanje.
2. Nakon što dovršite priključivanje, pomaknite ručicu zasuna prednjeg priključnog kraka u zaključani položaj. Zasun (A) mora nasjesti na klin priključnog kraka priključka (B).
3. Aktivirajte ručnu kočnicu i isključite motor.
4. Postavite pričvrсни remen na pogonsku remenicu priključnog vratila na pogonskoj jedinici. Provjerite nasjeda li remen dobro u svakoj remenici.
5. Aktivirajte šipku za napinjanje remena priključnog vratila.
6. Obrišite krajeve crijeva i spojite ih s hidrauličkim spojnica pogonske jedinice. Ako su opremljeni, spojite crijeva i spojnice tako da se obojeni indikatori upare zajedno (crveni na crveni itd.).



7. Ako je metla opremljena električnim aktuatorom, spojite električni utikač s pogonskom jedinicom.
8. Malo podignite električni čistač. Klinove postolja za skladištenje okrenite za 180 stupnjeva i povucite kako biste ih uklonili. Postolja za skladištenje stavite u radni položaj i vratite klinove.



Odvajanje

1. Parkirajte pogonsku jedinicu na ravni i aktivirajte parkirnu kočnicu.*
2. Klinove postolja za skladištenje okrenite za 180 stupnjeva i povucite kako biste ih uklonili. Postolja za skladištenje vratite u položaj za skladištenje i vratite klinove.
3. Spustite priključak na tlo.
4. Isključite motor pogonske jedinice.
5. Deaktivirajte šipku za napinjanje remena priključnog vratila.
6. Skinite pričvrсни remen s pogonske remenice priključnog vratila pogonske jedinice.
7. Odspojite hidrauličke brze spojnice od pogonske jedinice i spremite krajeve crijeva u otvore okvira priključka.
8. Ako je metla opremljena električnim aktuatorom, odspojite električni utikač od pogonske jedinice.
9. Odvojite prednju polugu za zaključavanje spojnice.*
10. Ponovno pokrenite pogonsku jedinicu i polagano se udaljite od priključka. Okretanje kola upravljača ulijevo i udesno može pomoći pri odvajanju.

*Informacije o radu komandi pogonske jedinice potražite u uputama za upotrebu pogonske jedinice.

REDOVAN RAD

Rad

Prije upotrebe obavite dnevni pregled i aktivirajte prijenos težine pogonske jedinice (ako je uređaj njime opremljen).

Postavite stroj na odgovarajuće mjesto i spustite električni čistač do tla. Stavite primarnu upravljačku polugu SDLA pogonske jedinice u plutajući položaj tako što ćete je gurati udesno dok se ne aktivira zapon. Poluga će ostati u tom položaju dok joj se namjerno ne promijeni položaj. Pomaknite sekundarnu upravljačku polugu SDLA ulijevo ili udesno za podešavanje metle na željeni kut.

⚠ UPOZORENJE

Kad je kut metle postavljen lijevo ili desno, stvaraju se mjesta prignječenja između okvira četke i okvira priključnog kraka. Pazite da se u području između tih okvira ništa ne nalazi prije promjene kuta metle.

Kad motor pogonske jedinice postigne između 2.000 i 2.500 o/min, pritisnite prekidač PTO.

Podešavajte ubrzanje pogonske jedinice dok ne postignete željenu brzinu motora. Vozite prema naprijed brzinom koja je sigurna i kojom postićete željene rezultate.

Električni čistač može se upotrebljavati za metenje otpada, uključujući lišće i snijeg, s prilaza, nogostupa, parkirališta itd. Čistač može učinkovito pomesti nekoliko centimetara snijega. Na rezultat može utjecati vrsta snijega i vjetar koji puše.

Kad upotrebljavate čistač, metite što više u smjeru vjetra. Smanjenje broja okretaja metle može smanjiti količinu snijega ili prašine koja leti. Smanjite brzinu rotacije smanjenjem broja okretaja motora pogonske jedinice ili podešavanjem električnog aktuatora (ako je uređaj njime opremljen).

Prekomjerna količina snijega ili otpada na okviru metle može zakloniti pogled ili otežati uređaj. Čistite po potrebi.

Transport priključka

Priključak transportirajte na način da su prednja spojnica pogonske jedinice i priključak potpuno podignuti kako bi se izbjeglo habanje opreme. Pri transportu po neravnim i hrapavim površinama krećite se polako kako biste zadržali kontrolu nad pogonskom jedinicom i smanjili šok za pogonsku jedinicu i priključak. Prije transporta priključka uvijek isključite pogonsko vratilo pogonske jedinice.

Provjera i podešavanje visine kotača za regulaciju visine

Električni čistač opremljen je dvama podesivim kotačima za regulaciju visine. Kako se najlonska četka metle troši, tako se kotači za regulaciju visine moraju podešavati kako bi nastavili ispravno dodirivati tlo. Visina kotača za regulaciju visine određuje se postavljanjem podloški između osovine i nosača kotača za regulaciju visine. Dodatne podloške pohranjene su na nosaču kotača za regulaciju visine.

PAŽNJA

Ako je električni čistač zablokiran ili pod velikim opterećenjem, može doći do prekomjernog zagrijavanja i/ili oštećenja pogonskog sklopa. Da bi čistač mogao pravilno raditi, rotor se mora moći slobodno okretati.

Preporučena postavka visine kotača za regulaciju visine je položaj u kojem četka metle dodiruje 5 do 10 cm (2 do 4 inča) površine tla kada je metla spuštena do tla.

1. Parkirajte pogonsku jedinicu i električni čistač na ravnoj površini i aktivirajte parkirnu kočnicu.
2. Podignite postolja za skladištenje u radni položaj.
3. Podesite kut metle tako da je četka okomita na pogonsku jedinicu. Spustite metlu na tlo i postavite hidrauličnu upravljačku ručicu u plutajući položaj.
4. Ugasite motor i uklonite ključ za paljenje.
5. Izmjerite duljinu u kojoj su dlake četke u dodiru s tlom.



5-10 cm (2-4 inča)

6. Ako ta duljina odstupa od preporučene, podignite metlu u najviši položaj i poduprite okvir metle blokovima ili dizalicama.

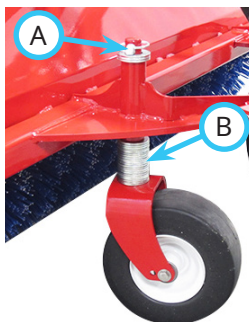
REDOVAN RAD

⚠ UPOZORENJE

Nemojte podešavati visinu kotača za regulaciju visine ako metla nije čvrsto poduprta blokovima ili dizalicama.

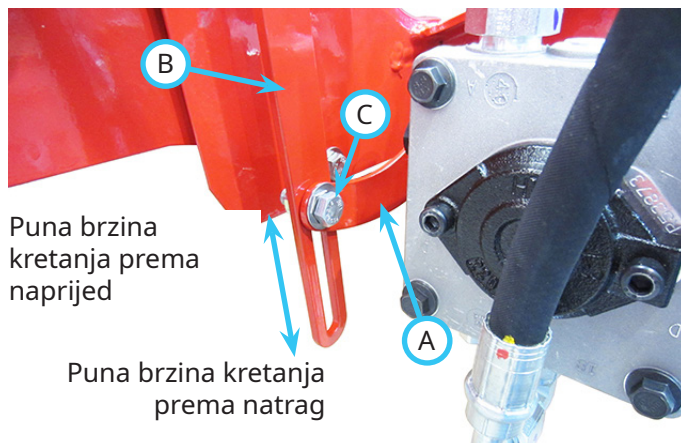
Hidraulično zanošenje ili slučajno otpuštanje hidrauličnog tlaka može dovesti do spuštanja metle i prignječenja osobe ili ekstremiteta ako metla nije čvrsto poduprta.

- Uklonite pričvrсни klin (A) i odstoje podloške s nosača kotača za regulaciju visine.
- Uklonite kotač za regulaciju visine s nosača te dodajte ili uklonite podloške (B) kako biste podesili visinu kotača. Dodajte podloške kako biste podignuli metlu i smanjili dodir s tlom. Uklonite podloške kako biste spustili metlu i povećali dodir s tlom. **NAPOMENA:** lijevi i desni kotači za regulaciju visine moraju biti postavljeni na istu visinu.
- Umetnite kotač za regulaciju visine natrag na nosač, neiskorištene podloške stavite na vrh nosača i pričvrstite kotač za regulaciju visine pomoću pričvrsnog klina.
- Uklonite blokove ili dizalice, spustite metlu do tla i izmjerite duljinu dodira s tlom kako biste provjerili jeste li pravilno namjestili metlu.



Usporavanje ili promjena smjera rotacije metle (ručna poveznica)

Rotacija metle može se usporiti ili joj se može promijeniti smjer podešavanjem upravljačke ručice za pumpu (A) u utoru poveznice za upravljanje pumpom (B). Otpustite vijak (C) koji pričvršćuje poveznicu za upravljanje pumpom s upravljačkom ručicom za pumpu.



Spuštanje upravljačke ručice za pumpu u utor usporit će ili promijeniti smjer rotacije metle. Podignite upravljačku ručicu za pumpu do vrha utora poveznice za upravljanje pumpom kako bi se metla ponovno okretala punom brzinom prema naprijed. Kad dostignete željenu brzinu/smjer, zategnite vijak poveznice za upravljanje pumpom.

Usporavanje ili promjena smjera rotacije metle (električni aktuator)

Ako je metla opremljena električnim aktuatorom, rotacija metle ili njezin smjer mogu se usporiti odnosno promijeniti s pogonske jedinice. Značajka rotacije u suprotnom smjeru namijenjena je za odvlačenje snijega iz kutova ili uskih mjesta te od vrata, zidova, stepenica itd.

Normalna postavka za metenje je punom brzinom prema naprijed. Za usporavanje ili promjenu smjera rotacije metle pritisnite i držite prednji prekidač od 12 V na pogonskoj jedinici. Rotacija metle će se usporiti, promijenit će smjer kretanja i ubrzati u suprotnom smjeru. Prekidač otpustite u bilo kojem trenutku kako biste zadržali trenutačnu brzinu i smjer.

SERVICE (UPOTREBA)

⚠ UPOZORENJE

Uvijek aktivirajte parkirnu kočnicu, isključite motor pogonske jedinice, izvadite ključ za paljenje i provjerite jesu li se svi pokretni dijelovi potpuno zaustavili prije pregleda komponenti ili pokušaja popravka odnosno podešavanja.

PAŽNJA

Ako je potrebno zamijeniti neku od komponenti, upotrijebite isključivo originalne zamjenske dijelove Ventrac.

Čišćenje i opće održavanje

Za najbolje rezultate i za održavanje kvalitete metle očistite ili operite metlu kako biste uklonili zemlju, naslage soli te nakupine snijega ili leda.

PAŽNJA

Kako biste održali kvalitetu vanjskih površina pogonske jedinice i priključka, temeljito očistite opremu nakon svake upotrebe kako biste uklonili bilo kakva korozivna sredstva (npr. sol). Ako ne očistite opremu, može doći do korozije (uključujući, među ostalim) čelika, aluminijske i električnih komponenti. Oprema koja će često dolaziti u dodir s korozivnim sredstvima trebala se prethodno tretirati antikorozivnim sredstvom.

Pregled remena

Pregledom pogonskih remena priključka može se spriječiti iznenadni kvar remena otkrivanjem problema prije nego što oni dovedu do pucanja remena.

Obično habanje na pogonskom remenu može dovesti do stanja prikazanih na



Staklast izgled



Naglašene pruge bočno



Pukotine



Vlačno puknuće

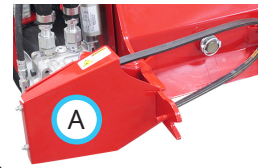


Razdvajanje materijala remena

dijagramu. Ako dođe do nekog od navedenih stanja, pogonski remen mora se zamijeniti.

Zamjena remena

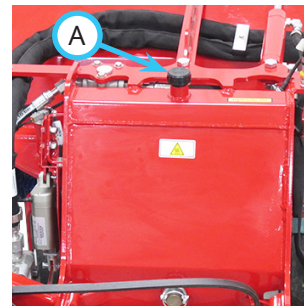
1. Odvojite metlu od pogonske jedinice.
2. Uklonite štitnik pogonske remenice (A).
3. Uklonite stari pogonski remen i postavite novi pogonski remen u remenicu.
4. Ponovno postavite štitnik pogonske remenice.



Provjera razine hidrauličnog ulja

Provjerite razinu hidrauličnog ulja prije upotrebe, dok je hidraulički sustav hladan. Ako je hidraulički sustav topao, prije provjere ga ostavite na jedan sat da se ohladi. Ako je za vrijeme provjere razine ulja hidraulički sustav topao, očitana razina ulja bit će netočna.

1. Parkirajte električni čistač na ravnu površinu i ostavite ga da se hidraulički sustav može ohladiti ako je to potrebno.
2. Uklonite šipku za mjerenje (A) iz spremnika hidrauličnog ulja i obrišite je čistom krpom.
3. Vratite šipku za mjerenje na njezino mjesto i nemojte je zavrnuti.
4. Izvadite šipku za mjerenje i provjerite razinu ulja. Razina bi trebala biti između dviju oznaka na šipki za mjerenje razine ulja.
5. Ako je razina hidrauličnog ulja niska, dodajte sintetičko hidraulično ulje Ventrac HydroTorqXL do potrebne razine.
6. Vratite šipku za mjerenje u spremnik hidrauličnog ulja.



SERVICE (UPOTREBA)

Promjena hidrauličnog ulja

1. Odvojite metlu od pogonske jedinice.
2. Postavite dovoljno veliku posudu za ispuštanje ulja ispod čepa za ispuštanje ulja na dnu spremnika za ulje.
3. Uklonite čep za ispuštanje ulja.
4. Nakon ispuštanja ulja vratite čep.
5. Uklonite šipku za mjerenje ulja i dodajte sintetičko hidraulično ulje Ventrac HydroTorqXL do potrebne razine.
6. Očistite proliveno ulje i zbrinite ulje u skladu s lokalnim zakonima.

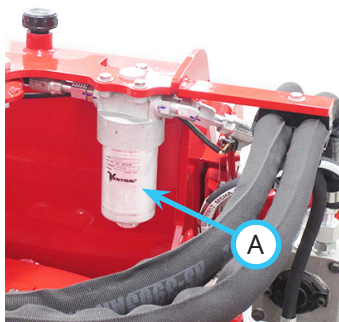
PAŽNJA

Ulje je opasno za okoliš. Ispustite ulje u odobreni spremnik i zbrinite iskorišteno ulje u skladu s lokalnim zakonima.

7. Provjerite sljedeći odjeljak za upute za zamjenu filtra za hidraulično ulje.

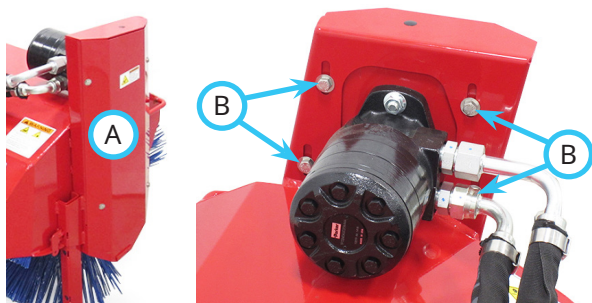
Promjena filtra za hidraulično ulje

1. Postavite posudu za ispuštanje ispod filtra kako biste prikupili ulje ako procuri.
2. Uklonite posudu filtra za ulje (A) iz sklopa filtra i odvrnite filter iz glave filtra.
3. Pričvrstite novi filter na glavu filtra.
4. Ponovno postavite posudu filtra na sklop filtra i zategnite na 61 N·m (45 ft-lb).
5. Očistite proliveno ulje i zbrinite ulje i filter u skladu s lokalnim zakonima.



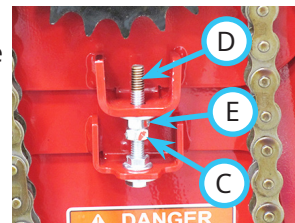
Promjena obloga četke

1. Parkirajte električni čistač na ravnoj površini.
2. Uklonite štitnik pogonskog lanca (A).



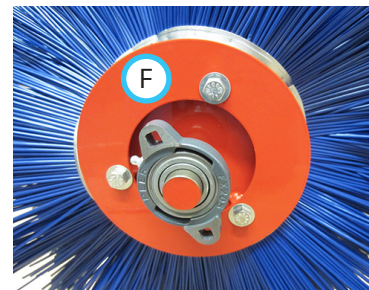
3. Otpustite četiri vijka za pričvršćivanje motora (B).

4. Otpustite plosnata maticu (C) na vijku za podešavanje napetosti lanca (D) i otpustite maticu za podešavanje (E) dok se lanac ne olabavi.

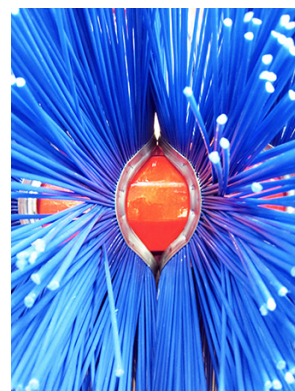


5. Uklonite glavnu kariku lanca i uklonite lanac s lančanika.
6. Uklonite dio koji pričvršćuje lijevi ležaj osovine rotora i desni ležaj pričvrstne ploče za okvir metle.
7. Podignite okvir metle od konstrukcije četke.

8. Uklonite tri vijka i zateznu ploču (F) s nepokretnog kraja okvira rotora četke.
9. Uklonite oblog četke s okvira rotora.



10. Postavite nove obloge četke na okvir rotora. Okrećite klinove obloga četke do sljedećeg utora na okviru rotora i okrenite svaki drugi oblog četke kako bi se izmjenjivale izbočine u oblozima četke kao što je prikazano.

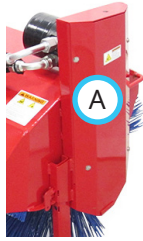


11. Ponovno postavite zateznu ploču i zategnite vijke na 28 N·m (21 ft-lb).
12. Spustite okvir metle na konstrukciju četke.
13. Ponovno postavite lijevi ležaj osovine motora i desni ležaj pričvrstne ploče na okvir metle i zategnite vijke na 28 N·m (21 ft-lb).
14. Postavite lanac na lančanik i vratite glavnu kariku lanca.
15. Provjerite odjeljke o pregledu i podešavanju napetosti pogonskog lanca za upute o pravilnom postavljanju napetosti lanca.
16. Nakon postavljanja napetosti lanca zategnite četiri vijka za pričvršćivanje motora. Zategnite ih na 28 N·m (21 ft-lb).
17. Ponovno postavite štitnik pogonskog lanca i zategnite vijke na 8 N·m (67 in-lb).
18. Nakon postavljanja novih obloga četke, provjerite i podesite postavku visine kotača za regulaciju visine.

SERVICE (UPOTREBA)

Pregled napetosti pogonskog lanca

1. Parkirajte električni čistač na ravnoj površini.
2. Uklonite štitnik pogonskog lanca (A).
3. Pritisnite lanac u sredini između lančanika. Pravilni otklon lanca bi trebao biti između 3,5 – 9,5 mm (1/8 – 3/8 inča).



NAPOMENA:

izmjerite udaljenost između dva dijela lanca s i bez potiska kako biste odredili veličinu otklona.

4. Ako je potrebno podesiti lanac, pogledajte sljedeći odjeljak za postupke podešavanja. Ako je napetost lanca ispravna, ponovno postavite štitnik pogonskog lanca i zategnite vijke na 8 N·m (67 in·lb).



Mjesta podmazivanja

Podmazivanje je potrebno na sljedećim mjestima pomoću litijeve kompleksne masti NLGI #2.

Očistite elemente za podmazivanje prije nanošenja masti na njih.

Podatke o intervalima servisiranja i količini masti potražite u rasporedu održavanja.

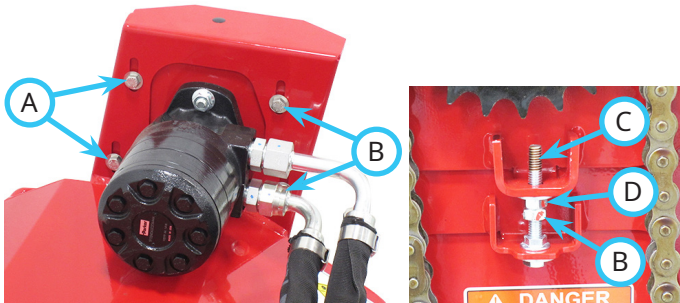
Krajevi cilindara i krajevi gornjih spojnih elemenata



Ležajevi rotora četke (2), osovine kotača (2) i okretne točke kotača (2)

Podešavanje napetosti pogonskog lanca

5. Otpustite četiri vijka za pričvršćivanje motora (A).



6. Otpustite plosnatu maticu (B) na vijku za podešavanje napetosti lanca (C).
7. Zategnite ili otpustite maticu za podešavanje napetosti lanca (D) dok ne postignete ispravnu napetost lanca.
8. Stavite plosnatu maticu na maticu za podešavanje i zategnite četiri vijka za pričvršćivanje motora na 28 N·m (21 ft·lb).
9. Ponovno postavite štitnik pogonskog lanca i zategnite vijke na 8 N·m (67 in·lb).



Uklonite plastični čep i nauljite pogonski lanac. Vratite plastični čep.



SERVICE (UPOTREBA)

Pohrana

Priprema priključka za pohranu

1. Očistite električni čistač.
2. Pregledajte jesu li svi dijelovi dobro pričvršćeni i na mjestu. Provjerite jesu li sve komponente neoštećene odnosno postoje li na njima znakovi habanja. Popravite ili zamijenite sve oštećene ili pohabane dijelove.
3. Pregledajte sigurnosne naljepnice. Zamijenite sve naljepnice koje su izbljedjele, nečitljive ili nedostaju.
4. Pregledajte hidraulična crijeva i okove kako biste osigurali čvrste i nepropusne spojeve. Popravite ili zamijenite sve oštećene ili pohabane dijelove.
5. Provjerite je li pogonski remen oštećen ili pohaban i zamijenite ga ako je to potrebno.
6. Podmažite sva mjesta podmazivanja i obrišite svu suvišnu mast i ulje.
7. Provjerite razinu hidrauličnog ulja.
8. Pregledajte komponente zaštićene bojom i provjerite je li boja negdje okrhnutu, ogrebanu ili zahrđala. Očistite površine prema potrebi.

Prekid skladištenja priključka

1. Očistite priključak i uklonite nakupljenu prašinu ili prljavštinu.
2. Pregledajte priključak prema uputama navedenim u odjeljku Svakodnevni pregled ovih uputa za upotrebu.
3. Provjerite rad priključka kako biste bili sigurni da su sve njegove komponente ispravne.

SERVICE (UPOTREBA)

Raspored održavanja

	Broj lokacija	Broj pumpi	Svakodnevno	Na 25 sati	Na 50 sati	Na 75 sati	Na 100 sati	Na 125 sati	Na 150 sati	Na 175 sati	Na 200 sati	Na 225 sati	Na 250 sati	Na 275 sati	Na 300 sati	Na 325 sati	Na 350 sati	Na 375 sati	Na 400 sati	Na 425 sati	Na 450 sati	Na 475 sati	Na 500 sati	5 godina ili 500 sati	5 godina ili 2.000 sati	
Podmazivanje Pogledajte odjeljak Podmazivanje																										
Ležaj rotora četke	2	1		✓		✓		✓		✓		✓		✓		✓		✓		✓		✓		✓		✓
Kraj gornjeg spojnog elementa	2	^		✓		✓		✓		✓		✓		✓		✓		✓		✓		✓		✓		✓
Kraj cilindra	2	^		✓		✓		✓		✓		✓		✓		✓		✓		✓		✓		✓		✓
Okretna točka kotača	2	^		✓		✓		✓		✓		✓		✓		✓		✓		✓		✓		✓		✓
Osovina kotača	2	^		✓		✓		✓		✓		✓		✓		✓		✓		✓		✓		✓		✓
Podmazivanje pogonskog lanca	1		✓	✓	✓	✓	✓	✓	✓	✓	✓	✓	✓	✓	✓	✓	✓	✓	✓	✓	✓	✓	✓	✓	✓	✓
Hidraulički sustav																										
Provjerite razinu hidrauličnog ulja			✓																							
Zamijenite hidraulični filter																									✓	
Promijenite hidraulično ulje																										✓
Pregled																										
Pregledajte otpuštene i pohabane komponente te komponente koje nedostaju			✓																							
Pregledajte remene i remenice			✓																							
Pregledajte pogonski lanac							✓				✓				✓					✓						
Pregledajte hidraulična crijeva i armaturu			✓																							
Pregledajte sigurnosne naljepnice			✓																							

^Podmazujte sve dok svježe mazivo ne postane vidljivo.

Kontrolni popis održavanja

	Broj lokacija	Broj pumpi	Svakodnevno	Na 25 sati	Na 50 sati	Na 75 sati	Na 100 sati	Na 125 sati	Na 150 sati	Na 175 sati	Na 200 sati	Na 225 sati	Na 250 sati	Na 275 sati	Na 300 sati	Na 325 sati	Na 350 sati	Na 375 sati	Na 400 sati	Na 425 sati	Na 450 sati	Na 475 sati	Na 500 sati	5 godina ili 500 sati	5 godina ili 2.000 sati	
Podmazivanje Pogledajte odjeljak Podmazivanje																										
Ležaj rotora četke	2	1																								
Kraj gornjeg spojnog elementa	2	^																								
Kraj cilindra	2	^																								
Okretna točka kotača	2	^																								
Osovina kotača	2	^																								
Podmazivanje pogonskog lanca	1																									
Hidraulički sustav																										
Provjerite razinu hidrauličnog ulja																										
Zamijenite hidraulični filter																										
Promijenite hidraulično ulje																										
Pregled																										
Pregledajte otpuštene i pohabane komponente te komponente koje nedostaju																										
Pregledajte remene i remenice																										
Pregledajte pogonski lanac																										
Pregledajte hidraulična crijeva i okove																										
Pregledajte sigurnosne naljepnice																										

^Podmazujte sve dok svježe mazivo ne postane vidljivo.

SPECIFIKACIJE

Dimenzije

Ukupna visina	82,5 cm (32-1/2 inča)
Ukupna duljina	147,3 cm (58 inča)
Ukupna širina	155 cm (61 inč)
Radna širina	132 cm (52 inča)
Širina pod kutom	122 cm (48 inča)
Težina	226 kg (500 funti)
Promjer četke	61 cm (24 inča)
Brzina metle	277 o/min
Kapacitet hidrauličnog ulja	20,8 litre

Značajke

- Hidraulično okretanje ulijevo i udesno
- Podesivi kotači za regulaciju visine
- Zamjenjive obloge četke
- Promjenjivi smjer rotacije i podesiva brzina rotacije