

Brukerhåndbok

# HQ682

Plentraktor for tøft terreng





500 Venture-driv  
Orrville, OH 44667  
www.ventrac.com

Vis alle håndbøker



Gå til [ventrac.com/manuals](http://ventrac.com/manuals) for å se nyeste versjonen av denne brukerhåndboken.

En nedlastbar delehåndbok er også tilgjengelig.

## Til eieren Kontaktinformasjon og produktidentifikasjon

Hvis du må kontakte en autorisert Ventrac-forhandler for informasjon om service på produktet, må du alltid oppgi produktmodellen og serienummeret.

Fyll ut følgende informasjon for fremtidig referanse. Se bildet/bildene nedenfor for å se hvor identifikasjonsnumrene er. Registrer dem i de oppgitte områdene.

Kjøpsdato: \_\_\_\_\_

Forhandler: \_\_\_\_\_

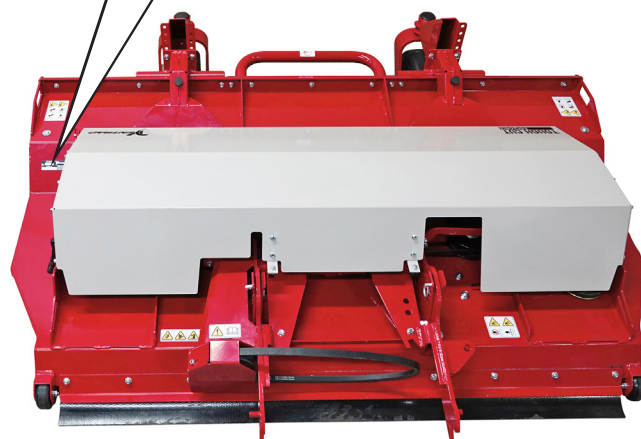
Forhandleradresse: \_\_\_\_\_  
\_\_\_\_\_

Forhandlers telefonnummer: \_\_\_\_\_

Forhandlers faksnummer: \_\_\_\_\_

Modellnummer (A): \_\_\_\_\_

Serienummer (B): \_\_\_\_\_



Venture-produkter Inc. forbeholder seg retten til å foreta endringer i design eller spesifikasjoner uten forpliktelse til å foreta liknende endringer på tidligere produserte produkter.

# INNHALDSFORTEGNELSE

---

|   |                |
|---|----------------|
| <b>INTRODUKSJON</b>                                 | <b>SIDE 5</b>  |
| Produktbeskrivelse . . . . .                        | 5              |
| Hvorfor trenger jeg en brukerhåndbok? . . . . .     | 5              |
| Bruk håndboken . . . . .                            | 6              |
| Manuell ordliste . . . . .                          | 6              |
| <b>SIKKERHET</b>                                    | <b>SIDE 7</b>  |
| Generelle sikkerhetsprosedyrer . . . . .            | 7              |
| Opplæring er påkrevd. . . . .                       | 7              |
| Krav til personlig verneutstyr . . . . .            | 7              |
| Driftssikkerhet . . . . .                           | 7              |
| Det skal ikke være passasjerer på maskinen. . . . . | 9              |
| Bruk i skråninger . . . . .                         | 9              |
| Lastebil- eller tilhengertransport . . . . .        | 10             |
| Vedlikehold. . . . .                                | 10             |
| Drivstoffsikkerhet . . . . .                        | 11             |
| Hydraulisk sikkerhet. . . . .                       | 12             |
| Klippehetssikkerhet . . . . .                       | 13             |
| Valgfritt hydraulisk vippesett – sikkerhet. . . . . | 13             |
| Sikkerhetsmerker . . . . .                          | 14             |
| <b>DRIFTSKONTROLLER</b>                             | <b>SIDE 16</b> |
| Håndtak for stramming av hovedremmen . . . . .      | 16             |
| Strammingsfjær for høyre rem. . . . .               | 16             |
| Festearmpinner . . . . .                            | 16             |
| Primær SDLA-kontrollspak . . . . .                  | 16             |
| Sekundær SDLA-kontrollspak . . . . .                | 16             |
| Vektoverføring . . . . .                            | 16             |
| <b>GENERELL DRIFT</b>                               | <b>SIDE 17</b> |
| Daglig inspeksjon . . . . .                         | 17             |
| Tilkobling . . . . .                                | 17             |
| Frakobling . . . . .                                | 17             |
| Driftsprosedyre . . . . .                           | 17             |
| Transport av ekstrautstyret. . . . .                | 18             |
| Justering av klippehøyde (faste hjul) . . . . .     | 18             |
| Klippehøydejustering (svinghjul) . . . . .          | 19             |
| Ytre posisjon for svinghjul . . . . .               | 19             |

# INNHALDSFORTEGNELSE

---

| <b>SERVICE</b>  | <b>SIDE 20</b> |
|---|----------------|
| Rengjøring og generelt vedlikehold . . . . .                    | 20             |
| Fjerning og montering av klippeenhetsdekselet. . . . .          | 20             |
| Vippeprosedyre for klippeenhet (serviceposisjon). . . . .       | 20             |
| Inspeksjon/utskifting av gressklipperkniv . . . . .             | 21             |
| Sliping av gressklipperkniver. . . . .                          | 21             |
| Reminspeksjon. . . . .  | 22             |
| Drivremskifte. . . . .  | 22             |
| Bytting av hovedklippeenhetsremmen . . . . .                    | 22             |
| Utskifting av høyre klippeenhetsrem . . . . .                   | 23             |
| Justering av strammingen for klippeenheteshovedremmen . . . . . | 23             |
| Smørepunkt . . . . .  | 24             |
| Lagring . . . . .   | 24             |
| Vedlikeholdsplan. . . . .                                       | 25             |
| Sjekkliste for vedlikehold . . . . .                            | 25             |
| <b>SPEKIFIKASJONER</b>  | <b>SIDE 26</b> |
| Dimensjoner . . . . .   | 26             |
| Funksjoner . . . . .  | 26             |



# INTRODUKSJON



Venture Products Inc. er glade for at du har skaffet deg en ny Ventrac plentractor for tøft terreng. Vi håper at Ventrac-utstyret dekker ALLE plentractorbehovene dine.

Hvis du vil se en liste over alt som er tilgjengelig for den nye plentractoren din, kan du besøke nettstedet vårt eller en autorisert Ventrac-forhandler.

| Tilbehør | Varebeskrivelse                      | Delenummer |
|----------|--------------------------------------|------------|
|          | Hydraulisk vippesett for klippeenhet | 70.8226    |

## Produktbeskrivelse

HQ682-plentractoren for tøft terreng er utviklet for klipping av høyt gress, tykt ugress og kratt. Den store frontåpningen med skjerm sørger for at kratt/ugress går inn i klipperen og ikke unnslipper.

Tre kraftige kniver som roterer i motsatt retning av hverandre skjærer opp krattet/ugresset og sørger for at materialene blir liggende igjen og ikke suges opp. Maskinen kan brukes for å klippe materialer med en tykkelse på opptil 2,5 cm (1 tomme), og den håndterer tykke kratt uten problemer.

Når du bruker svinghjulene, har HQ682 plentractor for tøft terreng en klippehøyde på 89–178 mm i trinn på 12,7 mm.

Når du bruker de faste hjulene, har den en klippehøyde på 76, 92 eller 108 mm.

Klippeenheten kan vippes opp for å få tilgang til undersiden ved rengjøring og vedlikehold. Et valgfritt hydraulisk sett for vipping av klippeenheten bruker kraftenhetens hydraulikksystem til å vippe klippeenheten opp i serviceposisjon.

## Hvorfor trenger jeg en brukerhåndbok?

Denne håndboken er laget for å gi deg viktig kunnskap om hvordan du betjener, vedlikeholder og utfører service på maskinen på en sikker måte. Den er delt inn i avsnitt slik at du lett kan finne informasjonen du trenger.

Du må lese og forstå brukerhåndboken for alt Ventrac-utstyr du eier. Hvis du leser brukerhåndboken, blir du kjent med hver utstyrsdel. En forståelse av brukerhåndboken hjelper deg, så vel som andre, med å unngå personskader og/eller skade på utstyret. Oppbevar denne håndboken i nærheten av maskinen til enhver tid. Håndboken må inkluderes med maskinen hvis den selges. Hvis denne håndboken blir skadet eller uleselig, skal den skiftes ut umiddelbart. Kontakt din lokale Ventrac-forhandler ved utskiftning.

Når du bruker Ventrac-ekstrautstyr, må du lese og følge sikkerhets- og driftsinstruksjonene for både kraftenheten og ekstrautstyret som brukes, for å sikre trygg drift.

Informasjonen i denne håndboken gir operatøren den sikreste fremgangsmåten for å betjene maskinen og få maksimalt ut av enheten. Hvis du ikke følger forholdsreglene som er oppført i denne håndboken, kan det føre til person- og/eller utstyrsskade.


# INTRODUKSJON

## Bruk håndboken

I denne håndboken finner du spesielle meldinger og symboler som identifiserer potensielle sikkerhetsbetyrninger for å hjelpe deg og andre med å unngå personskader eller skader på utstyret.

### SYMBOLDEFINISJONER

#### **OBS!**

 Dette symbolet identifiserer potensielle helse- og sikkerhetsfarer. Det markerer sikkerhetstiltak. Dette gjelder din og andres sikkerhet.

Tre signalord som beskriver nivået av sikkerhetsbetyrning: Fare, advarsel og forsiktig. Sikkerhet skal alltid være førsteprioritet når du arbeider med eller bruker utstyr. Det er mer sannsynlig at ulykker oppstår når korrekte prosedyrer for bruk ikke følges eller uerfarne operatører er involvert.

Merk: Det vil henvises til høyre- og venstreorienteringer på forskjellige steder i denne håndboken. Høyre og venstre er når du står i operatørposisjon og ser fremover.

### DEFINISJONER AV SIGNALORD

#### **FARE**

Indikerer en overhengende farlig situasjon som, hvis den ikke unngås, vil resultere i død eller alvorlig personskade. Dette signalordet er kun brukt om de mest ekstreme tilfellene.

#### **ADVARSEL**

Indikerer en potensielt farlig situasjon som, hvis den ikke unngås, kan resultere i død eller alvorlig personskade.

#### **FORSIKTIG**

Indikerer en potensielt farlig situasjon som, hvis den ikke unngås, kan føre til mindre eller moderat person- og/eller eiendomsskade. Det kan også brukes til å varsle om utrygg praksis.

## Manuell ordliste

- Kraftenhet** En Ventrac-traktor eller andre Ventrac-motordrevne enheter som kan betjenes av seg selv eller med ekstrautstyr.
- Ekstrautstyr** Ventrac-utstyr som krever en kraftenhet for å brukes.
- Tilbehør** En enhet som festes til en kraftenhet eller ekstrautstyr for å utvide funksjonene.
- Maskin** Beskriver alt «tilbehør» eller «ekstrautstyr» som brukes sammen med kraftenheten.

# SIKKERHET

---



## Generelle sikkerhetsprosedyrer for Ventrac-kraftenheter, tilbehør og ekstrautstyr



### Opplæring er påkrevd

- Eieren av denne maskinen har hele ansvaret for riktig opplæring av operatørene.
- Eieren/operatøren har hele ansvaret for driften av denne maskinen og for å forhindre ulykker eller skader på seg selv, andre personer eller eiendeler.
- Du må ikke tillate at barn eller utrent personell utfører drift eller service av maskinen. Lokale forskrifter kan fastslå aldersgrense for operatøren.
- Før du bruker denne maskinen må du lese brukerhåndboken og forstå innholdet.
- Hvis maskinens operatør ikke forstår denne håndboken, er det maskineierens ansvar å forklare materialet i denne håndboken fullt ut til operatøren.
- Lær og forstå bruken av alle kontrollene.
- Du må vite hvordan du stopper redskapsbæreren og tilbehøret raskt i nødstilfeller.

### Krav til personlig verneutstyr

- Eieren er ansvarlig for å sikre at alle operatører har på seg riktig verneutstyr når de bruker maskinen. Når du bruker maskinen må du bruke følgende verneutstyr:
- Godkjente vernebriller og hørselsvern.
- Sklisikre vernesko.
- Langbukser.
- Støvmaske for forhold med mye støv.
- Ytterligere verneutstyr er kanskje nødvendig. Se produktets sikkerhetsprosedyrer for eventuelle tilleggskrav.

### Driftssikkerhet

- Sørg for å feste langt hår og løse klær. Ikke ha på deg smykker.
- Inspiser maskinen før bruk. Reparer eller skift ut eventuelle skadde, slitte eller manglende deler. Påse at vern og skjold fungerer som de skal og er sikret på plass. Foreta eventuelle nødvendige justeringer før maskinen brukes.
- Noen bilder i denne håndboken kan vise skjold eller deksler som er åpnet eller fjernet, for å illustrere instruksjonene tydelig. Maskinen skal ikke under noen som helst omstendigheter brukes uten at disse enhetene er på plass.
- Endringer eller modifikasjoner av denne maskinen kan redusere sikkerheten og forårsake skade på maskinen. Sikkerhetsenheter må ikke endres, og du må ikke bruke maskinen når skjold eller deksler er fjernet.
- Før hver bruk må du kontrollere at alle kontrollene fungerer som de skal og inspiser alle sikkerhetsenheter. Du må ikke bruke maskinen hvis kontrollene eller sikkerhetsenheter ikke fungerer som de skal.
- Kontroller parkeringsbremsens funksjon før du kjører. Reparer eller juster parkeringsbremsen ved behov.
- Se og følg alle sikkerhetsmerkene.
- Alle kontrollene skal kun betjenes fra operatørstasjonen.
- Bruk alltid sikkerhetsbelte hvis maskinen har veltebøyle eller veltebur montert og i oppreist stilling.

# SIKKERHET

---



## Generelle sikkerhetsprosedyrer for Ventrac-kraftenheter, tilbehør og ekstrautstyr



- Påse at tilbehøret eller utstyret er låst eller sikkert festet til redskapsbæreren før bruk.
- Påse at alle tilskuere har god avstand fra redskapsbæreren og tilbehøret før bruk. Stopp maskinen hvis noen kommer inn i arbeidsområdet ditt.
- Vær alltid oppmerksom på hva som skjer rundt deg, men du må ikke miste fokus på oppgaven du utfører. Se alltid i retningen som maskinen beveger seg i.
- Se bakover og nedover før du rygger for å være sikker på at du har en klar bane.
- Hvis du treffer en gjenstand, må du stoppe og inspisere maskinen. Foreta eventuelle nødvendige reparasjoner før du bruker maskinen igjen.
- Stopp driften umiddelbart ved ethvert tegn på utstyrssvikt. Uvanlig støy kan være en advarsel om utstyrssvikt eller et tegn på at vedlikehold er nødvendig. Foreta eventuelle nødvendige reparasjoner før du bruker maskinen igjen.
- Hvis den er utstyrt med en funksjon for høyt og lavt gir, må du aldri skifte mellom høyt og lavt gir når du er i en skråning. Flytt alltid maskinen til en jevn overflate og aktiver parkeringsbremsen før du skifter gir.
- Ikke la maskinen stå uten tilsyn med motoren i gang.
- Du må alltid parkere maskinen på en jevn overflate.
- Slå alltid av motoren når du kobler tilbehørets drivrem til redskapsbæreren.
- Du må aldri forlate operatørstasjonen uten å senke tilbehøret ned på bakken, sette på parkeringsbremsen, slå av motoren og fjerne tenningsnøkkelen. Påse at alle bevegelige deler er stanset helt opp før du går ut av kjøretøyet.
- Du må aldri la maskinen stå uten tilsyn uten å senke tilbehøret ned på bakken, sette på parkeringsbremsen, slå av motoren og fjerne tenningsnøkkelen.
- Må kun brukes under godt opplyste forhold.
- Må ikke brukes når det er fare for lynnedslag.
- Du må aldri rette utslippet fra tilbehør mot mennesker, bygninger, dyr, kjøretøy eller andre verdifulle gjenstander.
- Tøm aldri ut materiale mot en vegg eller hindring. Materialet kan sprette tilbake mot operatøren.
- Vær ekstra forsiktig når du nærmer deg hjørner, busker, trær eller andre gjenstander som kan begrense synsfeltet.
- Ikke kjør motoren i en bygning uten tilstrekkelig ventilasjon.
- Ikke berør motoren eller lyddemperen mens motoren kjører eller umiddelbart etter at du har stoppet motoren. Disse områdene kan være varme nok til å forårsake brannskader.
- Du må ikke endre motorens regulatorinnstillinger eller kjøre motoren med forhøyet turtall. Bruk av motoren med forhøyet turtall kan øke faren for personskader.
- For å redusere brannfaren må du holde områdene til batterirommet, motoren og lyddemperen fri for gress, blader, overflødig fett og andre brennbare materialer.
- Rengjør arbeidsområdet for gjenstander som kan treffes av eller kastes fra maskinen.

# SIKKERHET

---



## Generelle sikkerhetsprosedyrer for Ventrac-kraftenheter, tilbehør og ekstrautstyr



- Hold mennesker og kjæledyr utenfor arbeidsområdet.
- Bli godt kjent med arbeidsområdet før bruk. Ikke bruk der det er tvil om trekraft eller stabilitet.
- Reduser hastigheten når du kjører på ujevnt underlag.
- Feil bruk av utstyr kan forårsake alvorlig personskade og/eller dødsfall. Før bruk må du kjenne til og forstå driften og sikkerheten til redskapsbæreren og tilbehøret som skal brukes.
- Ikke bruk maskinen hvis du ikke har god fysisk og psykisk helse, hvis du blir distrauert av personlige enheter eller hvis du er påvirket av stoffer som kan svekke avgjørelser, bevegelighet eller dømmekraft.
- Barn kan være nysgjerrige og tiltrekkes til maskinaktivitet. Vær oppmerksom på barn, og du må ikke la dem være i arbeidsområdet. Slå av maskinen hvis et barn kommer inn i arbeidsområdet.
- Kraftenheter, tilbehør og ekstrautstyr er ikke laget for eller beregnet på reise på offentlig vei. Du må aldri bruke utstyret eller begi deg ut på offentlig vei eller motorveier.
- Bruk sikkerhetsbelysning når du er i nærheten av veier.
- Senk farten og pass på trafikken når du kjører i nærheten av eller krysser veier. Stopp før du krysser veier eller fortau. Vær forsiktig når du nærmer deg områder eller gjenstander som kan begrense synsfeltet.

### Det skal ikke være passasjerer på maskinen.

- Det er kun operatøren som skal være på redskapsbæreren. Det skal ikke være passasjerer på maskinen.
- Du må aldri tillate passasjerer på tilbehør eller utstyr.

### Bruk i skråninger

- Skråninger kan forårsake ulykker med tap av kontroll og velting, noe som kan føre til alvorlig personskade eller dødsfall. Vær kjent med nødbremsen, i tillegg til redskapsbærerens kontroller og tilhørende funksjoner.
- Hvis redskapsbæreren er utstyrt med en sammenleggbar veltebøyle, må den låses i oppreist stilling når den brukes i en helling.
- Bruk lavt gir (hvis maskinen har det) ved drift i hellinger på mer enn 15 grader.
- Ikke stopp eller start plutselig når du kjører i hellinger.
- Du må aldri skifte mellom høyt og lavt gir når du er i en skråning. Flytt alltid redskapsbæreren til en jevn overflate og sett på parkeringsbremsen før du skifter gir eller plasserer redskapsbæreren i nøytral stilling.
- Variabler som våte overflater og løst underlag vil redusere sikkerhetsnivået. Ikke kjør der maskinen kan miste trekraft eller velte.
- Vær oppmerksom på skjulte farer i terrenget.
- Hold deg unna kanter, grøfter eller voller.
- Skarpe svinger bør unngås når du kjører i hellinger.
- Sikkerheten blir redusert når du trekker last i hellinger. Det er eierens/operatørens ansvar å fastslå hva slags belastninger som trygt kan kontrolleres i hellinger.

# SIKKERHET

---



## Generelle sikkerhetsprosedyrer for Ventrac-kraftenheter, tilbehør og ekstrautstyr



- Transporter maskinen med tilbehøret senket eller nær bakken for å forbedre stabiliteten.
- Under drift i hellinger bør du kjøre i opp- og ned-retning når det er mulig. Hvis du må svinge i hellinger, må du redusere hastigheten og svinge sakte i retning nedoverbakke.
- Sørg for tilstrekkelig drivstoff for kontinuerlig drift. Det anbefales å ha minst en halv tank med drivstoff.

### Lastebil- eller tilhengertransport

- Vær forsiktig når du laster eller lossrer maskinen inn i en lastebil eller tilhenger.
- Bruk ramper med full bredde for å laste maskinen inn i en lastebil eller tilhenger.
- Parkeringsbremsen er ikke tilstrekkelig til å låse maskinen under transport. Fest alltid redskapsbæreren og/eller tilbehøret sikkert til transportkjøretøyet ved hjelp av stropper, kjeder, kabler eller tau. Både fremre og bakre stropper skal rettes ned og utover fra maskinen.
- Slå av drivstofforsyningen til redskapsbæreren under transport på en lastebil eller tilhenger.
- Vri en eventuell bryter for batterifrakobling til av-stillingen for å skru av strømmen.

### Vedlikehold

- Sørg for at sikkerhetsmerkene er lesbare. Fjern alt fett, smuss og rester fra sikkerhetsmerker og instruksjonsetiketter.
- Hvis noen av merkene er falmet, uleselige eller mangler, må du kontakte forhandleren umiddelbart for å få nye.
- Når nye komponenter blir installert, må du påse at gjeldende sikkerhetsmerker er festet til de nye komponentene.
- Hvis en komponent må skiftes ut, skal det kun brukes originale Ventrac-reservedeler.
- Du må alltid vri bryteren for batterifrakobling til av-stillingen eller koble fra batteriet før du utfører reparasjoner. Koble fra den negative klemmen først og den positive klemmen sist. Koble til igjen den positive klemmen først og den negative klemmen sist.
- Påse at alle bolter, mutre, skruer og andre fester er skikkelig strammet til.
- Senk alltid tilbehøret til bakken, sett på parkeringsbremsen, slå av motoren og ta ut tenningsnøkkelen. Påse at alle bevegelige deler er stanset helt opp før rengjøring, inspeksjon, justering eller reparasjon.
- Hvis redskapsbæreren, tilbehør eller utstyr krever reparasjoner eller justeringer som ikke er instruert i brukerhåndboken, må redskapsbæreren, tilbehør eller utstyr tas til en godkjent Ventrac-forhandler for service.
- Du må aldri utføre vedlikehold på redskapsbæreren og/eller tilbehøret hvis noen er i operatørstasjonen.
- Bruk alltid vernebriller når du håndterer batteriet.
- Kontroller at drivstoffslangene er tette og uten slitasje med jevne mellomrom. Reparer lekkasjer eller andre skader ved behov.
- For å redusere brannfaren må du holde områdene til batterirommet, motoren og lyddemperen fri for gress, blader og overflødig fett.
- Ikke berør motoren, lyddemperen eller andre eksosdeler mens motoren kjører eller umiddelbart etter at du har stoppet motoren. Disse områdene kan være varme nok til å forårsake brannskader.

# SIKKERHET

---



## Generelle sikkerhetsprosedyrer for Ventrac-kraftenheter, tilbehør og ekstrautstyr



- La motoren kjøle seg ned før den settes til lagring, og ikke oppbevar den i nærheten av åpen ild.
- Du må ikke endre motorens regulatorinnstillinger eller kjøre motoren med forhøyet turtall. Bruk av motoren med forhøyet turtall kan øke faren for personskader.
- Fjærer kan inneholde lagret energi. Vær forsiktig når du deaktiverer eller fjerner fjærer og/eller fjærbelastede komponenter.
- En hindring eller blokkering i et drivsystem eller bevegelige/roterende deler kan føre til oppbygging av lagret energi. Når hindringen eller blokkeringen er fjernet, kan drivsystemet eller bevegelige/roterende deler plutselig bevege seg. Du må ikke forsøke å fjerne en hindring eller blokkering med hendene dine. Hold hender, føtter og klær unna alle motordrevne deler.

### Drivstoffsikkerhet

- For å unngå personskader eller skade på eiendeler må du være ekstremt forsiktig når du håndterer bensin. Bensin er ekstremt brannfarlig og bensindampen er eksplosiv.
- Du må ikke fylle på maskinen mens du røyker eller i nærheten av flammer eller gnister.
- Fyll alltid på drivstoff utendørs.
- Maskinen eller drivstoffbeholderen må ikke oppbevares innendørs der gasser eller drivstoff kan nå åpen ild, gnister eller tennkilder.
- Drivstoff må utelukkende oppbevares i en godkjent beholder. Oppbevares utilgjengelig for barn.
- Fyll aldri beholdere inne i et kjøretøy eller på en lastebil eller tilhenger med en plastføring. Plasser alltid beholderne på bakken vekk fra kjøretøyet før de fylles.
- Fjern maskinen fra lastebilen eller tilhengeren og fyll på drivstoff på maskinen mens den står på bakken. Hvis dette ikke er mulig må du fylle drivstoff på maskinen ved bruk av en bærbar beholder, i stedet for fra munnstykket på en drivstoffpumpe.
- Fjern aldri drivstofflokket eller tilsett drivstoff når motoren kjører. La motoren kjøle seg ned før du fyller på drivstoff.
- Fjern aldri drivstofflokket i en helling. Fjern kun drivstofflokket når den er parkert på en jevn overflate.
- Sett på lokkene til drivstofftanken og beholderen på en sikker måte.
- Du må ikke overfylle drivstofftanken. Fyll kun til bunnen av drivstoffhalsen. Du må ikke fylle drivstoffhalsen helt opp. Overfylling av drivstofftanken kan føre til drivstoff i motoren renner over, lekkasje fra tanken og/eller skade på utslippskontrollsystemet.
- Hvis drivstoff søles, må du ikke forsøke å starte motoren. Flytt redskapsbæreren vekk fra drivstoffsølet og sørg for å ikke opprette en antenningskilde inntil drivstoffdampene har forsvunnet.
- Hvis drivstofftanken må tømmes, skal den tømmes utendørs i en godkjent beholder.
- Kontroller at drivstoffslangene er tette og uten slitasje med jevne mellomrom. Reparer lekkasjer eller andre skader ved behov.
- Drivstoffsystemet er utstyrt med en stengeventil. Steng drivstofftilførselen når du transporterer maskinen til og fra jobben, når du parkerer maskinen innendørs eller ved service på drivstoffsystemet.

# SIKKERHET

---



## Generelle sikkerhetsprosedyrer for Ventrac-kraftenheter, tilbehør og ekstrautstyr



### Hydraulisk sikkerhet

- Påse at hydraulikkoblingene er stramme og at alle hydraulikkslanger og -rør er i god stand. Reparer eventuelle lekkasjer og skift ut eventuelle skadde eller slitte slanger eller rør før du starter maskinen.
- Hydraulikklekkasjer kan oppstå under høyt trykk. Hydraulikklekkasjer krever ekstra forsiktighet og oppmerksomhet.
- Bruk et stykke papp og et forstørrelsesglass for å finne mistenkte hydraulikklekkasjer.
- Hold kroppen og hendene unna lekkasjer eller dyser som sprøyter ut hydraulikkvæske med høyt trykk. Hydraulikkvæske som sprøytes ut under høyt trykk kan trenge gjennom huden og forårsake alvorlige skader og/eller sekundære infeksjoner hvis skadene ikke blir behandlet. Hvis hydraulikkvæske sprøytes inn i huden må du oppsøke legehjelp umiddelbart, uansett hvor liten skaden ser ut.
- Hydraulikksystemet kan inneholde lagret energi. Før du utfører vedlikehold eller reparasjoner på hydraulikksystemet må du fjerne eventuelle tilbehør, sette på parkeringsbremsen, koble fra vektoverføringssystemet (hvis maskinen er utstyrt med det), slå av motoren og ta ut tenningsnøkkelen. For å avlaste trykket på hjelpehydraulikksystemet må du slå av motoren til redskapsbæreren og bevege hydraulikk kontrollspaken til venstre og høyre før du kobler fra hurtigkoblingene til hjelpehydraulikken.



# SIKKERHET

---



## Sikkerhetsprosedyrer for HQ682



Høyt gress og tykt kratt kan skjule store hindringer som steiner, trestubber osv.

- Inspiser arbeidsområdet for skjulte hindringer, og fjern eller marker eventuelle hindringer før du begynner å klippe.
- Inspiser arbeidsområdet og fjern gjenstander som potensielt kan kastes fra maskinen.

### Klippeenhetssikkerhet

- Fare, roterende kniver: Kontakt med roterende gressklipperkniver eller andre bevegelige deler kan føre til personskade. Hold hender og føtter unna.
- Rotasjon av én kniv kan føre til at en annen kniv roterer.
- Fare for at gjenstander slynges: Ikke rett gressklipperens utslipp mot mennesker, dyr eller bygninger. Bruk aldri maskinen med avlederen(e) fjernet.
- Slå alltid av kraftuttaket for å stoppe gressklipperknivene når du ikke klipper, spesielt når du krysser løst terreng som grus.
- Du må aldri heve klippeenhetene mens knivene går rundt.

### Valgfritt hydraulisk vippesett - sikkerhet

- Hydraulikksystemet kan inneholde lagret energi. Før du utfører vedlikehold eller reparasjoner på hydraulikksystemet, må tilbehørets ekstra hydraulikkslanger kobles fra kraftenheten. Senk festet til bakken, slå av motoren på kraftenheten, flytt den sekundære SDLA-spaken til venstre og høyre for å frigjøre ekstra hydraulisk trykk, og koble fra de ekstra hydrauliske hurtigkoblingene.
- Ikke koble fra tilleggshydraulikkslangene for det valgfrie vippesettet mens klippeenheten er i serviceposisjon (vippet opp).

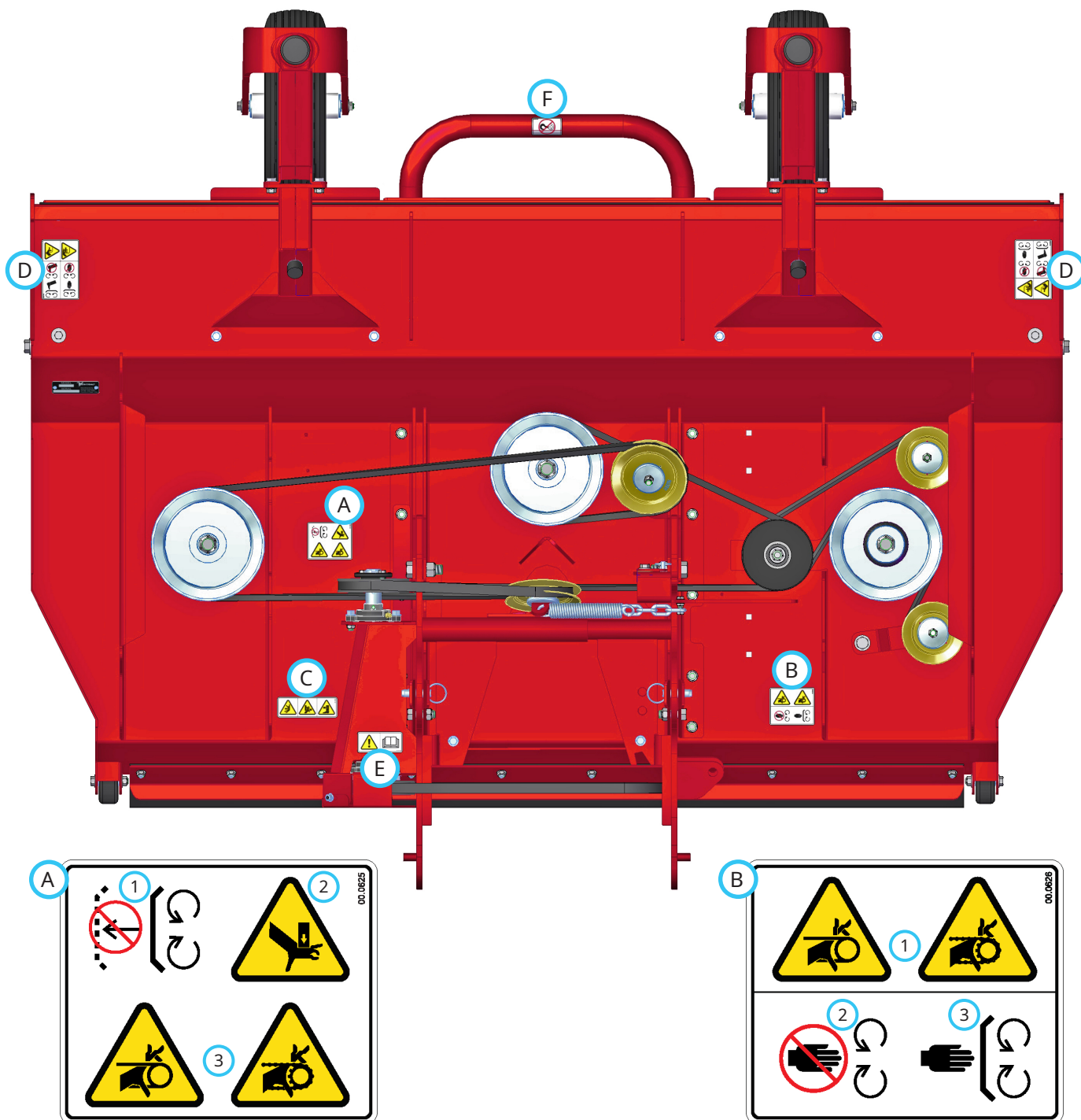
# SIKKERHET

## Sikkerhetsmerker

Følgende sikkerhetsmerker må befinne seg på ekstrautstyret.

Pass på at alle sikkerhetsmerker er leselige. Fjern alt fett, smuss og rester fra sikkerhetsmerker og instruksjonsetiketter. Hvis noen av merkene er falmet, uleselige eller mangler, må du kontakte forhandleren umiddelbart med tanke på utskifting.

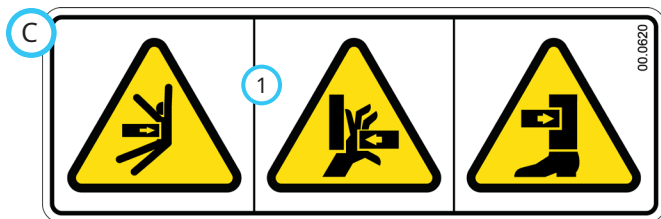
Når nye komponenter er installert, må du påse at gjeldende sikkerhetsmerker er festet til de nye komponentene.



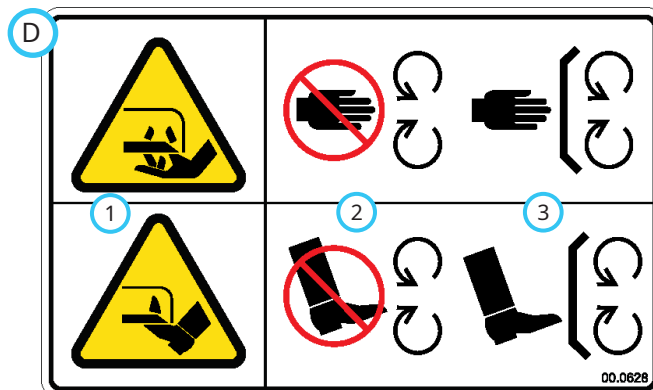
1. Vern mangler – må ikke brukes.
2. Klemme- eller knusefare.
3. Fare for å få hender eller fingre viklet inn.

1. Fare for å få hender eller fingre viklet inn.
2. Hold deg borte fra bevegelige deler.
3. Hold alle beskyttelser og deksler på plass.

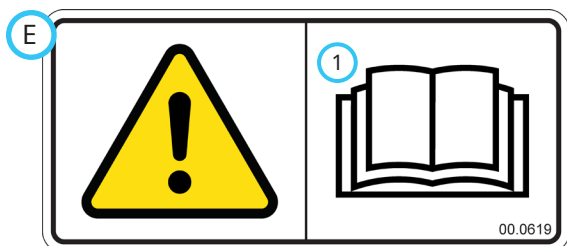
# SIKKERHET



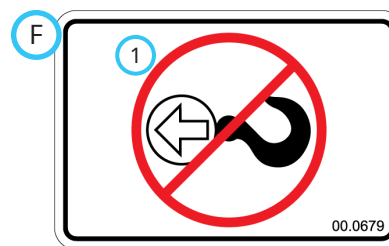
1. Klemme- eller knusefare.



1. Fare for å kutte hender og føtter i kniven.
2. Hold deg borte fra bevegelige deler.
3. Hold alle vern og skjold på plass.



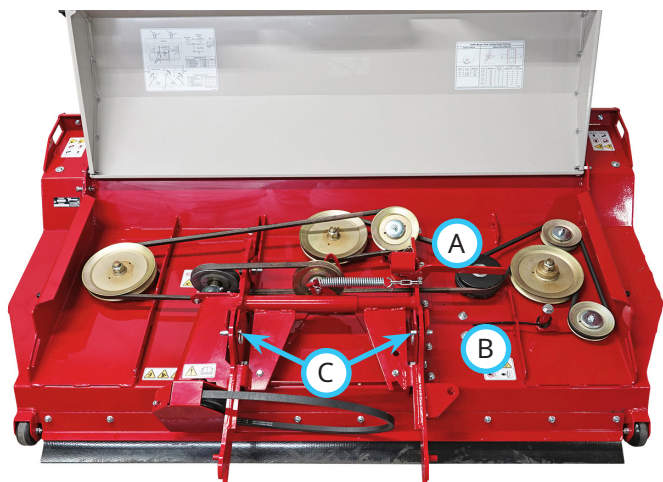
1. Les brukerhåndboken.



1. Ikke et slepepunkt.

| Merke | Beskrivelse             | Delenummer | Antall |
|-------|-------------------------|------------|--------|
| A     | Deksel mangler          | 00.0625    | 1      |
| B     | Innviklingsfare         | 00.0626    | 1      |
| C     | Klemme- eller knusefare | 00.0620    | 1      |
| D     | Kuttfare – klipperkniv  | 00.0628    | 2      |
| E     | Les brukerhåndboken     | 00.0619    | 1      |
| F     | Ikke et slepepunkt      | 00.0679    | 1      |

# DRIFTSKONTROLLER

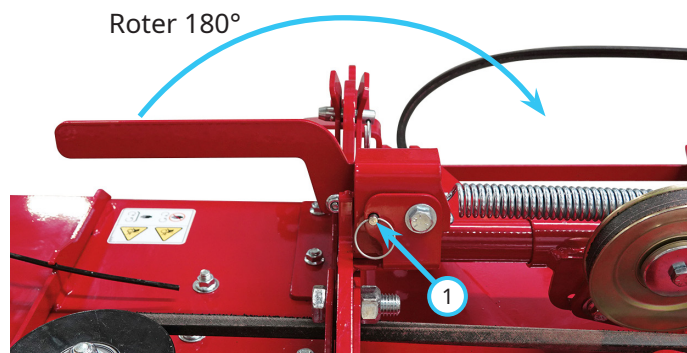


- A. Håndtak for stramming av hovedremmen
- B. Høyre remstrammingsfjær
- C. Festearmpinner

## Håndtak for stramming av hovedremmen

Håndtaket for stramming av hovedklippeenhetsrem (A) brukes til å øke eller minske strammingen for remmen til hovedklippeenheten. Håndtaket for stramming av hovedklippeenhetsremmen må frigjøres for å vippe klippeenheten opp i serviceposisjon.

Fjern kulebolten (1) fra håndtaket for hovedremstramming og roter håndtaket 180 grader for å frigjøre remspenningen.



## Strammingsfjær for høyre rem

Strammingsfjæren for høyre rem (B) brukes til å øke eller minske strammingen for remmen til den høyre spindelklippeenheten.

## Festearmpinner

Festearmpinnene (C) brukes til å stille inn klippeenhetens bakre høyde og til å stille inn høyden på festearmen for tilkobling til kraftenheten. Pinnene brukes også til å sikre klippeenheten i serviceposisjon (vippet opp).

## Primær SDLA-kontrollspak

Trekk kraftenhetens primære SDLA-spak\* mot venstre for å heve klippeenheten. Skyv spaken mot høyre for å senke klippeenheten. Den primære SDLA-spaken må være i sveveposisjon (sperreposisjon) under drift av plentraktoren.

## Sekundær SDLA-kontrollspak

Kraftenhetens sekundære SDLA-spak styrer det valgfrie hydrauliske vippesettet for klippeenheten. Trekk spaken til venstre for å vippe klippeenheten opp til serviceposisjonen. Skyv spaken til høyre for å senke klippeenheten ned til driftsstilling.

## Vektoverføring

Terreng- og bakkeforhold kan påvirke riktig innstilling for kraftenhetens vektoverføringssystem. I de fleste tilfeller bør vektoverføringssystemet\* være stilt inn fra 1/2 til 3/4 av maksimal kapasitet.

\*Se brukerhåndboken for strømforsyningen for betjening av kontrollene på strømforsyningen.

# GENERELL DRIFT

## Daglig inspeksjon

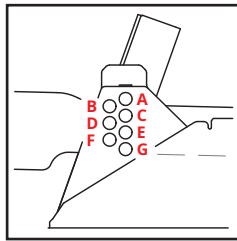
### **⚠ ADVARSEL**

Aktiver alltid parkeringsbremsen, slå av motoren på kraftenheten, fjern tenningsnøkkelen og påse at alle bevegelige deler er stanset før du inspiserer komponentene eller prøver å reparere eller justere dem.

1. Parker maskinen på en plan overflate, med motoren slått av og alle væsker kalde.
2. Utfør en visuell inspeksjon av både kraftenheten og ekstrautstyret. Se etter løs eller manglende maskinvare, skadde komponenter eller slitasje.
3. Hvis maskinen er utstyrt med et hydraulisk vippesett, må du inspiserer hydraulikkslangene og hydraulikkoblingene for å sikre at koblingene er tette og uten lekkasjer.
4. Inspiser remmene for skade eller slitasje. Se avsnittet om reinspeksjon i denne håndboken.
5. Kontroller klipperknivene og monteringsboltene for klipperknivene. Knivene skal være skarpe og godt festet. Utfør service etter behov.

## Tilkobling

1. Monter festearmpinnene i posisjon G.
2. Kjør kraftenheten sakte fremover inn i festearmene til ekstrautstyret. Innrett løftearmene på kraftenheten med tilbehørsfestearmene ved å heve eller senke den fremre koblingen, og fullfør tilkoblingen.
3. Når helt på plass, lukker du fremre låsespak.\*
4. Sett på parkeringsbremsen\* og slå av motoren.
5. Plasser tilbehørremmen på kraftuttakets drivremskive på kraftenheten. Påse at remmen er riktig plassert i hver remskive.
6. Aktiver strekkstangen til kraftuttaksrem.
7. Hvis maskinen er utstyrt med et hydraulisk vippesett, tørker du av slangeendene og kobler til kraftenhetens hydrauliske hurtigkoblinger. Hvis aktuelt, kobler du til slangene og hurtigkoblingene slik at de fargede indikatorene er koblet til hverandre (rød til rød osv.).
8. Flytt festearmpinnene til ønsket klippehøyde.



## Frakobling

1. Parker kraftenheten på en plan overflate og sett på parkeringsbremsen.\*
2. Flytt festearmpinnene til posisjon G.
3. Senk tilbehøret til bakken.
4. Slå av motoren på kraftenheten.
5. Deaktiver kraftuttakets beltestrammerstang.
6. Fjern tilbehørremmen fra kraftuttakets drivremskive på kraftenheten.
7. Hvis maskinen er utstyrt med et hydraulisk vippesett, kobler du de hydrauliske hurtigkoblingene fra kraftenheten og oppbevarer slangeendene i de øverste rammehullene på tilbehøret.
8. Koble fra låsehaken for fremre låsesperre.\*
9. Start kraftenheten på nytt, og rygg sakte fra tilbehøret. En side til side-bevegelse av rattet kan bidra til at det løsner.

## Driftsproedyre

Utfør den daglige inspeksjonen før bruk, kontroller at klipperen er stilt inn til ønsket klippehøyde og at festearmpinnene er i riktig posisjon. Kontroller at kraftenhetens vektoverføringssystem har riktig innstilling.

Undersøk klippeområdet og fjern steiner, pinner og andre gjenstander som kan kastes av maskinen eller vikles inn i knivene.

Senk klippeenheten til bakken og sett kraftenhetens primære SDLA-spak i sveveposisjonen.

Mens motoren på kraftenheten går mellom 2000 og 3000 o/min, aktiverer du kraftuttaksbryteren og justerer gassen til ønsket turtall.

Begynn forflytning fremover i ønsket klippebane. Unngå hindringer og fjern rusk ved behov. Når kanten av klippeområdet er nådd, snur du kraftenheten og klipperen og innretter den til neste lengde.

\*Se brukerhåndboken for kraftenheten for betjening av kontrollene på kraftenheten.



# GENERELL DRIFT

## Transport av ekstrastyret

Transporter ekstrastyret med kraftenhetens fremre feste og ekstrastyret fullt hevet for å redusere slitasje på utstyret. Kjør sakte når du transporterer den over ujevne og røffe overflater for å ha kontroll over kraftenheten og for å redusere støt på kraftenheten og tilbehøret. Koble alltid fra kraftenhetens kraftuttak før du transporterer tilbehøret.

## Justering av klippehøyde (faste hjul)

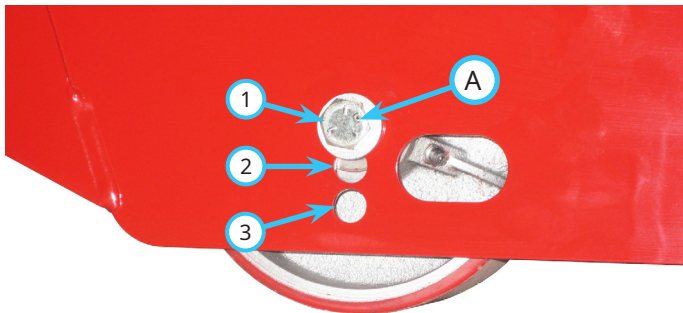
1. Parker kraftenheten og klippeenheten på en jevn, flat overflate og aktiver parkeringsbremsen.

### **⚠ ADVARSEL**

Utsiktet senking av klippeenheten kan klemme fast personer eller vedheng.

Når du foretar justeringer med klippeenheten i hevet stilling, må klippeenheten støttes på en sikker måte med blokker eller jekkestøtter.

2. Hev fronten av klippeenheten og støtt den med blokker eller jekkestøtter.
3. Slå av motoren, og fjern tenningsnøkkelen.
4. Fjern monteringsbolten fra hjulet (A) og flytt hjulet til ønsket stilling.



| Hjulstilling | Millimeter | Tommer |
|--------------|------------|--------|
| 1            | 76         | 3      |
| 2            | 92         | 3-5/8  |
| 3            | 108        | 4-1/4  |

5. Sett på plass monteringsbolten og stram den til 102 Nm.
6. Gjenta prosessen for hjulet på motsatt side av klippeenheten.
7. Senk klippeenheten til bakken og sett den primære SDLA-spaken i sveveposisjonen.

8. Mål avstanden fra bakken til toppen av klippeenheten på stedene som vises (B & C). Hvis målene bak er mindre enn målene foran eller mer enn 6,5 mm høyere enn målingen foran, må festearmpinnene flyttes.



9. For å senke bakenden av klippeenheten flytter du festearmpinnene til en høyere posisjon. For å heve bakenden av klippeenheten flytter du festearmpinnene til en lavere posisjon.
10. Når du har endret posisjonen til festearmpinnene, må du kontrollere klippeenheten på nytt for å bekrefte at den er i vater.

# GENERELL DRIFT

## Klippehøydejustering (svinghjul)

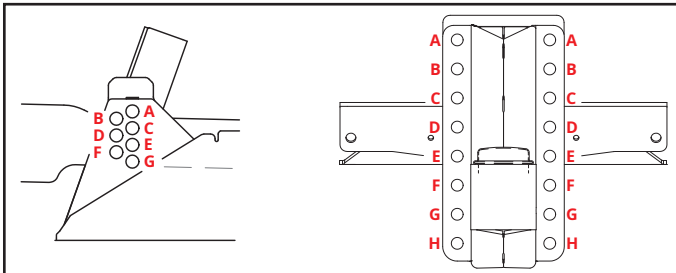
1. Parker kraftenheten og klippeenheten på en jevn, flat overflate og aktiver parkeringsbremsen.

### ⚠ ADVARSEL

Utsiktet senking av klippeenheten kan klemme fast personer eller vedheng.

Når du foretar justeringer med klippeenheten i hevet stilling, må klippeenheten støttes på en sikker måte med blokker eller jekkstøtter.

2. Hev fronten av klippeenheten og støtt den med blokker eller jekkstøtter.
3. Slå av motoren, og fjern tenningsnøkkelen.
4. Bruk tabellen for å fastslå posisjonene for forhjulene og festearmpinnene for ønsket klippehøyde.



| Tommer | Millimeter | Posisjon for festearmpinne | Forhjulposisjon |              |
|--------|------------|----------------------------|-----------------|--------------|
|        |            |                            | Øvre bolter     | Nedre bolter |
| 3-1/2  | 89         | B                          | E               | H            |
| 4      | 102        | C                          | E               | H            |
| 4-1/2  | 114        | C                          | D               | G            |
| 5      | 127        | D                          | D               | G            |
| 5-1/2  | 140        | D                          | C               | F            |
| 6      | 152        | E                          | C               | F            |
| 6-1/2  | 165        | F                          | B               | E            |
| 7      | 178        | F                          | A               | D            |

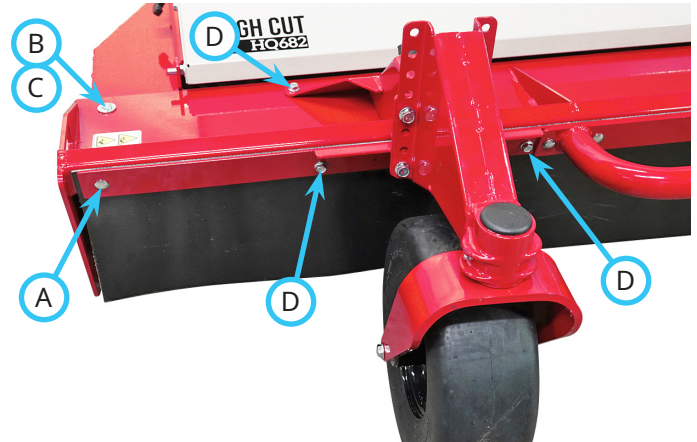
\*Klippehøyden er omtrentlig og kan variere avhengig av kraftenhetsmodellen, typen dekk osv.

5. Plasser festearmpinnene for høyre og venstre festearm i posisjonen for ønsket klippehøyde.
6. Fjern de fire boltene som fester svinghjulrammen til monteringsbraketten.
7. Flytt svinghjulrammen til ønsket klippehøydestilling og monter de fire boltene på nytt. Stram til med et moment på 42 Nm.
8. Gjenta prosessen for forhjulet på motsatt side av klippeenheten.

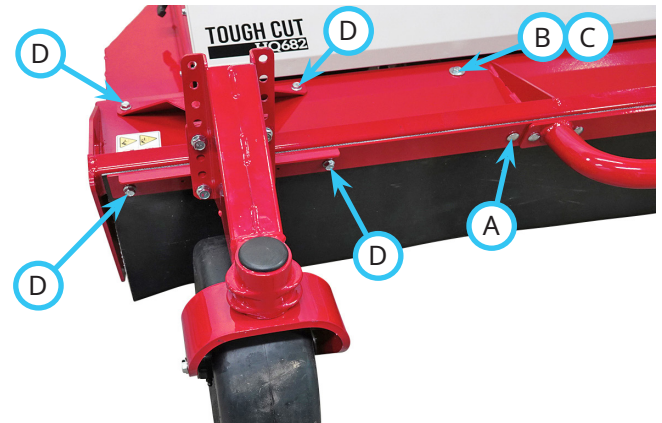
## Ytre posisjon for svinghjul

Svinghjulene kan plasseres nærmere ytterkantene av klippeenheten.

1. Fjern låsebolten (A) og mutteren fra den fremre remklemmen og bolten (B), skiven (C) og mutteren fra sporet i klippeenhetsrammen.



2. Fjern de fire flensboltene (D) og mutrene fra hjulmonteringsrammen.
3. Flytt hjulmonteringsrammen til de to ytre monteringshullsettene, og monter den på nytt ved hjelp av de fire flensboltene (D) og mutterne. Stram til med dreiemoment på 24 Nm.



4. Monter låsebolten (A) og mutteren i den fremre remklemmen igjen. Stram til med dreiemoment på 24 Nm.
5. Monter bolten (B), skiven (C) og mutteren i det indre sporet i klippeenhetsrammen. Stram til med dreiemoment på 24 Nm.
6. Gjenta for det andre svinghjulet.

# SERVICE

## ⚠ ADVARSEL

Aktiver alltid parkeringsbremsen, slå av motoren på kraftenheten, fjern tenningsnøkkelen og påse at alle bevegelige deler er stanset før du inspisierer komponentene eller prøver å reparere eller justere dem.

## OBS!

Hvis en komponent må skiftes ut, skal det kun brukes originale Ventrac-reservedeler.

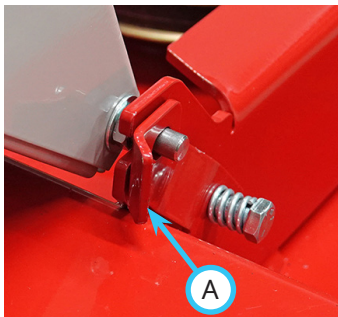
### Rengjøring og generelt vedlikehold

For beste mulige resultat, og for å opprettholde klippeenhetens finish, må du rengjøre eller vaske klipperen for å fjerne oppsamlet gress, løv og smuss når jobben er fullført. Se vipp opp-prosedyren for å få tilgang til undersiden av klippeenheten.

Hvis du vasker klippeenheten, må du ikke sprøyte vann direkte inn i lagrene eller tetningene. Etter vask er det viktig å kjøre klipperen for å påse at det ikke ligger vann på tetningene eller lagrene i drivsystemet. Når vaskingen er fullført, setter du klippeenheten tilbake i driftsstilling. Flytt kraftenheten og gressklipperen til et rent, ruskfritt sted og aktiver kraftuttaket i 30 sekunder for å fjerne eventuelt vann som ligger igjen.

### Fjerning og montering av klippeenhetsdekselet

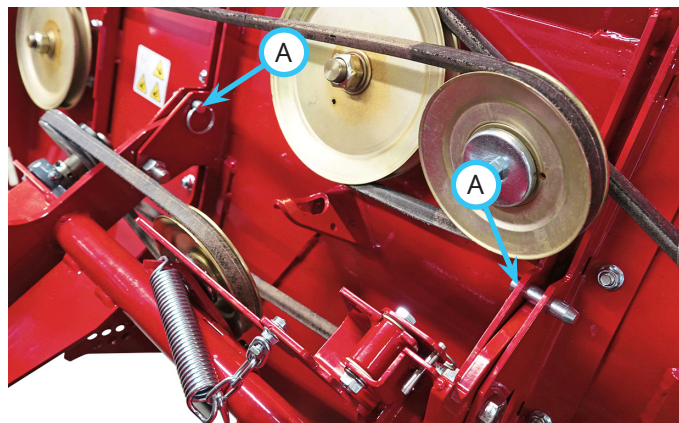
1. Løsne gummilåsene bak på klippeenhetsdekselet.
2. Åpne klippeenhetsdekselet.
3. Fra fronten av klippeenheten trekker du låseplaten (A) ut fra hengselen.
4. Trekk venstre side av klippeenheten fremover, ut av hengselbraketten.
5. Skyv klippeenhetsdekselet mot venstre for å fjerne den høyre hengselbolten fra hengselbraketten.
6. For å montere dekselet til klippeenheten igjen setter du høyre hengselpinne inn i hullet i hengselbraketten.
7. Innrett den venstre hengselpinnen med sporet i hengselbraketten og skyv den bakover til låseplaten knepper over pinnen for å holde den på plass.



### Vippeprosedyre for klippeenhet (serviceposisjon)

#### Manuell vippeprosedyre

1. Parker kraftenheten og klipperen på en jevn, flat overflate.
2. Sett på parkeringsbremsen, slå av motoren og fjern tenningsnøkkelen.
3. Fjern dekselet til klippeenheten.
4. Fjern kulebolten (1) fra håndtaket for stramming av hovedklippeenhetsremmen og roter håndtaket 180 grader for å frigjøre remstrammingen.
5. Fjern festearmpinnene fra festearmens monteringsbraketter.
6. Start motoren på nytt, og hev kraftenhetens fremre kobling til den høyeste stillingen.
7. Slå av motoren, og fjern tenningsnøkkelen.
8. Løft fronten av klippeenheten opp til nesten vertikal stilling, og monter festearmspinnene (A) i de fremre monteringshullene for å låse klippeenheten i oppreist stilling.



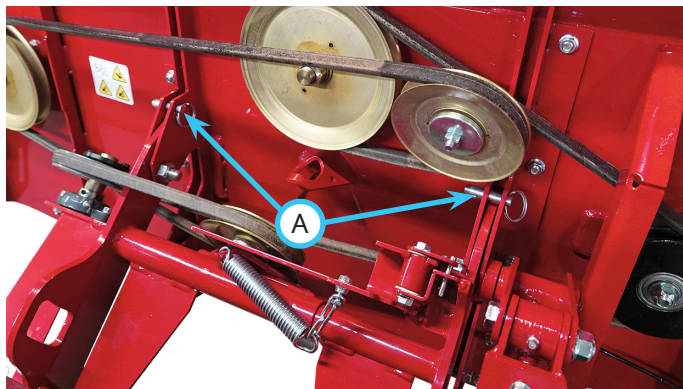
9. For å sette klippeenheten tilbake i driftsstilling fjerner du festearmpinnene (A) fra fronten av festearmene og roterer klippeenheten til driftsstilling.
10. Senk klippeenheten til bakken.
11. Sett inn festearmpinnene i monteringsbrakettene på festearmen igjen.
12. Påse at remmen sitter ordentlig i remskivesporene, roter håndtaket for stramming av hovedklippeenhetsremmen 180 grader for å stramme remmen, og fest med kulebolten.
13. Monter dekselet på klippeenheten på nytt.



# SERVICE

## Prosedyre for valgfri hydraulisk vipping

1. Parker kraftenheten og klipperen på en jevn, flat overflate.
2. Sett på parkeringsbremsen, slå av motoren og fjern tenningsnøkkelen.
3. Fjern dekselet til klippeenheten.
4. Fjern kulebolten (1) fra håndtaket for stramming av hovedklippeenhetsremmen og roter håndtaket 180 grader for å frigjøre remstrammingen.
5. Fjern festearmpinnene fra festearmens monteringsbraketter.
6. Gå tilbake til føreraset, start motoren og hev kraftenhetens fremre feste til høyeste posisjon.
7. Trekk den sekundære SDLA-spaken mot venstre og hold den til klippeenheten slutter å bevege seg i nesten vertikal stilling.
8. Slå av motoren, og fjern tenningsnøkkelen.
9. Monter festearmpinnene (A) i de fremre monteringshullene for å låse klippeenheten i oppreist stilling.



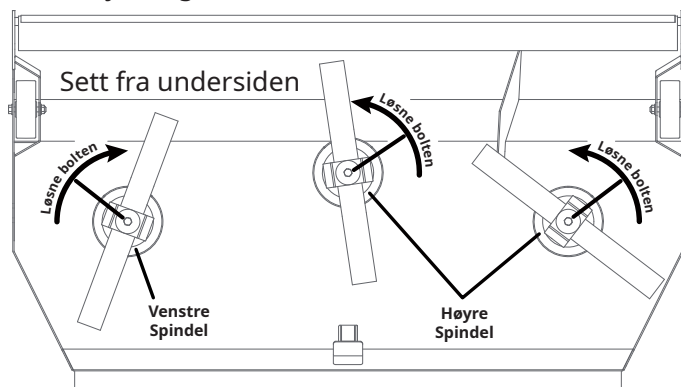
10. For å sette klippeenheten tilbake i driftsstilling fjerner du festearmpinnene (A) fra festearmens monteringsbraketter, går tilbake til føreraset, starter motoren og senker klippeenheten til driftsstilling ved å skyve den sekundære SDLA-spaken til høyre. MERK: Hvis det fremre festet senkes på grunn av hydraulisk forskyvning, må du kanskje starte motoren og heve det fremre festet før du fjerner festearmpinnene.
11. Senk klippeenheten til bakken.
12. Slå av motoren, og fjern tenningsnøkkelen.
13. Sett inn festearmpinnene i monteringsbrakettene på festearmen igjen.
14. Påse at remmen sitter ordentlig i remskivesporene, roter håndtaket for stramming av hovedklippeenhetsremmen 180 grader for å stramme remmen, og fest med kulebolten.
15. Monter dekselet på klippeenheten på nytt.

## Inspeksjon/utskifting av gressklipperkniv

### ⚠ FORSIKTIG

Gressklipperknivene kan være skarpe. Bruk alltid tykke hansker når du arbeider med gressklipperknivene.

1. Roter klippeenheten til serviceposisjonen.
2. Undersøk knivbladene for å sikre at kniveggene er skarpe. Hvis knivene er sløve eller skadet, må de fjernes og slipes eller skiftes ut.
3. Plasser en kort treblokk på to ganger fire tommer mellom enden av kniven og en passende strukturell del av klippeenheten for å hindre at kniven roterer.
4. Se følgende diagram (vist foran gressklipperen med klippeenheten vippet opp til serviceposisjon) for å fastslå venstre og høyre spindler og retningen for fjerning av bolter.



5. Fjern knivene for å slipe dem eller bytte dem ut.
6. Når du monterer en kniv, må treblokken plasseres i en posisjon for å forhindre bladrotasjon når knivboltene strammes.
7. Trekk til knivboltene med et moment på 108 Nm.

## Sliping av gressklipperkniver

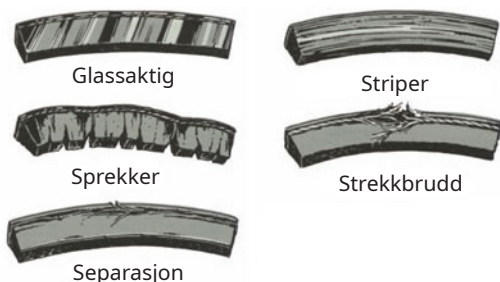
Gressklipperknivene må slipes og balanseres av en kvalifisert person. Oppretthold samme balanse, skråkant og lengde på den skarpe overflaten.

## Reminspeksjon

Hvis du inspiserer drivremmene på tilbehøret, kan du forhindre plutselig beltesvikt ved å oppdage problemer før de får beltet til å slite.

Typisk slitasje på en drivrem kan føre til forholdene som vises i diagrammet.

Hvis noe av dette oppstår, må drivremmen skiftes ut.



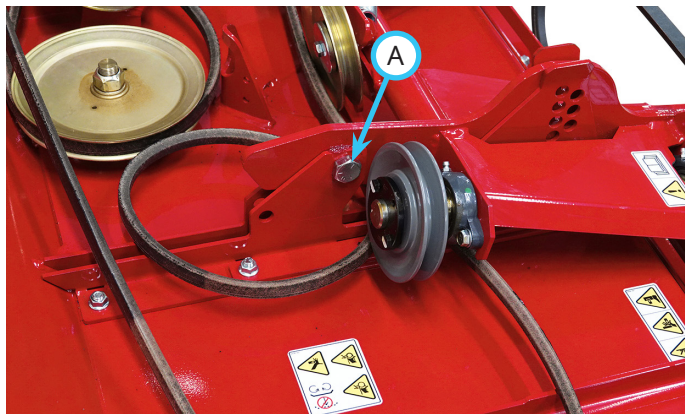
## Drivremskifte

1. Koble klippeenheten fra kraftenheten.
2. Fjern vernet fra drivremskiven (A).
3. Fjern den gamle festeremmen og monter den nye remmen på remskiven.
4. Sett på vernet til drivremskiven igjen. Trekk til mutteren med et moment på 11 Nm.



## Bytting av hovedklippeenhetsremmen

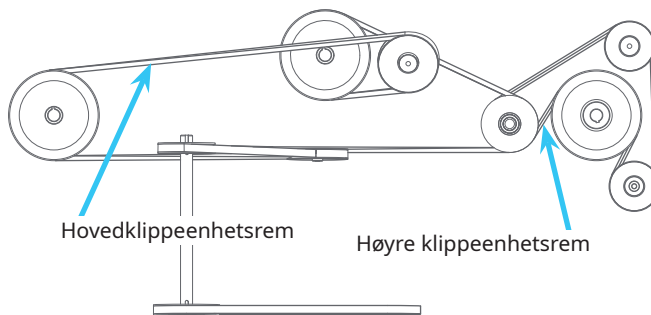
1. Koble klippeenheten fra kraftenheten.
2. Åpne klippeenhetsdekselet.
3. Fjern kulebolten (1) fra håndtaket for stramming av hovedklippeenhetsremmen og roter håndtaket 180 grader for å frigjøre remstrammingen.
4. Fjern festearmpinnene fra festearmens monteringsbraketter.
5. Fjern remmen fra remskiven for remstrammeren, og skyv løkken på remmen over enden av venstre festearm slik at remmen går rundt monteringsbrakettene på den venstre festearmen.



6. Fjern monteringsboltene (A) fra både venstre og høyre festearm, og løft festearmsenheten ut av de

fremre monteringsbrakettene.

7. Fjern den gamle remmen fra spindelrullene.
8. Monter den nye remmen på spindelrullene som vist i remdiagrammet.

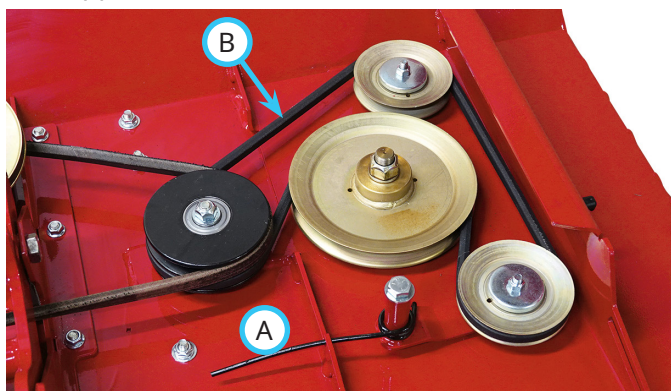


9. Fest remmen rundt den venstre festearmens monteringsbrakett, som vist i demonteringstrinnet.
10. Monter festearmen i monteringsbrakettene igjen, og stram til boltene med et dreiemoment 205 Nm.
11. Plasser remløkken på drivakselremskiven og remskiven for remstrammeren.
12. Kontroller at remmen er riktig ført og sitter i sporet på hver remskive.
13. Roter håndtaket for stramming av hovedklippeenhetsremmen 180 grader for å koble inn remspenningen, og fest med kulebolten.
14. Monter de to bakre kuleboltene øverst på festearmene.
15. Lukk og lås fast dekselet til klippeenheten.

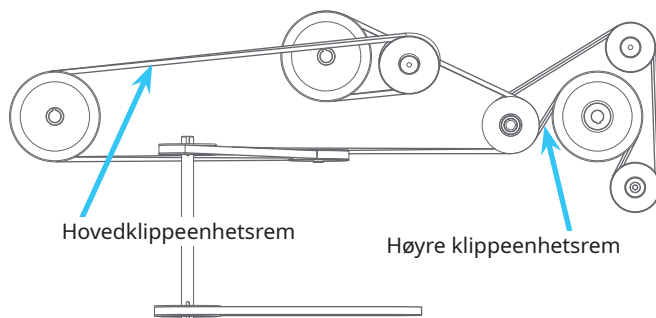
## SERVICE

### Utskifting av høyre klippeenhetsrem

1. Koble klippeenheten fra kraftenheten.
2. Åpne klippeenhetsdekselet.
3. Fjern kulebolten (1) fra håndtaket for stramming av hovedklippeenhetsremmen og roter håndtaket 180 grader for å frigjøre remstrammingen.
4. Fjern hovedklippeenhetsremmen fra det øverste sporet på den doble remskiven som driver høyre klippeenhetsrem.
5. Frigjør remstrammingsfjæren til den høyre klippeenhetsremmen (A).



6. Fjern den gamle høyre klippeenhetsremmen (B).
7. Monter den nye høyre klippeenhetsremmen på remskivene som vist i remdiagrammet. Høyre klippeenhetsrem monteres i det nederste sporet på den doble remskiven.

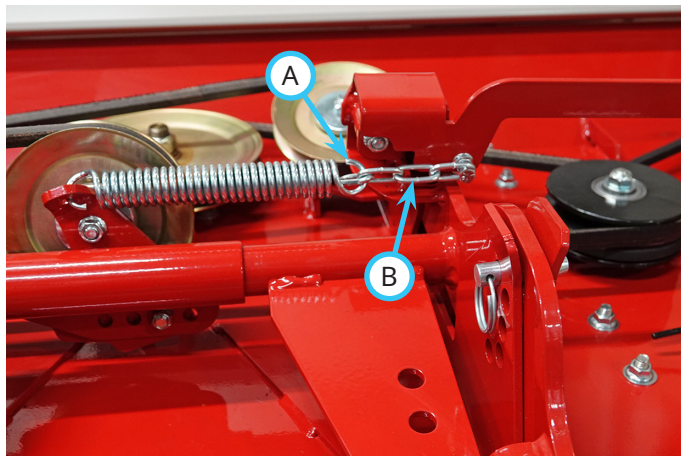


8. Aktiver remspenningsfjæren for den høyre klippeenhetsremmen.
9. Plasser hovedklippeenhetsremmen i det øverste sporet på den doble remskiven, og påse at remmen sitter i sporet på hver remskive.
10. Roter håndtaket for stramming av hovedklippeenhetsremmen 180 grader for å koble inn remspenningen, og fest med kulebolten.
11. Lukk og lås fast dekselet til klippeenheten.

### Justering av strammingen for klippeenheteshovedremmen

Hvis hovedremmen glipper under normal klipping, må remstrammingen justeres.

1. Åpne klippeenhetsdekselet.
2. Fjern kulebolten (1) fra håndtaket for stramming av hovedklippeenhetsremmen og roter håndtaket 180 grader for å frigjøre remstrammingen.
3. Flytt utvidelsesfjærkroken (A) ett kjedeledd (B) nærmere håndtaket for hovedremstramming.



4. Roter håndtaket for stramming av hovedklippeenhetsremmen 180 grader for å koble inn remspenningen, og fest med kulebolten.
5. Lukk og lås fast dekselet til klippeenheten.



# SERVICE

## Smørepunkt

Smøring kreves på følgende steder ved bruk av et litiumkompleks NLGI nr. 2-fett.

Tørk av smøreniplene før du påfører smøreniplene nytt fett.

Se vedlikeholdsplanen for serviceintervaller og mengden fett.

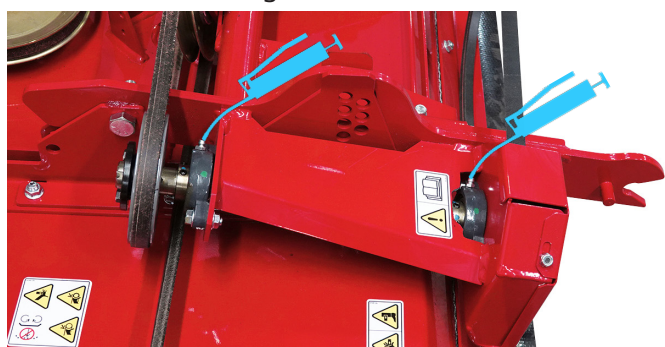
1. Smør de faste hjulene (høyre og venstre).



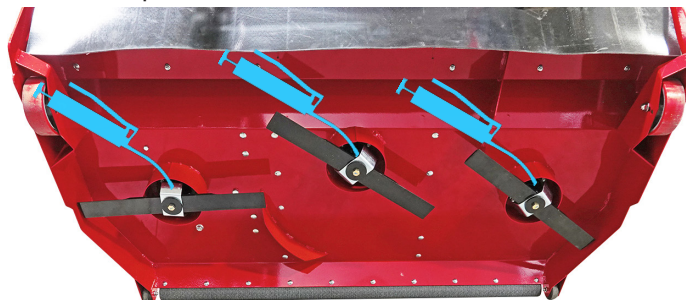
2. Smør styrehjulakslene og svingleddene.



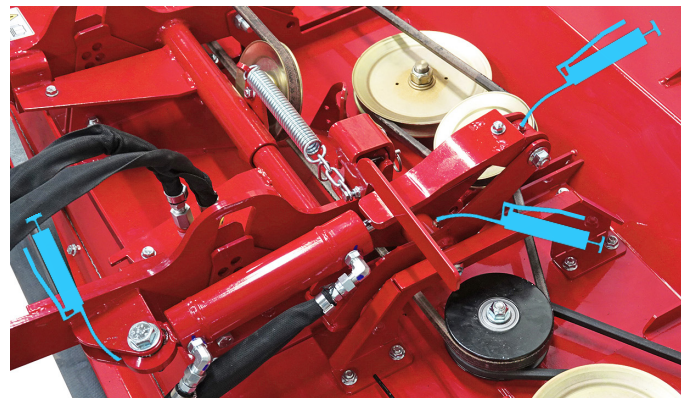
3. Smør drivaksellagene.



4. Smør spindlene.



5. Hvis maskinen er utstyrt med et hydraulisk vippesett, smører du sylindereendene og vippebraketten.



## Lagring

### Klargjøre ekstrautstyret for lagring

1. Rengjør ekstrautstyret for å fjerne oppsamlede klipperester, løv og smuss.
2. Se etter løs eller manglende maskinvare, skadde komponenter eller tegn på slitasje. Reparer eller skift ut alle skadde eller slitte komponenter.
3. Kontroller remmene, spindlene og knivene. Reparer eller skift ut alle skadde eller slitte komponenter.
4. Inspiser sikkerhetsmerkene. Skift ut alle merker som er falmet, uleselige eller som mangler.
5. Påfør fett på alle smørepunktene, og tørk av overflødig fett.
6. Hvis klippeenheten er utstyrt med et hydraulisk vippesett, må du kontrollere hydraulikkslangene for skader eller slitasje. Inspiser hydraulikkslangene og -koblingene for at koblingene er tette og uten lekkasjer.
7. Inspiser de malte komponentene for fliser, riper eller rust. Rengjør og reparer overflatene etter behov.

### Hent ekstrautstyret ut fra lagring

1. Rengjør ekstrautstyret for å fjerne akkumulert støv eller rusk.
2. Inspiser ekstrautstyret som anvist i avsnittet om daglig inspeksjon i denne håndboken.
3. Test tilbehøret for å sikre at alle komponentene fungerer som de skal.

# SERVICE

## Vedlikeholdsplan

|  | Antall steder | Antall pumper | Etter behov | Daglig | Ved 50 timer | Ved 100 timer | Ved 150 timer | Ved 200 timer | Ved 250 timer | Ved 300 timer | Ved 350 timer | Ved 400 timer | Ved 450 timer | Ved 500 timer | Ved 550 timer | Ved 600 timer | Ved 650 timer | Ved 700 timer | Ved 750 timer | Ved 800 timer | Ved 850 timer | Ved 900 timer | Ved 950 timer | Ved 1000 timer | Årlig |
|--|---------------|---------------|-------------|--------|--------------|---------------|---------------|---------------|---------------|---------------|---------------|---------------|---------------|---------------|---------------|---------------|---------------|---------------|---------------|---------------|---------------|---------------|---------------|----------------|-------|
| Fett og smøring: Se delen Smøring  |               |               |             |        |              |               |               |               |               |               |               |               |               |               |               |               |               |               |               |               |               |               |               |                |       |
| Drivaksellager   | 2             | 1             |             |        | ✓            | ✓             | ✓             | ✓             | ✓             | ✓             | ✓             | ✓             | ✓             | ✓             | ✓             | ✓             | ✓             | ✓             | ✓             | ✓             | ✓             | ✓             | ✓             | ✓              | ✓     |
| Fast hjul  | 2             | 1             |             |        | ✓            | ✓             | ✓             | ✓             | ✓             | ✓             | ✓             | ✓             | ✓             | ✓             | ✓             | ✓             | ✓             | ✓             | ✓             | ✓             | ✓             | ✓             | ✓             | ✓              | ✓     |
| Svingstyrejul  | 2             | 1             |             |        | ✓            | ✓             | ✓             | ✓             | ✓             | ✓             | ✓             | ✓             | ✓             | ✓             | ✓             | ✓             | ✓             | ✓             | ✓             | ✓             | ✓             | ✓             | ✓             | ✓              | ✓     |
| Svinghjulaksling   | 2             | ^             | **          |        | ✓            | ✓             | ✓             | ✓             | ✓             | ✓             | ✓             | ✓             | ✓             | ✓             | ✓             | ✓             | ✓             | ✓             | ✓             | ✓             | ✓             | ✓             | ✓             | ✓              | ✓     |
| Spindel  | 3             | 3             |             |        | ✓            | ✓             | ✓             | ✓             | ✓             | ✓             | ✓             | ✓             | ✓             | ✓             | ✓             | ✓             | ✓             | ✓             | ✓             | ✓             | ✓             | ✓             | ✓             | ✓              | ✓     |
| Sylinderender for hydraulisk oppvipper   | 2             | ^             |             |        | ✓            | ✓             | ✓             | ✓             | ✓             | ✓             | ✓             | ✓             | ✓             | ✓             | ✓             | ✓             | ✓             | ✓             | ✓             | ✓             | ✓             | ✓             | ✓             | ✓              | ✓     |
| Hydraulisk vippebrakett  | 2             | ^             |             |        | ✓            | ✓             | ✓             | ✓             | ✓             | ✓             | ✓             | ✓             | ✓             | ✓             | ✓             | ✓             | ✓             | ✓             | ✓             | ✓             | ✓             | ✓             | ✓             | ✓              | ✓     |
| Inspeksjon   |               |               |             |        |              |               |               |               |               |               |               |               |               |               |               |               |               |               |               |               |               |               |               |                |       |
| Inspiser for løse, manglende eller slitte komponenter                            |               |               |             | ✓      |              |               |               |               |               |               |               |               |               |               |               |               |               |               |               |               |               |               |               |                |       |
| Inspiser remmene og remskivene   |               |               |             | ✓      |              |               |               |               |               |               |               |               |               |               |               |               |               |               |               |               |               |               |               |                |       |
| Inspiser knivene og knivmonteringsboltene<br>Stram til med et moment på 108 Nm   |               |               |             | ✓      |              |               |               |               |               |               |               |               |               |               |               |               |               |               |               |               |               |               |               |                |       |
| Kontroller svingboltene på festearmen<br>Stram til med et moment på 205 Nm       |               |               |             |        | ✓            |               | ✓             |               |               | ✓             |               | ✓             |               | ✓             |               | ✓             |               | ✓             |               | ✓             |               | ✓             |               | ✓              |       |
| Inspiser sikkerhetsmerker  |               |               |             | ✓      |              |               |               |               |               |               |               |               |               |               |               |               |               |               |               |               |               |               |               |                |       |
| ^Påfør fett til det nye fett er synlig.  |               |               |             |        |              |               |               |               |               |               |               |               |               |               |               |               |               |               |               |               |               |               |               |                |       |
| **Bruk under vanskelige forhold kan nødvendiggjøre hyppigere serviceintervaller. |               |               |             |        |              |               |               |               |               |               |               |               |               |               |               |               |               |               |               |               |               |               |               |                |       |

## Sjekkliste for vedlikehold

|  | Antall steder | Antall pumper | Etter behov | Daglig | Ved 50 timer | Ved 100 timer | Ved 150 timer | Ved 200 timer | Ved 250 timer | Ved 300 timer | Ved 350 timer | Ved 400 timer | Ved 450 timer | Ved 500 timer | Ved 550 timer | Ved 600 timer | Ved 650 timer | Ved 700 timer | Ved 750 timer | Ved 800 timer | Ved 850 timer | Ved 900 timer | Ved 950 timer | Ved 1000 timer | Årlig |
|--|---------------|---------------|-------------|--------|--------------|---------------|---------------|---------------|---------------|---------------|---------------|---------------|---------------|---------------|---------------|---------------|---------------|---------------|---------------|---------------|---------------|---------------|---------------|----------------|-------|
| Fett og smøring: Se delen Smøring  |               |               |             |        |              |               |               |               |               |               |               |               |               |               |               |               |               |               |               |               |               |               |               |                |       |
| Drivaksellager   | 2             | 1             |             |        |              |               |               |               |               |               |               |               |               |               |               |               |               |               |               |               |               |               |               |                |       |
| Fast hjul  | 2             | 1             |             |        |              |               |               |               |               |               |               |               |               |               |               |               |               |               |               |               |               |               |               |                |       |
| Svingstyrejul  | 2             | 1             |             |        |              |               |               |               |               |               |               |               |               |               |               |               |               |               |               |               |               |               |               |                |       |
| Svinghjulaksling   | 2             | ^             | **          |        |              |               |               |               |               |               |               |               |               |               |               |               |               |               |               |               |               |               |               |                |       |
| Spindel  | 3             | 3             |             |        |              |               |               |               |               |               |               |               |               |               |               |               |               |               |               |               |               |               |               |                |       |
| Sylinderender for hydraulisk oppvipper   | 2             | ^             |             |        |              |               |               |               |               |               |               |               |               |               |               |               |               |               |               |               |               |               |               |                |       |
| Hydraulisk vippebrakett  | 2             | ^             |             |        |              |               |               |               |               |               |               |               |               |               |               |               |               |               |               |               |               |               |               |                |       |
| Inspeksjon   |               |               |             |        |              |               |               |               |               |               |               |               |               |               |               |               |               |               |               |               |               |               |               |                |       |
| Inspiser for løse, manglende eller slitte komponenter                            |               |               |             |        |              |               |               |               |               |               |               |               |               |               |               |               |               |               |               |               |               |               |               |                |       |
| Inspiser remmene og remskivene   |               |               |             |        |              |               |               |               |               |               |               |               |               |               |               |               |               |               |               |               |               |               |               |                |       |
| Inspiser knivene og knivmonteringsboltene<br>Stram til med et moment på 108 Nm   |               |               |             |        |              |               |               |               |               |               |               |               |               |               |               |               |               |               |               |               |               |               |               |                |       |
| Kontroller svingboltene på festearmen<br>Stram til med et moment på 205 Nm       |               |               |             |        |              |               |               |               |               |               |               |               |               |               |               |               |               |               |               |               |               |               |               |                |       |
| Inspiser sikkerhetsmerker  |               |               |             |        |              |               |               |               |               |               |               |               |               |               |               |               |               |               |               |               |               |               |               |                |       |
| ^Påfør fett til det nye fett er synlig.  |               |               |             |        |              |               |               |               |               |               |               |               |               |               |               |               |               |               |               |               |               |               |               |                |       |
| **Bruk under vanskelige forhold kan nødvendiggjøre hyppigere serviceintervaller. |               |               |             |        |              |               |               |               |               |               |               |               |               |               |               |               |               |               |               |               |               |               |               |                |       |

# SPESIFIKASJONER

---

## Dimensjoner

|  |           |
|--|-----------|
| Totalhøyde . . . . .                           | 56 cm     |
| Totallengde . . . . .                          | 150 cm    |
| Totalbredde . . . . .                          | 175 cm    |
| Vekt . . . . .                                 | 215,5 kg  |
| Klippebredde . . . . .                         | 173 cm    |
| Klippehøydeområde (faste hjul) . . . . .       | 76-108 mm |
| Klippehøydeområde (fremre svinghjul) . . . . . | 89-178 mm |

## Funksjoner

- Robust klippeenhetskonstruksjon.
- Klippeenhetsdesign med bakutslipp.
- Oppvippbar klippeenhetsdesign.
- Kraftige gressklipperkniver.

Gå til [ventrac.com/manuals](http://ventrac.com/manuals) for å se nyeste versjonen av denne brukerhåndboken.

En delehåndbok er også tilgjengelig for nedlasting.

[Vis alle håndbøker](#)

