

Instrukcja obsługi

HQ682

Kosiarka do trudnego terenu





500 Venture Drive
Orrville Oh 44667
www.ventrac.com

Zobacz wszystkie podręczniki



Odwiedź stronę ventrac.com/manuals,
aby zapoznać się z najnowszą wersją
niniejszej instrukcji obsługi.

Do pobrania dostępny jest również
podręcznik części.

Do Właściciela Informacje kontaktowe i identyfikacja produktu

W przypadku kontaktu z autoryzowanym przedstawicielem Ventrac w celu uzyskania informacji na temat serwisowania produktu, zawsze podawaj model produktu i numery seryjne.

Uzupełnij następujące informacje do późniejszego wykorzystania. Lokalizację numerów identyfikacyjnych przedstawiono na poniższych rysunkach. Zapisz numery w zaznaczonych miejscach.

Data zakupu: _____

Przedstawiciel handlowy: _____

Adres przedstawiciela handlowego: _____

Numer telefonu przedstawiciela handlowego: _____

Numer faksu przedstawiciela handlowego: _____

Numer modelu (A): _____

Numer seryjny (B): _____



Venture Products Inc. zastrzega sobie prawo do wprowadzania zmian w projekcie lub specyfikacjach bez obowiązku dokonywania podobnych zmian w uprzednio wyprodukowanych urządzeniach.

SPIS TREŚCI

WSTĘP	STRONA 5
Opis produktu	5
Do czego potrzebuję instrukcji obsługi?	5
Korzystanie z instrukcji	6
Słownik pojęć.	6
BEZPIECZEŃSTWO	STRONA 7
Ogólne instrukcje bezpieczeństwa	7
Wymagane szkolenia	7
Wymagania dotyczące środków ochrony indywidualnej (ŚOI)	7
Bezpieczeństwo eksploatacji	7
Nie zezwalaj nikomu na jazdę na maszynie	9
Użytkowanie maszyny na terenach pochyłych	9
Transport na ciężarówce lub przyczepie	10
Konserwacja	10
Bezpieczeństwo związane z paliwem	11
Bezpieczeństwo układów hydraulicznych.	12
Zasady bezpieczeństwa dotyczące zespołów tnących.	13
Bezpieczeństwo opcjonalnego hydraulicznego zestawu podnoszącego	13
Etykiety bezpieczeństwa	14
KONTROLE DZIAŁANIA	STRONA 16
Uchwyt napinania pasa głównego.	16
Sprężyna napinająca prawego pasa.	16
Sworznie ramion zaczepu.	16
Główna dźwignia SDLA	16
Pomocnicza dźwignia SDLA	16
Przenoszenie obciążenia	16
PODSTAWOWE INFORMACJE O OBSŁUDZE	STRONA 17
Codzienne kontrole	17
Mocowanie	17
Zdejmowanie.	17
Procedura obsługowa.	17
Transport osprzętu	18
Regulacja wysokości cięcia (koła stałe)	18
Regulacja wysokości cięcia (koła obrotowe)	19
Zewnętrzne położenie koła obrotowego	19

SPIS TREŚCI

OBSŁUGA TECHNICZNA	STRONA 20
Czyszczenie i ogólna konserwacja	20
Demontaż i montaż osłony zespołu tnącego	20
Procedura podnoszenia zespołu tnącego (pozycja serwisowa)	20
Kontrola/wymiana ostrzy kosiarki	21
Ostrzenie ostrza kosiarki	21
Kontrola pasów	22
Wymiana pasa napędowego osprzętu	22
Wymiana pasa głównego zespołu tnącego	22
Wymiana pasów z prawego zespołu tnącego	23
Regulacja naprężenia pasa głównego zespołu tnącego.	23
Miejsca smarowania.	24
Przechowywanie.	24
Harmonogramy konserwacji.	25
Lista kontrolna konserwacji	25
DANE TECHNICZNE	STRONA 26
Wymiary	26
Cechy charakterystyczne	26

WSTĘP



Firma Venture Products Inc. z przyjemnością prezentuje nową kosiarkę Ventrac do trudnego terenu! Mamy nadzieję, że urządzenia Ventrac okażą się strzałem w dziesiątkę.

Aby uzyskać pełną listę elementów dostępnych dla twojej nowej kosiarki do trudnego terenu odwiedź naszą stronę internetową lub skontaktuj się z przedstawicielem handlowym Ventrac.

Akcesoria	Opis produktu	Numer części
	Hydrauliczny zestaw podnoszący zespołu tnącego	70.8226

Opis produktu

Kosiarka do trudnego terenu HQ682 jest przeznaczona do koszenia wysokiej trawy, gęstych chwastów i zarośli. Duży przedni otwór z przegrodą umożliwia zbieranie trawy do cięcia i utrudnia wylot resztek.

Trzy mocne ostrza obracające się w przeciwnych kierunkach równomiernie tną i wyrzucają materiał bez pozostawiania pokosu. Kosiarka do trudnego terenu jest w stanie w krótkim czasie ciąć zarośla o średnicy do 2,5 cm.

Przy zastosowaniu kół obrotowych kosiarka do trudnego terenu HQ682 ma zakres wysokości cięcia od 89 do 178 mm w krokach co 12,7 mm.

Przy zastosowaniu kół stałych kosiarka do trudnego terenu HQ682 oferuje wysokość cięcia 76, 92 lub 108 mm .

Zespół tnący można przechylać w górę, aby uzyskać dostęp dla celów czyszczenia lub konserwacji zespołu tnącego. Opcjonalny hydrauliczny zestaw podnoszący zespołu tnącego wykorzystuje układ hydrauliczny jednostki trakcyjnej do podnoszenia zespołu do pozycji serwisowej.

Do czego potrzebuję instrukcji obsługi?

Niniejsza instrukcja została stworzona w celu przedstawienia ważnych informacji na temat bezpiecznej eksploatacji, konserwacji i serwisowania maszyny. Dla wygody instrukcję podzielono na rozdziały.

Uważnie zapoznaj się z instrukcją obsługi każdego posiadanego urządzenia Ventrac. Przeczytanie instrukcji obsługi umożliwi zapoznanie się z poszczególnymi częściami urządzenia. Zrozumienie instrukcji obsługi pomoże użytkownikowi i innym osobom uniknąć obrażeń ciała i/lub uszkodzenia sprzętu. Instrukcję należy zawsze przechowywać wraz z maszyną. Instrukcja powinna pozostać wraz z maszyną nawet w przypadku jej sprzedaży. Jeżeli instrukcja ulegnie uszkodzeniu lub będzie nieczytelna, należy ją natychmiast wymienić.

W celu wymiany instrukcji skontaktuj się z lokalnym przedstawicielem handlowym Ventrac.

W przypadku korzystania z osprzętu Ventrac należy przeczytać instrukcje dotyczące bezpieczeństwa i eksploatacji zarówno jednostki trakcyjnej, jak i używanego osprzętu, a także postępować zgodnie z nimi, aby zapewnić możliwie najbezpieczniejszą pracę.

Informacje zawarte w niniejszej instrukcji zapewniają operatorowi najbezpieczniejsze procedury obsługi maszyny przy maksymalnym wykorzystaniu urządzenia. Niestosowanie się do środków bezpieczeństwa podanych w niniejszej instrukcji może doprowadzić do obrażeń ciała i/lub uszkodzenia urządzenia.


WSTĘP

Korzystanie z instrukcji

Niniejsza instrukcja zawiera specjalne komunikaty i symbole, które identyfikują potencjalne zagrożenia dla bezpieczeństwa pomagające użytkownikowi oraz innym osobom uniknąć obrażeń ciała lub uszkodzenia sprzętu.

DEFINICJE SYMBOLI

UWAGA

 Ten symbol identyfikuje potencjalne zagrożenia dla zdrowia i bezpieczeństwa. Oznacza on zalecenia dotyczące bezpieczeństwa. Dotyczy to bezpieczeństwa użytkownika i innych osób.

Instrukcja zawiera trzy hasła ostrzegawcze opisujące poziom obaw o bezpieczeństwo: Niebezpieczeństwo, Ostrzeżenie i Uwaga. Podczas prac przy urządzeniach lub w trakcie użytkowania priorytetem zawsze powinno być ich bezpieczeństwo. Istnieje większe prawdopodobieństwo wystąpienia wypadków, gdy nie są przestrzegane właściwe procedury eksploatacyjne lub gdy w pracę zaangażowani są niedoświadczeni operatorzy.

Uwaga: W różnych punktach niniejszej instrukcji mowa jest o prawej i lewej stronie. Prawą i lewą stronę należy identyfikować patrząc do przodu ze stanowiska operatora.

DEFINICJE HASEŁ OSTRZEGAWCZYCH

NIEBEZPIECZEŃSTWO

Informuje o bezpośredniej sytuacji niebezpiecznej, która, jeżeli nie da się jej uniknąć, będzie skutkować śmiercią lub poważnymi obrażeniami ciała. To hasło ostrzegawcze ogranicza się do najbardziej skrajnych przypadków.

OSTRZEŻENIE

Informuje o sytuacji potencjalnie niebezpiecznej, która, jeżeli nie da się jej uniknąć, może skutkować śmiercią lub poważnymi obrażeniami ciała.

UWAGA

Informuje o sytuacji potencjalnie niebezpiecznej, która, jeżeli nie da się jej uniknąć, może skutkować umiarkowanymi lub niewielkimi obrażeniami ciała. Może również ostrzegać przed niebezpiecznymi działaniami.

Słownik pojęć

Jednostka trakcyjna	Ciągnik Ventrac lub inne urządzenie Ventrac napędzane silnikiem elektrycznym, które może być obsługiwane samodzielnie lub z osprzętem lub akcesoriami.
Osprzęt	Element wyposażenia Ventrac, który wymaga do pracy jednostki trakcyjnej.
Akcesoria	Urządzenia mocowane do jednostki trakcyjnej lub osprzętu w celu zwiększenia ich możliwości.
Maszyna	Oznacza każdy element „Osprzętu” lub „Akcesoriów”, który jest wykorzystywany wraz z jednostką trakcyjną.

BEZPIECZEŃSTWO



Ogólne instrukcje bezpieczeństwa dotyczące jednostek trakcyjnych, osprzętu i akcesoriów Ventrac



Wymagane szkolenia

- Właściciel maszyny ponosi wyłączną odpowiedzialność za odpowiednie przeszkolenie operatorów.
- Właściciel/operator ponosi wyłączną odpowiedzialność za eksploatację tej maszyny i zapobieganie wypadkom lub obrażeniom występującym u niego samego, innych osób lub uszkodzeniu mienia.
- Prowadzenie prac lub przeprowadzanie serwisu przez dzieci lub nieprzeszkolony personel jest zabronione. Wiek operatora może być ograniczony przez lokalne przepisy.
- Przed rozpoczęciem obsługi maszyny przeczytaj instrukcję obsługi i zapoznaj się z jej treścią.
- Jeśli operator maszyny nie jest w stanie zapoznać się z niniejszą instrukcją, właściciel maszyny jest odpowiedzialny za pełne wyjaśnienie operatorowi materiału zawartego w niniejszej instrukcji.
- Naucz się i zapoznaj z wszystkimi elementami sterującymi.
- Dowiedz się, jak szybko wyłączyć jednostka trakcyjna i osprzęt w razie wystąpienia sytuacji awaryjnej.

Wymagania dotyczące środków ochrony indywidualnej (ŚOI)

- Właściciel odpowiada za zapewnienie, aby podczas obsługi maszyny wszyscy operatorzy używali odpowiednich środków ochrony indywidualnej. Podczas korzystania z maszyny należy stosować następujące środki ochrony indywidualnej:
- Certyfikowane środki ochrony oczu i słuchu.
- Obuwie antypoślizgowe z zastrzeżeniami palcami.
- Długie spodnie.
- Maski przeciwpyłową dla środowisk o dużym stężeniu pyłu.
- Mogą być wymagane dodatkowe środki ochrony indywidualnej. Dodatkowe wymagania można znaleźć w procedurach bezpieczeństwa dotyczących produktu.

Bezpieczeństwo eksploatacji

- Zepnij długie włosy i zabezpiecz luźną odzież. Nie należy nosić biżuterii.
- Przed rozpoczęciem pracy sprawdź maszynę. Napraw lub wymień uszkodzone, zużyte lub brakujące części. Upewnij się, że osłony i pokrywy są w dobrym stanie technicznym i są zabezpieczone. Przed przystąpieniem do obsługi maszyny wykonaj niezbędne regulacje.
- Niektóre zdjęcia w niniejszej instrukcji mogą przedstawiać osłony lub pokrywy otwarte lub zdjęte w celu wyraźnego zilustrowania instrukcji. W żadnym wypadku maszyna nie powinna być obsługiwana bez tych urządzeń.
- Modyfikacje lub zmiany maszyny mogą zmniejszyć bezpieczeństwo i spowodować uszkodzenie maszyny. Nie należy zmieniać urządzeń zabezpieczających ani pracować z zdjętymi osłonami lub pokrywami.
- Przed każdym użyciem należy sprawdzić, czy wszystkie elementy sterujące działają prawidłowo i sprawdzić wszystkie urządzenia zabezpieczające. Nie uruchamiaj maszyny, jeżeli elementy sterujące lub urządzenia zabezpieczające nie są w dobrym stanie technicznym.
- Przed uruchomieniem sprawdź działanie hamulca postojowego. W razie potrzeby napraw lub wyreguluj hamulec postojowy.
- Stosuj się do wszystkich informacji na etykietach bezpieczeństwa.
- Wszystkie elementy sterujące mogą być obsługiwane tylko ze stanowiska operatora.
- Jeżeli maszyna jest wyposażona w klatkę lub pałąk i jeżeli pałąk znajduje się w położeniu pionowym, zawsze zapinaj pasy.

BEZPIECZEŃSTWO



Ogólne instrukcje bezpieczeństwa dla jednostek napędowych, osprzętu i akcesoriów Ventrac



- Przed rozpoczęciem pracy upewnij się, że osprzęt lub akcesoria są zablokowane lub bezpiecznie zamocowane do jednostki trakcyjnej.
- Przed rozpoczęciem pracy upewnij się, że wszystkie osoby postronne znajdują się z dala od jednostki trakcyjnej i osprzętu. Zatrzymaj maszynę, jeśli ktoś wejdzie w obszar roboczy.
- Pamiętaj o tym, co dzieje się wokół, ale nie przestawaj skupiać się na wykonywanym zadaniu. Zawsze patrzeć w kierunku ruchu maszyny.
- Przed cofaniem spójrz do tyłu i w dół, aby upewnić się, że droga jest wolna.
- Jeśli uderzysz w obiekt, zatrzymaj się i sprawdź maszynę. Przed ponownym uruchomieniem maszyny przeprowadź niezbędne naprawy.
- W przypadku stwierdzenia uszkodzenia urządzenia natychmiast przerwij pracę. Nietypowy hałas może wskazywać awarię urządzenia lub oznacza konieczności przeprowadzenia konserwacji. Przed ponownym uruchomieniem maszyny przeprowadź niezbędne naprawy.
- Jeżeli maszyna jest wyposażona w funkcję niskiego/wysokiego zakresu prędkości, nigdy nie należy przełączać się między zakresami podczas jazdy na zbiegu. Przed zmianą zakresu zawsze ustawiaj maszynę na równym podłożu i załączaj hamulec postojowy.
- Nie pozostawiaj pracującej maszyny bez nadzoru.
- Zawsze parkuj maszynę wyłącznie na równym podłożu.
- Podczas podłączania pasa napędowego osprzętu do jednostki trakcyjnej, zawsze wyłączaj silnik.
- Zanim opuścisz stanowisko operatora, zawsze obniżaj osprzęt na podłoże, załączaj hamulec postojowy, wyłączaj silnik i wyjmuj kluczyka ze stacyjki. Przed demontażem upewnij się, że wszystkie ruchome części zostały całkowicie zatrzymane.
- Nigdy nie pozostawiaj maszyny bez nadzoru jeżeli osprzęt nie został obniżony na podłoże, hamulec postojowy nie został załączony, silnik nie został wyłączony, a w stacyjce nadal znajduje się kluczyk.
- Pracuj wyłącznie przy dobrych warunkach oświetlenia.
- Nie wykonuj pracy, jeżeli istnieje ryzyko uderzenia pioruna.
- Nigdy nie kieruj strony wylotowej osprzętu w kierunku ludzi, budynków, zwierząt, pojazdów lub innych wartościowych przedmiotów.
- Unikaj wyrzucania materiału na ściany lub przeszkody. Materiał może odbić się w kierunku operatora.
- Zachowaj ostrożność przy zbliżaniu się do zakrętów, krzewów, drzew i innych obiektów, które mogą utrudniać widoczność.
- Nie wolno uruchamiać silnika w zamkniętych pomieszczeniach bez odpowiedniej wentylacji.
- Nie dotykaj silnika ani tłumika podczas pracy ani natychmiast po zatrzymaniu maszyny. Te obszary mogą być na tyle gorące, by spowodować oparzenia.
- Nie zmieniaj ustawień regulatora silnika ani nie stosuj nadmiernej prędkości obrotowej. Prowadzenie maszyny ze zbyt dużą prędkością może zwiększyć ryzyko doznania obrażeń.
- Aby ograniczyć ryzyko pożaru, w przedziale akumulatora, silniku i w obszarach tłumika nie może znajdować się trawa, liście, nadmiar smaru ani inne materiały łatwopalne.
- Oczyszczyć obszar roboczy obiektów, w które można potencjalnie uderzyć lub w które mogą trafić materiały wyrzucane z maszyny.

BEZPIECZEŃSTWO



Ogólne instrukcje bezpieczeństwa dla jednostek napędowych, osprzętu i akcesoriów Ventrac



- Nie dopuszczaj do przebywania osób i zwierząt poza obszarem roboczym.
- Przed rozpoczęciem eksploatacji zapoznaj się z obszarem roboczym. Nie uruchamiać maszyny w przypadku wątpliwości co do trakcji lub stabilności.
- Zmniejsz prędkość podczas pracy na szorstkim podłożu.
- Nieprawidłowe użytkowanie urządzenia może spowodować poważne obrażenia ciała lub śmierć. Przed rozpoczęciem eksploatacji zapoznaj się z zasadami eksploatacji jednostki trakcyjnej i osprzętu.
- Z maszyny nie wolno korzystać, jeżeli nie jesteś w dobrym stanie fizycznym i psychicznym, jeżeli mogą rozpraszać cię inni lub jeżeli znajdujesz się pod wpływem jakiegokolwiek substancji, która może negatywnie wpływać na podejmowanie decyzji, zręczność lub osąd.
- Praca maszyny jest interesująca dla dzieci. Zwróć uwagę na dzieci i nie dopuszczaj do ich przebywania w obszarze roboczym. Jeżeli w obszarze roboczym znajdzie się dziecko, wyłącz maszynę.
- Jednostki trakcyjne, osprzęt i akcesoria nie są zaprojektowane ani przeznaczone do przemieszczania się po drogach publicznych. Nie należy ich używać ani przemieszczać się nimi na drogach publicznych i jezdniach.
- Podczas pracy w pobliżu jezdni należy korzystać ze świateł bezpieczeństwa.
- Podczas pracy w pobliżu lub na przejściu przez jezdnie zwolnij i zwróć uwagę na ruch na drodze. Zatrzymaj się przed przejściem przez drogi lub chodniki. Zachowaj ostrożność podczas zbliżania się do obszarów lub obiektów, które mogą utrudniać widoczność.

Utrzymuj pasażerów na gapę z dala

- Na maszynie może znajdować się wyłącznie operator. Utrzymuj pasażerów na gapę z dala.
- Na osprzęcie i akcesoriach nie wolno siedzieć ani jeździć.

Użytkowanie maszyny na terenach pochyłych.

- Spadki terenu mogą powodować utratę kontroli i wypadki związane z przewróceniem, co może skutkować poważnymi obrażeniami ciała lub śmiercią. Zapoznaj się z działaniem awaryjnego hamulca postojowego oraz elementami sterującymi urządzenia i ich funkcjami.
- Jeżeli jednostka trakcyjna jest wyposażona w rozkładany pałąk, podczas jazdy po terenach pochyłych należy go zablokować w położeniu pionowym.
- W przypadku pracy na terenie nachylonym powyżej 15 stopni należy stosować niski zakres prędkości (jeżeli kosiarka posiada taką funkcję).
- Podczas jazdy na zboczach nie należy gwałtownie hamować ani przyspieszać.
- Nigdy nie należy przełączać się między zakresami prędkości podczas jazdy na zboczu. Przed przesunięciem zakresu lub ustawieniem jednostki trakcyjnej w położeniu neutralnym zawsze ustawiaj jednostka trakcyjna na równym podłożu i załącz hamulec postojowy.
- Zmienne takie jak mokre powierzchnie i luźne grunty zmniejszają stopień bezpieczeństwa. Nie wjeżdżaj w miejsca, w których maszyna może stracić przyczepność lub przewrócić się.
- Zachowaj ostrożność na wypadek ukrytych zagrożeń w terenie.
- Trzymaj się z dala od skarp, rowów i nasypów.
- Podczas pracy na zboczach należy unikać ostrych skrętów.
- Podnoszenie ładunków na wzniesieniach zmniejsza poziom bezpieczeństwa. Właściciel/operator ponosi odpowiedzialność za określenie obciążeń, które można bezpiecznie kontrolować na zboczach.

BEZPIECZEŃSTWO



Ogólne instrukcje bezpieczeństwa dla jednostek napędowych, osprzętu i akcesoriów Ventrac



- W celu poprawy stabilności przetransportuj maszynę, gdy osprzęt jest opuszczony lub przylega do podłoża.
- Podczas pracy na pochyłościach należy w miarę możliwości prowadzić kosiarkę w górę i w dół. Jeżeli podczas jazdy po zboczach konieczne jest skręcanie, należy zmniejszyć prędkość i powoli obracać się w kierunku wzniesienia.
- Pamiętaj o zapewnieniu dostatecznego dopływu paliwa do pracy ciągłej. Zaleca się napełnienie zbiornika co najmniej do połowy.

Transport na ciężarówce lub przyczepie

- Zachowaj ostrożność podczas załadowywania maszyny na ciężarówkę lub przyczepę oraz podczas jej rozładunku.
- Do załadunku maszyny na samochód ciężarowy lub przyczepę korzystaj z ramp o pełnej szerokości.
- Hamulec postojowy nie wystarczy do zablokowania maszyny podczas transportu. Zawsze bezpiecznie mocuj jednostka trakcyjna i/lub osprzęt do pojazdu transportowego za pomocą pasów, łańcuchów, kabli lub lin. Zarówno pas z przodu, jak i z tyłu powinien być skierowany w dół ku zewnętrznej części maszyny.
- Podczas transportu samochodem ciężarowym lub przyczepą odłącz dopływ paliwa do jednostki trakcyjnej.
- Jeżeli jest dostępny, ustaw wyłącznik akumulatora w położenie wyłączona, aby wyłączyć zasilanie elektryczne.

Konserwacja

- Etykiety bezpieczeństwa powinny być czytelne. Usuń cały smar, brud i zanieczyszczenia z etykiet bezpieczeństwa i etykiet instruktażowych.
- Jeżeli którekolwiek z etykiet wyblakły, są nieczytelne lub w przypadku ich braku, niezwłocznie skontaktuj się z przedstawicielem handlowym w celu uzyskania informacji na temat wymiany.
- Podczas montażu nowych części upewnij się, że do części zamiennych zostały przymocowane aktualne etykiety bezpieczeństwa.
- Jeżeli jakikolwiek element wymaga wymiany, używaj wyłącznie oryginalnych części zamiennych Ventrac.
- Przed wykonaniem jakichkolwiek napraw należy zawsze przełączyć akumulator w położenie Off (Wył.) lub odłączyć akumulator. W pierwszej kolejności odłącz zacisk ujemny, a następnie – dodatni. W pierwszej kolejności ponownie podłącz zacisk dodatni, a następnie – ujemny.
- Odpowiednio dokręć wszystkie sworznie, śruby, nakrętki i inne elementy mocujące.
- Zawsze opuszczaj osprzęt na podłoże, załączaj hamulec postojowy, wyłączaj silnik i wyjmuj kluczyk ze stacyjki. Przed czyszczeniem, kontrolą, regulacją lub naprawą należy upewnić się, że wszystkie części ruchome zostały całkowicie zatrzymane.
- Jeżeli jednostka trakcyjna, osprzęt lub wyposażenie dodatkowe wymagają naprawy lub regulacji, które nie są zalecane w instrukcji obsługi, jednostka trakcyjna, osprzęt lub wyposażenie dodatkowe należy przekazać autoryzowanemu przedstawicielowi Ventrac do serwisu.
- Nigdy nie przeprowadzaj konserwacji jednostki trakcyjnej i/lub osprzętu, jeśli ktoś znajduje się na stanowisku operatora.
- Podczas pracy z akumulatorem należy zawsze nosić okulary ochronne.
- Regularnie sprawdzaj przewody paliwowe pod kątem szczelności i zużycia. W razie potrzeby dokręć je i napraw.
- Aby ograniczyć ryzyko pożaru, w przedziale akumulatora, silniku i w obszarach tłumika nie może znajdować się trawa, liście ani nadmiar smaru.
- Nie dotykaj silnika ani tłumika ani innych części wydechu podczas pracy ani natychmiast po zatrzymaniu maszyny. Te obszary mogą być na tyle gorące, by spowodować oparzenia.

BEZPIECZEŃSTWO



Ogólne instrukcje bezpieczeństwa dla jednostek napędowych, osprzętu i akcesoriów Ventrac



- Przed składowaniem poczekaj, aż silnik ostygnie i nie przechowuj go w pobliżu otwartego ognia.
- Nie zmieniaj ustawień regulatora silnika ani nie stosuj nadmiernej prędkości obrotowej. Prowadzenie maszyny ze zbyt dużą prędkością może zwiększyć ryzyko doznania obrażeń.
- Sprężyny mogą zawierać zmagazynowaną energię. Zachowaj ostrożność podczas odłączania lub wyjmowania sprężyn i/lub elementów sprężynowych.
- Zablokowanie jednostki trakcyjnej lub części ruchomych/wirujących może spowodować nagromadzenie zgromadzonej energii. Po usunięciu przeszkody lub blokady układ napędowy lub ruchome/obrotowe części mogą nagle zacząć się poruszać. Nie próbuj usuwać przeszkód ani blokad rękami. Trzymaj ręce, stopy i odzież z dala od wszystkich części z napędem elektrycznym.

Bezpieczeństwo związane z paliwem

- Aby uniknąć obrażeń ciała lub uszkodzeń mienia, zachowaj szczególną ostrożność podczas obchodzenia się z benzyną. Benzyna jest bardzo łatwopalna, a pary mają właściwości wybuchowe.
- Nie uzupełniaj paliwa w maszynie podczas palenia tytoniu ani w miejscu w pobliżu płomieni lub iskier.
- Zawsze uzupełniaj paliwo w maszynie na zewnątrz pomieszczeń.
- Nie przechowuj maszyny ani zbiornika paliwa w pomieszczeniu, w którym opary lub paliwo mogą docierać do otwartego ognia, iskier lub palników.
- Paliwo należy przechowywać wyłącznie w dozwolonym pojemniku. Przechowuj paliwo poza zasięgiem dzieci.
- Nie napełniaj kanistrów w pojeździe, na platformie lub przyczepie z plastikową tapicerką. Kanistry przed napełnieniem umieszczaj zawsze na gruncie, w bezpiecznej odległości od pojazdu.
- Konieczne jest zdjęcie urządzenia z przyczepy lub ciężarówki i tankowanie na ziemi. Jeśli nie jest to możliwe, uzupełniaj paliwo z kanistra, a nie bezpośrednio z pistoletu dystrybutora paliwa.
- Nigdy nie wyjmuj korka wlewu paliwa ani nie dolewaj paliwa przy pracującym silniku. Przed dolaniem paliwa zaczekaj, aż silnik ostygnie.
- Nigdy nie zdejmuj korka paliwowego na zboczu. Zdejmij korek paliwowy tylko wtedy, gdy zaparkowano na równym podłożu.
- Bezpiecznie załóż korek wlewu paliwa i korek zbiornika.
- Nie wlewaj nadmiernej ilości paliwa do zbiornika. Napełniaj tylko dolną część szyjki wlewu paliwa, nie uzupełniaj paliwa do pełna. Przepiętanie zbiornika paliwa może spowodować zalanie silnika, wyciek paliwa ze zbiornika i/lub uszkodzenie układu kontroli emisji.
- W przypadku rozlania paliwa nie próbuj włączać silnika. Odsuń jednostka trakcyjna od wycieku paliwa i unikaj tworzenia źródeł zapłonu do momentu rozproszenia oparów paliwa.
- Jeżeli zbiornik paliwa musi zostać opróżniony, należy go opróżnić na zewnątrz do odpowiedniego pojemnika.
- Regularnie sprawdzaj przewody paliwowe pod kątem szczelności i zużycia. W razie potrzeby dokręć je i napraw.
- Układ paliwowy jest wyposażony w zawór odcinający. Podczas transportu maszyny do i z miejsca pracy, podczas postoju maszyny w pomieszczeniu lub podczas serwisowania układu paliwowego, odłącz dopływ paliwa.

BEZPIECZEŃSTWO



Ogólne instrukcje bezpieczeństwa dla jednostek napędowych, osprzętu i akcesoriów Ventrac



Bezpieczeństwo układów hydraulicznych

- Upewnić się, że połączenia hydrauliczne są szczelne i że wszystkie węże hydrauliczne i rury są w dobrym stanie. Przed uruchomieniem maszyny napraw wszelkie nieszczelności i wymień uszkodzone lub podniszczone węże lub rury.
- Pod wysokim ciśnieniem mogą wystąpić wycieki hydrauliczne. Wycieki hydrauliczne wymagają szczególnej uwagi.
- Do zlokalizowania podejrzanych wycieków hydraulicznych należy użyć kawałka kartonu i szkła powiększającego.
- Pamiętaj o zachowaniu bezpiecznej odległości od drobnych wycieków lub dysz, które wyrzucają płyn hydrauliczny pod dużym ciśnieniem. Płyn hydrauliczny wydostający się pod wysokim ciśnieniem może przedostać się do skóry, powodując poważne obrażenia, poważne komplikacje i/lub zakażenia wtórne, jeżeli obrażenia pozostaną nieleczone. Jeżeli ciecz hydrauliczna przedostanie do skóry, należy zwrócić się o natychmiastową pomoc lekarską bez względu na wielkość obrażeń ciała.
- Układ hydrauliczny może zawierać zmagazynowaną energię. Przed przystąpieniem do konserwacji lub napraw układu hydraulicznego, usuń wszelkie elementy dodatkowe, załącz hamulec postojowy, wyłącz układ przenoszenia obciążenia (jeśli znajduje się na wyposażeniu), wyłącz silnik i wyjmij kluczyk ze stacyjki. Aby zmniejszyć ciśnienie w pomocniczym układzie hydraulicznym, wyłącz silnik zespołu napędowego i przesuń dźwignię sterowania hydraulicznego w lewo i w prawo przed odłączeniem pomocniczych szybkozłączy hydraulicznych.

BEZPIECZEŃSTWO



Procedury bezpieczeństwa dotyczące kosiarki HQ682



Wysoka trawa i gęste zarośla mogą ukrywać duże przeszkody, takie jak skały, pędy drzew itp.

- Sprawdź obszar roboczy pod kątem ukrytych przeszkód i usuń lub oznacz wszelkie przeszkody przed rozpoczęciem pracy.
- Sprawdź obszar pracy i usuń wszelkie przedmioty, które mogą być wyrzucane z maszyny.

Zasady bezpieczeństwa dotyczące zespołów tnących

- Zagrożenie związane z obracającym się ostrzem: Kontakt z obracającymi się ostrzami kosiarki lub innymi ruchomymi częściami może spowodować obrażenia ciała. Ręce i nogi operatora muszą znajdować się w bezpiecznej odległości.
- Obrót jednego ostrza może spowodować obrót kolejnego.
- Niebezpieczeństwo wyrzucania przedmiotów: Nie kieruj wylotu kosiarki w kierunku ludzi, zwierząt ani budynków. Maszyna nie może pracować, jeżeli zdemontowano deflektor(y).
- Jeżeli kosiarka nie kosi, szczególnie podczas przekraczania obszarów niezarośniętych trawą, np. żwirowych, zawsze wyłączaj WOM (wał odbioru mocy), aby zatrzymać ostrza.
- Nie podnoś zespołu tnącego, gdy ostrza pracują.

Bezpieczeństwo opcjonalnego hydraulicznego zestawu podnoszącego

- Układ hydrauliczny osprzętu może zawierać zmagazynowaną energię. Przed przystąpieniem do konserwacji lub napraw układu hydraulicznego przewody hydrauliki pomocniczej osprzętu należy odłączyć od jednostki trakcyjnej. Opuść osprzęt na ziemię, wyłącz silnik jednostki napędowej, przesuwasz pomocniczą dźwignię SDLA w lewo i w prawo, aby usunąć ciśnienie z hydrauliki pomocniczej i rozłącz szybkozłączki hydrauliki pomocniczej.
- Nie odłączaj przewodów hydrauliki pomocniczej od opcjonalnego zestawu podnoszącego, gdy zespół tnący jest w pozycji podniesionej (serwisowej).

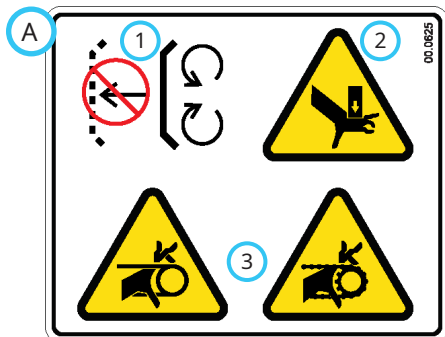
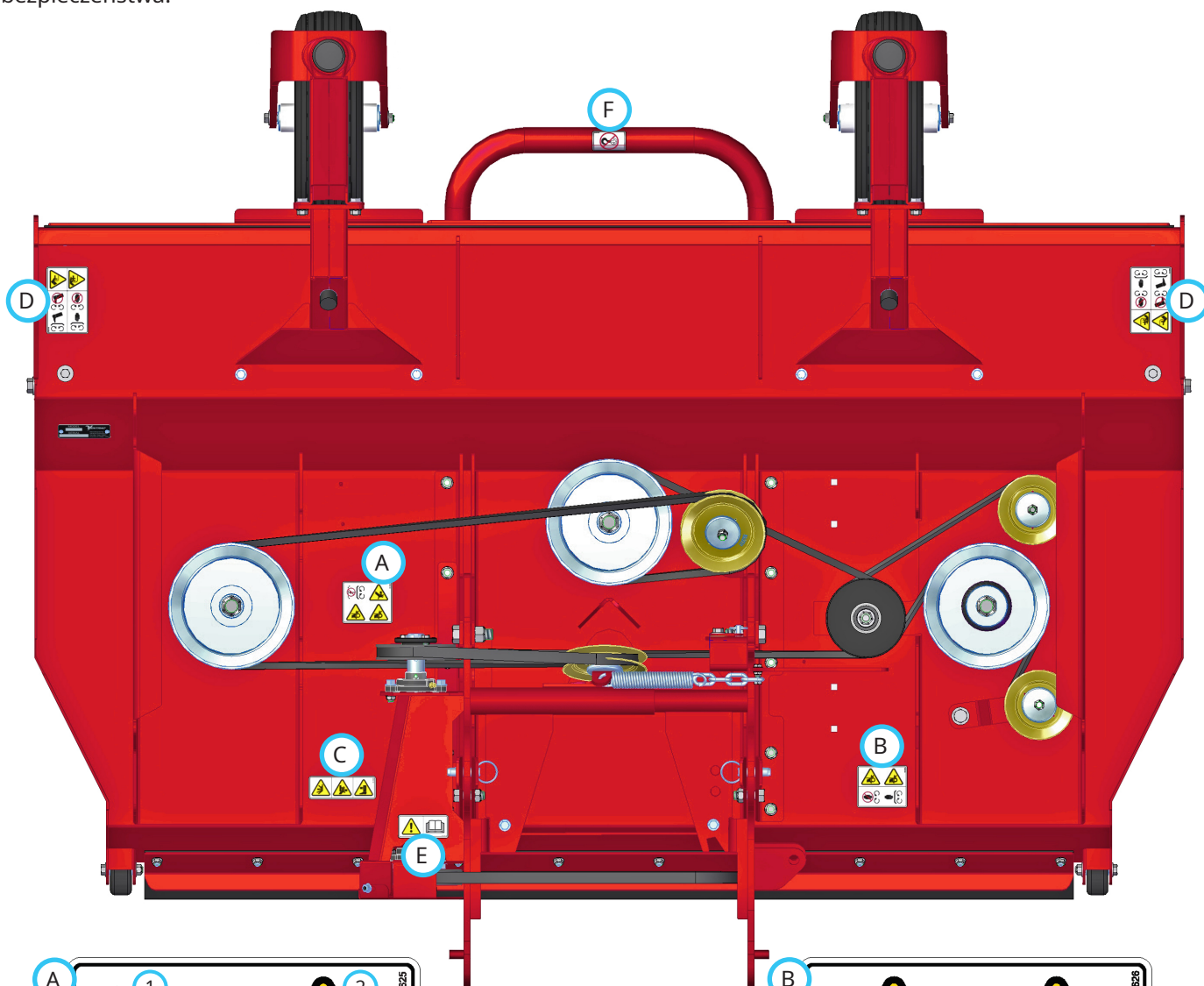
BEZPIECZEŃSTWO

Etykiety bezpieczeństwa

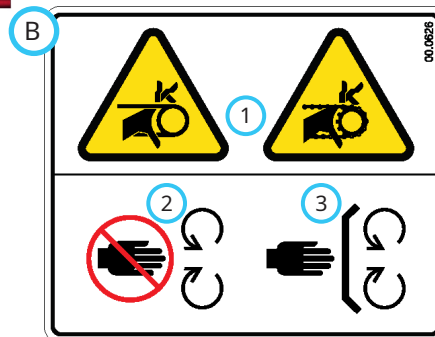
Na osprzęcie muszą znajdować się następujące etykiety bezpieczeństwa.

Wszystkie etykiety bezpieczeństwa muszą być czytelne. Usuń cały smar, brud i zanieczyszczenia z etykiet bezpieczeństwa i etykiet instruktażowych. Jeżeli którekolwiek z etykiet wyblakły, są nieczytelne lub w przypadku ich braku, niezwłocznie skontaktuj się z przedstawicielem handlowym w celu uzyskania informacji na temat wymiany.

Podczas montażu nowych części upewnij się, że do części zamiennych zostały przymocowane aktualne etykiety bezpieczeństwa.

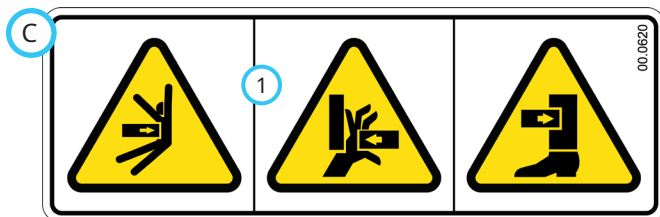


1. Brak osłony — nie uruchamiać urządzenia.
2. Ryzyko ściśnięcia/zmiazdżenia.
3. Ryzyko wciągnięcia palców lub dłoni.

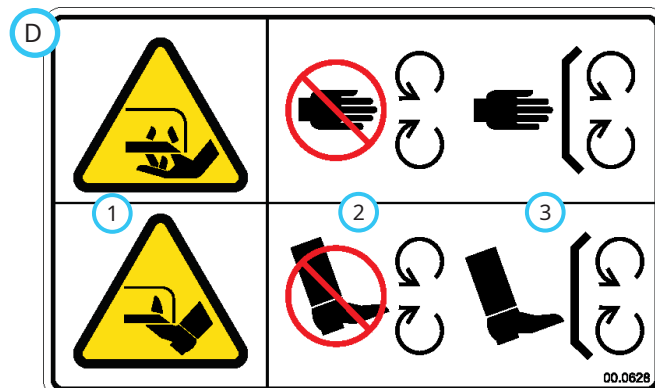


1. Ryzyko wciągnięcia palców lub dłoni.
2. Trzymaj się z dala od części ruchomych.
3. Wszystkie zabezpieczenia i osłony muszą znajdować się na swoim miejscu.

BEZPIECZEŃSTWO



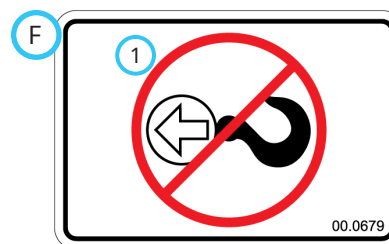
1. Ryzyko ściśnięcia lub zmiążdżenia.



1. Niebezpieczeństwo przecięcia lub odcięcia ręki lub nogi — ostrze kosiarki
2. Trzymaj się z dala od części ruchomych.
3. Wszystkie zabezpieczenia i osłony muszą znajdować się na swoim miejscu.



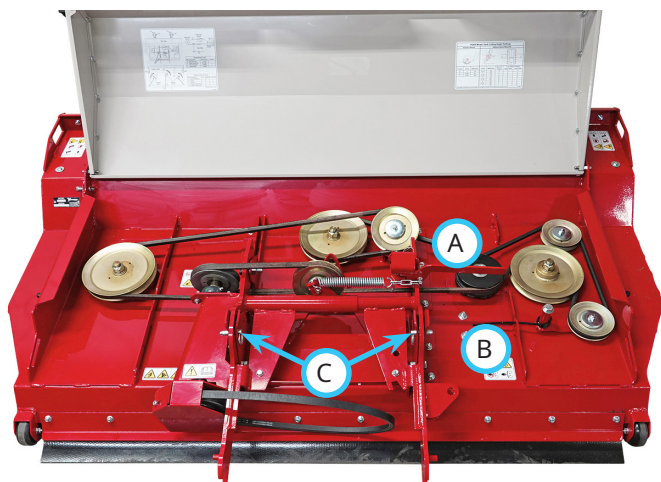
1. Należy przeczytać instrukcję obsługi.



1. Nie jest to punkt do zaczepiania.

Etykieta	Opis	Numer części	Liczba
A	Brak osłony	00.0625	1
B	Ryzyko wciągnięcia	00.0626	1
C	Ryzyko ściśnięcia lub zmiążdżenia	00.0620	1
D	Zagrożenie związane z cięciem — ostrze kosiarki	00.0628	2
E	Przeczytaj Instrukcję obsługi	00.0619	1
F	Nie jest to punkt do zaczepiania	00.0679	1

KONTROLE DZIAŁANIA



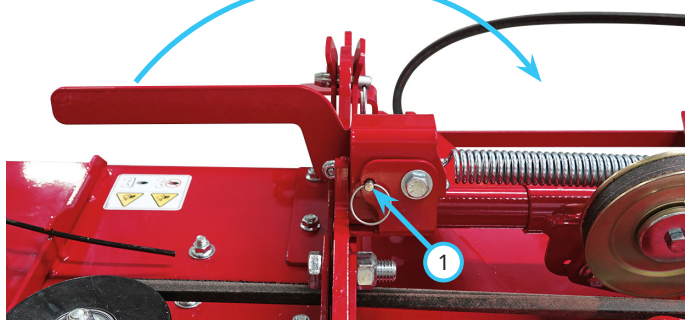
- A. Uchwyt napinania pasa głównego
- B. Sprężyna napinająca prawego pasa
- C. Sworznie ramion zaczepu

Uchwyt napinania pasa głównego

Uchwyt napinania głównego pasa zespołu tnącego (A) służy do luzowania lub napinania głównego pasa zespołu tnącego. Uchwyt napinania pasa głównego należy zwolnić, aby móc obrócić zespół tnący do pozycji serwisowej.

Wyjmij sworznię kulistą (1) z uchwytu napinania pasa głównego i obróć uchwyt o 180 stopni, aby zwolnić naprężenie pasa.

Obróć o 180°



Sprężyna napinająca prawego pasa

Sprężyna napinająca prawego pasa (B) służy do zmniejszania lub zwiększania naciągu pasa prawego wrzeciona zespołu tnącego.

Sworznie ramion zaczepu

Sworznie ramion zaczepu (C) służą do ustawiania tylnej wysokości zespołu tnącego kosiarki oraz do ustawiania wysokości ramienia zaczepu do mocowania do jednostki trakcyjnej. Sworznie służą również do zabezpieczania zespołu tnącego w pozycji odchylonej (serwisowej).

Główna dźwignia SDLA

Pociągnij główną dźwignię* SDLA jednostki trakcyjnej w lewo, aby unieść zespół tnący kosiarki. Naciśnij dźwignię w prawo, aby opuścić zespół tnący kosiarki. Podczas pracy kosiarki główna dźwignia SDLA musi znajdować się w położeniu spoczynkowym (zaryglowanym).

Pomocnicza dźwignia SDLA

Pomocnicza dźwignia SDLA jednostki trakcyjnej steruje opcjonalnym hydraulicznym zestawem podnoszącym zespół tnący. Pociągnij dźwignię w lewo, aby podnieść zespół tnący do położenia serwisowego. Popchnij dźwignię w prawo, aby obniżyć zespół tnący z powrotem do położenia roboczego.

Przenoszenie obciążenia

Warunki terenowe i gruntowe mogą mieć wpływ na odpowiednie ustawienie układu przenoszenia obciążenia. W większości przypadków układ przenoszenia obciążenia* powinien być ustawiony w zakresie od 1/2 do 3/4 maksymalnej wydajności.

*Informacje na temat obsługi elementów sterowania jednostki trakcyjnej znajdują się w instrukcji obsługi jednostki.

PODSTAWOWE INFORMACJE O OBSŁUDZE

Codziennie kontrole

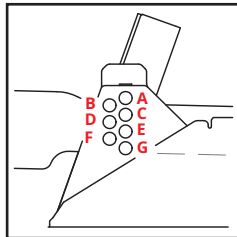
⚠ OSTRZEŻENIE

Przed kontrolą podzespołów lub przed naprawami lub regulacjami należy zawsze załączyć hamulec postojowy, wyłączyć silnik jednostki trakcyjnej, wyjąć kluczyk zapłonu i upewnić się, że wszystkie ruchome części zostały całkowicie zatrzymane.

1. Zaparkuj maszynę na równym podłożu, wyłączając silnik i poczekaj, aż wszystkie płyny będą zimne.
2. Przeprowadź oględziny jednostki trakcyjnej i osprzętu. Sprawdź maszynę pod kątem luzów lub braków, uszkodzonych elementów lub śladów zużycia.
3. Jeśli na wyposażeniu znajduje się hydrauliczny zestaw podnoszący, sprawdź przewody i złączki hydrauliczne. Upewnij się, że połączenia są szczelne.
4. Sprawdź pasy pod kątem uszkodzeń lub nadmiernego zużycia. Zob. rozdział Kontrola pasa w niniejszej instrukcji.
5. Sprawdź ostrza kosiarki i śruby mocujące ostrza kosiarki. Ostrza powinny być ostre i bezpiecznie zamocowane. W razie potrzeby przeprowadź konserwację.

Mocowanie

1. Zamontuj sworznie ramion zaczepu w pozycji G.
2. Powoli wsuń jednostkę trakcyjną w ramiona zaczepu. Wyrównaj ramiona podnoszące jednostki trakcyjnej z ramionami zaczepu osprzętu podnosząc lub opuszczając przedni zaczep i zakończ mocowanie.
3. Po całkowitym zamocowaniu zamknij przednią dźwignię blokującą zaczepu.*
4. Załącz hamulec postojowy* i wyłącz silnik.
5. Umieść pas osprzętu na kole pasowym WOM na jednostce trakcyjnej. Upewnij się, że pas jest prawidłowo osadzony w każdym kole pasowym.
6. Załącz drążek napinacza paska WOM.
7. Jeśli na wyposażeniu znajduje się hydrauliczny zestaw podnoszący, wyczyść końcówki* węży i podłącz je do szybkozłączki hydraulicznych jednostki trakcyjnej. Podłącz przewody i szybkozłącza zgodnie z ewentualnymi oznaczeniami kolorowymi (czerwony z czerwonym itd.).
8. Przesuń sworznie ramion zaczepu na pożądaną wysokość koszenia.



Zdejmowanie

1. Zaparkuj jednostkę trakcyjną na płaskim terenie i załącz hamulec postojowy.*
2. Przełóż sworznie ramion zaczepu w położenie G.
3. Opuść osprzęt na podłoże.
4. Wyłącz silnik jednostki trakcyjnej.
5. Rozłącz drążek napinacza paska WOM.
6. Zdejmij pas osprzętu z koła pasowego WOM jednostki trakcyjnej.
7. Jeśli na wyposażeniu znajduje się hydrauliczny zestaw podnoszący, odłącz szybkozłącza układu hydraulicznego od jednostki trakcyjnej i zabezpiecz końcówki przewodów w otworach ramy górnej na osprzęcie.
8. Odłącz przednią dźwignię blokującą zaczep.*
9. Uruchom ponownie jednostkę trakcyjną i powoli odsuń ją od osprzętu. W rozłączeniu może pomóc ruch kierownicy na boki.

Procedura obsługiwa

Przed rozpoczęciem pracy przeprowadź kontrolę codzienną, upewnij się, że kosiarka jest ustawiona na wybranej wysokości cięcia oraz że sworznie ramion zaczepu znajdują się we właściwym położeniu. Upewnij się, że układ przekazywania obciążenia jednostki trakcyjnej jest prawidłowo ustawiony.

Sprawdź obszar koszenia i usuń kamienie, patyki i inne przedmioty, które mogłyby zostać wyrzucone przez maszynę lub zakleszczyć się między ostrzami.

Opuść zespół tnący kosiarki na podłoże i umieść główną dźwignię SDLA jednostki trakcyjnej w położenie spoczynkowe.

Przy obrotach jednostki trakcyjnej w zakresie od 2000 do 3000 obr./min załącz WOM, a następnie ustaw obroty silnika korzystając z przepustnicy.

Zacznij jechać do przodu po wybranej trasie koszenia. Należy unikać przeszkód i usuwać zanieczyszczenia. Po osiągnięciu krawędzi obszaru koszenia zawróć jednostką trakcyjną z kosiarką i ustaw się do kolejnego przejazdu.

*Informacje na temat obsługi elementów sterowania jednostką trakcyjną znajdują się w instrukcji obsługi jednostki.

DZIAŁANIE OGÓLNE

Transport osprzętu

Przetransportuj osprzęt z przednim zaczepem jednostki trakcyjnej i ustawiony w położenie podniesione, aby zmniejszyć zużycie sprzętu. Po nierównej i chropowatej powierzchni poruszaj się powoli, aby utrzymać kontrolę nad jednostką trakcyjną i zmniejszyć drgania oddziałujące na jednostkę trakcyjną i osprzęt. Przed transportem osprzętu należy zawsze odłączyć WOM jednostki trakcyjnej.

Regulacja wysokości cięcia (koła stałe)

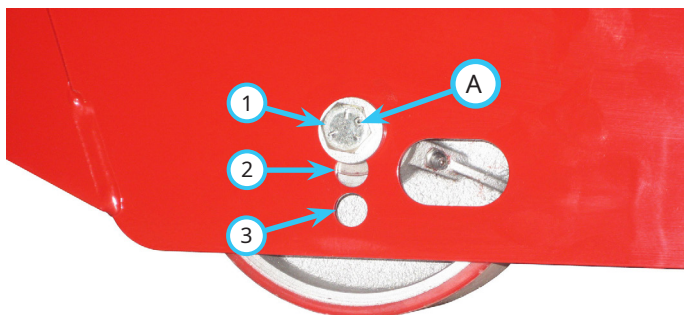
1. Zaparkuj jednostkę trakcyjną z zespołem tnącym na równym płaskim terenie i załącz hamulec postojowy.

⚠ OSTRZEŻENIE

Przypadkowe obniżenie zespołu tnącego kosiarki może spowodować uwięzienie osoby lub osprzętu.

Podczas regulacji zespołu tnącego w położeniu podniesionym musi być on bezpiecznie podparty za pomocą klocków lub lewarków.

2. Unieś przód jednostki tnącej kosiarki i podnieś jednostkę tnącą kosiarki za pomocą klocków lub lewarków.
3. Wyłącz silnik i wyjmij kluczyk zapłonu.
4. Wyciągnij śrubę mocującą koła (A) i przestaw koło w żądane położenie.



Położenie koła	Milimetry	Cale
1	76	3
2	92	3 $\frac{5}{8}$
3	108	4 $\frac{1}{4}$

5. Ponownie przykręć śrubę mocującą koła i dokręć ją momentem 102 N·m.
6. Powtórz tę samą czynność dla koła po przeciwnej stronie jednostki tnącej kosiarki.
7. Opuść zespół tnący na podłoże i ustaw podstawową dźwignię SDLA w położeniu spoczynkowym.

8. Zmierz odległość od powierzchni ziemi do górnej powierzchni zespołu tnącego kosiarki w pokazanych miejscach (B i C). Jeżeli pomiar w tylnej lokalizacji jest mniejszy od pomiaru przedniego lub większy o ponad 6,5 mm od pomiaru przedniego, należy przestawić sworznie ramion zaczepu.



9. Aby opuścić tył zespołu tnącego, przesun sworznie ramion zaczepu w wyższe położenie. Aby unieść tył zespołu tnącego, przesun sworznie ramion zaczepu w niższe położenie.
10. Po zmianie położenia sworzni ramienia zaczepu sprawdź ponownie zespół tnący kosiarki, aby upewnić się, że znajduje się on poziomo.

DZIAŁANIE OGÓLNE

Regulacja wysokości cięcia (koła obrotowe)

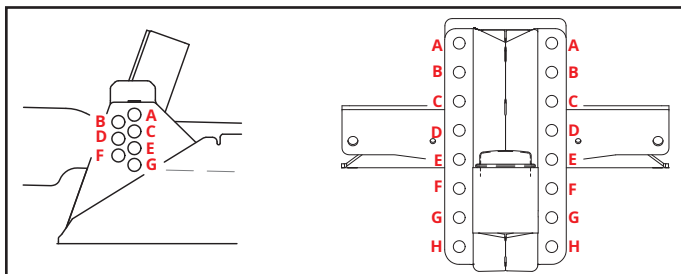
1. Zaparkuj jednostkę trakcyjną z zespołem tnącym na równym płaskim terenie i załącz hamulec postojowy.

OSTRZEŻENIE

Przypadkowe obniżenie zespołu tnącego kosiarki może spowodować uwięzienie osoby lub osprzętu.

Podczas regulacji zespołu tnącego w położeniu podniesionym musi być on bezpiecznie podparty za pomocą klocków lub lewarków.

2. Unieś przód jednostki tnącej kosiarki i podnieś jednostkę tnącą kosiarki za pomocą klocków lub lewarków.
3. Wyłącz silnik i wyjmij kluczyk zapłonu.
4. Na podstawie tabeli określ położenie kół przednich i sworzni ramion zaczepu dla wybranej wysokości cięcia.



Cale	Milimetry	Położenia sworzni ramienia zaczepu	Położenie koła przedniego	
			Śruby górne	Śruby dolne
3½	89	B	E	H
4	102	C	E	H
4½	114	C	D	G
5	127	D	D	G
5½	140	D	C	F
6	152	E	C	F
6½	165	F	B	E
7	178	F	A	D

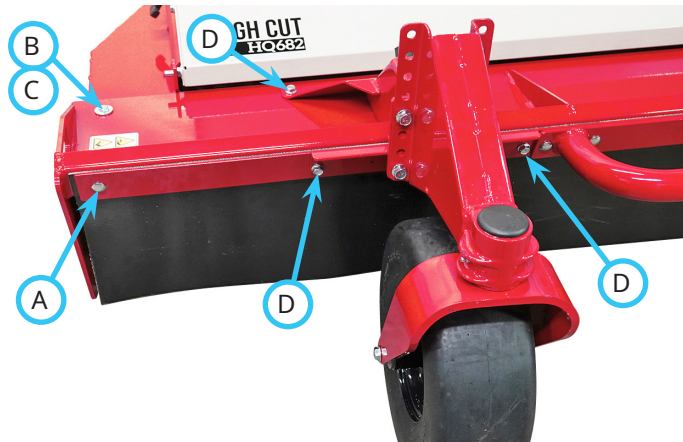
*Wartość wysokości cięcia jest przybliżona i może różnić się w zależności od modelu jednostki trakcyjnej, stylu opony itd.

5. Umieść sworznie ramion zaczepu ramion prawego i lewego zaczepu w odpowiednim położeniu wysokości cięcia.
6. Wykręć cztery śruby mocujące ramę koła obrotowego do wspornika montażowego.
7. Przesuń ramę koła obrotowego w pożądaną wysokość cięcia i ponownie załóż cztery śruby. Moment obrotowy wynosi 42 N·m.
8. Powtórz tę samą czynność dla przedniego koła po przeciwnej stronie jednostki tnącej kosiarki.

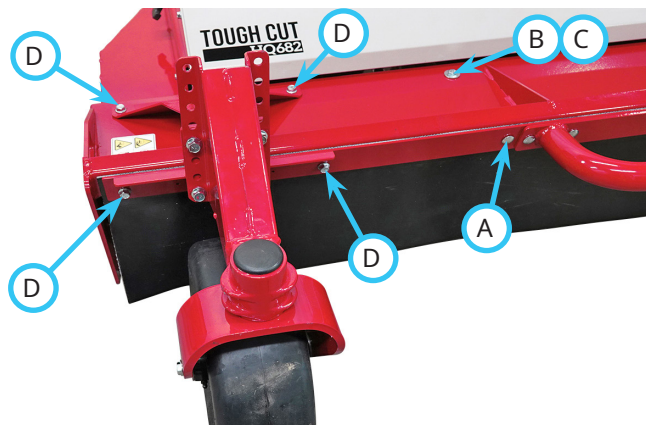
Zewnętrzne położenie koła obrotowego

Koła obrotowe można ustawić bliżej zewnętrznych krawędzi zespołu tnącego kosiarki.

1. Odkręć śrubę zamkową (A) i nakrętkę z przedniego zacisku opaski i śrubę (B), podkładkę (C) i nakrętkę z rowka w ramie zespołu tnącego.



2. Wykręć cztery śruby kołnierzowe (D) i nakrętki z ramy mocującej koło.
3. Przesuń ramę mocującą koło do dwóch zewnętrznych zestawów otworów montażowych i zamontuj ją z powrotem za pomocą czterech śrub kołnierzowych (D) i nakrętek. Moment dokręcania wynosi 24 N·m.



4. Przykręć z powrotem śrubę zamkową (A) i nakrętkę w przednim zacisku opaski. Moment dokręcania wynosi 24 N·m.
5. Przykręć z powrotem śrubę (B), podkładkę (C) i nakrętkę w wewnętrznym rowku w ramie zespołu tnącego. Moment dokręcania wynosi 24 N·m.
6. Powtórz czynność dla drugiego koła obrotowego.

OBSŁUGA TECHNICZNA

⚠ OSTRZEŻENIE

Przed kontrolą podzespołów lub przed naprawami lub regulacjami należy zawsze załączyć hamulec postojowy, wyłączyć silnik jednostki trakcyjnej, wyjąć kluczyk zapłonu i upewnić się, że wszystkie ruchome części zostały całkowicie zatrzymane.

UWAGA

Jeżeli jakikolwiek element wymaga wymiany, używaj wyłącznie oryginalnych części zamiennych Ventrac.

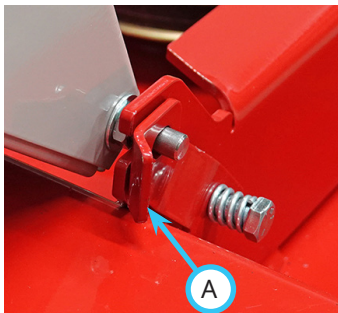
Czyszczenie i ogólna konserwacja

Aby uzyskać najlepsze rezultaty i aby zachować wygląd zespołu tnącego, po zakończeniu pracy oczyść lub umyj kosiarkę w celu usunięcia nagromadzonych ścinków, liści i zabrudzeń. Dostęp do spodniej części zespołu tnącego opisano w rozdziale Procedura podnoszenia zespołu tnącego.

Podczas mycia zespołu tnącego kosiarki nie spryskuj bezpośrednio łożysk ani uszczelnień. Po myciu należy prowadzić kosiarkę tak, aby woda nie znajdowała się na uszczelnieniach lub łożyskach układu napędowego. Po zakończeniu mycia ustaw zespół tnący z powrotem w pozycji roboczej. Przejedź jednostką trakcyjną z zespołem tnącym na czyste miejsce, w którym nie znajdują się odpady i włącz WOM na 30 sekund, aby usunąć nagromadzoną wodę.

Demontaż i montaż osłony zespołu tnącego

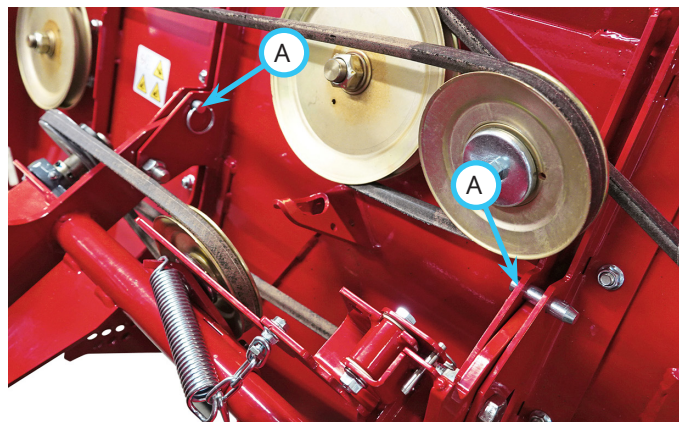
1. Otwórz gumowe zatrzaski z tyłu osłony zespołu tnącego.
2. Otwórz osłonę zespołu tnącego.
3. Od przodu zespołu tnącego kosiarki wyciągnij płytę zatrzasku (A) z dala od zawiasu.
4. Wyciągnij lewą stronę zespołu tnącego ze wspornika zawiasu do przodu.
5. Przesuń osłonę zespołu tnącego w lewo, aby wyjąć prawy czop zawiasu ze wspornika zawiasu.
6. Aby zamontować osłonę zespołu tnącego z powrotem, wsuń prawy czop zawiasu w otwór we wsporniku zawiasu.
7. Ustaw lewy czop zawiasu równo z otworem we wsporniku zawiasu i wepchnij, aż zatrzask zablokuje czop na swoim miejscu.



Procedura podnoszenia zespołu tnącego (pozycja serwisowa)

Procedura podnoszenia ręcznego

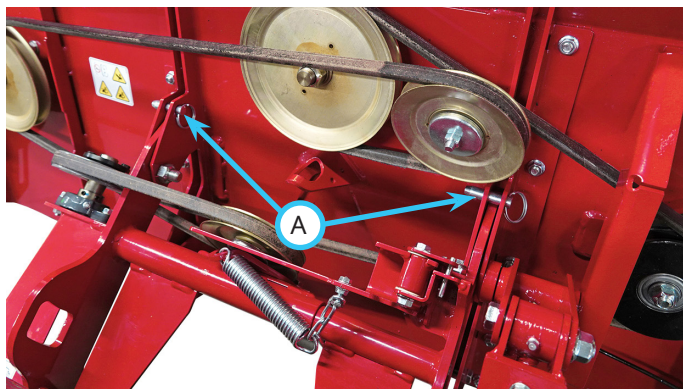
1. Zaparkuj jednostkę napędową z kosiarką na równej i poziomej powierzchni.
2. Załącz hamulec postojowy, wyłącz silnik i wyjmij kluczyk zapłonu.
3. Zdejmij osłonę zespołu tnącego.
4. Wyjmij sworzeń kulisty z uchwytu napinania pasa głównego i obróć uchwyt o 180 stopni, aby zwolnić naprężenie głównego pasa zespołu tnącego.
5. Wyjmij sworznie ramion zaczepu ze wsporników montażowych ramion zaczepu.
6. Uruchom ponownie silnik i unieś przedni zaczep jednostki trakcyjnej w najwyższe położenie.
7. Wyłącz silnik i wyjmij kluczyk zapłonu.
8. Unieś przód zespołu tnącego w położenie zbliżone do pionu i zamocuj sworznie ramion zaczepu (A) w przednich otworach montażowych, aby zablokować zespół tnący w położeniu pionowym.



9. Aby powrócić do położenia roboczej, wyjmij sworznie ramion zaczepu (A) z przodu ramion zaczepu i obróć zespół tnący kosiarki w położenie robocze.
10. Opuść zespół tnący kosiarki na podłoże.
11. Ponownie zamocuj sworznie ramion zaczepu we wspornikach montażowych ramion zaczepu.
12. Upewnij się, że pas jest prawidłowo osadzony w rowkach kół pasowych, obróć uchwyt napinający główny pas zespołu tnącego o 180 stopni, aby go napiąć i zabezpiecz sworzniem kulistym.
13. Ponownie załóż osłonę zespołu tnącego.

Procedura opcjonalnego podnoszenia hydraulicznego

1. Zaparkuj jednostkę napędową z kosiarką na równej i poziomej powierzchni.
2. Załącz hamulec postojowy, wyłącz silnik i wyjmij kluczyk zapłonu.
3. Zdejmij osłonę zespołu tnącego.
4. Wyjmij sworznie kulisty z uchwytu napinania pasa głównego i obróć uchwyt o 180 stopni, aby zwolnić napięcie głównego pasa zespołu tnącego.
5. Wyjmij sworznie ramion zaczepu ze wsporników montażowych ramion zaczepu.
6. Wróć na fotel operatora, uruchom silnik i unieś przedni zaczep jednostki napędowej w najwyższe położenie.
7. Pociągnij pomocniczą dźwignię SDLA w lewo i trzymaj ją w tym położeniu, aż zespół tnący zatrzyma się w pozycji prawie pionowej.
8. Wyłącz silnik i wyjmij kluczyk zapłonu.
9. Zamontuj sworznie ramion zaczepu (A) w przednich otworach montażowych, aby zablokować zespół tnący w pozycji pionowej.



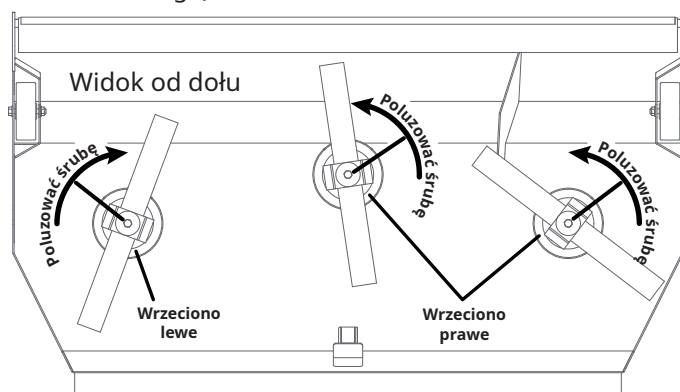
10. Aby ustawić zespół tnący z powrotem w położeniu roboczym, wyjmij sworznie ramion zaczepu (A) ze wsporników montażowych ramienia zaczepu, wróć na fotel operatora, uruchom silnik i opuść zespół tnący do położenia roboczego, popychając pomocniczą dźwignię SDLA w prawo. UWAGA: Jeśli przedni zaczep obniży się z powodu przepływów w układzie hydraulicznym, przed wyjęciem sworzni ramion zaczepu konieczne może być uruchomienie silnika i podniesienie przedniego zaczepu.
11. Opuść zespół tnący kosiarki na podłoże.
12. Wyłącz silnik i wyjmij kluczyk zapłonu.
13. Ponownie zamocuj sworznie ramion zaczepu we wspornikach montażowych ramion zaczepu.
14. Upewnij się, że pas jest prawidłowo osadzony w rowkach kół pasowych, obróć uchwyt napinający główny pas zespołu tnącego o 180 stopni, aby go napiąć i zabezpiecz sworzniem kulistym.
15. Ponownie załóż osłonę zespołu tnącego.

Kontrola/wymiana ostrzy kosiarki

⚠ UWAGA

Ostrza kosiarki mogą być ostre. Podczas pracy z ostrzami kosiarki należy zawsze nosić grube rękawice.

1. Obróć zespół tnący kosiarki w położenie serwisowe.
2. Sprawdź ostrza kosiarki, aby upewnić się, że krawędzie tnące są ostre. Jeżeli ostrza są tępe lub uszkodzone, należy je zdemontować i naostrzyć lub wymienić.
3. Umieść mały kawałek drewna 2 x 4 między końcem ostrza a odpowiednią częścią konstrukcyjną zespołu tnącego kosiarki, aby zapobiec obracaniu się ostrza.
4. Aby ustalić, które wrzeciono jest lewe, a które prawe i jaki jest kierunek demontażu śrub, należy zapoznać się z poniższym schematem (pokazanym z przodu kosiarki z zespołem tnącym wysuniętym do położenia serwisowego).



5. Zdemonstuj ostrza w celu naostrzenia lub wymiany.
6. Podczas montażu ostrza drewniany blok należy umieścić w położeniu, aby zapobiec obracaniu się ostrza podczas dokręcania śruby.
7. Dokręć śruby ostrza momentem 108 N·m.

Ostrzenie ostrza kosiarki

Ostrza kosiarki powinny być ostre i wyważone przez profesjonalistę. Należy zachować wyważenie, ten sam skos i długość ostrej powierzchni.

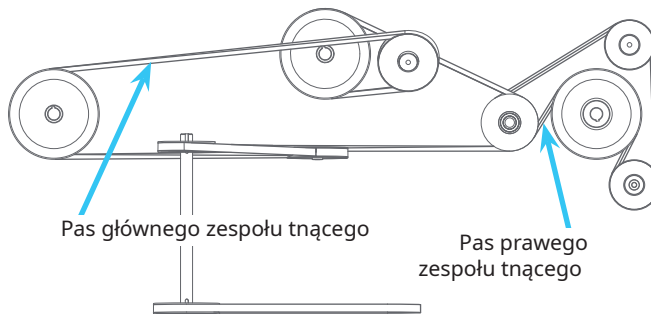
Kontrola pasów

Kontrola pasów napędowych osprzętu może zapobiec nagłym awariom pasa przez znalezienie problemów zanim spowodują one zerwanie pasa.

Typowe zużycie pasa napędowego może spowodować warunki pokazane na schemacie. W przypadku wystąpienia któregokolwiek z tych warunków pas napędowy będzie wymagać wymiany.



7. Zdejmij stary pas z kół pasowych wrzeciona.
8. Zamontuj nowy pas na kołach pasowych wrzeciona, jak pokazano na schemacie pasów.



Wymiana pasa napędowego osprzętu

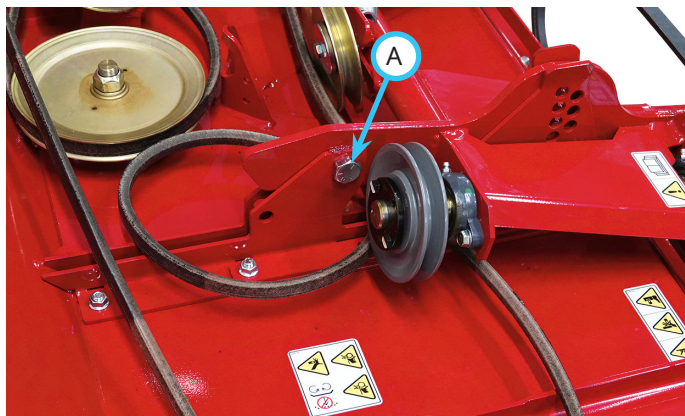
1. Odłącz zespół tnący kosiarki od jednostki trakcyjnej.
2. Zdejmij osłonę koła pasowego napędu (A).
3. Zdejmij stary pas osprzętu i załóż nowy pas na kole pasowym.
4. Zamontuj osłonę koła pasowego napędu. Dokręć nakrętkę z momentem 11 N·m.



9. Załóż pas wokół wspornika mocującego ramienia lewego zaczepu w sposób przedstawiony w kroku dotyczącym demontażu.
10. Ponownie zamocuj zespół ramienia zaczepu we wspornikach montażowych i dokręć śruby momentem 205 N·m.
11. Umieść pętlę pasa na kole pasowym wału napędowego i kole pasowym napinacza pasa.
12. Sprawdź, czy pas jest prawidłowo poprowadzony i osadzony w rowku każdego koła pasowego.
13. Obróć uchwyt napinający główny pas zespołu tnącego o 180 stopni, aby go napiąć i zabezpiecz sworzniem kulistym.
14. Zamontuj ponownie dwa tylne sworznie kuliste u góry ramion zaczepu.
15. Zamknij i zatrzaśnij pokrywę zespołu tnącego.

Wymiana pasa głównego zespołu tnącego

1. Odłącz zespół tnący kosiarki od jednostki trakcyjnej.
2. Otwórz osłonę zespołu tnącego.
3. Wyjmij sworznie kuliste z uchwytu napinania pasa głównego i obróć uchwyt o 180 stopni, aby zwolnić naprężenie głównego pasa zespołu tnącego.
4. Wyjmij sworznie ramion zaczepu ze wsporników montażowych ramion zaczepu.
5. Zdejmij pas z koła pasowego napinacza pasa i przesuń pętlę pasa na koniec ramienia lewego zaczepu, aby pas był owinięty wokół wsporników montażowych ramienia lewego zaczepu.

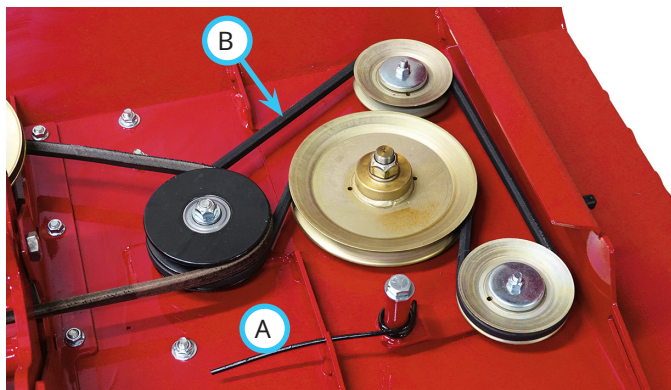


6. Wykręć śruby mocujące (A) z ramion lewego i prawego zaczepu i zdejmij zespół ramion zaczepu z przednich wsporników montażowych.

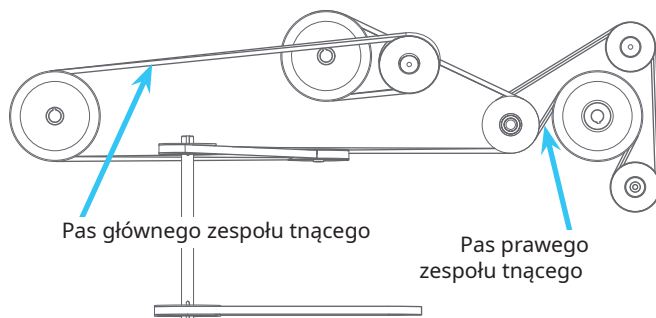
OBSŁUGA

Wymiana pasów z prawego zespołu tnącego

1. Odłącz zespół tnący kosiarki od jednostki trakcyjnej.
2. Otwórz osłonę zespołu tnącego.
3. Wyjmij sworzeń kulisty z uchwytu napinania pasa głównego i obróć uchwyt o 180 stopni, aby zwolnić naprężenie głównego pasa zespołu tnącego.
4. Ściągnij pas głównego zespołu tnącego z górnego rowka podwójnego koła pasowego napędzającego pas prawego zespołu tnącego.
5. Zwolnij sprężynę napinającą pasa prawego zespołu tnącego (A).



6. Zdejmij stary pas prawego zespołu tnącego (B).
7. Zamontuj nowy pas prawego zespołu tnącego na kołach pasowych, jak pokazano na schemacie pasów. Pas prawego zespołu tnącego jest montowany w dolnym rowku podwójnego koła pasowego.

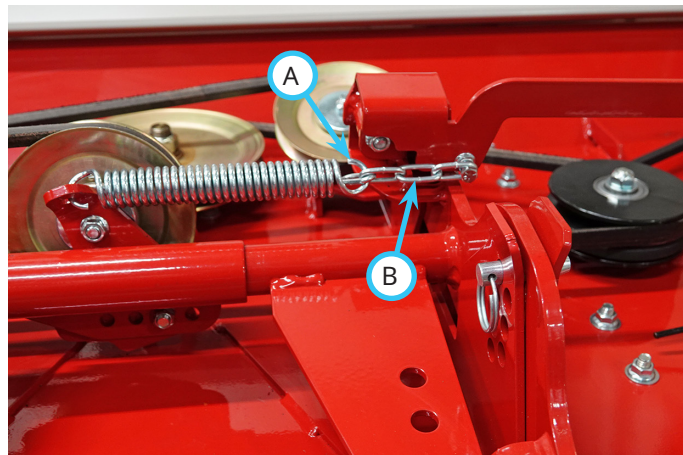


8. Załóż sprężynę napinającą pasa prawego zespołu tnącego (C).
9. Umieść pas głównego zespołu tnącego w górnym rowku podwójnego koła pasowego i upewnij się, że pas jest osadzony w rowku każdego koła pasowego.
10. Obróć uchwyt napinający główny pas zespołu tnącego o 180 stopni, aby go napiąć i zabezpiecz sworzniem kulistym.
11. Zamknij i zatrzaśnij pokrywę zespołu tnącego.

Regulacja naprężenia pasa głównego zespołu tnącego

Jeżeli główny pas zespołu tnącego przesunie się podczas normalnego koszenia, należy wyregulować jego naciąg.

1. Otwórz osłonę zespołu tnącego.
2. Wyjmij sworzeń kulisty z uchwytu napinania pasa głównego i obróć uchwyt o 180 stopni, aby zwolnić naprężenie głównego pasa zespołu tnącego.
3. Przełóż hak sprężyny (A) w kolejne ogniwo łańcucha (B) — bliżej uchwytu napinającego pasa głównego.



4. Obróć uchwyt napinający główny pas zespołu tnącego o 180 stopni, aby go napiąć i zabezpiecz sworzniem kulistym.
5. Zamknij i zatrzaśnij pokrywę zespołu tnącego.

OBSŁUGA

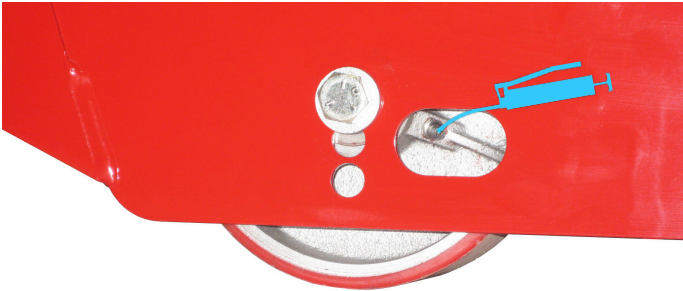
Miejsca smarowania

Smarowanie jest wymagane w następujących miejscach za pomocą smaru litowego NLGI #2.

Oczyść smarowniczkę przed nałożeniem smaru.

Częstotliwość serwisowania i ilość smaru podano w harmonogramie konserwacji.

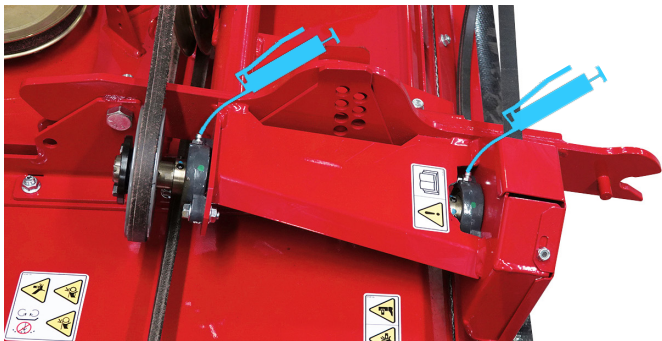
1. Nasmaruj koła stałe (prawe i lewe).



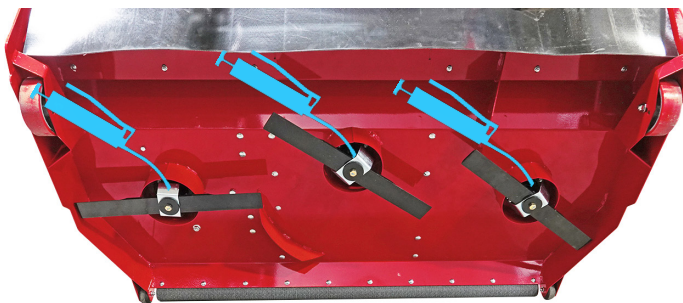
2. Nasmaruj osie i czopy kół samonastawnych.



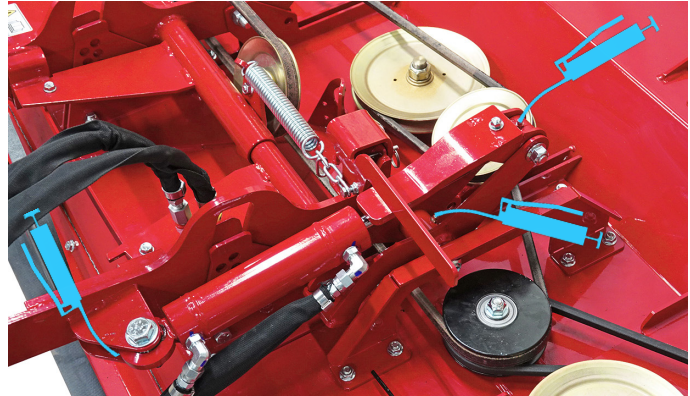
3. Nasmaruj łożyska wału napędowego.



4. Nasmaruj wrzeciona.



5. Jeśli na wyposażeniu znajduje się hydrauliczny zestaw podnoszący, nasmaruj końcówki siłowników i wspornik wahacza podnoszenia.



Przechowywanie

Przygotowanie osprzętu do przechowywania

1. Wyczyść osprzęt, aby usunąć nagromadzenia ścinków, liści i zanieczyszczeń.
2. Sprawdź maszynę pod kątem luzów lub braków, uszkodzonych elementów lub śladów zużycia. Napraw lub wymień wszystkie uszkodzone lub zużyte części.
3. Sprawdź pasy, wrzeciona i ostrza kosiarki. Napraw lub wymień wszystkie uszkodzone lub zużyte części.
4. Sprawdź etykiety bezpieczeństwa. Wymień wszystkie etykiety, które są wyblakłe, nieczytelne lub sprawdź czy ich nie brakuje.
5. Nałóż smar na wszystkie punkty smarowania i usuń nadmiar smaru.
6. Jeśli zespół tnący wyposażono w hydrauliczny zestaw podnoszący, sprawdź czy przewody hydrauliczne nie są uszkodzone lub zużyte. Sprawdź przewody hydrauliczne i armaturę pod kątem szczelności połączeń.
7. Skontroluj malowane elementy pod kątem wiórów, zarysowań lub rdzy. W razie potrzeby oczyść i wykonaj zaprawki powierzchni.

Zdejmowanie osprzętu po przechowywaniu

1. Oczyść osprzęt, aby usunąć nagromadzony pył lub zanieczyszczenia.
2. Sprawdź osprzęt zgodnie z instrukcjami w rozdziale dotyczącym codziennej kontroli w niniejszej instrukcji.
3. Przetestuj osprzęt, aby upewnić się, że wszystkie elementy działają prawidłowo.

OBSŁUGA

Harmonogramy konserwacji

	liczba lokalizacji	liczba pomp	W razie potrzeby	Codzienna	Po 50 godzinach	Po 100 godzinach	Po 150 godzinach	Po 200 godzinach	Po 250 godzinach	Po 300 godzinach	Po 350 godzinach	Po 400 godzinach	Po 450 godzinach	Po 500 godzinach	Po 550 godzinach	Po 600 godzinach	Po 650 godzinach	Po 700 godzinach	Po 750 godzinach	Po 800 godzinach	Po 850 godzinach	Po 900 godzinach	Po 950 godzinach	Po 1000 godzinach	Co roku	
Smar i smarowanie: Zob. rozdział Smarowanie																										
Łożysko wału napędowego	2	1			✓	✓	✓	✓	✓	✓	✓	✓	✓	✓	✓	✓	✓	✓	✓	✓	✓	✓	✓	✓	✓	
Koło stałe	2	1			✓	✓	✓	✓	✓	✓	✓	✓	✓	✓	✓	✓	✓	✓	✓	✓	✓	✓	✓	✓	✓	
Koło obrotowe samonastawne	2	1			✓	✓	✓	✓	✓	✓	✓	✓	✓	✓	✓	✓	✓	✓	✓	✓	✓	✓	✓	✓	✓	
Oś koła obrotowego	2	^	**		✓	✓	✓	✓	✓	✓	✓	✓	✓	✓	✓	✓	✓	✓	✓	✓	✓	✓	✓	✓	✓	
Wrzeciono	3	3			✓	✓	✓	✓	✓	✓	✓	✓	✓	✓	✓	✓	✓	✓	✓	✓	✓	✓	✓	✓	✓	
Końcówki siłownika podnośnika hydraulicznego	2	^			✓	✓	✓	✓	✓	✓	✓	✓	✓	✓	✓	✓	✓	✓	✓	✓	✓	✓	✓	✓	✓	
Wspornik wahacza podnoszenia hydraulicznego	2	^			✓	✓	✓	✓	✓	✓	✓	✓	✓	✓	✓	✓	✓	✓	✓	✓	✓	✓	✓	✓	✓	
Kontrola																										
Sprawdź pod kątem luźnych, brakujących lub zużytych części				✓																						
Sprawdź pasy i koła pasowe				✓																						
Sprawdź ostrza i śruby mocujące ostrzy Dokręć z momentem 108 N·m				✓																						
Sprawdź śruby przegubu zaczepu (Dokręć z momentem 205 N·m)					✓		✓		✓		✓		✓		✓		✓		✓		✓		✓		✓	
Sprawdź etykiety bezpieczeństwa				✓																						
^Smarować do momentu, gdy widoczny będzie świeży smar.																										
**Eksploatacja w trudnych warunkach może wymagać częstszych okresów serwisowania.																										

Lista kontrolna konserwacji

	liczba lokalizacji	liczba pomp	W razie potrzeby	Codzienna	Po 50 godzinach	Po 100 godzinach	Po 150 godzinach	Po 200 godzinach	Po 250 godzinach	Po 300 godzinach	Po 350 godzinach	Po 400 godzinach	Po 450 godzinach	Po 500 godzinach	Po 550 godzinach	Po 600 godzinach	Po 650 godzinach	Po 700 godzinach	Po 750 godzinach	Po 800 godzinach	Po 850 godzinach	Po 900 godzinach	Po 950 godzinach	Po 1000 godzinach	Co roku	
Smar i smarowanie: Zob. rozdział Smarowanie																										
Łożysko wału napędowego	2	1																								
Koło stałe	2	1																								
Koło obrotowe samonastawne	2	1																								
Oś koła obrotowego	2	^	**																							
Wrzeciono	3	3																								
Końcówki siłownika podnośnika hydraulicznego	2	^																								
Wspornik wahacza podnoszenia hydraulicznego	2	^																								
Kontrola																										
Sprawdź pod kątem luźnych, brakujących lub zużytych części																										
Sprawdź pasy i koła pasowe																										
Sprawdź ostrza i śruby mocujące ostrzy Dokręć z momentem 108 N·m																										
Sprawdź śruby przegubu zaczepu (Dokręć z momentem 205 N·m)																										
Sprawdź etykiety bezpieczeństwa																										
^Smarować do momentu, gdy widoczny będzie świeży smar.																										
**Eksploatacja w trudnych warunkach może wymagać częstszych okresów serwisowania.																										

DANE TECHNICZNE

Wymiary

Wysokość całkowita	56 cm
Długość całkowita	150 cm
Szerokość całkowita	175 cm
Ciężar	215,5 kg
Szerokość cięcia	173 cm
Zakres wysokości cięcia (koła stałe)	76-108 mm
Zakres wysokości cięcia (przednie koła obrotowe)	89-178 mm

Cechy charakterystyczne

- Wytrzymała konstrukcja zespołu tnącego.
- Konstrukcja zespołu tnącego z wylotem z tyłu.
- Konstrukcja zespołu tnącego umożliwiająca podnoszenie.
- Wytrzymałe ostrza kosiarki.

Zobacz wszystkie podręczniki



Odwiedź stronę ventrac.com/manuals, aby zapoznać się z najnowszą wersją niniejszej instrukcji obsługi.

Do pobrania dostępny jest również podręcznik części.