

Manualul operatorului

# HQ682

Mașină de tuns iarba cu tăiere grosieră





500 Venture Drive  
Orrville Oh 44667  
www.ventrac.com

Vedeți toate manualele



Vizitați [ventrac.com/manuals](http://ventrac.com/manuals) pentru cea mai recentă versiune a acestui manual al operatorului.

Este disponibil și un manual pentru piese care se poate descărca.

## Pentru Proprietar Informații de contact și Identificarea produsului

Dacă trebuie să contactați un distribuitor autorizat Ventrac pentru informații privind lucrările de service pentru un produs, furnizați întotdeauna modelul și numerele de serie ale produsului în cauză.

Vă rugăm să completați următoarele informații pentru referință ulterioară. Vedeți imaginea/imaginile de mai jos pentru a găsi locația numerelor de identificare. Înregistrați-le în spațiile puse la dispoziție.

Data achiziției: \_\_\_\_\_

Distribuitor: \_\_\_\_\_

Adresa distribuitorului: \_\_\_\_\_  
\_\_\_\_\_

Numărul de telefon al distribuitorului: \_\_\_\_\_

Numărul de fax al distribuitorului: \_\_\_\_\_

Nr. Model (A): \_\_\_\_\_

Nr. Serie (B): \_\_\_\_\_



Venture Products Inc. își rezervă dreptul de a aduce modificări designului sau specificațiilor fără obligația de a aduce modificări asemănătoare produselor fabricate anterior.

# CUPRINS

<b>INTRODUCERE</b>	<b>PAGINA 5</b>
Descrierea produsului. . . . .	5
De ce am nevoie de un Manual al operatorului?. . . . .	5
Utilizarea manualului . . . . .	6
Glosarul manualului. . . . .	6
<b>SIGURANȚĂ</b>	<b>PAGINA 7</b>
Proceduri de siguranță generale . . . . .	7
Pregătirea necesară . . . . .	7
Cerințe privind Echipamentele individuale de protecție (EIP) . . . . .	7
Siguranța utilizării . . . . .	7
Nu acceptați pasageri. . . . .	9
Utilizarea în pantă . . . . .	9
Transportul cu un camion sau o remorcă. . . . .	10
Întreținere . . . . .	10
Măsuri de siguranță pentru combustibil . . . . .	11
Siguranța componentelor hidraulice . . . . .	12
Siguranța unității de tăiere . . . . .	13
Siguranța Setului hidraulic opțional pentru întoarcere . . . . .	13
Autocolante de siguranță. . . . .	14
<b>COMENZI OPERAȚIONALE</b>	<b>PAGINA 16</b>
Mâner de tensionare pentru cureaua principală. . . . .	16
Arc de tensionare pentru cureaua dreaptă . . . . .	16
Știfturile pârghiei de cuplaj. . . . .	16
Levier de control SDLA principal . . . . .	16
Levier de control SDLA secundar . . . . .	16
Transferul greutateilor . . . . .	16
<b>FUNȚIONARE GENERALĂ</b>	<b>PAGINA 17</b>
Verificare zilnică . . . . .	17
Prindere. . . . .	17
Desprindere . . . . .	17
Procedura de operare. . . . .	17
Transportul atașamentului . . . . .	18
Reglarea înălțimii de tăiere (roți fixe) . . . . .	18
Reglarea înălțimii de tăiere (roți pivotante). . . . .	19
Poziția exterioară a roții pivotante. . . . .	19
<b>SERVICE</b>	<b>PAGINA 20</b>

# CUPRINS

---

Curățarea și întreținerea generală. . . . .	20
Îndepărtarea și instalarea carcasei punții . . . . .	20
Procedura pentru întoarcerea punții (poziția pentru service) . . . . .	20
Verificarea/înlocuirea lamelor mașinii de tuns iarba . . . . .	21
Ascuțirea lamelor mașinii de tuns iarba . . . . .	21
Verificarea curelelor . . . . .	22
Înlocuirea curelei de transmisie a atașamentului . . . . .	22
Înlocuirea curelei principale a punții . . . . .	22
Înlocuirea curelei drepte a punții . . . . .	23
Reglarea tensiunii curelei principale a punții. . . . .	23
Locurile de lubrifiere . . . . .	24
Depozitare . . . . .	24
Calendarul de întreținere. . . . .	25
Lista de verificare pentru întreținere . . . . .	25
<b>SPECIFICAȚII</b>	<b>PAGINA 26</b>
Dimensiuni . . . . .	26
Caracteristici . . . . .	26

# INTRODUCERE



Noi, cei de la Venture Products Inc., suntem încântați să vă oferim noua dumneavoastră mașină de tuns iarba cu tăiere grosieră Ventrac! Sperăm că echipamentele Ventrac vă vor oferi o Soluție cu tractor unic.

Vă rugăm să vizitați site-ul nostru web sau să contactați distribuitorul Ventrac autorizat pentru o listă completă a articolelor disponibile pentru noua dumneavoastră mașină de tuns iarba cu tăiere grosieră.

Accesorii	Descriere articol	Număr piesă
	Set hidraulic pentru întoarcerea punții	70.8226

## Descrierea produsului

Mașina de tuns iarba cu tăiere grosieră HQ682 este concepută pentru tăierea ierbii înalte, buruienilor dese și tufișurilor. O deschidere frontală mare, prevăzută cu deflector, permite intrarea tufișurilor pentru tăiere și împiedică ieșirea resturilor.

Trei lame foarte rezistente, cu rotație inversă, taie și evacuează materialele uniforme, fără aranjare. Deoarece poate tăia materiale până la 2-1/2 cm, mașina de tuns iarba cu tăiere grosieră tunde cu ușurință tufișurile dese.

Când se folosește cu roți pivotante, mașina de tuns iarba cu tăiere grosieră HQ682 dispune de un interval de înălțime a tăierii de 89 - 178 mm, în trepte de 12,7 mm.

Când se folosește cu roți fixe, mașina de tuns iarba cu tăiere grosieră HQ682 dispune de înălțimi de tăiere de 76, 92 sau 108 mm.

Puntea poate fi înclinată pentru a accesa partea inferioară a punții pentru curățare și întreținere. Setul hidraulic opțional pentru întoarcerea punții folosește sistemul hidraulic al sursei de alimentare pentru a întoarce puntea în poziția pentru service.

## De ce am nevoie de un Manual al operatorului?

Acest manual a fost creat pentru a vă ajuta să obțineți cunoștințe importante cu privire la ceea ce este necesar pentru operarea, întreținerea și deservirea în siguranță a mașinii dumneavoastră. Acesta este împărțit în secțiuni, pentru facilitarea trimerii la a secțiunea corespunzătoare.

Trebuie să citiți și să înțelegeți manualul operatorului pentru fiecare echipament Ventrac pe care îl dețineți. Citirea manualului operatorului vă va ajuta să vă familiarizați cu fiecare echipament în parte. Înțelegerea manualului operatorului vă va ajuta, pe dumneavoastră și alte persoane, să evitați vătămările corporale și/sau deteriorarea echipamentelor. Păstrați mereu acest manual împreună cu mașina. Manualul trebuie să rămână împreună cu mașina chiar și în cazul vânzării acesteia. Dacă acest manual este deteriorat sau devine ilizibil, trebuie înlocuit imediat. Contactați distribuitorul Ventrac local pentru a-l înlocui.

Când utilizați un atașament Ventrac, citiți și urmați instrucțiunile de siguranță și utilizare atât pentru sursa de alimentare, cât și pentru atașamentul folosit, pentru a asigura cea mai sigură utilizare posibilă.

Informațiile din acest manual îi prezintă operatorului cele mai sigure proceduri pentru utilizarea mașinii, cu obținerea performanței maxime a unității. Nerespectarea măsurilor de precauție pentru siguranță prezentate în acest manual poate duce la vătămare corporală și/sau deteriorarea echipamentului.


# INTRODUCERE

## Utilizarea manualului

În acest manual veți găsi mesaje și simboluri speciale care identifică potențialele preocupări în materie de siguranță, pentru a vă ajuta, pe dumneavoastră și alte persoane, să evitați vătămările corporale sau deteriorarea echipamentelor.

### DEFINIȚIILE SIMBOLURILOR

#### **ATENȚIE**

 Acest simbol identifică posibilele pericole privind sănătatea și siguranța. Indică măsurile de siguranță. Este vizată siguranța dumneavoastră și a altor persoane.

Trei cuvinte cheie descriu nivelul preocupărilor legate de siguranță: Pericol, Avertizare și Atenție. Siguranța trebuie să reprezinte mereu principala prioritate în timpul utilizării echipamentului sau efectuării lucrărilor de service. Probabilitatea producerii de accidente este mai ridicată dacă nu se respectă procedurile de operare corespunzătoare sau dacă sunt implicați operatori fără experiență.

Notă: În diferite secțiuni din cadrul acestui manual se poate face referire la direcțiile de orientare spre dreapta și spre stânga. Direcția de orientare este determinată stând cu fața către direcția înainte, la postul operatorului.

### DEFINIȚII ALE CUVINTELOR DE AVERTIZARE

#### **PERICOL**

Indică o situație de pericol imediat care, dacă nu este evitată, va provoca decesul sau vătămarea gravă. Acest cuvânt de avertizare este limitat la cele mai extreme cazuri.

#### **AVERTISMENT**

Indică o situație de pericol potențial care, dacă nu este evitată, poate provoca decesul sau vătămarea gravă.

#### **ATENȚIE**

Indică o situație de pericol potențial care, dacă nu este evitată, poate provoca vătămarea ușoară sau moderată și/ sau daune materiale. Poate fi utilizat și pentru a avertiza împotriva practicilor periculoase.

## Glosarul manualului

<b>Sursă de alimentare</b>	Un tractor Ventrac sau alt dispozitiv Ventrac motorizat care se poate utiliza individual sau cu un atașament sau accesoriu.
<b>Atașament</b>	Un echipament Ventrac care necesită o Sursă de alimentare pentru a fi utilizat.
<b>Accesorii</b>	Un dispozitiv care se atașează unei Surse de alimentare sau unui Atașament pentru a-i extinde capacitățile.
<b>Mașină</b>	Descrie orice „Atașament” sau „Accesorii” utilizat împreună cu o sursă de alimentare.

# SIGURANȚĂ



## Proceduri de siguranță generale pentru sursele de alimentare, atașamentele și accesoriile Ventrac



### Pregătirea necesară

- Proprietarul acestei mașini este singurul responsabil pentru pregătirea corectă a operatorilor.
- Proprietarul/operatorul este singurul responsabil pentru utilizarea mașinii și pentru prevenirea accidentelor sau vătămării proprii persoane sau altor persoane sau daunelor materiale.
- Nu permiteți operarea sau deservirea de către copii sau personal neinstruit. Reglementările locale pot impune o limită de vârstă pentru operator.
- Înainte de a utiliza această mașină, citiți Manualul operatorului și asigurați-vă că înțelegeți conținutul său.
- Dacă operatorul mașinii nu poate înțelege acest manual, atunci proprietarul mașinii are responsabilitatea de a explica pe deplin conținutul acestui manual operatorului.
- Învățați și înțelegeți utilizarea tuturor comenzilor.
- Aflați cum să opriți rapid sursa de alimentare și atașamentele în caz de urgență.

### Cerințe privind Echipamentele individuale de protecție (EIP)

- Proprietarul este responsabil pentru asigurarea faptului că toți operatorii folosesc EIP adecvate în timpul utilizării mașinii. Oricând folosiți mașina, utilizați următoarele EIP:
- Ochelari și căști de protecție certificate.
- Încălțăminte închisă și antiderapantă.
- Pantaloni lungi.
- O mască de praf dacă există praf în mediul de lucru.
- Poate fi necesar EIP suplimentar. Consultați procedurile de siguranță a produsului pentru orice cerințe suplimentare.

### Siguranța utilizării

- Prindeți părul lung și hainele largi. Nu purtați bijuterii.
- Inspectați mașina înainte de utilizare. Reparați sau înlocuiți orice piese deteriorate, uzate sau lipsă. Asigurați-vă că apărătoarele și protecțiile sunt în stare de funcționare și sunt fixate la locul lor. Efectuați orice reglaje necesare înainte de a utiliza mașina.
- Unele imagini din acest manual pot prezenta protecțiile sau capacele deschise sau îndepărtate pentru a ilustra clar instrucțiunile. Mașina nu trebuie în niciun caz utilizată dacă aceste dispozitive nu sunt montate.
- Modificările aduse acestei mașini pot reduce nivelul de siguranță și pot provoca daune mașinii. Nu modificați dispozitivele de siguranță și nu utilizați mașina cu protecțiile sau capacele îndepărtate.
- Înainte de fiecare utilizare, asigurați-vă că toate comenzile funcționează corect și inspectați toate dispozitivele de siguranță. Nu utilizați mașina dacă dispozitivele de siguranță sau comenzile nu sunt în stare bună de funcționare.
- Verificați frâna de parcare înainte de utilizare. Reparați sau reglați frâna de parcare dacă este cazul.
- Respectați și urmați toate autocolantele de siguranță.
- Toate comenzile vor fi acționate exclusiv de la postul operatorului.
- Purtați mereu centura de siguranță dacă mașina este prevăzută cu lonjeron/grindă de întărire a plafonului caroseriei și este în poziție verticală.

# SIGURANȚĂ



## Proceduri de siguranță generale pentru sursele de alimentare, atașamentele și accesoriile Ventrac



- Asigurați-vă că atașamentul sau accesoriul este fixat sau legat în siguranță de sursa de alimentare, înainte de utilizare.
- Asigurați-vă că toate persoanele din jur nu se află în raza de acțiune a sursei de alimentare și a atașamentului, înainte de utilizare. Opriti mașina dacă cineva intră în zona dumneavoastră de lucru.
- Fiți întotdeauna atent la ce se întâmplă în jurul dumneavoastră, dar rămâneți concentrat asupra activității pe care o realizați. Priviți întotdeauna în direcția în care se deplasează mașina.
- Priviți înapoi și în jos înainte de a deplasa mașina în marșarier, pentru a vă asigura că aveți calea liberă.
- Dacă loviți un obiect, opriti și inspectați mașina. Efectuați orice reparații necesare înainte de a utiliza mașina din nou.
- Opriti imediat utilizarea la orice semn de defecțiune a echipamentului. Un zgomot neobișnuit poate fi o avertizare privind defectarea echipamentului sau nevoia de întreținere. Efectuați orice reparații necesare înainte de a utiliza mașina din nou.
- Dacă mașina este prevăzută cu intervale de viteză superioară/inferioară, nu schimbați niciodată viteza între intervalul de viteză superioară și cel de viteză inferioară atunci când vă aflați în pantă. Deplasați-vă mereu pe teren plat și acționați frâna de parcare înainte de a schimba viteza.
- Nu lăsați mașina nesupravegheată în timpul funcționării.
- Parcați mereu pe teren plan.
- Opriti mereu motorul atunci când conectați cureaua de transmisie a atașamentului la sursa de alimentare.
- Nu părăsiți niciodată postul operatorului fără a coborî la sol atașamentul, a acționa frâna de parcare, a opri motorul și a îndepărta cheia de contact. Asigurați-vă că piesele mobile sunt complet oprite înainte de a coborî.
- Nu lăsați niciodată mașina nesupravegheată fără a coborî la sol atașamentul, a acționa frâna de parcare, a opri motorul și a îndepărta cheia de contact.
- A se utiliza numai într-un mediu bine iluminat.
- Nu utilizați dacă există riscul producerii de descărcări electrice.
- Nu evacuați niciodată un atașament direct către persoane, clădiri, animale, vehicule sau alte obiecte de valoare.
- Nu evacuați niciodată materiale lângă un zid sau un obstacol. Materialele pot ricoșa înapoi către operator.
- Apropiati-vă cu foarte multă atenție de curbele fără vizibilitate, tufișuri, copaci sau alte obiecte care vă pot afecta vizibilitatea.
- Nu porniți motorul în interiorul unei clădiri care nu are un sistem de ventilație adecvat.
- Nu atingeți motorul sau toba de eșapament în timp ce motorul funcționează sau imediat după oprirea acestuia. Aceste zone pot fi îndeajuns de fierbinți încât să provoace arsuri.
- Nu modificați setările regulatorului motorului și nu depășiți viteza normală a motorului. Utilizarea motorului la viteze excesive poate spori pericolul de vătămare personală.
- Pentru a reduce pericolul de incendiu, curățați compartimentul bateriei, motorul și toba de eșapament de iarbă, frunze, cantități excesive de lubrifianți și alte materiale inflamabile.
- Îndepărtați din zona de lucru orice obiecte care pot fi lovite sau proiectate de mașină.



# SIGURANȚĂ



## Proceduri de siguranță generale pentru sursele de alimentare, atașamentele și accesoriile Ventrac



- În zona de lucru este interzis accesul altor persoane și animalelor de companie.
- Familiarizați-vă cu zona înainte de utilizare. Nu utilizați mașina acolo unde tracțiunea sau stabilitatea nu sunt certe.
- Reduceți viteza când vă deplasați pe teren accidentat.
- Echipamentele pot provoca vătămări grave și/sau decesul dacă sunt utilizate necorespunzător. Înainte de utilizare, citiți despre și înțelegeți modul de funcționare și siguranța sursei de alimentare și a atașamentului folosite.
- Nu utilizați mașina dacă nu vă simțiți bine din punct de vedere fizic și mental, dacă atenția vă poate fi distrasă de dispozitive personale sau dacă vă aflați sub influența oricărei substanțe care vă poate afecta deciziile, dexteritatea sau judecata.
- Copiii sunt atrași de activitatea mașinii. Fiți conștient de prezența copiilor și nu le permiteți accesul în zona de lucru. Opriti mașina dacă un copil intră în zona de lucru.
- Sursele de alimentare, atașamentele și accesoriile nu sunt concepute sau prevăzute pentru deplasări pe drumuri publice. Nu le utilizați sau nu circulați niciodată pe drumuri publice sau autostrăzi.
- În cazul utilizării în apropierea drumurilor publice, folosiți luminile de siguranță.
- Încetiniți și țineți cont de trafic atunci când utilizați mașina în apropierea sau când traversați drumurile publice. Opriti înainte de a traversa drumuri sau trotuare. Apropiati-vă cu atenție de zonele sau obiectele care pot afecta vizibilitatea.

### Nu acceptați pasageri

- Numai operatorul se poate afla pe sursa de alimentare. Nu acceptați pasageri.
- Nu permiteți niciodată prezența altor persoane pe niciun atașament sau accesoriu.

### Utilizarea în pantă

- Pantele pot provoca pierderea controlului și răsturnarea, care pot cauza vătămări grave sau decesul. Familiarizați-vă cu frâna de parcare de urgență, alături de comenzile sursei de alimentare și funcțiile aferente.
- Dacă sursa de alimentare este prevăzută cu o bară de protecție pliabilă, aceasta trebuie fixată în poziție verticală în timpul utilizării pe orice pantă.
- Folosiți intervalul inferior de viteză (dacă este prevăzut) la utilizarea pe pante mai mari de 15 grade.
- Nu opriți sau porniți brusc la utilizarea în pantă.
- Nu schimbați niciodată viteza între intervalul de viteză superioară și cel de viteză inferioară atunci când vă aflați în pantă. Deplasați mereu sursa de alimentare pe teren plat și acționați frâna de parcare înainte de a schimba viteza sau de a aduce sursa de alimentare în poziția neutră.
- Variabilele precum suprafețele ude și solul afânat vor reduce nivelul de siguranță. Nu conduceți în zone în care mașina poate pierde din tracțiune sau se poate răsturna.
- Fiți atent la posibilele pericole ascunse la nivelul solului.
- Rămâneți la distanță de puncte de descărcare, șanțuri și diguri de pământ.
- Virajele strânse trebuie evitate în timpul utilizării în pantă.
- Tragerea sarcinilor în pantă reduce nivelul de siguranță. Proprietarul/operatorul este responsabil pentru stabilirea sarcinilor care pot fi controlate în siguranță în pantă.

# SIGURANȚĂ



## Proceduri de siguranță generale pentru sursele de alimentare, atașamentele și accesoriile Ventrac



- Transportați mașina cu atașamentul coborât sau aproape de nivelul solului, pentru a îmbunătăți stabilitatea.
- În timpul utilizării în pantă, conduceți într-o direcție sus-jos, oricând acest lucru este posibil. Dacă sunteți nevoit să întoarceți în timp ce conduceți în pantă, reduceți viteza și întoarceți încet în direcție descendentă.
- Asigurați-vă că dispuneți de suficient combustibil pentru utilizarea continuă. Se recomandă un nivel minim de jumătate de rezervor.

### Transportul cu un camion sau o remorcă

- Încărcați sau descărcați cu grijă mașina pe/de pe un camion sau o remorcă.
- Pentru încărcarea mașinii pe un camion sau o remorcă, folosiți rampe cu lățime completă.
- Frâna de parcare nu este suficientă pentru a bloca mașina în timpul transportului. Fixați întotdeauna sursa de alimentare și/sau atașamentul pe vehiculul de transport, în siguranță, cu ajutorul curelelor, lanțurilor, cablurilor sau frânghiilor. Curelele din față și din spate trebuie direcționate spre partea inferioară și exteriorul mașinii.
- În timpul transportului cu un camion sau o remorcă, opriți alimentarea cu combustibil a sursei de alimentare.
- Dacă mașina este prevăzută cu o baterie, treceți comutatorul pentru deconectarea acesteia în poziția Oprit, pentru a opri alimentarea cu energie electrică.

### Întreținere

- Mențineți autocolantele de siguranță în stare lizibilă. Îndepărtați toate urmele de lubrifiant, murdărie și resturi de pe autocolantele de siguranță și etichetele cu instrucțiuni.
- Dacă orice autocolante sunt decolorate, ilizibile sau lipsesc, contactați imediat distribuitorul pentru a le înlocui.
- La instalarea de noi componente, asigurați-vă că autocolantele de siguranță actuale sunt lipite pe componentele de înlocuire.
- Dacă este necesară înlocuirea oricărei componente, folosiți numai piese de schimb Ventrac originale.
- Înainte de a realiza orice reparații, treceți întotdeauna comutatorul pentru deconectarea bateriei în poziția Oprit sau deconectați bateria. Deconectați întâi borna negativă și apoi borna pozitivă. Reconectați întâi borna pozitivă și apoi borna negativă.
- Asigurați-vă că toate șuruburile, piulițele, bolțurile și alte dispozitive de fixare sunt bine strânse.
- Coborâți întotdeauna atașamentul pe sol, acționați frâna de parcare, opriți motorul și îndepărtați cheia de contact. Asigurați-vă că piesele mobile sunt complet oprite înainte de a efectua activități de curățenie, inspecție, reglare sau reparații.
- Dacă sursa de alimentare, atașamentul sau accesoriul necesită reparații sau reglaje neincluse în manualul de utilizare, sursa de alimentare, atașamentul sau accesoriul trebuie duse la un distribuitor Ventrac autorizat pentru service.
- Nu efectuați niciodată activități de întreținere pentru sursa de alimentare și/sau dispozitivul de atașare dacă cineva se află la postul operatorului.
- Folosiți întotdeauna ochelari de protecție atunci când manipulați bateria.
- Verificați periodic fixarea și uzura conductelor de combustibil. Strângeți-le sau reparați-le după nevoi.
- Pentru a reduce pericolul de incendiu, curățați compartimentul bateriei, motorul și toba de eșapament de iarbă, frunze și cantități excesive de lubrifiant.
- Nu atingeți motorul, toba de eșapament sau alte componente de evacuare în timp ce motorul funcționează sau imediat după oprirea acestuia. Aceste zone pot fi îndeajuns de fierbinți încât să provoace arsuri.

# SIGURANȚĂ



## Proceduri de siguranță generale pentru sursele de alimentare, atașamentele și accesoriile Ventrac



- Lăsați motorul să se răcească înainte de depozitare și nu depozitați în apropierea unei flăcări deschise.
- Nu modificați setările regulatorului motorului și nu depășiți viteza normală a motorului. Utilizarea motorului la viteze excesive poate spori pericolul de vătămare personală.
- Arcurile pot avea energie înmagazinată. Desprindeți și îndepărtați cu atenție arcurile și/sau componentele amplasate pe arcuri.
- Un obstacol sau un blocaj dintr-un sistem de acționare sau din piesele mobile/rotative poate duce la acumularea de energie înmagazinată. Este posibil ca sistemul de acționare sau piesele mobile/rotative să se miște brusc în momentul eliminării obstacolului sau blocajului. Nu încercați să eliminați manual un obstacol sau un blocaj. Țineți mâinile, picioarele și îmbrăcămintea departe de toate piesele acționate de motor.

### Măsurile de siguranță pentru combustibil

- Pentru a evita vătămarea corporală sau deteriorarea bunurilor, fiți extrem de precaut atunci când manipulați benzina. Benzina este extrem de inflamabilă, iar vaporii săi sunt explozivi.
- Nu realimentați mașina în timp ce fumați sau în apropierea flăcărilor sau scânteilor.
- Realimentați întotdeauna mașina în exterior.
- Nu depozitați mașina sau recipientul cu combustibil în interior, unde vaporii sau combustibilul pot intra în contact cu o flacără deschisă, o scântee sau o lumină pilot.
- Depozitați combustibilul doar în recipiente aprobate. A nu se lăsa la îndemâna copiilor.
- Nu umpleți niciodată recipientele în interiorul unui vehicul sau într-un camion sau remorcă prevăzută cu căptușeală de plastic. Înainte de umplere, plasați întotdeauna recipientele pe sol, la distanță de vehicul.
- Scoateți mașina din camion sau din remorcă și realimentați-o pe sol. Dacă acest lucru nu este posibil, realimentați mașina cu ajutorul unui recipient portabil, în locul unui ștuț pentru dozarea de combustibil.
- Nu îndepărtați niciodată capacul rezervorului și nu adăugați combustibil în timp ce motorul este în funcțiune. Înainte de alimentare, lăsați motorul să se răcească.
- Nu îndepărtați niciodată capacul rezervorului când vă aflați în pantă. Îndepărtați capacul rezervorului numai atunci când mașina este parcată pe o suprafață plană.
- Montați la loc capacul rezervorului de combustibil și capacul recipientului.
- Nu umpleți excesiv rezervorul de combustibil. Umpleți numai până la baza ștuțului pentru combustibil, nu umpleți și ștuțul. Umplerea excesivă a rezervorului de combustibil poate duce la înecarea motorului, scurgerea de combustibil din rezervor și/sau deteriorarea sistemului de control al emisiilor.
- În caz de scurgere de combustibil, nu încercați să porniți motorul. Îndepărtați sursa de alimentare de scurgerea de combustibil și evitați orice sursă de aprindere până când se împrăștie vaporii de combustibil.
- Dacă rezervorul trebuie golit, acest lucru trebuie realizat în exterior, cu ajutorul unui recipient aprobat.
- Verificați periodic fixarea și uzura conductelor de combustibil. Strângeți-le sau reparați-le după nevoi.
- Sistemul de alimentare cu combustibil este prevăzut cu o vană de închidere. Opriti alimentarea cu combustibil în timpul transportului mașinii către și de la lucru, atunci când parcați mașina în interior sau în timpul lucrărilor de service pentru sistemul de alimentare cu combustibil.

# SIGURANȚĂ

---



## Proceduri de siguranță generale pentru sursele de alimentare, atașamentele și accesoriile Ventrac



### Siguranța componentelor hidraulice

- Asigurați-vă că toate racordurile hidraulice sunt bine strânse și că toate furtunurile și tuburile sistemului hidraulic sunt în stare bună. Reparați orice scurgeri și înlocuiți orice furtunuri și tuburi deteriorate, înainte de pornirea mașinii.
- Sistemul hidraulic poate prezenta scurgeri atunci când se află sub presiune înaltă. Scurgerile din sistemul hidraulic necesită grijă și atenție speciale.
- Folosiți o bucată de carton și o lupă pentru a localiza scurgerile suspectate ale sistemului hidraulic.
- Țineți corpul și mâinile la distanță de infiltrații sau duze care pulverizează fluid hidraulic sub presiune. Fluidul hidraulic evacuat sub presiune înaltă poate străpunge pielea, provocând vătămări grave și ducând la complicații grave și/sau infecții secundare, în cazul în care acestea nu sunt tratate. Dacă fluidul hidraulic este injectat în piele, solicitați imediat asistență medicală, indiferent de cât de neînsemnată pare rana.
- Sistemul hidraulic poate conține energie înmagazinată. Înainte de a efectua orice activități de întreținere sau reparații la sistemul hidraulic, îndepărtați orice atașamente, acționați frâna de parcare, decuplați sistemul de transfer al greutateilor (dacă este prevăzut), opriți motorul și îndepărtați cheia de contact. Pentru a elibera presiunea din sistemul hidraulic auxiliar, opriți motorul sursei de alimentare și mișcați levierul de control hidraulic în stânga și în dreapta, înainte de a deconecta racordurile instantanee ale sistemului hidraulic auxiliar.

# SIGURANȚĂ

---



## Proceduri de siguranță pentru mașina HQ682



Iarba înaltă și tufișurile dese pot ascunde obstacole de mari dimensiuni, precum pietre, buturugi, etc.

- Inspectați zona de lucru și asigurați-vă că nu include obstacole ascunse și îndepărtați sau marcați orice obstacole înainte de a începe operațiunea.
- Inspectați zona de lucru și îndepărtați orice obiecte care ar putea fi proiectate de mașină.

### Siguranța unității de tăiere

- Pericolul aferent lamei rotative: Contactul cu lamele rotative ale mașinii de tuns iarba sau alte piese mobile poate provoca vătămare corporală. Țineți mâinile și picioarele departe.
- Rotirea unei lame poate declanșa și rotirea unei alte lame.
- Pericol de obiecte proiectate: Nu îndreptați evacuarea mașinii de tuns iarba către persoane, animale sau clădiri. Nu utilizați niciodată mașina cu deflectorul (deflectoarele) îndepărtate.
- Opriți întotdeauna priza de putere (PTO) pentru a opri lamele mașinii oricând nu tundeți iarba, în special când traversați zone cu teren afânat, precum pietriș.
- Nu ridicați niciodată puntea mașinii în timp ce lamele sunt în funcțiune.

### Siguranța Setului hidraulic opțional pentru întoarcere

- Sistemul hidraulic al atașamentului poate conține energie înmagazinată. Înainte de a realiza lucrări de întreținere sau reparații la sistemul hidraulic, furtunurile hidraulice auxiliare ale atașamentului trebuie deconectate de la sursa de alimentare. Coborâți atașamentul pe sol, opriți motorul sursei de alimentare, mișcați levierul SDLA secundar în stânga și în dreapta pentru a elimina presiunea din sistemul hidraulic auxiliar și deconectați racordurile instantanee ale sistemului hidraulic auxiliar.
- Nu deconectați furtunurile hidraulice auxiliare ale setului opțional pentru întoarcere în timp ce puntea este în poziția întoarsă (pentru service).

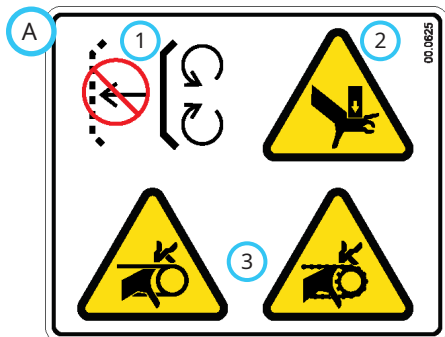
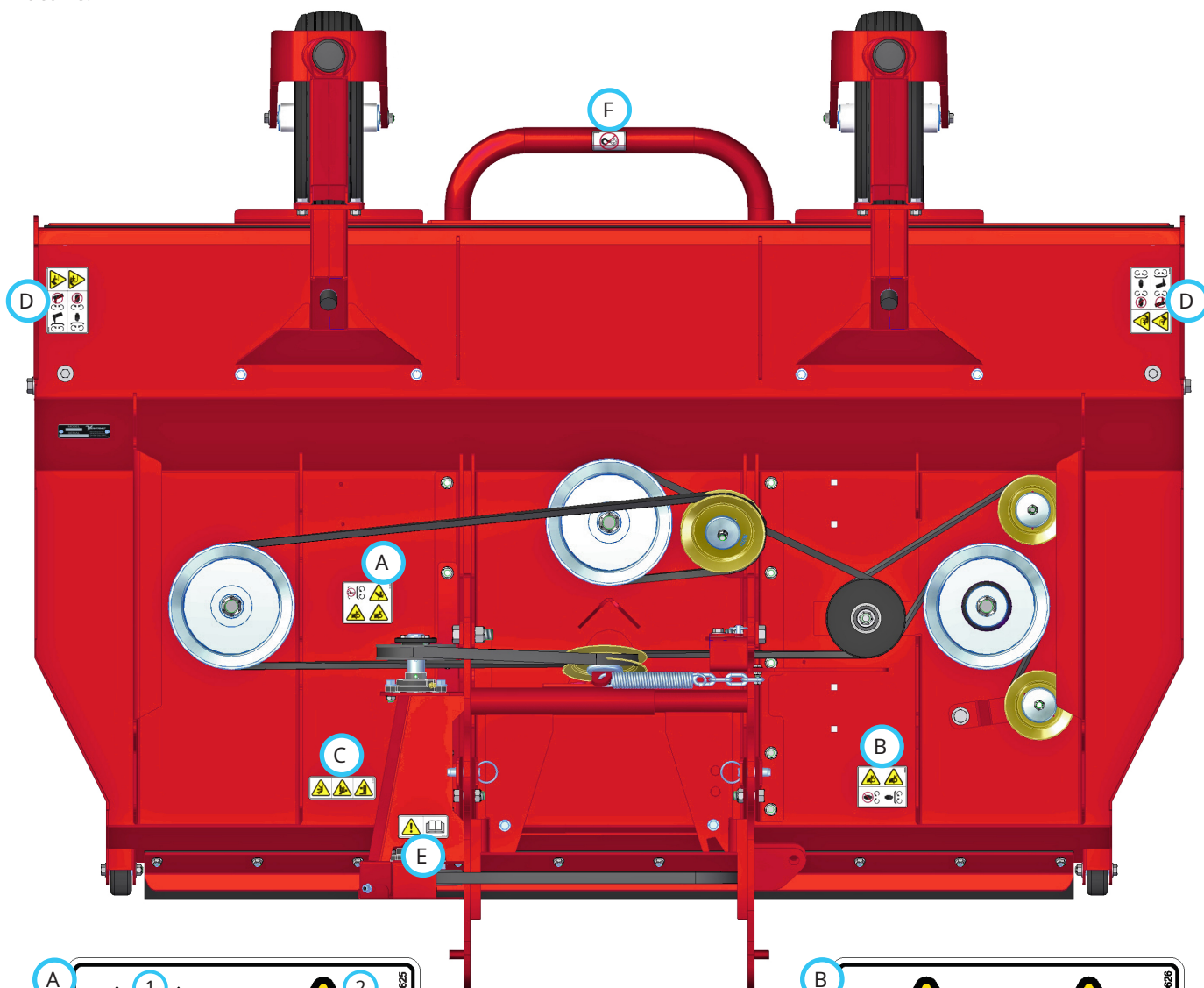
# SIGURANȚĂ

## Autocolante de siguranță

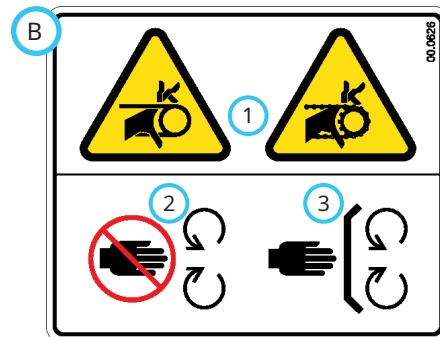
Următoarele autocolante de siguranță trebuie păstrate pe atașament.

Mențineți toate autocolantele de siguranță în stare lizibilă. Îndepărtați toate urmele de lubrifianț, murdărie și resturi de pe autocolantele de siguranță și etichetele cu instrucțiuni. Dacă orice autocolante sunt decolorate, ilizibile sau lipsesc, contactați imediat distribuitorul pentru a le înlocui.

La instalarea de noi componente, asigurați-vă că autocolantele de siguranță actuale sunt lipite pe componentele de înlocuire.

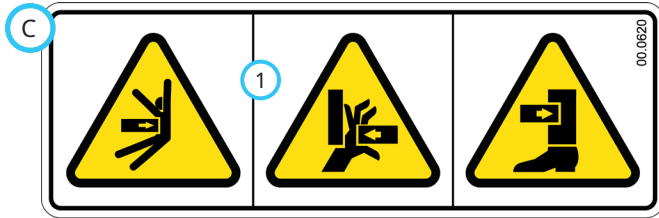


1. Protecție lipsă - a nu se utiliza.
2. Pericol de prindere/zdrobire.
3. Pericol de prindere a degetelor sau mâinii.

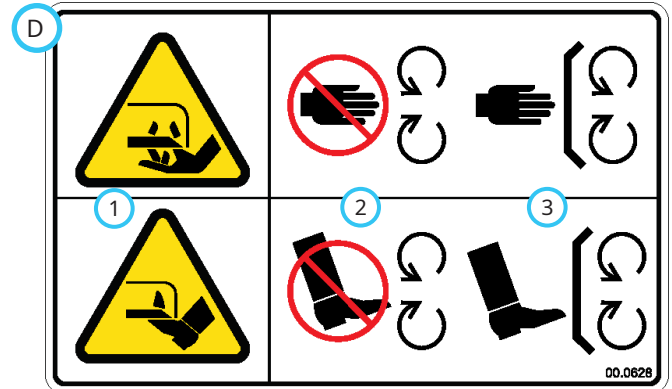


1. Pericol de prindere a degetelor sau mâinii.
2. Rămâneți la distanță de piesele mobile.
3. Păstrați toate apărătoarele și protecțiile în pozițiile stabilite.

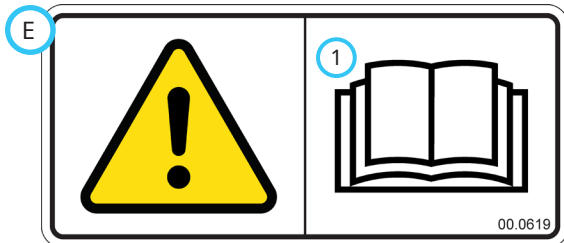
# SIGURANȚĂ



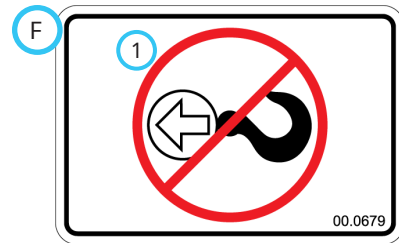
1. Pericol de prindere sau zdrobire.



1. Pericol de tăiere sau dezmembrare a mâinilor sau picioarelor – lama mașinii de tuns iarba.
2. Rămâneți la distanță de piesele mobile.
3. Păstrați toate apărătoarele și protecțiile în pozițiile stabilite.



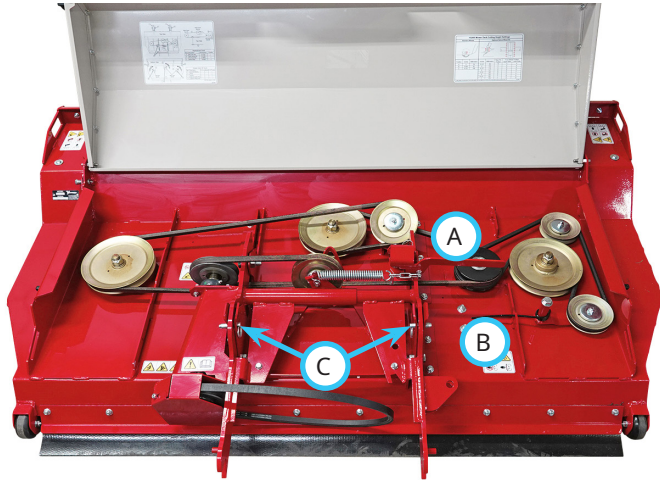
1. Citiți manualul operatorului.



1. Nu este un punct de tractare.

Autocolant	Descriere	Număr piesă	Cantitate
A	Protecție lipsă	00.0625	1
B	Pericol de prindere	00.0626	1
C	Pericol de prindere sau zdrobire	00.0620	1
D	Pericol de tăiere – Lama mașinii de tuns iarba	00.0628	2
E	Citiți Manualul operatorului	00.0619	1
F	Nu este un punct de tractare	00.0679	1

# COMENZI OPERAȚIONALE

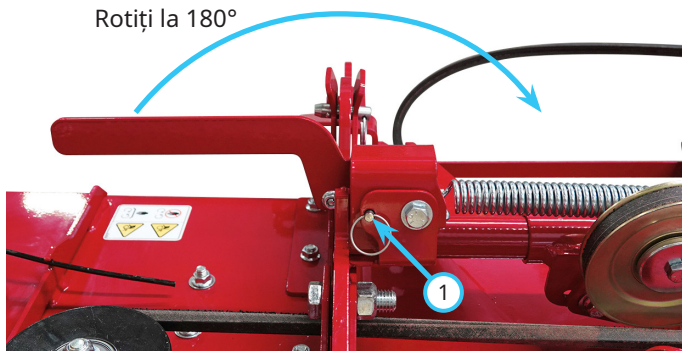


- A. Mâner de tensionare pentru cureaua principală**
- B. Arc de tensionare pentru cureaua dreaptă**
- C. Știfturile pârgheii de cuplaj**

## Mânerul de tensionare pentru cureaua principală

Mânerul de tensionare pentru cureaua principală a punții (A) este folosit pentru detensionarea sau strângerea curelei principale a punții. Mânerul de tensionare pentru cureaua principală trebuie detensionat pentru a întoarce puntea în poziția pentru service.

Îndepărtați șurubul cu cap sferic (1) de pe mânerul de tensionare pentru cureaua principală și rotiți mânerul la 180 de grade, pentru a detensiona cureaua.



## Arcul de tensionare pentru cureaua dreaptă

Arcul de strângere pentru cureaua dreaptă (B) este folosit pentru detensionarea sau strângerea curelei drepte a arborelui punții.

## Știfturile pârgheii de cuplaj

Știfturile pârgheii de cuplaj (C) se folosesc pentru fixarea înălțimii din spate a punții mașinii de tuns iarba și pentru fixarea înălțimii pârgheii de cuplaj pentru atașarea sursei de alimentare. Șuruburile se folosesc și pentru fixarea punții în poziția întoarsă (pentru service).

\*Consultați manualul operatorului sursei de alimentare pentru utilizarea comenzilor sursei de alimentare.

## Levierul de control SDLA principal

Pentru a ridica puntea mașinii de tuns iarba, trageți levierul SDLA principal\* al sursei de alimentare către stânga. Pentru a coborî puntea mașinii de tuns iarba, împingeți levierul către dreapta. Levierul SDLA principal trebuie să se afle în poziția de fixare în timpul utilizării mașinii de tuns iarba.

## Levierul de control SDLA secundar

Levierul de control SDLA secundar al sursei de alimentare controlează setul hidraulic opțional pentru întoarcerea punții. Trageți levierul către stânga pentru a întoarce puntea în poziția pentru service. Împingeți levierul către dreapta pentru a coborî puntea din nou în poziția de utilizare.

## Transferul greutăților

Terenul și tipul solului pot afecta configurarea corectă a sistemului de transfer al greutăților al sursei de alimentare. În majoritatea cazurilor, sistemul de transfer al greutăților\* trebuie configurat de la 1/2 la 3/4 din capacitatea maximă.



# FUNȚIONARE GENERALĂ

## Verificare zilnică

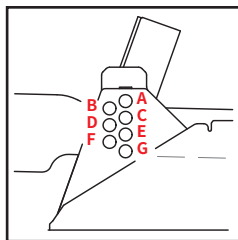
### AVERTISMENT

Acționați mereu frâna de parcare, opriți motorul sursei de alimentare, îndepărtați cheia de contact și asigurați-vă că toate piesele mobile s-au oprit complet înainte de a inspecta componentele sau de a încerca să realizați orice reparație sau reglaj.

1. Parcați mașina pentru o suprafață plană, cu motorul oprit și toate fluidele răcite.
2. Realizați o inspecția vizuală a sursei de alimentare și atașamentului. Căutați să identificați orice echipamente hardware slăbite sau lipsă, componente deteriorate sau semne de uzură.
3. Dacă mașina este prevăzută cu un set hidraulic pentru întoarcere, verificați furtunurile și garniturile hidraulice, pentru a vă asigura că racordurile sunt etanșe și nu prezintă scurgeri.
4. Asigurați-vă că nicio curea nu prezintă urme de deteriorare sau uzură excesivă. Consultați secțiunea privind Verificarea curelelor din acest manual.
5. Verificați lamele mașinii de tuns iarba și șuruburile de montare a lamelor. Lamele trebuie să fie ascuțite și bine fixate. Realizați lucrările de service necesare.

## Prindere

1. Instalați știfturile pârghiei de cuplaj în poziția G.
2. Împingeți încet sursa de alimentare înainte, în pârghiile de cuplaj ale atașamentului. Aliniați pârghiile de ridicare ale sursei de alimentare cu pârghiile de cuplaj ale atașamentului prin ridicarea sau coborârea cuplajului frontal și finalizați angrenarea.
3. După finalizarea angrenării, închideți levierul de blocare a cuplajului frontal.\*
4. Acționați frâna de parcare\* și opriți motorul.
5. Amplasați cureaua atașamentului pe roata de transmisie PTO de pe sursa de alimentare. Asigurați-vă că această curea este corect fixată pe fiecare roată.
6. Acționați tija de întindere a curelei PTO.
7. Dacă mașina este prevăzută cu un set hidraulic pentru întoarcere, ștergeți capetele furtunului și conectați-le la racordurile instantanee hidraulice ale sursei de alimentare. Dacă este cazul, conectați furtunurile și racordurile instantanee astfel încât indicatoarele colorate să fie împerecheate (roșu cu roșu, etc.).
8. Mutați știfturile pârghiei de cuplaj în poziția dorită a înălțimii de tăiere.



## Desprindere

1. Parcați sursa de alimentare pe o suprafață plană și cuplați frâna de parcare.\*
2. Mutați știfturile pârghiei de cuplaj în poziția G.
3. Coborâți atașamentul pe sol.
4. Opriți motorul sursei de alimentare.
5. Eliberați tija de întindere a curelei PTO.
6. Îndepărtați cureaua dispozitivului de atașare de pe roata de transmisie PTO a sursei de alimentare.
7. Dacă mașina este prevăzută cu un set hidraulic pentru întoarcere, deconectați racordurile instantanee hidraulice de la sursa de alimentare și introduceți capetele furtunurilor în găurile din cadrul superior al atașamentului.
8. Eliberați levierul de blocare a cuplajului frontal.\*
9. Reporniți sursa de alimentare și îndepărtați-o încet de atașament. O mișcare dintr-o parte în cealaltă a volanului poate ajuta eliberarea.

## Procedura de operare

Înainte de utilizare, realizați verificarea zilnică, asigurați-vă că mașina de tuns iarba este fixată la înălțimea de tăiere dorită și că știfturile pârghiei de cuplaj se află în poziția corectă. Confirmați că sistemul de transfer al greutăților sursei de alimentare este fixat corespunzător.

Inspectați zona de tăiere și îndepărtați pietrele, bețele și orice alte obiecte care ar putea fi proiectate de mașină sau care s-ar putea prinde în lame.

Coborâți puntea mașinii pe sol și plasați levierul SDLA principal al sursei de alimentare în poziția de fixare.

Când motorul sursei de alimentare ajunge între 2.000 și 3.000 RPM, acționați comutatorul PTO, apoi reglați acceleratorul la turația dorită pentru motor.

Porniți mișcarea înainte, pentru tăierea ierbii în direcția dorită. Evitați obstacolele și îndepărtați resturile, după caz. Când ajungeți la marginea zonei de tăiere, întoarceți sursa de alimentare și mașina de tuns iarba și aliniați-le pentru următoarea trecere.

\*Consultați manualul operatorului sursei de alimentare pentru utilizarea comenzilor sursei de alimentare.

# FUNȚIONARE GENERALĂ

## Transportul atașamentului

Transportați atașamentul alături de cuplajul frontal al sursei de alimentare și cu atașamentul complet ridicat, pentru a reduce uzura echipamentului. Deplasați-vă încet în timpul transportului în zone cu valuri de pământ și teren accidentat pentru a menține controlul asupra sursei de alimentare și a reduce șocurile provocate sursei și atașamentului. Eliberați întotdeauna priza de putere (PTO) a sursei de alimentare înainte de transportarea atașamentului.

## Reglarea înălțimii de tăiere (roți fixe)

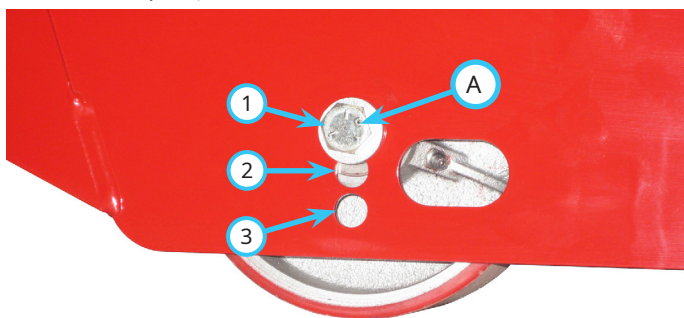
1. Parcați sursa de alimentare și puntea mașinii de tuns iarba pe o suprafață plană și netedă și cuplați frâna de parcare.

### **AVERTISMENT**

Coborârea accidentală a punții mașinii de tuns iarba poate prinde o persoană sau o parte a corpului acesteia.

În timpul reglărilor realizate cu puntea mașinii de tuns iarba în poziția ridicată, puntea trebuie sprijinită pe blocuri sau cricuri, în siguranță.

2. Ridicați partea frontală a punții mașinii de tuns iarba și sprijiniți puntea pe blocuri sau cricuri.
3. Opriti motorul și scoateți cheia de contact.
4. Îndepărtați șurubul de montare a roții (A) și mutați roata în poziția dorită.



Poziția roții	Milimetri	Țoli
1	76	3
2	92	3½
3	108	4¼

5. Refixați șurubul de montare a roții și strângeți la un cuplu de 102 NM.
6. Repetați pentru roata din partea cealaltă a punții.
7. Coborâți puntea mașinii pe sol și plasați levierul SDLA principal în poziția de fixare.

8. Măsurați distanța de la suprafața terenului la suprafața superioară a punții mașinii de tuns iarba, în locurile indicate (B și C). Dacă măsurătoarea din spate este mai mică decât cea din față sau dacă este cu mai mult de 6,5 mm mai mare decât cea din față, va trebuie să re poziționați știfturile pârghiei de cuplaj.



9. Pentru a coborî spatele punții mașinii de tuns iarba, mutați știfturile pârghiei de cuplaj într-o poziție mai înaltă. Pentru a ridica spatele punții mașinii de tuns iarba, mutați știfturile pârghiei de cuplaj într-o poziție mai joasă.
10. După modificarea poziției șuruburilor pârghiei de cuplaj, verificați din nou puntea pentru a confirma că este la nivelul corect.

# FUNȚIONARE GENERALĂ

## Reglarea înălțimii de tăiere (roți pivotante)

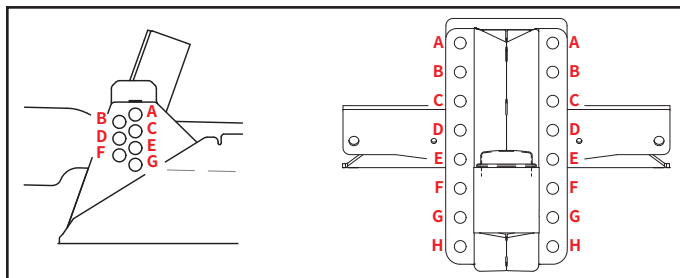
1. Parcați sursa de alimentare și puntea mașinii de tuns iarba pe o suprafață plană și netedă și cuplați frâna de parcare.

### **AVERTISMENT**

Coborârea accidentală a punții mașinii de tuns iarba poate prinde o persoană sau o parte a corpului acesteia.

În timpul reglărilor realizate cu puntea mașinii de tuns iarba în poziția ridicată, puntea trebuie sprijinită pe blocuri sau cricuri, în siguranță.

2. Ridicați partea frontală a punții mașinii de tuns iarba și sprijiniți puntea pe blocuri sau cricuri.
3. Opriti motorul și scoateți cheia de contact.
4. Folosiți diagrama pentru a determina pozițiile roților frontale și ale șuruburilor pârghiei de cuplaj, pentru a obține înălțimea de tăiere dorită.



Țoli	Milimetri	Poziția șuruburilor pârghiei de cuplaj	Poziția roților frontale	
			Șuruburile superioare	Șuruburile inferioare
3½	89	B	E	H
4	102	C	E	H
4½	114	C	D	G
5	127	D	D	G
5½	140	D	C	F
6	152	E	C	F
6½	165	F	B	E
7	178	F	A	D

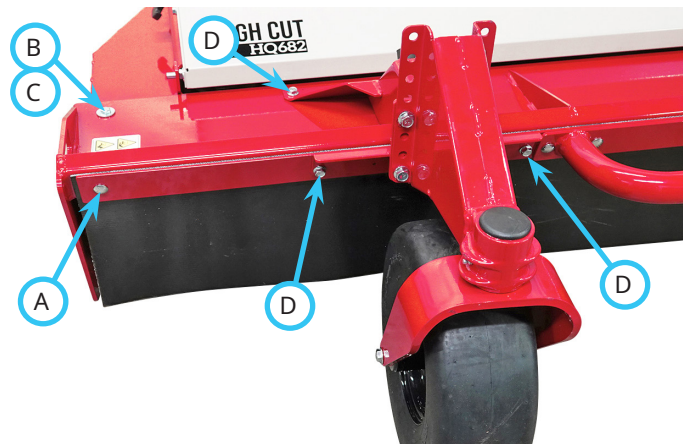
\*Înălțimile de tăiere sunt aproximative și pot varia în funcție de modelul sursei de alimentare, tipul de pneuri, etc.

5. Așezați știfturile pârghiei de cuplaj pentru pârghiile de cuplaj dreaptă și stângă în poziția pentru înălțimea de tăiere dorită.
6. Îndepărtați cele patru șuruburi care fixează cadrul roții pivotante de suportul de fixare.
7. Mutați cadrul roții pivotante în poziția pentru înălțimea de tăiere dorită și refixați cele patru șuruburi. Strângeți la un cuplu de 42 Nm.
8. Repetați pentru roata frontală din partea cealaltă a punții mașinii de tuns iarba.

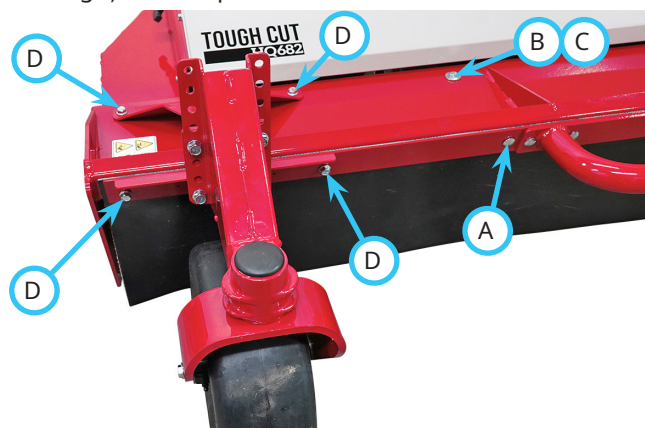
## Poziția exterioară a roții pivotante

Roțile pivotante pot fi poziționate mai aproape de marginile exterioare ale punții mașinii de tuns iarba.

1. Îndepărtați șurubul de fixare (A) și piulița de pe clema frontală a benzii de cauciuc și șurubul (B), șaiba (C) și piulița din fanta de pe cadrul punții.



2. Îndepărtați cele patru șuruburi cu guler (D) și piulițele aferente de pe cadrul de fixare a roții.
3. Mișcați cadrul de fixare a roții către cele două seturi exterioare de găuri de prindere și refixați-le cu ajutorul celor patru șuruburi cu guler (D) și piulițelor aferente. Strângeți la un cuplu de 24 Nm.



4. Remontați șurubul de fixare (A) și piulița pe clema frontală a benzii de cauciuc. Strângeți la un cuplu de 24 Nm.
5. Refixați șurubul (B), șaiba (C) și piulița în fanta interioară de pe cadrul punții. Strângeți la un cuplu de 24 Nm.
6. Repetați pentru cealaltă roată pivotantă.

## SERVICE

### **⚠️ AVERTISMENT**

Acționați mereu frâna de parcare, opriți motorul sursei de alimentare, îndepărtați cheia de contact și asigurați-vă că toate piesele mobile s-au oprit complet înainte de a inspecta componentele sau de a încerca să realizați orice reparație sau reglaj.

### **ATENȚIE**

Dacă este necesară înlocuirea oricărei componente, folosiți numai piese de schimb Ventrac originale.

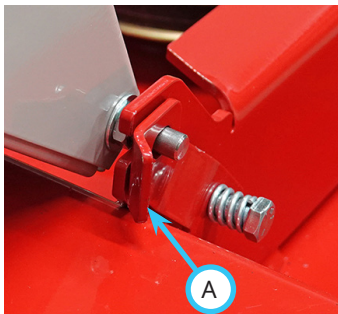
### **Curățarea și întreținerea generală**

Pentru cele mai bune rezultate și pentru a menține finisajul punții mașinii de tuns iarba, curățați sau spălați mașina pentru a îndepărta resturile, frunzele și murdăria acumulate, după încheierea activității. Consultați Procedura pentru întoarcerea punții pentru a accesa partea inferioară a acesteia.

Când spălați puntea mașinii de tuns iarba, nu udați direct rulmenții sau izolațiile. Este important să porniți mașina de tuns iarba după spălare, pentru ca apa să nu rămână pe izolațiile sau rulmenții sistemului de propulsie. După finalizarea spălării, readuceți puntea în poziția de utilizare. Mutați sursa de alimentare și mașina de tuns iarba într-o zonă curată, fără reziduuri, și activați priza de putere (PTO) timp de 30 de secunde pentru a îndepărta apa rămasă.

### **Îndepărtarea și instalarea carcasei punții**

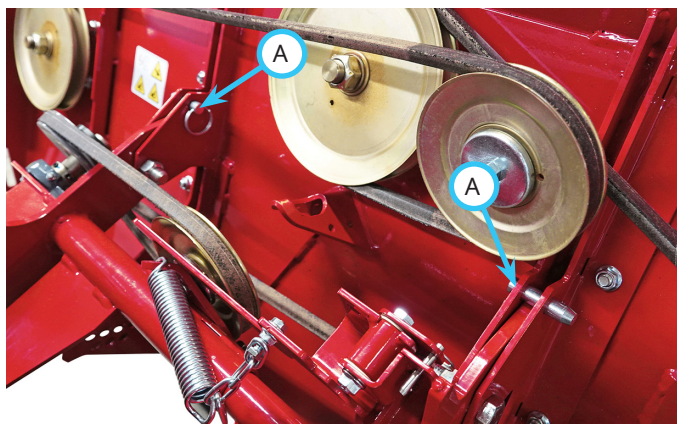
1. Desprindeți opritoarele din cauciuc de pe partea din spate a carcasei punții.
2. Deschideți carcasa punții.
3. Din fața punții mașinii, trageți de placa opritorului (A) din balama.
4. Trageți partea stângă a punții în față, desfăcând-o din suportul balamalei.
5. Glisați carcasa punții către stânga, pentru a îndepărta șurubul balamalei drepte din suportul acesteia.
6. Pentru a remonta carcasa punții, introduceți șurubul balamalei drepte în gaura din suportul balamalei.
7. Aliniați șurubul balamalei stângi cu spațiul din suportul balamalei și împingeți-l până când placa opritorului trece peste șurub pentru fixarea în loc.



### **Procedura pentru întoarcerea punții (poziția pentru service)**

#### **Procedura pentru întoarcerea manuală**

1. Parcați sursa de alimentare și mașina de tuns iarba pe o suprafață plană și netedă.
2. Cuplați frâna de parcare, opriți motorul și scoateți cheia de contact.
3. Îndepărtați carcasa punții.
4. Îndepărtați șurubul cu cap sferic de pe mânerul de tensionare pentru cureaua principală și rotiți mânerul la 180 de grade, pentru a detensiona cureaua principală a punții.
5. Îndepărtați știfturile pârghiei de cuplaj
6. de pe suporturile de fixare ale pârghiei de cuplaj.
7. Reporniți motorul și ridicați cuplajul frontal al sursei de alimentare la cea mai înaltă poziție.
8. Opriți motorul și scoateți cheia de contact.
9. Ridicați partea frontală a punții mașinii de tuns iarba până într-o poziție aproape verticală și introduceți șuruburile pârghiei de cuplaj (A) în găurile de prindere frontale, pentru a fixa puntea în poziție verticală.

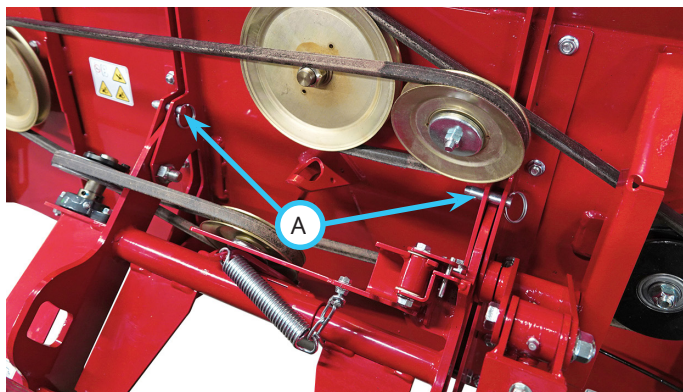


10. Pentru a readuce puntea la poziția de utilizare, îndepărtați șuruburile pârghiei de cuplaj (A) din partea frontală a pârghiilor de cuplaj și rotiți puntea mașinii în poziția de utilizare.
11. Coborâți puntea mașinii de tuns iarba pe sol.
12. Reintroduceți știfturile pârghiei de cuplaj în suporturile de fixare ale pârghiei de cuplaj.
13. Asigurați-vă că această curea este corect fixată pe canelurile roților de transmisie rotiți mânerul de tensionare pentru cureaua principală a punții la 180 de grade pentru a tensiona cureaua și fixați cu ajutorul șurubului cu cap sferic.
14. Remontați carcasa punții.

## SERVICE

### Procedura pentru întoarcerea hidraulică opțională

1. Parcați sursa de alimentare și mașina de tuns iarba pe o suprafață plană și netedă.
2. Cuplați frâna de parcare, opriți motorul și scoateți cheia de contact.
3. Îndepărtați carcasa punții.
4. Îndepărtați șurubul cu cap sferic de pe mânerul de tensionare pentru cureaua principală și rotiți mânerul la 180 de grade, pentru a detensiona cureaua principală a punții.
5. Îndepărtați știfturile pârghiei de cuplaj de pe suporturile de fixare ale pârghiei de cuplaj.
6. Reveniți la postul operatorului, porniți motorul și ridicați cuplajul frontal al sursei de alimentare la cea mai înaltă poziție.
7. Trageți levierul SDLA secundar către stânga și mențineți poziția până când puntea se oprește într-o poziție aproape verticală.
8. Opriți motorul și scoateți cheia de contact.
9. Fixați știfturile pârghiei de cuplaj (A) în găurile de prindere frontale, pentru a fixa puntea în poziție verticală.



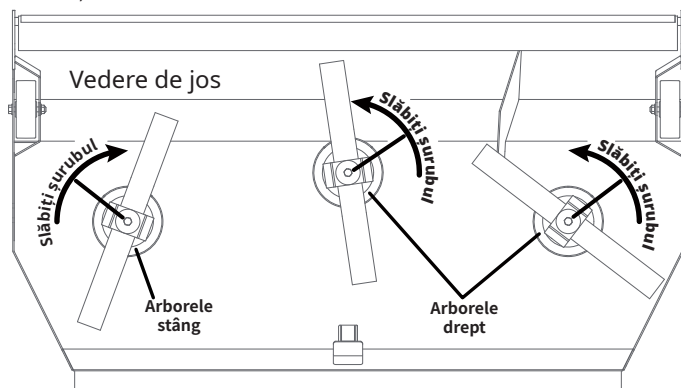
10. Pentru a readuce puntea în poziția de utilizare, îndepărtați știfturile pârghiei de cuplaj (A) din suporturile de fixare ale pârghiei de cuplaj, reveniți la postul operatorului, porniți motorul și coborâți puntea în poziția de utilizare prin împingerea levierului SDLA secundar către dreapta. NOTĂ: în cazul în care cuplajul frontal coboară din cauza deplasării hidraulice, poate fi necesar să porniți motorul și să ridicați cuplajul frontal înainte de a îndepărta știfturile pârghiei de cuplaj.
11. Coborâți puntea mașinii de tuns iarba pe sol.
12. Opriți motorul și scoateți cheia de contact.
13. Reintroduceți știfturile pârghiei de cuplaj în suporturile de fixare ale pârghiei de cuplaj.
14. Asigurați-vă că această curea este corect fixată pe canelurile roților de transmisie, rotiți mânerul de tensionare pentru cureaua principală a punții la 180 de grade pentru a tensiona cureaua și fixați cu ajutorul șurubului cu cap sferic.
15. Remontați carcasa punții.

### Verificarea/înlocuirea lamelor mașinii de tuns iarba

#### **ATENȚIE**

Lamele mașinii de tuns iarba pot fi ascuțite. Când lucrați cu lamele mașinii, purtați întotdeauna mănuși groase.

1. Rotiți puntea mașinii de tuns iarba în sus, în poziția pentru service.
2. Verificați lamele mașinii pentru a vă asigura că tășurile sunt ascuțite. Dacă lamele sunt tocite sau deteriorate, acestea trebuie îndepărtate și ascuțite sau înlocuite.
3. Poziționați o bucată scurtă de lemn (2x4) între capătul lamei și partea structurală adecvată a punții mașinii, pentru a împiedica rotirea lamei.
4. Consultați diagrama următoare (prezentată din partea din față a mașinii de tuns iarba, cu puntea întoarsă în poziția pentru service), pentru a stabili care este arborele stâng și cel drept, dar și direcția de demontare a șuruburilor.



5. Demontați lamele pentru a le ascuți sau înlocui.
6. Când instalați o lamă, blocul de lemn trebuie poziționat pentru a împiedica rotirea lamei în timpul strângerii șurubului acesteia.
7. Strângeți șuruburile lamelor la un cuplu de 108 Nm.

### Ascuțirea lamelor mașinii de tuns iarba

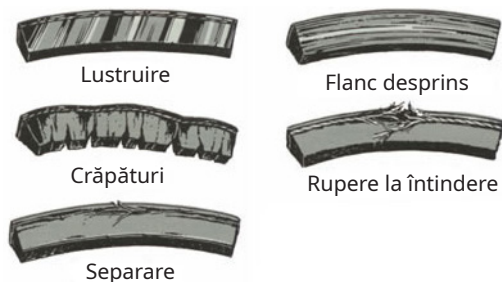
Lamele mașinii trebuie ascuțite și echilibrate de un profesionist. Mențineți echilibrul, înclinația, dar și lungimea suprafeței ascuțite.

# SERVICE

## Verificarea curelelor

Verificarea curelelor de transmisie ale atașamentului poate preveni defectarea bruscă a curelei, prin descoperirea problemelor înainte ca acestea să ducă la ruperea curelei.

Nivelul de uzură obișnuit al unei curele de transmisie poate duce la situațiile prezentate în diagramă. Dacă apar oricare dintre aceste situații, curea de transmisie va trebui înlocuită.



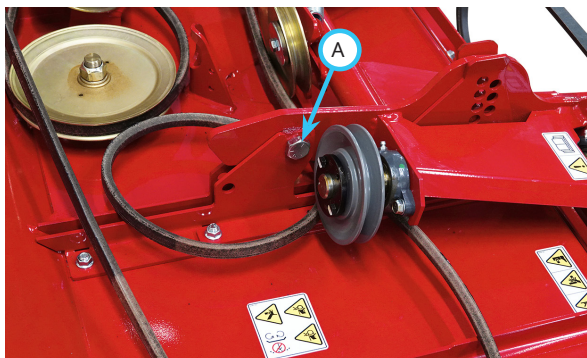
## Înlocuirea curelei de transmisie a atașamentului

1. Detașați puntea mașinii de sursa de alimentare.
2. Îndepărtați protecția roții de transmisie (A).
3. Îndepărtați curea veche a atașamentului și montați curea nouă pe roată.
4. Remontați protecția roții de transmisie. Răsuciți piulița până la 11 Nm.



## Înlocuirea curelei principale a punții

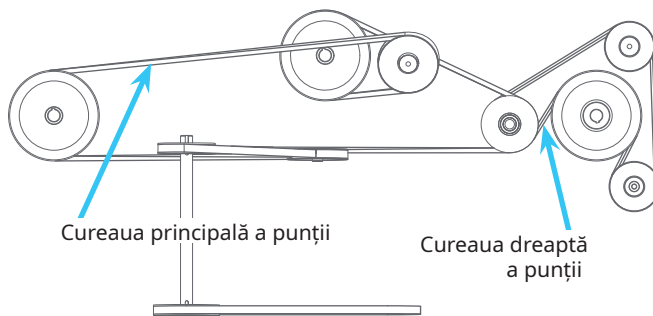
1. Detașați puntea mașinii de sursa de alimentare.
2. Deschideți carcasa punții.
3. Îndepărtați șurubul cu cap sferic de pe mânerul de tensionare pentru curea principală și rotiți mânerul la 180 de grade, pentru a detensiona curea principală a punții.
4. Îndepărtați știfturile pârgheii de cuplaj de pe suporturile de fixare ale pârgheii de cuplaj.
5. Îndepărtați curea de pe roata de întindere și treceți bucla curelei peste capătul pârgheii de cuplaj din stânga, astfel încât curea să înconjoare suporturile de fixare ale pârgheii de cuplaj din stânga.



6. Îndepărtați șuruburile de fixare (A) de pe pârgheile de cuplaj din stânga și din dreapta și ridicați ansamblul

pârgheii de cuplaj de pe suporturile de fixare frontale.

7. Scoateți curea veche de pe roțile arborelui.
8. Montați curea nouă pe roțile arborelui, conform diagramei pentru curele.

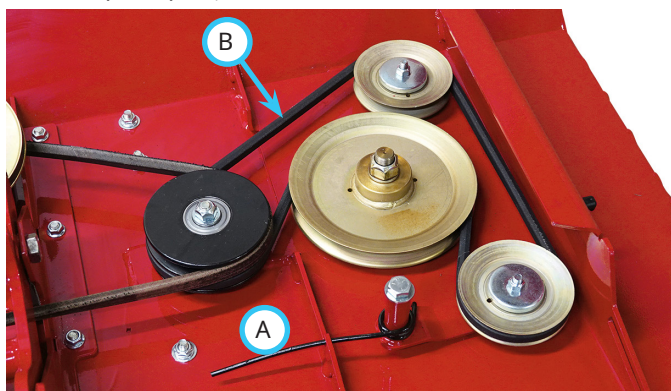


9. Treceți curea în jurul suportului de fixare a pârgheii de cuplaj din stânga, conform celor prezentate în etapa de demontare.
10. Remontați ansamblul pârgheii de cuplaj în suporturile de fixare și răsuciți șuruburile la 205 Nm.
11. Amplasați bucla curelei pe roata arborelui motor și roata de întindere a curelei.
12. Asigurați-vă că această curea este așezată corect și că intră în canelura fiecărei roți.
13. Rotiți mânerul de tensionare pentru curea principală a punții la 180 de grade pentru a tensiona curea și fixați cu ajutorul șurubului cu cap sferic.
14. Remontați cele două șuruburi cu cap sferic, din spate, în partea superioară a pârgheilor de cuplaj.
15. Închideți și blocați carcasa punții.

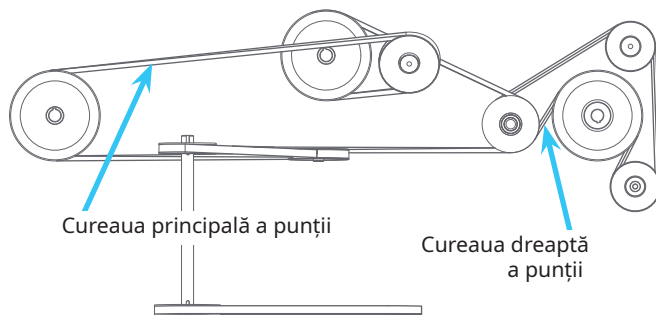
## SERVICE

### Înlocuirea curelei drepte a punții

1. Detașați puntea mașinii de sursa de alimentare.
2. Deschideți carcasa punții.
3. Îndepărtați șurubul cu cap sferic de pe mânerul de tensionare pentru cureaua principală și rotiți mânerul la 180 de grade, pentru a detensiona cureaua principală a punții.
4. Îndepărtați cureaua principală a punții din canelura superioară a roții duble care acționează cureaua dreaptă a punții.
5. Detensionați arcul de tensionare (A) pentru cureaua dreaptă a punții.



6. Îndepărtați vechea curea dreaptă a punții (B).
7. Montați cureaua nouă pe roți, conform diagramei pentru curele. Cureaua dreaptă a punții se montează în canelura inferioară a roții duble.

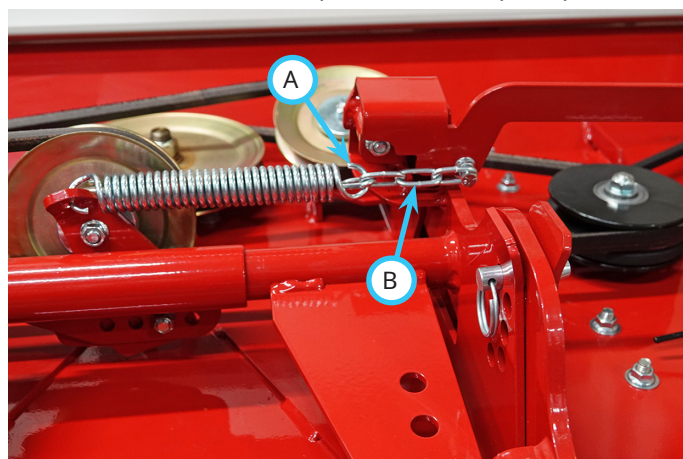


8. Tensionați arcul de tensionare pentru cureaua dreaptă a punții.
9. Montați cureaua principală a punții în canelura superioară a roții duble și asigurați-vă că intră în canelura fiecărei roți.
10. Rotiți mânerul de tensionare pentru cureaua principală a punții la 180 de grade pentru a tensiona cureaua și fixați cu ajutorul șurubului cu cap sferic.
11. Închideți și blocați carcasa punții.

### Reglarea tensiunii curelei principale a punții

În cazul în care cureaua principală a punții alunecă în timpul tăierii ierbii, tensiunea acesteia va trebuie reglată.

1. Deschideți carcasa punții.
2. Îndepărtați șurubul cu cap sferic de pe mânerul de tensionare pentru cureaua principală și rotiți mânerul la 180 de grade, pentru a detensiona cureaua principală a punții.
3. Prindeți cârligul cu arc pentru extindere (A) în următoarea verigă a lanțului (B), mai aproape de mânerul de tensionare pentru cureaua principală.



4. Rotiți mânerul de tensionare pentru cureaua principală a punții la 180 de grade pentru a tensiona cureaua și fixați cu ajutorul șurubului cu cap sferic.
5. Închideți și blocați carcasa punții.

# SERVICE

## Locurile de lubrifiere

În următoarele locuri este necesară lubrifierea cu un lubrifianț ce conține complex de litiu NLGI #2.

Ștergeți niplurile de lubrifiere înainte de aplicarea lubrifianțului.

Consultați calendarul de întreținere pentru a afla care sunt intervalele de service și cantitatea de lubrifianț necesară.

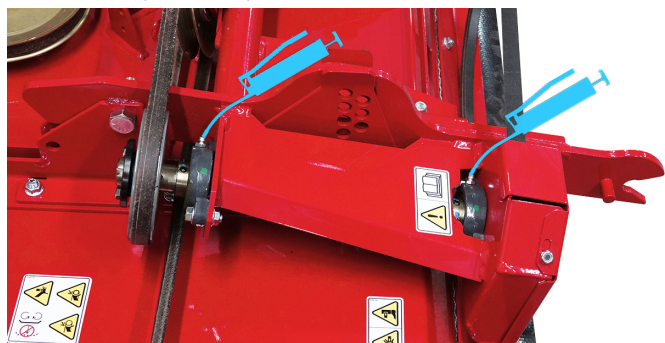
1. Lubrifiați roțile fixe (dreaptă și stângă).



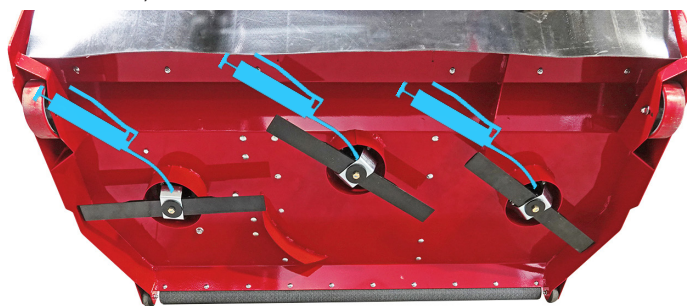
2. Lubrifiați osiile și pivoții roților pivotante.



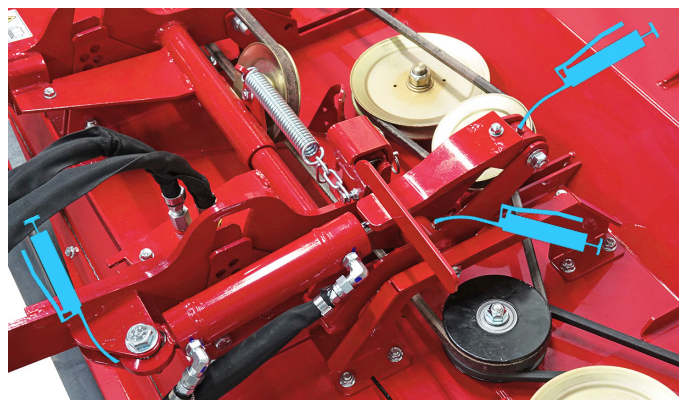
3. Lubrifiați rulmenții arborelui motor.



4. Lubrifiați fusurile.



5. Dacă mașina este prevăzută cu un set hidraulic pentru întoarcere, lubrifiați capetele cilindrului și suportul bielei pentru întoarcere.



## Depozitare

### Pregătirea atașamentului pentru depozitare

1. Curățați atașamentul de resturile, frunzele și murdăria acumulate.
2. Verificați dacă există echipamente hardware slăbite sau lipsă, componente deteriorate sau semne de uzură. Reparați sau înlocuiți orice piese deteriorate sau uzate.
3. Verificați curelele, arborii și lamele mașinii de tuns iarba. Reparați sau înlocuiți orice piese deteriorate sau uzate.
4. Verificați autocolantele de siguranță. Înlocuiți autocolantele decolorate, ilizibile sau care lipsesc.
5. Ungeți toate punctele de lubrifiere și ștergeți lubrifianțul aplicat în exces.
6. Dacă puntea mașinii este prevăzută cu set hidraulic pentru întoarcere, verificați dacă furtunurile hidraulice prezintă urme de deteriorare sau uzură. Verificați furtunurile și garniturile hidraulice, pentru a vă asigura că racordurile sunt etanșe și nu prezintă scurgeri.
7. Verificați dacă piesele vopsite prezintă crăpături, zgârieturi sau urme de rugină. Curățați și retușați suprafețele, dacă este cazul.

### Scoaterea atașamentului din starea de depozitare

1. Curățați atașamentul de orice praf sau resturi acumulate.
2. Verificați atașamentul conform instrucțiunilor din secțiunea privind Verificarea zilnică din acest manual.
3. Testați atașamentul pentru a vă asigura că toate componentele sale funcționează corect.



# SERVICE

## Calendarul de întreținere

	Nr. de locuri	Nr. de doze	După cum este necesar	Zilnic	La 50 de ore	La 100 de ore	La 150 de ore	La 200 de ore	La 250 de ore	La 300 de ore	La 350 de ore	La 400 de ore	La 450 de ore	La 500 de ore	La 550 de ore	La 600 de ore	La 650 de ore	La 700 de ore	La 750 de ore	La 800 de ore	La 850 de ore	La 900 de ore	La 950 de ore	La 1.000 de ore	Annual
Ungere și lubrifiere: Consultați Secțiunea Lubrifiere																									
Rulmentul arborelui motor	2	1			✓	✓	✓	✓	✓	✓	✓	✓	✓	✓	✓	✓	✓	✓	✓	✓	✓	✓	✓	✓	✓
Roată fixă	2	1			✓	✓	✓	✓	✓	✓	✓	✓	✓	✓	✓	✓	✓	✓	✓	✓	✓	✓	✓	✓	✓
Ansamblul roții pivotante	2	1			✓	✓	✓	✓	✓	✓	✓	✓	✓	✓	✓	✓	✓	✓	✓	✓	✓	✓	✓	✓	✓
Osia roții pivotante	2	^	**		✓	✓	✓	✓	✓	✓	✓	✓	✓	✓	✓	✓	✓	✓	✓	✓	✓	✓	✓	✓	✓
Arbore	3	3			✓	✓	✓	✓	✓	✓	✓	✓	✓	✓	✓	✓	✓	✓	✓	✓	✓	✓	✓	✓	✓
Capetele cilindrului hidraulic pentru întoarcere	2	^			✓	✓	✓	✓	✓	✓	✓	✓	✓	✓	✓	✓	✓	✓	✓	✓	✓	✓	✓	✓	✓
Suportul bielei hidraulice pentru întoarcere	2	^			✓	✓	✓	✓	✓	✓	✓	✓	✓	✓	✓	✓	✓	✓	✓	✓	✓	✓	✓	✓	✓
Inspecție																									
Inspecție de identificare a componentelor slăbite, care lipsesc sau uzate				✓																					
Inspecția curelelor și roților				✓																					
Inspecția lamelor și de montare a lamelor Strângeți la un cuplu de 108 Nm				✓																					
Verificarea șuruburilor pivoților de cuplaj (Strângeți la un cuplu de 205 Nm)					✓		✓		✓		✓		✓		✓		✓		✓		✓		✓		✓
Inspecția autocolantelor de siguranță				✓																					
^Lubrificați până când lubrifianțul proaspăt devine vizibil.																									
**Utilizarea în condiții extreme poate necesita intervale de service mai frecvente.																									

## Lista de verificare pentru întreținere

	Nr. de locuri	Nr. de doze	După cum este necesar	Zilnic	La 50 de ore	La 100 de ore	La 150 de ore	La 200 de ore	La 250 de ore	La 300 de ore	La 350 de ore	La 400 de ore	La 450 de ore	La 500 de ore	La 550 de ore	La 600 de ore	La 650 de ore	La 700 de ore	La 750 de ore	La 800 de ore	La 850 de ore	La 900 de ore	La 950 de ore	La 1.000 de ore	Annual
Ungere și lubrifiere: Consultați Secțiunea Lubrifiere																									
Rulmentul arborelui motor	2	1																							
Roată fixă	2	1																							
Ansamblul roții pivotante	2	1																							
Osia roții pivotante	2	^	**																						
Arbore	3	3																							
Capetele cilindrului hidraulic pentru întoarcere	2	^																							
Suportul bielei hidraulice pentru întoarcere	2	^																							
Inspecție																									
Inspecție de identificare a componentelor slăbite, care lipsesc sau uzate																									
Inspecția curelelor și roților																									
Inspecția lamelor și șuruburilor de montare a lamelor Strângeți la un cuplu de 108 Nm																									
Verificarea șuruburilor pivoților de cuplaj (Strângeți la un cuplu de 205 Nm)																									
Inspecția autocolantelor de siguranță																									
^Lubrificați până când lubrifianțul proaspăt devine vizibil.																									
**Utilizarea în condiții extreme poate necesita intervale de service mai frecvente.																									

# SPECIFICAȚII

---

## Dimensiuni

Înălțime totală . . . . .	56 cm
Lungime totală . . . . .	150 cm
Lățime totală . . . . .	175 cm
Greutate . . . . .	215,5 kg
Lățime de tăiere . . . . .	173 cm
Interval de înălțime a tăierii (roți fixe) . . . . .	76 - 108 mm
Interval de înălțime a tăierii (roți pivotante frontale) . . . . .	89 - 178 mm

## Caracteristici

- Construcție foarte rezistentă a punții.
- Design cu punte cu evacuare în spate.
- Design cu sistem de întoarcere a punții.
- Lame de tăiere a ierbii foarte rezistente.

Vedeți toate manualele

Vizitați [ventrac.com/manuals](http://ventrac.com/manuals) pentru cea mai recentă versiunea a acestui manual al operatorului. Este disponibil și un manual pentru piese care se poate descărca.

