

Používateľská príručka

# HQ682

Traktorová kosačka





500 Venture Drive  
Orrville Oh 44667  
www.ventrac.com

Zobrazit všetky

príručky



Najnovšiu verziu tejto používateľskej príručky nájdete na adrese [ventrac.com/manuals](http://ventrac.com/manuals).

Na prevzatie je tiež k dispozícii príručka k dielom.

## Pre majiteľa Kontaktné informácie a identifikácia produktu

Ak sa potrebujete obrátiť na autorizovaného predajcu spoločnosti Ventrac a získať informácie o servise svojho produktu, vždy poskytnite informácie o modeli a sériovom čísle produktu.

Pre budúcu referenciu vyplňte nasledujúce informácie. Na obrázkoch nižšie nájdete umiestnenie identifikačných čísel. Poznačte si ich do uvedených políčk.

Dátum kúpy: \_\_\_\_\_

Predajca: \_\_\_\_\_

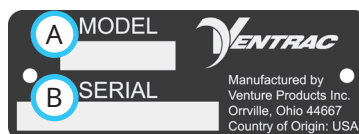
Adresa predajcu: \_\_\_\_\_  
\_\_\_\_\_

Telefónne číslo predajcu: \_\_\_\_\_

Faxové číslo predajcu: \_\_\_\_\_

Č. modelu (A): \_\_\_\_\_

Sériové č. (B): \_\_\_\_\_



Spoločnosť Venture Products Inc. si vyhradzuje právo robiť zmeny dizajnu alebo špecifikácií bez povinnosti urobiť tieto zmeny na starších vyrobených produktoch.

# OBSAH

<b>ÚVOD</b>	<b>STRANA 5</b>
Popis produktu . . . . .	5
Načo potrebujem používateľskú príručku? . . . . .	5
Používanie príručky . . . . .	6
Glosár výrazov používaných v príručke . . . . .	6
<b>BEZPEČNOSŤ</b>	<b>STRANA 7</b>
Všeobecné bezpečnostné postupy . . . . .	7
Vyžaduje sa školenie . . . . .	7
Požiadavky na osobné ochranné vybavenie . . . . .	7
Bezpečnosť prevádzky . . . . .	7
Žiadni pasažieri . . . . .	9
Prevádzka na svahoch. . . . .	9
Preprava na nákladnom vozidle alebo prívese. . . . .	10
Údržba . . . . .	10
Bezpečnosť pri manipulácii s palivom. . . . .	11
Bezpečnosť pri používaní hydrauliky . . . . .	12
Bezpečnosť pri používaní reznej jednotky . . . . .	13
Bezpečnosť pri používaní voliteľnej hydraulickej zdvíhacej súpravy. . . . .	13
Bezpečnostné štítky . . . . .	14
<b>PREVÁDZKOVÉ OVLÁDACIE PRVKY</b>	<b>STRANA 16</b>
Rukoväť na napínanie hlavného remeňa . . . . .	16
Ťažná pružina pravého remeňa . . . . .	16
Čapy ramien ťažného zariadenia. . . . .	16
Ovládacia páčka primárnej jednotky SDLA . . . . .	16
Ovládacia páčka sekundárnej jednotky SDLA . . . . .	16
Prenos hmotnosti . . . . .	16
<b>VŠEOBECNÁ PREVÁDZKA</b>	<b>STRANA 17</b>
Denná kontrola . . . . .	17
Pripevnenie. . . . .	17
Odpojenie . . . . .	17
Prevádzkový postup . . . . .	17
Preprava nadstavca . . . . .	18
Nastavenie výšky kosenia (pevné kolesá). . . . .	18
Nastavenie výšky kosenia (otočné kolesá) . . . . .	19
Vonkajšia poloha otočných kolies . . . . .	19

# OBSAH

---

<b>SERVIS</b>	<b>STRANA 20</b>
Čistenie a všeobecná údržba . . . . .	20
Demontáž a montáž krytu plošiny . . . . .	20
Postup zdvihnutia plošiny (servisná poloha) . . . . .	20
Kontrola/výmena čepelí kosačky . . . . .	21
Ostrenie čepelí kosačky . . . . .	21
Kontrola remeňa . . . . .	22
Výmena hnacieho remeňa nadstavca . . . . .	22
Výmena hlavného remeňa plošiny . . . . .	22
Výmena pravého remeňa plošiny . . . . .	23
Úprava napnutia hlavného remeňa plošiny . . . . .	23
Mazacie body . . . . .	24
Skladovanie . . . . .	24
Plán údržby . . . . .	25
Kontrolný zoznam údržby . . . . .	25
<b>ŠPECIFIKÁCIE</b>	<b>STRANA 26</b>
Rozmery . . . . .	26
Funkcie . . . . .	26

# ÚVOD



Spoločnosť Venture Products Inc. vám s potešením prináša novú traktorovú kosačku značky Ventrac. Dúfame, že s vybavením značky Ventrac získate JEDNO komplexné riešenie pre traktory.

Kompletný zoznam položiek dostupných k novej traktorovej kosačke nájdete na našej webovej lokalite alebo vám ho poskytne autorizovaný predajca spoločnosti Ventrac.

Príslušenstvo	Popis položky	Číslo dielu
	Hydraulická zdvíhacia súprava plošiny	70.8226

## Popis produktu

Traktorová kosačka HQ682 je určená na kosenie vysokej trávy, hrubej buriny a krovín. Veľký vychýlený predný otvor umožňuje vstup krovín na rezanie a zabraňuje úniku nečistôt.

Tri výkonné čepele otáčajúce sa v protismere rovnomerne kosia a materiály z nich vystupujú bez riadkovania. Kosačka dokáže kosiť materiál až do 2-1/2 cm, vďaka čomu rýchlo spracúva husté kroviny.

Pri používaní otočných kolies ponúka traktorová kosačka HQ682 výšku kosenia v rozsahu 89 – 178 mm v intervale 12,7 mm.

Pri používaní pevných kolies ponúka traktorová kosačka HQ682 výšku kosenia 76, 92 alebo 108 mm.

Plošinu možno pri čistení a údržbe nakloniť nahor a získať tak prístup k spodnej časti. Voliteľná hydraulická zdvíhacia súprava plošiny využíva hydraulický systém napájajúcej jednotky na vyklopenie plošiny do servisnej polohy.

## Načo potrebujem používateľskú príručku?

Účelom tejto príručky je pomôcť získať dôležité poznatky o tom, čo je potrebné na dosiahnutie bezpečnej prevádzky, údržby a servisu vášho stroja. Rozdelená je na kapitoly, aby ste si mohli pohodlne nalistiť príslušnú časť.

Musíte si prečítať používateľskú príručku ku každému vybaveniu značky Ventrac, ktoré vlastníte, a pochopiť jej obsah. Po prečítaní používateľskej príručky sa oboznámite s jednotlivými časťami vybavenia. Po oboznámení sa s používateľskou príručkou sa budete môcť vy aj ostatní vyhnúť zraneniam osôb alebo poškodeniu vybavenia. Túto príručku majte neustále na stroji. Príručka musí zostať na stroji aj v prípade predaja. Ak sa táto príručka poškodí alebo bude nečitateľná, mali by ste ju okamžite vymeniť. O novú príručku požiadajte svojho miestneho predajcu spoločnosti Ventrac.

Pri používaní nadstavca značky Ventrac dbajte na to, aby ste si prečítali bezpečnostné a prevádzkové pokyny k napájajúcej jednotke a používanému nadstavcu, riadili sa nimi a zaručili tak čo najbezpečnejšiu prevádzku.

Táto príručka informuje operátora, ako stroj prevádzkovať čo najbezpečnejšie a zároveň ho využívať naplno. Nedodržanie bezpečnostných opatrení uvedených v tejto príručke môže spôsobiť zranenie osôb alebo poškodenie vybavenia.


# ÚVOD

## Používanie príručky

V tejto príručke nájdete špeciálne odkazy a symboly, ktoré identifikujú potenciálne bezpečnostné riziká a pomáhajú vám aj ostatným predchádzať zraneniam osôb alebo poškodeniu vybavenia.

### DEFINÍCIE SYMBOLOV

#### POZOR

 Tento symbol identifikuje potenciálne zdravotné a bezpečnostné riziká. Označuje bezpečnostné opatrenia. Ide o vašu bezpečnosť aj o bezpečnosť ďalších osôb.

Používajú sa tri signálne slová, ktoré opisujú úroveň bezpečnostného rizika: nebezpečenstvo, varovanie a upozornenie. Pri práci na vybavení alebo pri jeho prevádzke by mala byť vždy absolútnou prioritou bezpečnosť. Keď sa nedodržiavajú vhodné prevádzkové opatrenia alebo vybavenie používajú neskúsení operátori, pravdepodobnosť vzniku nehôd je vyššia.

Poznámka: V tejto príručke sa môžu na rôznych miestach objavovať odkazy na pravú a ľavú stranu. Pravá a ľavá strana sa určujú z pohľadu osoby, ktorá sa nachádza v pozícii operátora a pozerá sa dopredu.

### DEFINÍCIE SIGNÁLNYCH SLOV

#### NEBEZPEČENSTVO

Označuje bezprostredne nebezpečnú situáciu, ktorej ak sa nepredíde, dôjde k úmrtiu alebo vážnemu zraneniu. Toto signálne slovo sa používa v najextrémnejších prípadoch.

#### VAROVANIE

Označuje potenciálne nebezpečnú situáciu, ktorej ak sa nepredíde, môže dôjsť k úmrtiu alebo vážnemu zraneniu.

#### UPOZORNENIE

Označuje potenciálne nebezpečnú situáciu, ktorej ak sa nepredíde, môže dôjsť k menšiemu alebo bežnému zraneniu či poškodeniu majetku. Môže sa tiež používať na upozornenie na nebezpečné postupy.

## Glosár výrazov používaných v príručke

- Napájacia jednotka** Traktor značky Ventrac alebo iné zariadenie značky Ventrac s motorovým pohonom, ktoré možno prevádzkovať samostatne alebo s nadstavcom či príslušenstvom.
- Nadstavec** Vybavenie značky Ventrac, na prevádzku ktorého sa vyžaduje napájacia jednotka.
- Príslušenstvo** Zariadenie, ktoré sa pripája k napájacej jednotke alebo nadstavcu s cieľom rozšíriť príslušné funkcie.
- Stroj** Opisuje akýkoľvek nadstavec alebo príslušenstvo, ktoré sa používa spolu s napájacou jednotkou.

# BEZPEČNOST



## Všeobecné bezpečnostné postupy pre napájacie jednotky, nastavce a príslušenstvo značky Ventrac



### Vyžaduje sa školenie

- Majiteľ tohto stroja je výlučne zodpovedný za správne zaškolenie operátorov.
- Majiteľ/operátor je výlučne zodpovedný za prevádzku tohto stroja a za preventívne opatrenia na predchádzanie nehodám alebo zraneniam, ktoré sa môžu stať jemu či iným ľuďom, prípadne pri ktorých môže dôjsť k poškodeniu majetku.
- Nedovoľte, aby prevádzku alebo servis vykonávali deti alebo neškolený personál. Miestne nariadenia môžu obmedzovať vek operátora.
- Pred prevádzkou tohto stroja si prečítajte používateľskú príručku a oboznámte sa s jej obsahom.
- Ak operátor stroja nerozumie tejto príručke, potom je zodpovednosťou majiteľa tohto stroja, aby mu úplne vysvetlil jej obsah.
- Naučte sa používať všetky ovládacie prvky a oboznámte sa s nimi.
- Naučte sa v prípade núdze rýchlo zastaviť elektrické napájanie a nastavce.

### Požiadavky na osobné ochranné vybavenie

- Majiteľ je zodpovedný za to, aby všetci operátori počas prevádzky stroja používali vhodné osobné ochranné vybavenie. Pri každom používaní stroja používajte nasledujúce osobné ochranné vybavenie:
- Certifikovanú ochranu zraku a sluchu.
- Protišmykovú obuv so zatvorenou špičkou.
- Dlhé nohavice.
- Respirátor v prašnom prostredí.
- Môže sa vyžadovať dodatočné osobné ochranné vybavenie. Všetky ďalšie požiadavky nájdete v bezpečnostných postupoch týkajúcich sa produktu.

### Bezpečnosť prevádzky

- Zopnite si dlhé vlasy a zaistite voľné oblečenie. Nenoste šperky.
- Stroj pred prevádzkou skontrolujte. Opravte alebo vymeňte všetky poškodené, opotrebované alebo chýbajúce diely. Uistite sa, že sú kryty a štíty vo vhodnom prevádzkovom stave a že sú bezpečne zaistené na mieste. Pred prevádzkou stroja urobte všetky potrebné úpravy.
- Na niektorých obrázkoch v tejto príručke môžu byť zobrazené otvorené alebo demontované štíty alebo kryty, aby sme jasne predviedli konkrétne pokyny. Stroj by sa za žiadnych okolností nemal používať bez týchto zariadení na svojom mieste.
- Úpravy tohto stroja môžu ohroziť bezpečnosť a mohli by spôsobiť poškodenie stroja. Neupravujte bezpečnostné zariadenia ani stroj nepoužívajte s demontovanými štítmami alebo krytmi.
- Pred každým použitím overte, či všetky ovládacie prvky fungujú správne, a skontrolujte všetky bezpečnostné zariadenia. Stroj nepoužívajte, ak ovládacie prvky alebo bezpečnostné zariadenia nie sú v správnom prevádzkovom stave.
- Pred prevádzkou skontrolujte funkciu parkovacej brzdy. V prípade potreby opravte alebo upravte parkovaciu brzdú.
- Dodržiavajte pokyny na všetkých bezpečnostných štítkoch.
- Všetky ovládacie prvky sa musia používať len z pozície operátora.
- Ak je na stroji namontovaná bezpečnostná klietka/priečny stabilizátor a je vo zvislej polohe, vždy používajte bezpečnostný pás.

# BEZPEČNOST



## Všeobecné bezpečnostné postupy pre napájacie jednotky, nadstavce a príslušenstvo značky Ventrac



- Pred prevádzkou sa uistite, že je nadstavec alebo príslušenstvo uzamknuté alebo bezpečne pripavené k napájacej jednotke.
- Pred prevádzkou sa uistite, že sa v blízkosti napájacej jednotky a nadstavca nenachádzajú žiadne prizerajúce sa osoby. Ak niekto vojde do vášho pracovného priestoru, zastavte stroj.
- Vždy dávajte pozor na to, čo sa okolo vás deje, no neprestávajte sa sústrediť na vykonávanú úlohu. Vždy sa pozerajte v smere pohybu stroja.
- Pred cúvaním sa pozrite za seba a nadol a uistite sa, že máte voľnú cestu.
- Ak narazíte na nejaký predmet, zastavte a skontrolujte stroj. Pred opätovnou prevádzkou stroja urobte všetky potrebné opravy.
- V prípade akéhokoľvek náznaku poruchy vybavenia okamžite zastavte prevádzku. Nezvyčajný hluk môže upozorniť na poruchu vybavenia alebo môže naznačovať, že je potrebná údržba. Pred opätovnou prevádzkou stroja urobte všetky potrebné opravy.
- Ak je na stroji namontovaný nadstavec s vysokým/nízkym rozsahom, nikdy nemeňte nastavenie vysokého a nízkeho rozsahu na svahu. Stroj vždy presúvajte po rovnom teréne a pred zmenou rozsahu zatiahnite parkovaciu brzdu.
- Stroj v prevádzke nenechávajte bez dozoru.
- Stroj vždy parkujte na rovnom teréne.
- Pri pripájaní hnacieho remeňa k napájacej jednotke vždy vypnite motor.
- Nikdy neopúšťajte pozíciu operátora bez spustenia nadstavca na zem, zatiahnutia parkovacej brzdy, vypnutia motora a vybratia kľúča zo zapalovania. Pred demontážou sa uistite, že sa všetky pohyblivé diely úplne zastavili.
- Nikdy nenechávajte stroj bez dozoru bez spustenia nadstavca na zem, zatiahnutia parkovacej brzdy, vypnutia motora a vybratia kľúča zo zapalovania.
- Stroj používajte len v dobre osvetlenom priestore.
- Nepoužívajte ho, ak hrozí riziko blesku.
- Výstup žiadneho nadstavca nikdy neotáčajte v smere, kde sa nachádzajú ľudia, budovy, zvieratá, vozidlá alebo iné cenné predmety.
- Výstup materiálu nikdy nesmie smerovať k stene alebo prekážke. Materiál sa môže odraziť späť k operátorovi.
- Pri približovaní sa k neprehľadným rohom, kríkom, stromom alebo iným predmetom, ktoré vám môžu brániť vo výhľade, postupujte zvlášť opatrne.
- Motor nespúšťajte v budove bez primeraného vetrania.
- Nedotýkajte sa motora ani tlmiča výfuku, kým je motor spustený alebo bezprostredne po jeho zastavení. Tieto miesta môžu byť také horúce, že môžu spôsobiť popálenie.
- Nemeňte nastavenia regulátora motora ani neprekračujte otáčky motora. Prevádzka motora s nadmernými otáčkami môže zvýšiť riziko zranenia osôb.
- Ak chcete eliminovať nebezpečenstvo požiaru, zabráňte tomu, aby sa do priestoru pre batériu, motor a tlmič výfuku dostala tráva, listy, nadmerné mazivo či iné horľavé materiály.
- Odstráňte z pracovného priestoru predmety, do ktorých by stroj mohol naraziť alebo ktoré by mohol vyhodiť.



# BEZPEČNOSŤ



## Všeobecné bezpečnostné postupy pre napájacie jednotky, nadstavce a príslušenstvo značky Ventrac



- Uchovávajte ľudí a zvieratá mimo pracovného priestoru.
- Pred prevádzkou sa dobre oboznámte s pracovným priestorom. Stroj nepoužívajte na miestach s nezaručenou trakciou alebo stabilitou.
- Pri používaní stroja na nerovnom teréne znížte otáčky.
- Keď sa vybavenie nesprávne používa, môže spôsobiť vážne zranenie alebo smrť osôb. Pred prevádzkou sa oboznámte s prevádzkou a zabezpečením napájacej jednotky a používaného nadstavca.
- Stroj nepoužívajte, ak nie ste v dobrej fyzickej a duševnej kondícii, ak vás budú rozptyľovať súkromné zariadenia alebo ak ste pod vplyvom látok, ktoré môžu ovplyvniť vaše rozhodnutia, obratnosť či úsudok.
- Deti láka aktivita stroja. Všímajte si deti a nepúšťajte ich do pracovného priestoru. Ak do pracovného priestoru vojde dieťa, vypnite stroj.
- Napájacie jednotky, nadstavce a príslušenstvo nie sú určené na jazdu po verejných cestách. Stroj nikdy nepoužívajte ani s ním nejazdite po verejných cestách či diaľniciach.
- Pri prevádzke blízko ciest používajte bezpečnostné svetlá.
- Pri prevádzke blízko ciest alebo pri prechádzaní cez cesty stroj spomalte a dávajte pozor na premávku. Pred prejazdom cez cestu alebo chodník zastavte. K priestorom alebo predmetom, ktoré vám môžu brániť vo výhlade, sa približujte opatrne.

### Žiadni pasažieri

- Na napájacej jednotke môže byť prítomný iba operátor. Žiadni pasažieri.
- Na žiadnom nadstavci príslušenstva nikdy nevozte pasažierov.

### Prevádzka na svahoch

- Na svahoch môže dôjsť k nehodám v dôsledku straty kontroly a prevrátenia, pri ktorých môže dôjsť k vážnemu zraneniu alebo smrti osôb. Oboznámte sa s núdzovou parkovacou brzdou, ovládacími prvkami napájacej jednotky a ich funkciami.
- Ak je napájacia jednotka vybavená skladacím priečnym stabilizátorom, pri prevádzke na akomkoľvek svahu musí byť uzamknutý vo zvislej polohe.
- Pri prevádzke na svahoch so sklonom väčším ako 15 stupňov používajte nízky rozsah (ak je súčasťou výbavy).
- Pri prevádzke na svahoch stroj náhle nezastavujte ani nespúšťajte.
- Nikdy nemeňte nastavenie vysokého a nízkeho rozsahu na svahu. Napájaciu jednotku vždy presúvajte po rovnom teréne a pred zmenou rozsahu alebo prepnutím napájacej jednotky do neutrálu zatiahnite parkovaciu brzdu.
- Okolnosti, ako sú mokré povrchy a uvoľnená zemina, znižujú mieru bezpečnosti. Nejazdite so strojom na miesta, kde by ste mohli stratiť trakciu alebo sa prevrátiť.
- Majte sa v teréne na pozore pred skrytými nebezpečenstvami.
- Nepribližujte sa k zrázom, priekopám a násypom.
- Pri prevádzke na svahoch by ste so strojom nemali ostro zatáčať.
- Ťahanie nákladu na svahoch zvyšuje mieru nebezpečenstva. Majiteľ/operátor je zodpovedný za určenie, ktoré náklady možno bezpečne kontrolovať na svahoch.

# BEZPEČNOST



## Všeobecné bezpečnostné postupy pre napájacie jednotky, nadstavce a príslušenstvo značky Ventrac



- Stroj prepravujte so spusteným nadstavcom alebo nadstavcom tesne nad zemou, aby ste zlepšili stabilitu stroja.
- Pri prevádzke na svahoch jazdite nahor a nadol, vždy keď je to možné. Ak sa pri jazde na svahoch potrebujete otočiť, spomaľte a pomaly stroj otočte v smere dole svahom.
- Zaručte dostatočný prívod paliva na nepretržitú prevádzku. Odporúča sa palivovú nádrž naplniť minimálne do polovice.

### Preprava na nákladnom vozidle alebo prívесе

- Pri nakladaní stroja na nákladné vozidlo alebo prívесе alebo pri vykladaní postupujte opatrne.
- Pri nakladaní stroja na nákladné vozidlo alebo prívесе používajte rampy s plnou šírkou.
- Parkovacia brzda nie je dostatočný prostriedok na zaistenie stroja počas prepravy. Napájaciu jednotku alebo nadstavec vždy zaistite na prepravnom vozidle pomocou popruhov, reťazí, káblov alebo lán. Predné aj zadné popruhy musia smerovať nadol a od stroja.
- Počas prepravy na nákladnom vozidle alebo prívесе vypnite na napájacej jednotke prívod paliva.
- Ak je súčasťou výbavy vypínač batérie, otočte ho do polohy Vypnuté a vypnite tak elektrické napájanie.

### Údržba

- Bezpečnostné štítky uchovávajte čitateľné. Odstráňte z bezpečnostných štítkov a štítkov s pokynmi všetku masť, nečistoty a zvyšky.
- Ak sú niektoré štítky vyblednuté, nečitateľné alebo chýbajú, obráťte sa na svojho predajcu a promptne požiadajte o výmenu.
- Po montáži nových komponentov sa uistite, že sú na vymenených komponentoch pripevnené aktuálne bezpečnostné štítky.
- Ak je potrebné nejaký komponent vymeniť, použite len originálne náhradné diely značky Ventrac.
- Pri vykonávaní akýchkoľvek opráv vždy otočte vypínač batérie do polohy Vypnuté alebo odpojte batériu. Ako prvú odpojte zápornú svorku a ako poslednú kladnú svorku. Pri opätovnom pripájaní ako prvú pripojte kladnú svorku a ako poslednú zápornú svorku.
- Dbajte na to, aby boli všetky skrutky, matice a ďalšie úchytky správne utiahnuté.
- Vždy spustite nadstavec na zem, zatiahnite parkovaciu brzdou, vypnite motor a vyberte kľúč zo zapalovania. Pred čistením, kontrolou, úpravou alebo opravou sa uistite, že sa všetky pohyblivé diely úplne zastavili.
- Ak napájacia jednotka, nadstavec alebo príslušenstvo vyžaduje opravu alebo úpravu, ktoré nie sú uvedené v používateľskej príručke, musíte ho zaniest' autorizovanému predajcovi spoločnosti Ventrac na servis.
- Údržbu napájacej jednotky alebo nadstavca nikdy nevykonávajte vtedy, keď sa niekto nachádza na pozícii operátora.
- Pri manipulácii s batériou vždy noste ochranné okuliare.
- Pravidelne kontrolujte, či je palivové potrubie napnuté a neopotrebované. Podľa potreby ho dotiahnite alebo opravte.
- Ak chcete eliminovať nebezpečenstvo požiaru, zabráňte tomu, aby sa do priestoru pre batériu, motor a tlmič výfuku dostala tráva, listy či nadmerné mazivo.
- Nedotýkajte sa motora, tlmiča výfuku ani iných súčastí výfuku, kým je motor spustený alebo bezprostredne po jeho zastavení. Tieto miesta môžu byť také horúce, že môžu spôsobiť popálenie.
- Pred uskladnením nechajte motor vychladnúť a neskladujte ho v blízkosti otvoreného plameňa.

# BEZPEČNOSŤ



## Všeobecné bezpečnostné postupy pre napájacie jednotky, nadstavce a príslušenstvo značky Ventrac



- Nemeňte nastavenia regulátora motora ani neprekračujte otáčky motora. Prevádzka motora s nadmernými otáčkami môže zvýšiť riziko zranenia osôb.
- V pružinách môže byť akumulovaná energia. Pri odpájaní alebo demontáži pružín či komponentov s natahnutými pružinami postupujte opatrne.
- Prekážka alebo zablokovanie v hnacom systéme alebo pohyblivých/otáčajúcich sa dieloch môže spôsobiť akumuláciu energie. Po odstránení prekážky alebo blokovania sa môže hnací systém alebo pohyblivé/otáčajúce sa diely náhle začať pohybovať. Nepokúšajte sa odstraňovať prekážku alebo blokovanie rukami. Rukami, nohami ani oblečením sa nepribližujte k žiadnym elektricky poháňaným dielom.

### Bezpečnosť pri manipulácii s palivom

- Ak chcete predísť zraneniu osôb alebo poškodeniu majetku, pri manipulácii s benzínom postupujte zvlášť obozretne. Benzín je extrémne horľavý a jeho výpary sú výbušné.
- Nedopĺňajte do stroja palivo, kým fajčíte alebo na mieste v blízkosti plameňov či iskier.
- Palivo do stroja vždy dopĺňajte vonku.
- Stroj ani nádobu na palivo neskladujte vnútri, kde sa môžu výpary alebo palivo dostať do kontaktu s otvoreným ohňom, iskrami či signálnou žiarovkou.
- Palivo skladujte len v schválenej nádobe. Uchovávajte mimo dosahu detí.
- Nádobu nikdy neplňte vnútri vozidla alebo na plošine nákladného vozidla či prívěsu s plastovou podložkou. Pred plnením nádoby vždy umiestnite na zem mimo vozidla.
- Stroj zložte z nákladného vozidla alebo prívěsu a palivo doň doplňte na zemi. Ak to nie je možné, palivo do stroja doplňte z prenosnej nádoby, nie z tankovacej pištole.
- Nikdy neskladajte kryt palivovej nádrže ani nedopĺňajte palivo, kým motor beží. Pred doplnením paliva nechajte motor vychladnúť.
- Kryt palivovej nádrže nikdy neskladajte na svahu. Kryt palivovej nádrže skladajte len po zaparkovaní stroja na rovnom povrchu.
- Znova bezpečne nasadte kryt palivovej nádrže a kryt nádoby.
- Palivovú nádrž neprepĺňajte. Palivo dolievajte len po spodnú časť plniaceho hrdla, nie úplne doplna. Prepĺňanie palivovej nádrže by mohlo viesť k zatopeniu motora, úniku paliva z nádrže alebo poškodeniu systému na kontrolu emisií.
- V prípade rozliatia paliva sa nepokúšajte naštartovať motor. Presuňte napájaciu jednotku od rozliateho paliva a vyhnite sa vytvoreniu akéhokoľvek zdroja zapálenia, kým výpary z paliva nevyprchajú.
- Ak sa musí palivová nádrž vypustiť, musí to byť vonku a do schválenej nádoby.
- Pravidelne kontrolujte, či je palivové potrubie napnuté a neopotrebované. Podľa potreby ho dotiahnite alebo opravte.
- Palivový systém je vybavený uzatváracím ventilom. Pri preprave stroja na pracovisko a z neho, pri parkovaní stroja vnútri alebo pri vykonávaní servisu palivového systému vypnite palivo.

# BEZPEČNOST

---



## Všeobecné bezpečnostné postupy pre napájacie jednotky, nadstavce a príslušenstvo značky Ventrac



### Bezpečnosť pri používaní hydrauliky

- Uistite sa, že sú všetky hydraulické prípojky dotiahnuté a všetky hydraulické hadice a rúrky sú v dobrom stave. Pred spustením stroja opravte všetky úniky a vymeňte všetky poškodené alebo opotrebované hadice či rúrky.
- K úniku hydraulickej kvapaliny môže dôjsť v prípade vysokého tlaku. Únik hydraulickej kvapaliny vyžaduje špeciálnu starostlivosť a pozornosť.
- Predpokladané úniky hydraulickej kvapaliny zistíte pomocou kartónu a lupy.
- Časťami tela ani rukami sa nepribližujte k únikom z otvorov či tryskám, z ktorých pod vysokým tlakom uniká hydraulická kvapalina. Hydraulická kvapalina unikajúca pod vysokým tlakom môže preniknúť do pokožky a spôsobiť vážne zranenie, ktoré môže viesť k závažným komplikáciám alebo sekundárnym infekciám, ak sa neošetrí. Ak vám hydraulická kvapalina vnikne do pokožky, okamžite vyhľadajte lekársku pomoc bez ohľadu na to, že sa vám zdá zranenie malé.
- V hydraulickom systéme sa môže akumulovať energia. Pred vykonaním údržby alebo opráv hydraulického systému demontujte všetky nadstavce, zatiahnite parkovaciu brzdu, deaktivujte systém prenosu hmotnosti (ak sa používa), vypnite motor a vyberte kľúč zo zapalovania. Ak chcete uvoľniť tlak v prídavnom hydraulickom systéme, pred odpojením rýchlospojok prídavného hydraulického systému vypnite motor napájacej jednotky a presuňte ovládaciu páčku hydraulického systému doľava a doprava.

# BEZPEČNOST

---



## Bezpečnostné postupy pri používaní traktorovej kosačky HQ682



Vo vysokej tráve a hustých krovinách sa môžu skrývať veľké prekážky, napríklad skaly, pne stromov a pod.

- Pred začiatkom prevádzky skontrolujte pracovný priestor, či sa v ňom nenachádzajú skryté prekážky a všetky prekážky odstráňte alebo označte.
- Skontrolujte pracovný priestor a odstráňte všetky predmety, ktoré by mohol stroj odhoditiť.

### Bezpečnosť pri používaní reznej jednotky

- Riziko spojené s otočnou čepeľou: kontakt s otočnými čepeľami kosačky alebo inými pohybujúcimi sa časťami môže spôsobiť zranenie osôb. Nepribližujte sa k nim rukami ani nohami.
- Otáčanie jednej čepele môže spôsobiť otáčanie ďalšej čepele.
- Riziko spojené s odhodnoteným predmetom: výstup kosačky neotáčajte smerom na ľudí, zvieratá ani budovy. Kosačku nikdy nepoužívajte s demontovanými deflektormi.
- Vždy vypnite pomocný hriadeľ, aby sa čepele kosačky zastavili, keď nekosíte, a to najmä pri prechádzaní po voľnom teréne, napríklad po štrku.
- Plošinu kosačky nikdy nedvíhajte s otáčajúcimi sa čepeľami.

### Bezpečnosť pri používaní voliteľnej hydraulickej zdvíhacej súpravy

- V pripojenom hydraulickom systéme sa môže akumulovať energia. Pred vykonaním údržby alebo opráv hydraulického systému sa musia prídavné hydraulické hadice nadstavca odpojiť od napájacej jednotky. Ak chcete uvoľniť tlak v prídavnom hydraulickom systéme, spustíte nadstavec na zem, vypnite motor napájacej jednotky, presuňte páčku sekundárnej jednotky SDLA doľava a doprava a odpojte rýchlospojky prídavného hydraulického systému.
- Prídavné hydraulické hadice voliteľnej zdvíhacej súpravy neodpájajte, kým je plošina v zdvihutej (servisnej) polohe.

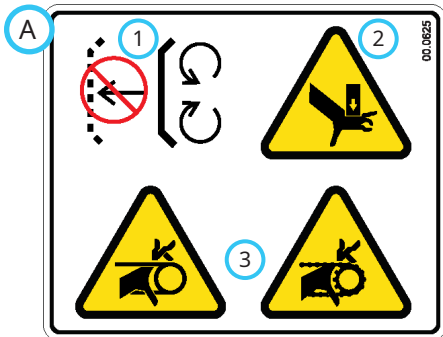
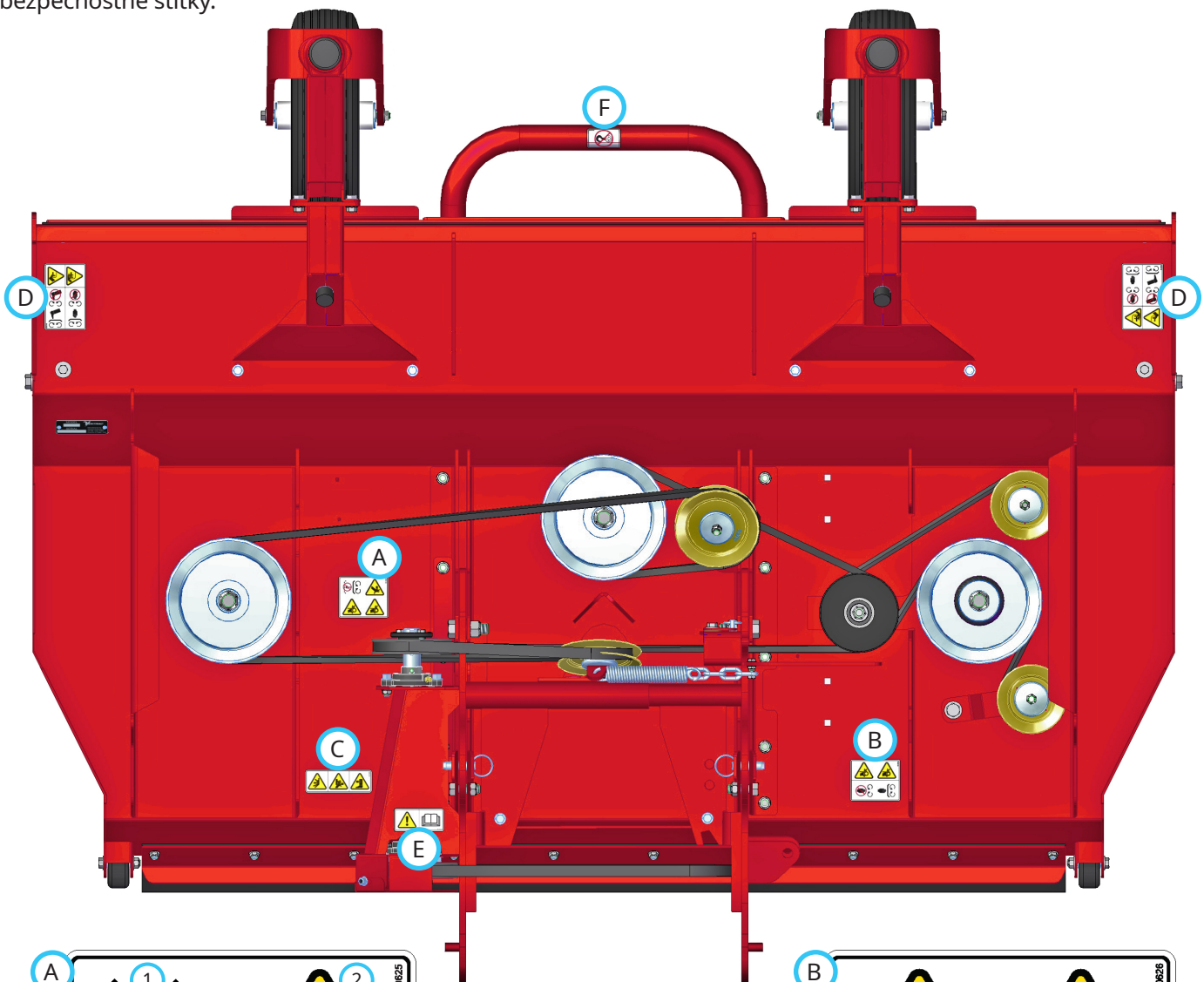
# BEZPEČNOSŤ

## Bezpečnostné štítky

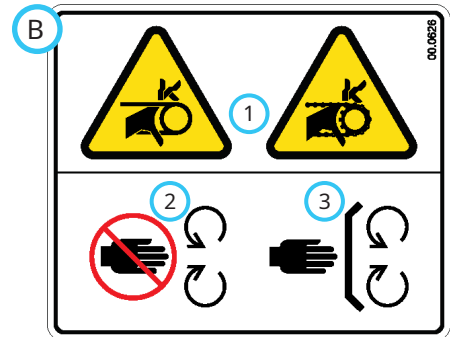
Na nastavci sa musia nachádzať nasledujúce bezpečnostné štítky.

Všetky bezpečnostné štítky uchovávajte čitateľné. Odstráňte z bezpečnostných štítkov a štítkov s pokynmi všetku masť, nečistoty a zvyšky. Ak sú niektoré štítky vyblednuté, nečitateľné alebo chýbajú, obráťte sa na svojho predajcu a promptne požiadajte o výmenu.

Po montáži nových komponentov sa uistite, že sú na vymenených komponentoch pripevnené aktuálne bezpečnostné štítky.

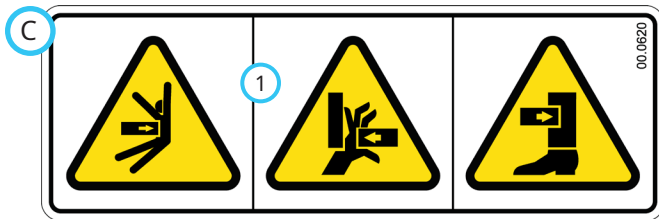


1. Chýba štít – nepoužívať.
2. Riziko priškripania/pomliaždenia.
3. Riziko zachytenia prstov alebo rúk.

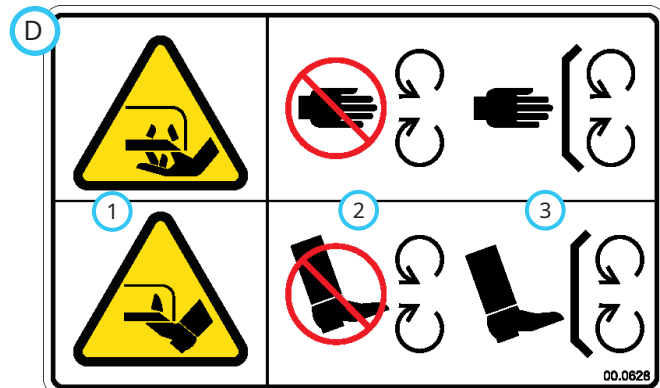


1. Riziko zachytenia prstov alebo rúk.
2. Nepribližujte sa k pohybujúcim sa častiam.
3. Všetky kryty a štíty musia byť nasadené.

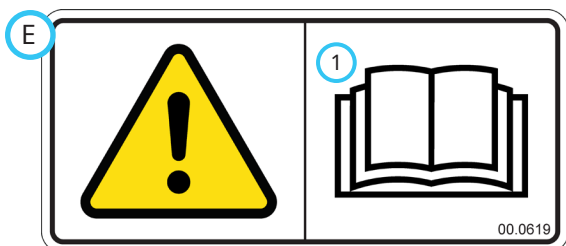
# BEZPEČNOSŤ



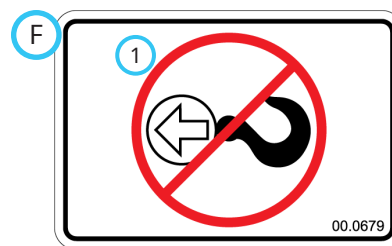
1. Riziko priškripania alebo pomliaždenia.



1. Riziko porezania alebo amputácie ruky alebo nohy – čepeľ kosačky.
2. Nepribližujte sa k pohybujúcim sa častiam.
3. Všetky kryty a štíty musia byť nasadené.



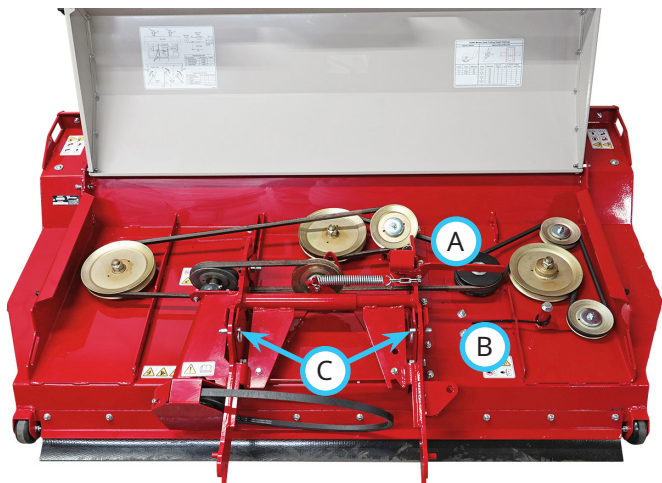
1. Prečítajte si používateľskú príručku.



1. Nie je vlečný záves.

Štítok	Popis	Číslo dielu	Množstvo
A	Chýba štít	00.0625	1
B	Riziko zachytenia	00.0626	1
C	Riziko priškripania alebo pomliaždenia	00.0620	1
D	Riziko porezania – čepeľ kosačky	00.0628	2
E	Prečítajte si používateľskú príručku	00.0619	1
F	Nie je vlečný záves	00.0679	1

# PREVÁDZKOVÉ OVLÁDACIE PRVKY



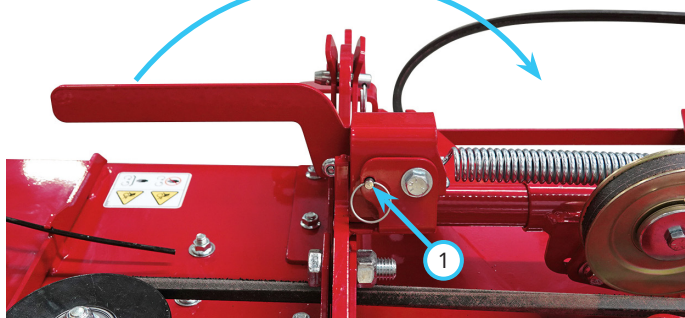
- A. Rukoväť na napínanie hlavného remeňa
- B. Ťažná pružina pravého remeňa
- C. Čapy ramien ťažného zariadenia

## Rukoväť na napínanie hlavného remeňa

Rukoväť na napínanie hlavného remeňa plošiny (A) slúži na uvoľnenie alebo napnutie hlavného remeňa plošiny. Pred zdvihnutím plošiny do servisnej polohy sa musí rukoväť na napínanie hlavného remeňa uvoľniť.

Demontujte guľový čap (1) z rukoväti na napínanie hlavného remeňa, otočte rukoväť o 180 stupňov a uvoľnite remeň.

Otočenie o 180°



## Ťažná pružina pravého remeňa

Ťažná pružina pravého remeňa (B) slúži na uvoľnenie alebo napnutie pravého vretena remeňa plošiny.

## Čapy ramien ťažného zariadenia

Čapy ramien ťažného zariadenia (C) slúžia na nastavenie zadnej výšky plošiny kosačky a výšky ramien ťažného zariadenia na pripojenie k napájacej jednotke. Čapy tiež slúžia na zaistenie plošiny v zdvihnutej (servisnej) polohe.

## Ovládacia páčka primárnej jednotky SDLA

Potiahnutím páčky primárnej jednotky SDLA\* napájacej jednotky doľava zdvihnete plošinu kosačky. Potiahnutím páčky doprava spustíte plošinu kosačky. Páčka primárnej jednotky SDLA musí byť počas prevádzky kosačky vo vysunutej (zaistenej) polohe.

## Ovládacia páčka sekundárnej jednotky SDLA

Ovládacie páčky sekundárnej jednotky SDLA napájacej jednotky ovládajú voliteľnú hydraulickú zdvíhaciu súpravu plošiny. Potiahnutím páčky doľava sa plošina zdvihne do servisnej polohy. Potiahnutím páčky doprava sa plošina kosačky znova spustí do prevádzkovej polohy.

## Prenos hmotnosti

Podmienky v teréne a na zemi môžu ovplyvňovať vhodné nastavenie systému prenosu hmotnosti napájacej jednotky. Vo väčšine prípadov by mal byť systém prenosu hmotnosti\* nastavený od 1/2 do 3/4 maximálnej kapacity.

\* Informácie o používaní ovládacích prvkov napájacej jednotky nájdete v používateľskej príručke k napájacej jednotke.



# VŠEOBECNÁ PREVÁDZKA

## Denná kontrola

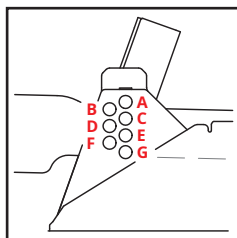
### VAROVANIE

Pred kontrolou komponentov alebo vykonaním akejkoľvek opravy či zmeny vždy zatahnite parkovaciu brzdu, vypnite motor napájacej jednotky, vyberte kľúč zo zapalovania a skontrolujte, či sa úplne zastavili všetky pohybujúce sa časti.

1. Stroj zaparkujte na rovnom povrchu s vypnutým motorom a vychladnutými všetkými kvapalinami.
2. Vizuálne skontrolujte napájaciu jednotku aj nadstavec. Skontrolujte uvoľnené alebo chýbajúce diely, poškodené komponenty alebo znaky opotrebovania.
3. Ak je stroj vybavený hydraulickou zdvíhacou súpravou, skontrolujte hydraulické hadice a hydraulické armatúry a zaručte, že sú pevne utiahnuté a nedochádza k úniku kvapaliny.
4. Skontrolujte remene, či nie sú poškodené alebo nadmerne opotrebované. Pozrite si časť Kontrola remeňov v tejto príručke.
5. Skontrolujte čepele kosačky a montážne skrutky čepelí kosačky. Čepele musia byť ostré a bezpečne pripevnené. Podľa potreby vykonajte ich servis.

## Pripevnenie

1. Čapy ramien ťažného zariadenia namontujte do polohy G.
2. Pomaly posuňte napájaciu jednotku dopredu do ramien ťažného zariadenia nadstavca. Zdvihnutím alebo spustením predného ťažného zariadenia zarovnajzte zdvíhacie ramená napájacej jednotky s ramenami ťažného zariadenia nadstavca a dokončite pripevnenie.
3. Po úplnom zaistení zatvorte poistnú páčku predného ťažného zariadenia.\*
4. Zatahnite parkovaciu brzdu\* a vypnite motor.
5. Umiestnite remeň nadstavca na hnací remenicu pomocného hriadeľa na napájacej jednotke. Uistite sa, že je remeň správne umiestnený v každej remenici.
6. Zatahnite napínaciu tyč remeňa pomocného hriadeľa.
7. Ak je stroj vybavený hydraulickou zdvíhacou súpravou, dočista utrite konce hadíc a pripojte hydraulické rýchlospojky napájacej jednotky. Ak sú súčasťou výbavy, pripojte hadice a rýchlospojky tak, aby boli spárované farebné indikátory (červený na červený a pod.).
8. Presuňte čapy ramien ťažného zariadenia do polohy podľa požadovanej výšky kosenia.



## Odpojenie

1. Zaparkujte napájaciu jednotku na rovnom povrchu a zatahnite parkovaciu brzdu.\*
2. Čapy ramien ťažného zariadenia presuňte do polohy G.
3. Nadstavec spustite na zem.
4. Vypnite motor napájacej jednotky.
5. Odpojte napínaciu tyč remeňa pomocného hriadeľa.
6. Demontujte remeň nadstavca z hnacej remenice pomocného hriadeľa na napájacej jednotke.
7. Ak je stroj vybavený hydraulickou zdvíhacou súpravou, odpojte hydraulické rýchlospojky z napájacej jednotky a konce hadíc umiestnite do vrchných otvorov v ráme na nadstavci.
8. Uvoľnite poistnú páčku predného ťažného zariadenia.\*
9. Znova naštartujte napájaciu jednotku a pomaly vycúvajte od nadstavca. Pri odpájaní môže pomôcť pohyb volantu zo strany na stranu.

## Prevádzkový postup

Pred prevádzkou vykonajte dennú kontrolu, potvrdte, že je kosačka nastavená na požadovanú výšku kosenia a že sú čapy ramien ťažného zariadenia v správnej polohe. Potvrdte, že je správne nastavený systém prenosu hmotnosti napájacej jednotky.

Skontrolujte priestor určený na kosenie a odstráňte z neho skaly, konáre a všetky ostatné predmety, ktoré by mohol stroj odhodiť alebo ktoré by sa mohli zamotať do čepelí.

Spustite plošinu kosačky na zem a umiestnite páčku primárnej jednotky SDLA napájacej jednotky do vysunutej polohy.

Keď bude motor napájacej jednotky bežať na 2000 až 3000 ot./min., stlačte spínač pomocného hriadeľa a potom upravte škrtiacu klapku na požadované otáčky motora.

Pomaly sa začnite hýbať dopredu po požadovanej dráhe kosenia. Vyhýbajte sa prekážkam a v prípade potreby odstráňte nečistoty. Po dosiahnutí okraja priestoru, ktorý sa kosí, otočte napájaciu jednotku a kosačku a zarovnajzte ich na jazdu v ďalšej dráhe.

\* Informácie o používaní ovládacích prvkov napájacej jednotky nájdete v používateľskej príručke k napájacej jednotke.

# VŠEOBECNÁ PREVÁDZKA

## Preprava nadstavca

Nadstavec prepravujte s úplne zdvihnutým predným ťažným zariadením napájacej jednotky a nadstavcom, aby ste eliminovali opotrebovanie vybavenia.

Pri preprave po členitých a nerovných povrchoch jazdite pomaly, aby ste mali napájaciu jednotku neustále pod kontrolou a eliminovali otrasy napájacej jednotky a nadstavca. Pred prepravou nadstavca vždy odpojte pomocný hriadeľ napájacej jednotky.

## Nastavenie výšky kosenia (pevné kolesá)

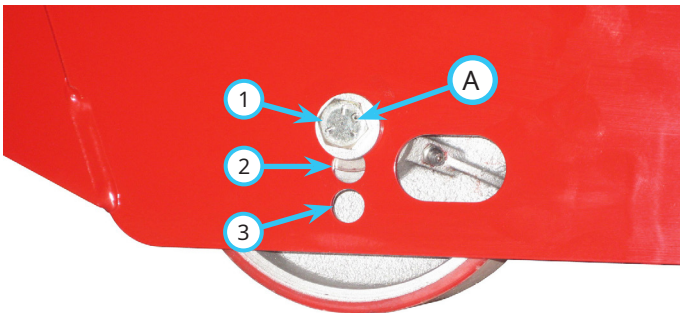
1. Zaparkujte napájaciu jednotku a plošinu kosačky na rovnom povrchu a zatahnite parkovaciu brzdu.

### VAROVANIE

Pri náhodnom spustení by mohla pod plošinou kosačky uviaznuť osoba alebo príslušenstvo.

Pri vykonávaní zmien s plošinou kosačky vo zdvihnutej polohe musí byť plošina kosačky bezpečne podopretá blokmi alebo zdvihákmi.

2. Zdvihnute prednú časť plošiny kosačky a podoprite ju blokmi alebo zdvihákmi.
3. Vypnite motor a vyberte kľúč zo zapalovania.
4. Demontujte montážnu skrutku kolesa (A) a presuňte koleso do požadovanej polohy.



Poloha kolesa	Milimetre	Palce
1	76	3
2	92	3-5/8
3	108	4-1/4

5. Znova namontujte montážnu skrutku kolesa a utiahnite ju momentom 102 Nm.
6. Postup zopakujte na kolese na opačnej strane plošiny kosačky.
7. Spustite plošinu kosačky na zem a umiestnite páčku primárnej jednotky SDLA do vysunutej polohy.

8. Odmerajte vzdialenosť od zeme po vrchnú časť plošiny kosačky v zobrazených bodoch (B a C). Ak je vzdialenosť v zadnej časti menšia ako vzdialenosť v prednej časti alebo väčšia viac ako 6,5 mm, budete musieť presunúť čapy ramien ťažného zariadenia.



9. Ak chcete spustiť zadnú časť plošiny kosačky, posuňte čapy ramien ťažného zariadenia vyššie. Ak chcete zdvihnúť zadnú časť plošiny kosačky, posuňte čapy ramien ťažného zariadenia nižšie.
10. Po zmene polohy čapov ramien ťažného zariadenia znova skontrolujte plošinu kosačky a potvrdte, či je vo vodorovnej polohe.

# VŠEOBECNÁ PREVÁDZKA

## Nastavenie výšky kosenia (otočné kolesá)

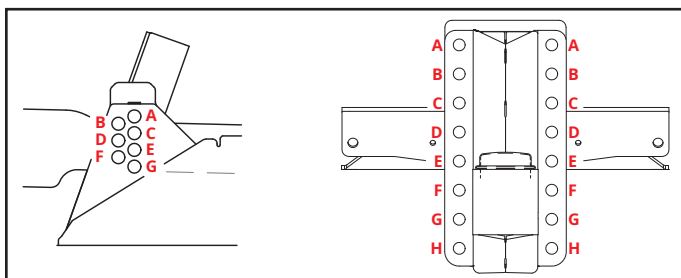
1. Zaparkujte napájaciu jednotku a plošinu kosačky na rovnom povrchu a zatahnite parkovaciu brzdu.

### **VAROVANIE**

Pri náhodnom spustení by mohla pod plošinou kosačky uviaznuť osoba alebo príslušenstvo.

Pri vykonávaní zmien s plošinou kosačky vo zdvihnutej polohe musí byť plošina kosačky bezpečne podopretá blokmi alebo zdvihákmi.

2. Zdvihnite prednú časť plošiny kosačky a podprite ju blokmi alebo zdvihákmi.
3. Vypnite motor a vyberte kľúč zo zapalovania.
4. Pomocou údajov v tabuľke určite polohy predných kolies a čapov ramien ťažného zariadenia na dosiahnutie požadovanej výšky kosenia.



Palce	Milimetre	Poloha čapov ramien ťažného zariadenia	Poloha predného kolesa	
			Vrchné skrutky	Spodné skrutky
3-1/2	89	B	E	H
4	102	C	E	H
4-1/2	114	C	D	G
5	127	D	D	G
5-1/2	140	D	C	F
6	152	E	C	F
6-1/2	165	F	B	E
7	178	F	A	D

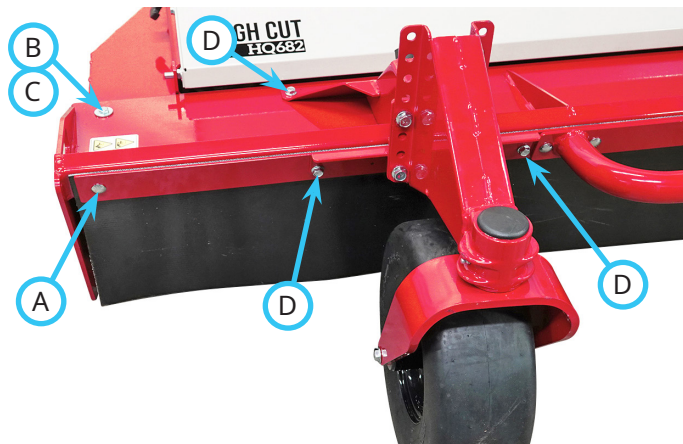
\* Výška kosenia je približná a môže sa líšiť v závislosti od modelu napájacej jednotky, štýlu pneumatiky a pod.

5. Čapy ramien ťažného zariadenia pre pravé a ľavé rameno ťažného zariadenia umiestnite do polohy podľa požadovanej výšky kosenia.
6. Demontujte štyri skrutky, ktoré upevňujú rám otočného kolesa na montážnej konzole.
7. Presuňte rám otočného kolesa do polohy podľa požadovanej výšky kosenia a znova namontujte štyri skrutky. Utiahnite momentom 42 Nm.
8. Postup zopakujte na prednom kolese na opačnej strane plošiny kosačky.

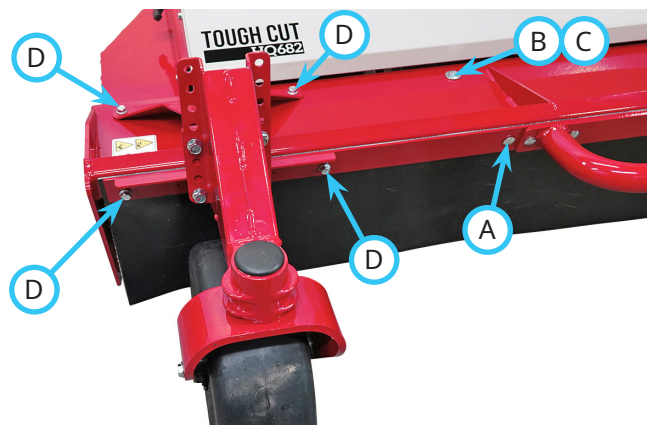
## Vonkajšia poloha otočných kolies

Otočné kolesá možno nastaviť bližšie k vonkajším okrajom plošiny kosačky.

1. Demontujte vratovú skrutku (A) a maticu z prednej časti remeňovej svorky a skrutku (B), podložku (C) a maticu z otvoru v ráme plošiny.



2. Demontujte štyri prírubové skrutky (D) a matice z montážneho rámu kolesa.
3. Presuňte montážny rám kolesa k dvom vonkajším montážnym otvorom a znova ho namontujte pomocou štyroch prírubových skrutiek (D) a matíc. Utiahnite momentom 24 Nm.



4. Znova namontujte vratovú skrutku (A) a maticu na prednú časť remeňovej svorky. Utiahnite momentom 24 Nm.
5. Znova namontujte skrutku (B), podložku (C) a maticu do vnútorného otvoru v ráme plošiny. Utiahnite momentom 24 Nm.
6. Postup zopakujte na druhom otočnom kolese.

## VAROVANIE

Pred kontrolou komponentov alebo vykonaním akejkoľvek opravy či zmeny vždy zatiahnite parkovaciu brzdou, vypnite motor napájajúcej jednotky, vyberte kľúč zo zapalovania a skontrolujte, či sa úplne zastavili všetky pohybujúce sa časti.

## POZOR

Ak je potrebné nejaký komponent vymeniť, použite len originálne náhradné diely značky Ventrac.

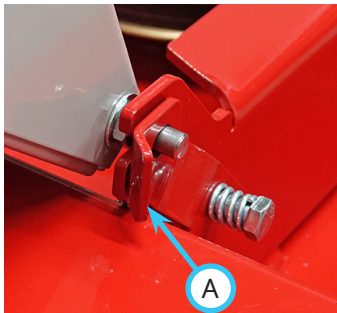
### Čistenie a všeobecná údržba

Ak chcete dosiahnuť najlepšie výsledky a ošetriť povrchovú úpravu plošiny kosačky, po dokončení práce vyčistite alebo umyte kosačku a odstráňte nahromadený pokosený materiál, listy a nečistoty. Informácie o získaní prístupu k spodnej časti plošiny nájdete v časti Postup zdvihnutia plošiny.

Pri umývaní plošiny kosačky nestriekajte priamo na ložiská ani tesnenia. Po umytí je dôležité kosačku spustiť, aby voda nezostala v tesneniach alebo ložiskách hnacieho systému. Po dokončení umývania vráťte plošinu do prevádzkovej polohy. Napájajúcu jednotku a kosačku presuňte na čisté miesto a na 30 sekúnd aktivujte pomocný hriadeľ, aby sa odstránila všetka zvyšná voda.

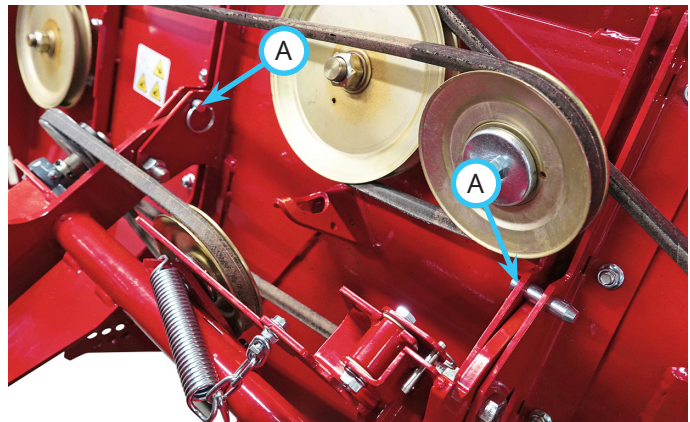
### Demontáž a montáž krytu plošiny

1. Uvoľníte gumené západky na zadnej strane krytu plošiny.
2. Otvorte kryt plošiny.
3. Z prednej časti plošiny kosačky vyťahnite z pántu dosku západky (A).
4. Potiahnite ľavú stranu plošiny smerom dopredu z konzoly pántu.
5. Posuňte kryt plošiny doľava a vyberte tak pravý čap pántu z konzoly pántu.
6. Pri opätovnej montáži krytu plošiny zasuňte pravý čap pántu do otvoru v konzole pántu.
7. Zarovnajte ľavý čap pántu s otvorom v konzole pántu a zatlačajte ho, kým doska západky nezapadne na čap a nezaistí sa.



### Postup zdvihnutia plošiny (servisná poloha) Postup manuálneho zdvihnutia

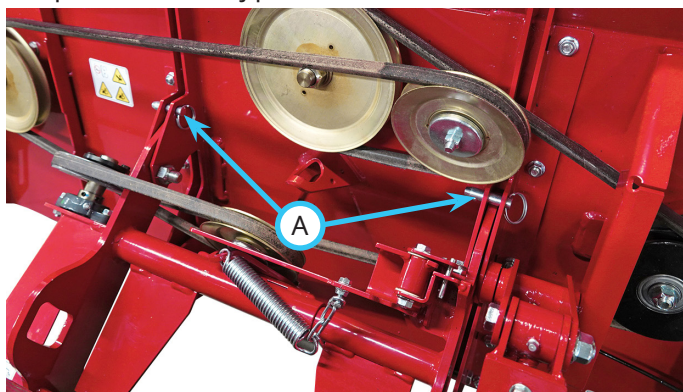
1. Zaparkujte napájajúcu jednotku a kosačku na rovnom povrchu.
2. Zatiahnete parkovaciu brzdou, vypnite motor a vyberte kľúč zo zapalovania.
3. Zložte kryt plošiny.
4. Demontujte guľový čap z rukoväti na napínanie hlavného remeňa, otočte rukoväť o 180 stupňov a uvoľnite hlavný remeň plošiny.
5. Demontujte čapy ramien ťažného zariadenia z montážnych konzol ramien ťažného zariadenia.
6. Znova naštartujte motor a zdvihnite predné ťažné zariadenie napájajúcej jednotky do najvyššej polohy.
7. Vypnite motor a vyberte kľúč zo zapalovania.
8. Zdvihnite prednú časť plošiny kosačky takmer do zvislej polohy a namontujte čapy ramien ťažného zariadenia (A) do predných montážnych otvorov a zaistite plošinu vo zvislej polohe.



9. Ak chcete plošinu vrátiť do prevádzkovej polohy, demontujte čapy ramien ťažného zariadenia (A) z prednej časti ramien ťažného zariadenia a otočte plošinu kosačky do prevádzkovej polohy.
10. Plošinu kosačky spustite na zem.
11. Znova namontujte čapy ramien ťažného zariadenia do montážnych konzol ramien ťažného zariadenia.
12. Uistite sa, že je remeň správne umiestnený v drážkach remenice, otočte rukoväť na napínanie hlavného remeňa plošiny o 180 stupňov, napnite remeň a zaistite ho guľovým čapom.
13. Znova nasadzte kryt plošiny.

## Voliteľný postup hydraulického zdvíhania

1. Zaparkujte napájaciu jednotku a kosačku na rovnom povrchu.
2. Zatiahnite parkovaciu brzdu, vypnite motor a vyberte kľúč zo zapalovania.
3. Zložte kryt plošiny.
4. Demontujte guľový čap z rukoväti na napínanie hlavného remeňa, otočte rukoväť o 180 stupňov a uvoľnite hlavný remeň plošiny.
5. Demontujte čapy ramien ťažného zariadenia z montážnych konzol ramien ťažného zariadenia.
6. Znova si sadnite do sedadla operátora, naštartujte motor a zdvihnite predné ťažné zariadenie napájacej jednotky do najvyššej polohy.
7. Potiahnite páčku sekundárnej jednotky SDLA doľava a držte ju, kým sa plošina neprestane presúvať takmer do zvislej polohy.
8. Vypnite motor a vyberte kľúč zo zapalovania.
9. Do predných montážnych otvorov namontujte čapy ramien ťažného zariadenia (A) a zaistite plošinu v zvislej polohe.



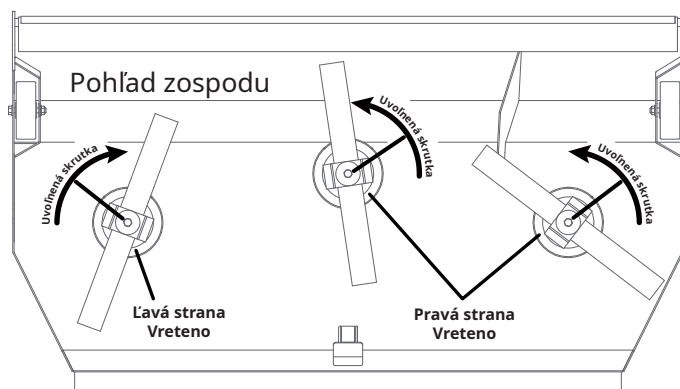
10. Ak chcete plošinu vrátiť do prevádzkovej polohy, demontujte čapy ramien ťažného zariadenia (A) z montážnych konzol ramien ťažného zariadenia, vráťte sa do sedadla operátora, naštartujte motor a stlačením páčky sekundárnej jednotky SDLA doprava spustíte plošinu do prevádzkovej polohy. **POZNÁMKA:** Ak sa predné ťažné zariadenie spustí z dôvodu kolísania v hydraulickom systéme, pred demontážou čapov ramien ťažného zariadenia môže byť potrebné spustiť motor a zdvihnúť predné ťažné zariadenie.
11. Plošinu kosačky spustite na zem.
12. Vypnite motor a vyberte kľúč zo zapalovania.
13. Znova namontujte čapy ramien ťažného zariadenia do montážnych konzol ramien ťažného zariadenia.
14. Uistite sa, že je remeň správne umiestnený v drážkach remenice, otočte rukoväť na napínanie hlavného remeňa plošiny o 180 stupňov, napnite remeň a zaistite ho guľovým čapom.
15. Znova nasadte kryt plošiny.

## Kontrola/výmena čepelí kosačky

### ⚠ UPOZORNENIE

Čepele kosačky môžu byť ostré. Pri práci s čepelami kosačky vždy noste hrubé pracovné rukavice.

1. Plošinu kosačky otočte do servisnej polohy.
2. Skontrolujte čepele kosačky a uistite sa, či sú rezné hrany ostré. Ak sú čepele tupé alebo poškodené, musia sa demontovať a naostriť alebo vymeniť.
3. Medzi koniec čepele a vhodnú konštrukčnú časť plošiny kosačky umiestnite krátky kus dreva s rozmerom 2 x 4, aby sa čepeľ neatáčala.
4. Podľa nasledujúcej schémy (pri pohľade spredu kosačky s plošinou zdvihnutou do servisnej polohy) určte ľavé a pravé vreteno a smer demontáže skrutiek.



5. Demontujte čepele a naostrite ich alebo vymeňte.
6. Pri montáži čepele sa musí použiť drevený blok, aby sa zabránilo otáčaniu čepele pri utáňovaní skrutky.
7. Skrutky čepelí utáňujte momentom 108 Nm.

## Ostrenie čepelí kosačky

Čepele kosačky by mal ostríť a vyvažovať odborník. Zachovajte vyváženie, rovnaký sklon a dĺžku ostreného povrchu.

## Kontrola remeňa

Kontrola hnacích remeňov nadstavca môže zabrániť náhlemu zlyhaniu remeňa. Problémy totiž objavíte ešte predtým, ako dôjde k roztrhnutiu remeňa.

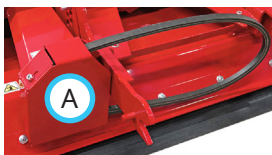
Bežné opotrebenie hnacieho remeňa môže spôsobiť stavy znázornené na obrázkoch.



Ak je hnací remeň v niektorom z týchto stavov, bude ho potrebné vymeniť.

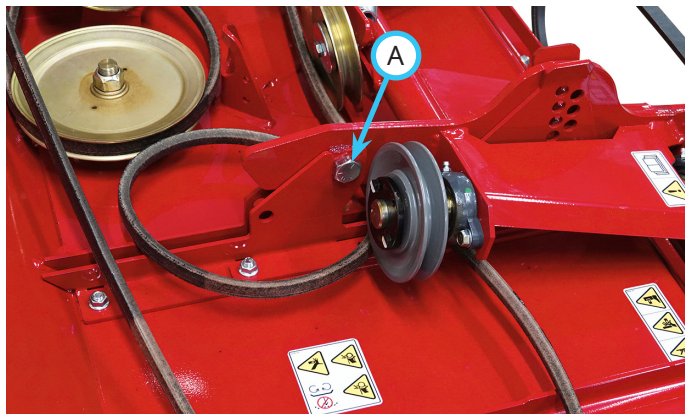
## Výmena hnacieho remeňa nadstavca

1. Odpojte plošinu kosačky od napájacej jednotky.
2. Zložte štít hnacej remenice (A).
3. Demontujte starý remeň nadstavca a namontujte na remenicu nový remeň.
4. Znova nasadíte štít hnacej remenice. Maticu utiahnite momentom 11 Nm.



## Výmena hlavného remeňa plošiny

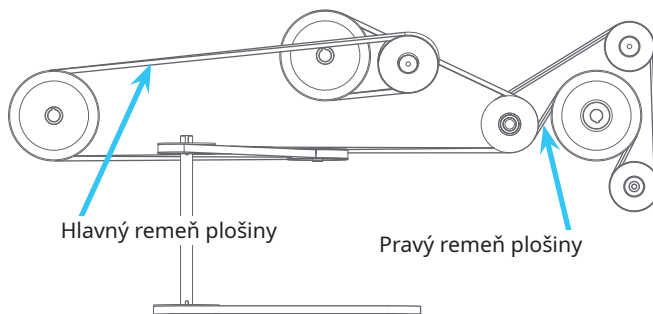
1. Odpojte plošinu kosačky od napájacej jednotky.
2. Otvorte kryt plošiny.
3. Demontujte guľový čap z rukoväti na napínanie hlavného remeňa, otočte rukoväť o 180 stupňov a uvoľnite hlavný remeň plošiny.
4. Demontujte čapy ramien ťažného zariadenia z montážnych konzol ramien ťažného zariadenia.
5. Demontujte remeň z napínacej remenice a zasuňte slučku vytvorenú z remeňa na koniec ľavého ramena ťažného zariadenia tak, aby remeň obopínal montážne konzoly ľavého ramena ťažného zariadenia.



6. Demontujte montážne skrutky (A) z ľavého aj pravého ramena ťažného zariadenia a nadvihnite

zostavu ramien ťažného zariadenia z predných montážnych konzol.

7. Demontujte starý remeň z remenic vretien.
8. Na remenice vretien namontujte nový remeň, ako je znázornené na schéme s remeňom.

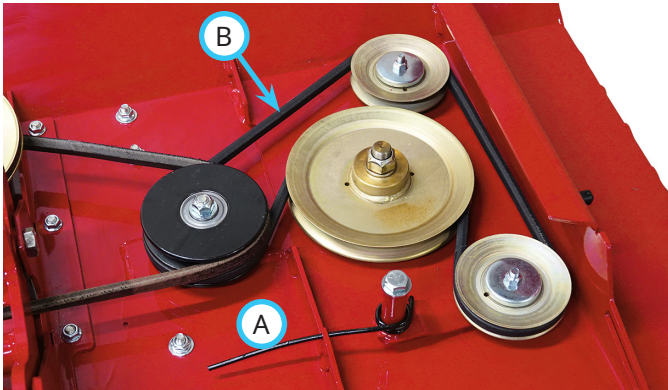


9. Remeň oviňte okolo montážnej konzoly ľavého ramena ťažného zariadenia, ako je znázornené v kroku demontáže.
10. Znova namontujte zostavu ramien ťažného zariadenia na montážne konzoly a skrutky utiahnite momentom 205 Nm.
11. Slučku z remeňa umiestnite na hnací hriadeľ remenice a napínaciu remenicu.
12. Skontrolujte, či je remeň správne umiestnený a usadený v drážke každej remenice.
13. Otočte rukoväť na napínanie hlavného remeňa plošiny o 180 stupňov, napnite remeň a zaistite ho guľovým čapom.
14. Na vrchnú časť ramien ťažného zariadenia znova namontujte dva zadné guľové čapy.
15. Zatvorte a zaistite kryt plošiny.

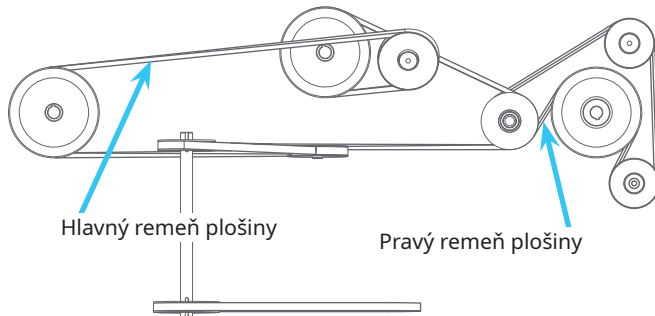
# SERVIS

## Výmena pravého remeňa plošiny

1. Odpojte plošinu kosačky od napájacej jednotky.
2. Otvorte kryt plošiny.
3. Demontujte guľový čap z rukoväti na napínanie hlavného remeňa, otočte rukoväť o 180 stupňov a uvoľnite hlavný remeň plošiny.
4. Demontujte hlavný remeň plošiny z vrchnej drážky dvojitej remenice, ktorá poháňa pravý remeň plošiny.
5. Uvoľnite ťažnú pružinu pravého remeňa plošiny (A).



6. Demontujte starý pravý remeň plošiny (B).
7. Na remenice namontujte nový pravý remeň plošiny, ako je znázornené na schéme s remeňom. Pravý remeň plošiny sa montuje do spodnej drážky dvojitej remenice.

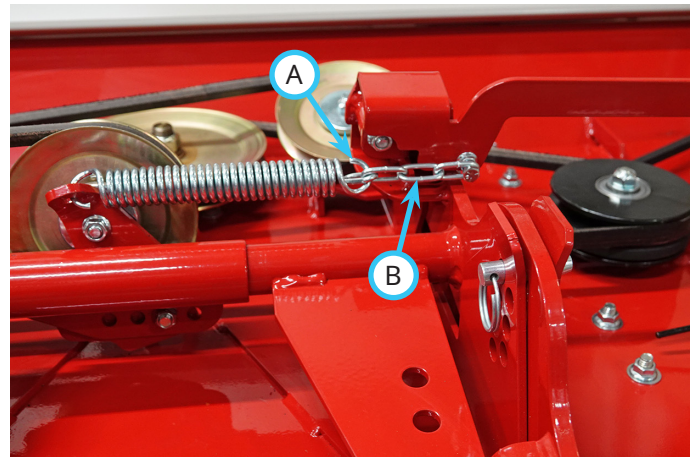


8. Napnite ťažnú pružinu pravého remeňa plošiny.
9. Hlavný remeň plošiny umiestnite do vrchnej drážky dvojitej remenice a uistite sa, či je remeň umiestnený v drážke každej remenice.
10. Otočte rukoväť na napínanie hlavného remeňa plošiny o 180 stupňov, napnite remeň a zaistite ho guľovým čapom.
11. Zatvorte a zaistite kryt plošiny.

## Úprava napnutia hlavného remeňa plošiny

Ak hlavný remeň plošiny počas bežného kosenia sklzáva, je potrebné upraviť napnutie remeňa.

1. Otvorte kryt plošiny.
2. Demontujte guľový čap z rukoväti na napínanie hlavného remeňa, otočte rukoväť o 180 stupňov a uvoľnite hlavný remeň plošiny.
3. Presuňte hák ťažnej pružiny (A) do ďalšieho ohnivka reťaze (B) bližšie k rukoväti na napínanie hlavného remeňa.



4. Otočte rukoväť na napínanie hlavného remeňa plošiny o 180 stupňov, napnite remeň a zaistite ho guľovým čapom.
5. Zatvorte a zaistite kryt plošiny.

# SERVIS

## Mazacie body

Na nasledujúcich bodoch sa vyžaduje mazanie lítiovým komplexným mazivom NLGI č. 2.

Pred nanosením maziva dočista utrite mazacie armatúry.

Informácie o servisných intervaloch a množstve maziva nájdete v pláne údržby.

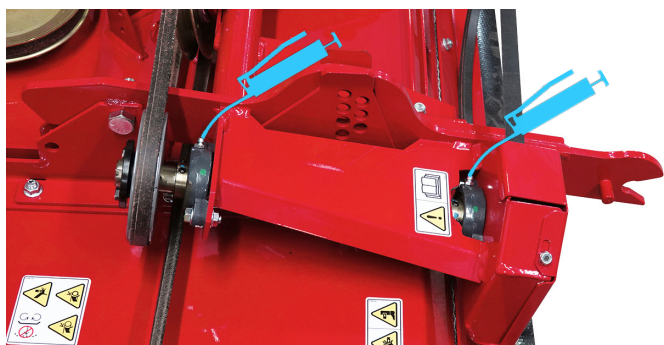
1. Namažte pevné kolesá (vpravo a vľavo).



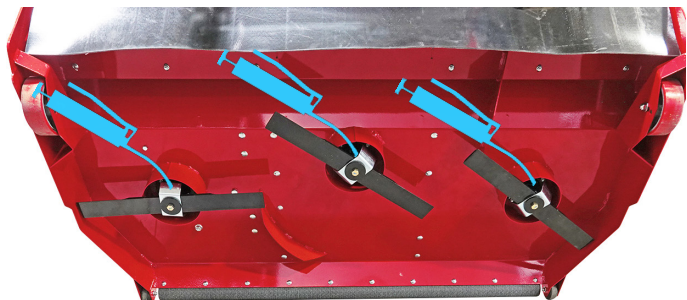
2. Namažte hriadele a čapy otočných kolies.



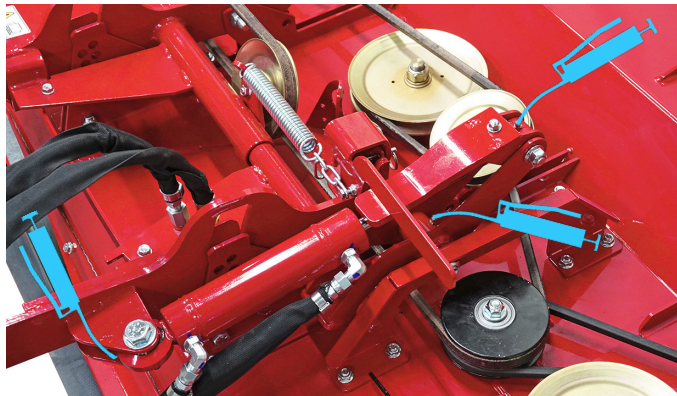
3. Namažte ložiská hnacieho hriadeľa.



4. Namažte vretená.



5. Ak je stroj vybavený hydraulickou zdvíhacou súpravou, namažte konce valcov a zdvihnite kozlík vahadla.



## Skladovanie

### Príprava nadstavca na skladovanie

1. Očistite nadstavec a odstráňte z neho nahromadený pokosený materiál, listy a nečistoty.
2. Skontrolujte uvoľnené alebo chýbajúce diely, poškodené komponenty alebo znaky opotrebovania. Opravte alebo vymeňte všetky poškodené alebo opotrebované komponenty.
3. Skontrolujte remene, vretená a čepele kosačky. Opravte alebo vymeňte všetky poškodené alebo opotrebované komponenty.
4. Skontrolujte bezpečnostné štítky. Vymeňte všetky vyblednuté a nečitateľné štítky a doplňte všetky chýbajúce štítky.
5. Na všetky mazacie body naneste mazivo a všetko nadbytočné mazivo utrite.
6. Ak je stroj vybavený hydraulickou zdvíhacou súpravou, skontrolujte, či nie sú poškodené alebo opotrebované hydraulické hadice. Skontrolujte hydraulické hadice a armatúry a zaručte, že sú pevne utiahnuté a nedochádza k úniku kvapaliny.
7. Skontrolujte natreté komponenty, či nie sú odreté, poškriabané alebo skorodované. Podľa potreby vyčistite a ošetríte povrchy.

### Používanie nadstavca po skladovaní

1. Vyčistite nadstavec a odstráňte všetok nahromadený prach alebo nečistoty.
2. Skontrolujte nadstavec podľa pokynov v časti Denná kontrola v tejto príručke.
3. Otestujte nadstavec a uistite sa, že všetky komponenty fungujú správne.



# SERVIS

## Plán údržby

	Počet bodov	Počet čerpadiel	Podľa potreby	Denne	Po 50 hodinách	Po 100 hodinách	Po 150 hodinách	Po 200 hodinách	Po 250 hodinách	Po 300 hodinách	Po 350 hodinách	Po 400 hodinách	Po 450 hodinách	Po 500 hodinách	Po 550 hodinách	Po 600 hodinách	Po 650 hodinách	Po 700 hodinách	Po 750 hodinách	Po 800 hodinách	Po 850 hodinách	Po 900 hodinách	Po 950 hodinách	Po 1 000 hodinách	Ročne	
Mazivo a mazanie: pozrite si časť Mazanie																										
Ložisko hnacieho hriadeľa	2	1			✓	✓	✓	✓	✓	✓	✓	✓	✓	✓	✓	✓	✓	✓	✓	✓	✓	✓	✓	✓	✓	
Pevné koleso	2	1			✓	✓	✓	✓	✓	✓	✓	✓	✓	✓	✓	✓	✓	✓	✓	✓	✓	✓	✓	✓	✓	
Otočné koleso	2	1			✓	✓	✓	✓	✓	✓	✓	✓	✓	✓	✓	✓	✓	✓	✓	✓	✓	✓	✓	✓	✓	
Os otočného kolesa	2	^	**		✓	✓	✓	✓	✓	✓	✓	✓	✓	✓	✓	✓	✓	✓	✓	✓	✓	✓	✓	✓	✓	
Vreteno	3	3			✓	✓	✓	✓	✓	✓	✓	✓	✓	✓	✓	✓	✓	✓	✓	✓	✓	✓	✓	✓	✓	
Konce valca hydraulického zdvíhania	2	^			✓	✓	✓	✓	✓	✓	✓	✓	✓	✓	✓	✓	✓	✓	✓	✓	✓	✓	✓	✓	✓	
Kozlík vahadla hydraulického zdvíhania	2	^			✓	✓	✓	✓	✓	✓	✓	✓	✓	✓	✓	✓	✓	✓	✓	✓	✓	✓	✓	✓	✓	
Kontrola																										
Skontrolujte uvoľnené, chýbajúce alebo opotrebované komponenty				✓																						
Skontrolujte remene a remenice				✓																						
Skontrolujte čepele a montážne skrutky čepelí Utiahnite momentom 108 Nm				✓																						
Skontrolujte skrutky otočného ťažného zariadenia Utiahnite momentom 205 Nm					✓		✓			✓		✓		✓		✓		✓		✓		✓		✓		
Skontrolujte bezpečnostné štítky				✓																						
^ Mažte, kým nebude viditeľné čerstvé mazivo.																										
** Prevádzka v náročných podmienkach môže vyžadovať častejšie servisné intervaly.																										

## Kontrolný zoznam údržby

	Počet bodov	Počet čerpadiel	Podľa potreby	Denne	Po 50 hodinách	Po 100 hodinách	Po 150 hodinách	Po 200 hodinách	Po 250 hodinách	Po 300 hodinách	Po 350 hodinách	Po 400 hodinách	Po 450 hodinách	Po 500 hodinách	Po 550 hodinách	Po 600 hodinách	Po 650 hodinách	Po 700 hodinách	Po 750 hodinách	Po 800 hodinách	Po 850 hodinách	Po 900 hodinách	Po 950 hodinách	Po 1 000 hodinách	Ročne	
Mazivo a mazanie: pozrite si časť Mazanie																										
Ložisko hnacieho hriadeľa	2	1																								
Pevné koleso	2	1																								
Otočné koleso	2	1																								
Os otočného kolesa	2	^	**																							
Vreteno	3	3																								
Konce valca hydraulického zdvíhania	2	^																								
Kozlík vahadla hydraulického zdvíhania	2	^																								
Kontrola																										
Skontrolujte uvoľnené, chýbajúce alebo opotrebované komponenty																										
Skontrolujte remene a remenice																										
Skontrolujte čepele a montážne skrutky čepelí Utiahnite momentom 108 Nm																										
Skontrolujte skrutky otočného ťažného zariadenia Utiahnite momentom 205 Nm																										
Skontrolujte bezpečnostné štítky																										
^ Mažte, kým nebude viditeľné čerstvé mazivo.																										
** Prevádzka v náročných podmienkach môže vyžadovať častejšie servisné intervaly.																										

# ŠPECIFIKÁCIE

---

## Rozmery

Celková výška . . . . .	56 cm
Celková dĺžka . . . . .	150 cm
Celková šírka . . . . .	175 cm
Hmotnosť . . . . .	215,5 kg
Šírka kosenia . . . . .	173 cm
Rozsah výšky kosenia (pevné kolesá). . . . .	76 – 108 mm
Rozsah výšky kosenia (otočné kolesá) . . . . .	89 – 178 mm

## Funkcie

- Robustná konštrukcia plošiny.
- Model plošiny so zadným výstupom.
- Model plošiny s možnosťou zdvíhania.
- Odolné čepele kosačky.

Najnovšiu verziu tejto používateľskej príručky nájdete na adrese [ventrac.com/manuals](http://ventrac.com/manuals).

Na prevzatie je tiež k dispozícii príručka k dielom.

Zobraziť všetky príručky

