

Uporabniški priročnik

HQ682

Kosilnica za zahtevno košnjo





500 Venture Drive
Orrville Oh 44667
www.ventrac.com

Prikaz vseh priročnikov



Za najnovejšo različico tega uporabniškega priročnika obiščite ventrac.com/manuals.
Za prenos je na voljo tudi priročnik za dele.

Za lastnika Kontaktne informacije in identifikacija izdelka

Če se želite obrniti na pooblaščenega prodajalca izdelkov Ventrac zaradi informacij o servisiranju izdelka, vedno navedite model izdelka in serijsko številko.

Vnesite spodnje podatke za poznejšo uporabo. Na spodnjih slikah si oglejte lokacijo(-i) identifikacijskih števil. Zapišite ju v predvideno polje.

Datum nakupa: _____

Prodajalec: _____

Naslov prodajalca: _____

Telefonska številka prodajalca: _____

Številka faksa prodajalca: _____

Št. modela (A): _____

Serijska št. (B): _____



Družba Venture Products, Inc. si pridržuje pravico do sprememb zasnove ali tehničnih lastnosti izdelka, ne da bi bila zavezana podobnim spremembam pri predhodno izdelanih izdelkih.

KAZALO VSEBINE

UVOD	STRAN 5
Opis izdelka	5
Zakaj potrebujem uporabniški priročnik?	5
Uporaba priročnika	6
Slovarček priročnika	6
VARNOST	STRAN 7
Splošni varnostni postopki	7
Obvezno usposabljanje	7
Zahteve za osebno zaščitno opremo	7
Varna uporaba	7
Ne prevažajte drugih oseb	9
Uporaba na pobočjih	9
Prevoz s tovornjakom ali prikolico	10
Vzdrževanje	10
Varna uporaba goriva	11
Varnost hidravličnega sistema	12
Varnost kosilne enote	13
Varnost izbirnega kompleta za hidravlično obračanje okrova	13
Varnostne nalepke	14
UPRAVLJALNI ELEMENTI	STRAN 16
Ročica za napenjanje glavnega jermena	16
Napenjalna vzmet desnega jermena	16
Zatiča vlečne naprave	16
Glavna krmilna ročica SDLA	16
Pomožna krmilna ročica SDLA	16
Prenos teže	16
SPLOŠNO UPRAVLJANJE	STRAN 17
Dnevni pregled	17
Priključitev	17
Odklop	17
Postopek uporabe	17
Prevoz priključka	18
Nastavitev višine košnje (fiksna kolesa)	18
Nastavitev višine košnje (vrtljivi kolesi)	19
Zunanja lega vrtljivega kolesa	19

KAZALO VSEBINE

SERVISIRANJE	STRAN 20
Čiščenje in splošno vzdrževanje	20
Odstranjevanje in namestitvev pokrova okrova kosilnice	20
Postopek obračanja okrova kosilnice (v servisni položaj)	20
Pregled/zamenjava rezil kosilnice	21
Brušenje rezila kosilnice	21
Pregled jermenov	22
Zamenjava pogonskega jermena priključka	22
Zamenjava glavnega jermena okrova	22
Zamenjava desnega jermena okrova	23
Nastavitev napetosti glavnega jermena okrova kosilnice.	23
Mesta mazanja	24
Shranjevanje	24
Urn timer vzdrževanja	25
Kontrolni seznam vzdrževanja	25
SPECIFIKACIJE	STRAN 26
Mere	26
Značilnosti	26

UVOD



Pri družbi Venture Products, Inc. smo veseli, ker ste kupili novo kosilnico za zahtevno košnjo Ventrac. Upamo, da boste opremo Ventrac uporabljali kot vsestransko rešitev za EN SAM traktor.

Obiščite našo spletno stran ali se obrnite na najbližjega pooblaščenega prodajalca izdelkov Ventrac, kjer boste našli popoln seznam izdelkov, ki so na voljo za vašo novo kosilnico za zahtevno košnjo.

Dodatna oprema	Opis izdelka	Številka dela
	Hidravlični komplet za obračanje okrova kosilnice	70.8226

Opis izdelka

Kosilnica za zahtevno košnjo HQ682 je zasnovana za košnjo visoke trave, gostega plevela in grmičevja. Velika sprednja odprtina s pregradami omogoča vstop grmičevja za košnjo in preprečuje uhajanje odpadkov.

Tri težka, nasprotno vrteča se rezila enakomerno kosijo ter enakomerno in brez obračanja odlagajo material.

Kosilnica za zahtevno košnjo lahko reže material debeline do 2,5 cm, zato učinkovito kosi tudi močno grmovje.

Če uporabljate vrtljivi kolesi, ima kosilnica za zahtevno košnjo HQ682 razpon višine košnje od 89 do 178 mm v korakih po 12,7 mm.

Če uporabljate fiksna kolesa, lahko kosilnica za zahtevno košnjo HQ682 kosi na višini 76, 92 ali 108 mm.

Okrov je mogoče nagniti navzgor, kar omogoči dostop do spodnje strani okrova za čiščenje in vzdrževanje.

Izbirni komplet za hidravlično obračanje okrova uporablja hidravlični sistem pogonske enote za obračanje okrova v položaj za servisiranje.

Zakaj potrebujem uporabniški priročnik?

Ta priročnik smo pripravili, da bi vam pomagali pridobiti pomembno znanje o tem, kaj je potrebno za varno upravljanje, vzdrževanje in servisiranje vašega stroja. Za lažje iskanje ustrezne vsebine je razdeljen na poglavja.

Prebrati in razumeti morate uporabniški priročnik za vsak kos opreme Ventrac, ki ga imate v lasti. Če preberete uporabniški priročnik, se boste lažje seznanili z vsakim posameznim kosom opreme. Če boste prebrali uporabniški priročnik, boste vi in tudi drugi uporabniki znali preprečiti telesne poškodbe oziroma poškodbe opreme. Ta priročnik naj bo vedno na stroju. Če stroj prodate, mu morate priložiti priročnik. Če je priročnik poškodovan ali nečitljiv, ga je treba takoj zamenjati. Za zamenjavo se obrnite na prodajalca izdelkov Ventrac.

Če uporabljate priključke Ventrac, obvezno preberite in upoštevajte varnostne napotke ter navodila za uporabo pogonske enote in uporabljenega priključka, da zagotovite čim bolj varno delovanje.

Informacije v tem priročniku upravljavcu predstavljajo najvarnejše postopke za upravljanje stroja in njegovo najučinkovitejšo uporabo. Neupoštevanje varnostnih ukrepov, navedenih v tem priročniku, lahko privede do telesnih poškodb in/ali poškodb opreme.


UVOD

Uporaba priročnika

V tem priročniku so posebna sporočila in simboli, ki označujejo morebitne varnostne težave, da bi vam in drugim pomagali preprečiti telesne poškodbe oziroma poškodbe opreme.

OPREDELITVE SIMBOLOV

POZOR

 Ta simbol označuje morebitno zdravstveno ali varnostno tveganje. Označuje varnostne ukrepe. Gre za vašo varnost in varnost drugih oseb.

V priročniku so uporabljene tri besedne oznake, ki opisujejo različne stopnje nevarnosti: nevarnost, opozorilo in svarilo. Varnost mora biti vedno na prvem mestu pri uporabi opreme in delu na njej. Če ne boste upoštevali ustreznih postopkov upravljanja ali če bodo pri delu sodelovali neizkušeni upravljavci, bo pogosteje prihajalo do nesreč.

Opomba: V tem priročniku je na različnih mestih omenjena desna oziroma leva stran. Desna in leva stran sta določeni z zornega kota na upravljavčevem sedežu.

OPREDELITEV BESEDNIH OZNAK

NEVARNOST

Označuje neposredno nevarnost, ki bo privedla do smrti ali hudih telesnih poškodb, če je ne preprečite. Uporaba te besedne oznake je omejena na izjemno nevarne okoliščine.

OPOZORILO

Označuje morebitno nevarnost, ki lahko privede do smrti ali hudih telesnih poškodb, če je ne preprečite.

SVARILO

Označuje morebitno nevarnost, ki lahko privede do zmernih ali manjših telesnih poškodb, če je ne preprečite. Lahko je uporabljena tudi za opozorilo pred nevarno uporabo.

Slovarček priročnika

- Pogonska enota** Traktor Ventrac ali drug stroj z motorjem Ventrac, ki ga je mogoče uporabljati samostojno ali s priključkom oziroma z dodatno opremo.
- Priključek** Kos opreme Ventrac, ki za uporabo potrebuje pogonsko enoto.
- Dodatna oprema** Pripomoček, ki ga priključite na pogonsko enoto ali priključek za razširitev zmogljivosti osnovne enote.
- Stroj** Vsak »priključek« ali »dodatna oprema«, ki se uporablja skupaj s pogonsko enoto.

VARNOST



Splošni varnostni postopki za pogonske enote, priključke in dodatno opremo Ventrac



Obvezno usposabljanje

- Lastnik tega stroja je izključno odgovoren za ustrezno usposabljanje upravljavcev.
- Lastnik/upravljavec je izključno odgovoren za uporabo tega stroja in za preprečevanje nesreč ali poškodb sebe, drugih ljudi ali premoženja.
- Otrokom in neusposobljenemu osebju ne dovolite, da bi upravljali ali vzdrževali stroj. Lokalni predpisi lahko omejujejo starost upravljavca.
- Pred uporabo tega stroja preberite uporabniški priročnik in poskrbite, da boste razumeli njegovo vsebino.
- Če upravljavec stroja ne razume tega priročnika, je lastnik tega stroja odgovoren, da mu v celoti pojasni njegovo vsebino.
- Spoznajte uporabo vseh upravljalnih elementov in poskrbite, da jo boste razumeli.
- Poskrbite, da boste znali hitro ustaviti pogonsko enoto in priključke v primeru nesreče.

Zahteve za osebno zaščitno opremo

- Lastnik je odgovoren in mora poskrbeti, da bodo vsi upravljavci med upravljanjem stroja uporabljali ustrezno osebno zaščitno opremo. Med uporabo stroja uporabljajte naslednjo osebno zaščitno opremo:
- certificirano osebno zaščitno opremo za zaščito oči in sluha,
- zaprto obutev, ki ne drsi,
- dolge hlače,
- protiprašno masko v prašnem okolju.
- Morda bo potrebna dodatna osebna varovalna oprema (OVO). Morebitne dodatne zahteve so navedene v varnostnih postopkih za izdelek.

Varna uporaba

- Spnite dolge lase in pritrdite ohlapna oblačila. Ne nosite nakita.
- Pred uporabo preglejte stroj. Popravite ali zamenjajte vse obrabljene, poškodovane ali manjkajoče dele. Prepričajte se, da so varovala in ščitniki brezhibni in pravilno pritrjeni. Vse potrebne nastavitve opravite pred uporabo stroja.
- Na nekaterih slikah v tem priročniku so morda ščitniki in pokrovi zaradi nazornejšega prikaza odprti ali odstranjeni. V nobenem primeru ne smete uporabljati stroja, če te naprave niso nameščene.
- Spremembe ali predelave tega stroja lahko okrnijo njegovo varnost in povzročijo poškodbe stroja. Ne spreminjajte varnostnih naprav in ne upravljajte stroja z odstranjenimi ščitniki ali pokrovi.
- Pred vsako uporabo preverite, ali vsi upravljalni elementi pravilno delujejo, in preglejte vse varnostne naprave. Ne uporabljajte stroja, če upravljalni elementi ali varnostne naprave niso brezhibni.
- Pred uporabo preverite delovanje parkirne zavore. Po potrebi popravite ali nastavite parkirno zavoro.
- Preglejte in upoštevajte vse varnostne nalepke.
- Vse upravljalne elemente lahko upravljate samo z upravljavčevega sedeža.
- Vedno uporabljajte varnostni pas, če je na stroju nameščena varnostna kletka ali varnostni lok, ki je v pokončnem položaju.

VARNOST



Splošni varnostni postopki za pogonske enote, priključke in dodatno opremo Ventrac



- Pred začetkom dela se prepričajte, da sta priključek oziroma dodatna oprema ustrezno nameščena in varno pritrjena na pogonsko enoto.
- Pred začetkom dela se prepričajte, da so se vse navzoče osebe umaknile stran od pogonske enote in priključka. Če na delovno območje vstopi druga oseba, zaustavite stroj.
- Vedno bodite pozorni na dogajanje okoli sebe, hkrati pa ostanite osredotočeni na delo, ki ga opravljate. Pri košnji vedno glejte v smeri premikanja stroja.
- Pred vzvratno vožnjo pogledajte nazaj in navzdol, da se prepričate, da imate prosto pot.
- Če trčite ob predmet, zaustavite in preglejte stroj. Vsa potrebna popravila opravite pred uporabo stroja.
- Ob vsakem znaku okvare opreme takoj ustavite stroj. Nenavaden hrup je lahko opozorilo na okvaro opreme ali znak, da je potrebno vzdrževanje. Vsa potrebna popravila opravite pred uporabo stroja.
- Če je stroj opremljen s funkcijo visokega/nizkega razpona delovanja, nikoli ne preklaplajte med območjema, dokler ste na pobočju. Stroj vedno premaknite na ravno podlago in pred preklopom razpona delovanja aktivirajte parkirno zavoro.
- Delujočega stroja nikoli ne pustite brez nadzora.
- Stroj vedno parkirajte na ravnih tleh.
- Vedno ugasnite motor, preden poskusite priključiti pogonski jermen priključka na pogonsko enoto.
- Nikoli ne zapuščajte upravljalčevega sedeža, ne da bi priključek spustili na tla, aktivirali parkirno zavoro, ugasnili motor in izvlekli kontaktni ključ. Pred izstopom se prepričajte, da so se vsi premikajoči se deli popolnoma ustavili.
- Nikoli ne pustite stroja nenadzorovanega, ne da bi priključek spustili na tla, aktivirali parkirno zavoro, ugasnili motor in izvlekli kontaktni ključ.
- Delo vedno izvajajte pri dobri osvetlitvi.
- Ne upravljajte stroja, kadar obstaja nevarnost udara strele.
- Nikoli ne usmerjajte izmeta priključka v smeri ljudi, stavb, živali, vozil ali drugih dragocenih predmetov.
- Izmeta ne usmerjate proti zidovom ali oviram. Material se lahko odbije nazaj proti upravljavcu.
- Bodite zelo previdni pri približevanju nepreglednim ovinkom, grmom, drevesom ali drugim predmetom, ki lahko ovirajo vaš pregled.
- Motorja ne pustite teči v prostorih brez ustreznega prezračevanja.
- Ne dotikajte se motorja ali glušnika, dokler motor deluje ali takoj po ustavitvi motorja. Ti predeli so lahko dovolj vroči, da povzročijo opekline.
- Ne spreminjajte nastavitve regulatorja vrtljajev motorja oziroma motorja ne nastavite na previsoko vrtilno hitrost. Delovanje motorja s previsoko vrtilno hitrostjo lahko poveča nevarnost za telesne poškodbe.
- Za preprečevanje nevarnosti požara v prostoru za akumulator, motornem prostoru in na predelu glušnika ne sme biti trave, listja, čezmerne količine masti in drugih vnetljivih snovi.
- Iz delovnega območja odstranite predmete, ki bi jih stroj lahko zadel ali izvrgel.

VARNOST



Splošni varnostni postopki za pogonske enote, priključke in dodatno opremo Ventrac



- Drugim osebam in živalim ne dovolite v delovno območje.
- Pred začetkom dela podrobno preglejte delovno območje. Ne kosite na območju, kjer dvomite v vlek koles ali stabilnost.
- Kadar delate na razgibanem terenu, zmanjšajte hitrost.
- Nepravilna uporaba opreme lahko povzroči hude telesne poškodbe ali smrt. Pred uporabo se podrobno seznanite z delovanjem in varnostjo pogonske enote in priključka, ki ga uporabljate.
- Ne upravljajte stroja, če niste dobrega telesnega in duševnega zdravja, če vas bodo motile osebne naprave ali če ste pod vplivom kakršne koli snovi, ki lahko poslabša vaše odločitve, spretnost ali presojo.
- Otroke privlačijo delujoči stroji. Bodite pozorni na otroke in jim ne dovolite vstopa na delovno območje. Če otrok vstopi v delovno območje, ugasnite stroj.
- Pogonske enote, priključki in dodatna oprema niso zasnovani ali namenjeni vožnji po javnih cestah. Nikoli jih ne uporabljajte ali vozite po javnih cestah ali avtocestah.
- Pri delu v bližini cest uporabljajte varnostne luči.
- Kadar delate v bližini cest ali jih prečkate, upočasnite vožnjo in bodite pozorni na promet. Pred prečkanjem cest ali pločnikov se ustavite. Bodite previdni, ko se približujete območjem ali predmetom, ki lahko ovirajo vaš pregled.

Ne prevažajte drugih oseb

- Na stroju sme biti samo upravljaivec. Ne prevažajte drugih oseb.
- Nikomur ne dovolite, da bi se vozil na priključku ali dodatni opremi.

Uporaba na pobočjih

- Na pobočjih lahko pride do izgube nadzora in prevrnitve, ki lahko povzročita hude telesne poškodbe ali celo smrt. Podrobno se seznanite z delovanjem zasilne parkirne zavore ter upravljalnimi elementi pogonske enote in njihovimi funkcijami.
- Če je pogonska enota opremljena z zložljivim varnostnim lokom, mora ta biti pritrjen v dvignjenem položaju, kadar delate na pobočju.
- Pri vožnji po pobočjih z naklonom nad 15 stopinjami uporabljajte nizki razpon delovanja stroja (če je na voljo).
- Med vožnjo po pobočju ne ustavljajte ali speljajte sunkovito.
- Med vožnjo po pobočju nikoli ne preklaplajte med visokim in nizkim razponom delovanja. Pogonsko enoto vedno premaknite na ravno podlago in pred preklopom razpona delovanja aktivirajte parkirno zavoro oziroma pogonsko enoto prestavite v prosti tek.
- Dejavniki, kot so mokre površine in rahla tla, zmanjšujejo stopnjo varnosti. Ne vozite po mestih, kjer lahko stroj zdrsne ali se prevrne.
- Bodite pozorni na skrite nevarnosti na terenu.
- Ne približujte se prepadam, jarkom in strmim nabrežjem.
- Pri vožnji po pobočjih ne izvajajte ostrih zavojev.
- Vlečenje tovora po pobočju zmanjšuje varnost. Lastnik/upravljaivec je odgovoren za odločanje o tem, kateri tovor je mogoče varno nadzorovati na pobočju.

VARNOST



Splošni varnostni postopki za pogonske enote, priključke in dodatno opremo Ventrac



- Stroj prevažajte tako, da je priključek povsem spuščen ali blizu tal, da zagotovite večjo stabilnost.
- Pri delu na pobočju vozite v smeri navzgor in navzdol, kadar je to mogoče. Če morate med vožnjo po pobočju obrniti, zmanjšajte hitrost in počasi zavijte v smeri navzdol.
- Zagotovite zadostno količino goriva za neprekinjeno delovanje. Priporočamo najmanj polovico rezervoarja goriva.

Prevoz s tovornjakom ali prikolico

- Pri natovarjanju stroja na prikolico ali tovornjak oziroma pri raztovarjanju stroja bodite zelo previdni.
- Pri natovarjanju stroja na prikolico ali tovornjak uporabljajte klančine polne širine.
- Parkirna zavora ne zadostuje za pritrditev stroja med prevozom. Pogonsko enoto in/ali priključek obvezno varno pritrdite na transportno vozilo z jermeni, verigami, kabli ali vrvmi. Sprednji in zadnji jermeni morajo biti usmerjeni navzdol in navzven od stroja.
- Pred prevozom na tovornjaku ali prikolici zaprite dovod goriva v pogonsko enoto.
- Če ima akumulator odklopno stikalo, ga izklopite, da izklopite električno napajanje.

Vzdrževanje

- Vse varnostne nalepke morajo vedno biti čitljive. Z varnostnih nalepk in nalepk z navodili obrišite vso morebitno mast, umazanijo in smeti.
- Če so nalepke zbledle, nečitljive ali manjkajo, se nemudoma obrnite na prodajalca, da jih zamenja.
- Ob namestitvi novih sestavnih delov se prepričajte, da so na nadomestnih sestavnih delih nameščene veljavne varnostne nalepke.
- Če je treba kateri koli sestavni del zamenjati, uporabite izključno originalne nadomestne dele Ventrac.
- Pred kakršnim koli popravilom vedno izklopite odklopno stikalo akumulatorja ali popolnoma odklopite akumulator. Najprej odklopite negativno priključno sponko in nato še pozitivno. Pri ponovnem priklopu najprej priklopite pozitivno priključno sponko in nato še negativno.
- Poskrbite, da bodo vsi vijaki, matice, sorniki in drugi pritrdilni elementi vedno pravilno zategnjeni.
- Vedno spustite priključek na tla, aktivirajte parkirno zavoro, ugasnite motor in izvlecite kontaktni ključ. Pred čiščenjem, pregledovanjem, nastavljanjem ali popraviljem se prepričajte, da so se vsi premikajoči se deli popolnoma ustavili.
- Če je treba pogonsko enoto, priključek ali dodatno opremo popraviti ali nastaviti drugače, kot je navedeno v uporabniškem priročniku, je treba pogonsko enoto, priključek ali dodatno opremo odpeljati na servis k pooblaščenemu prodajalcu izdelkov Ventrac.
- Nikoli ne izvajajte vzdrževalnih del na pogonski enoti in/ali priključku, če je kdo na upravljavčevem sedežu.
- Pri rokovanju z akumulatorjem vedno nosite zaščitna očala.
- Redno preverjajte tesnost in obrabo cevi za gorivo. Po potrebi jih zategnite ali popravite.
- Za preprečevanje nevarnosti požara v prostoru za akumulator, motornem prostoru in na predelu glušnika ne sme biti trave, listja ali čezmerne količine masti.
- Ne dotikajte se motorja, glušnika in drugih delov izpušnega sistema, dokler motor deluje ali takoj po ustavitvi motorja. Ti predeli so lahko dovolj vroči, da povzročijo opekline.

VARNOST



Splošni varnostni postopki za pogonske enote, priključke in dodatno opremo Ventrac



- Pred shranjevanjem počakajte, da se motor ohladi, in stroja ne shranjujte v bližini odprtega ognja.
- Ne spreminjajte nastavitve regulatorja vrtljajev motorja oziroma motorja ne nastavite na previsoko vrtilno hitrost. Delovanje motorja s previsoko vrtilno hitrostjo lahko poveča nevarnost za telesne poškodbe.
- Vzmeti lahko vsebujejo nakopičeno energijo. Bodite previdni pri odpenjanju in odstranjevanju vzmeti ter sestavnih delov z vzmetmi.
- Ovira ali blokada v pogonskem sistemu ali gibljivih/vrtljivih delih lahko povzroči nabiranje nakopičene energije. Ko oviro ali blokado odstranite, se lahko pogonski sistem ali gibljivi/vrtljivi deli nenadoma premaknejo. Ovir ali blokad ne poskušajte odstraniti z golimi rokami. Rok, nog in oblačil ne približujte gibljivim pogonskim delom.

Varna uporaba goriva

- Pri rokovanju z bencinom bodite zelo pazljivi, da preprečite telesne poškodbe oziroma premoženjsko škodo. Bencin je izredno gorljiv in njegovi hlapi so eksplozivni.
- Med dolivanjem goriva ne kadite in dolivanja ne izvajajte v bližini plamena ali vira isker.
- Gorivo v stroj vedno dolivajte na prostem.
- Ne shranjujte stroja ali posod z gorivom v zaprtih prostorih, kjer bi lahko hlapi ali gorivo bili izpostavljeni odprtemu plamenu, iskrenju ali gorilniku.
- Gorivo obvezno shranjujte v odobreni posodi za gorivo. Hranite zunaj dosega otrok.
- Posod ne smete nikoli polniti v vozilu, na tovornjaku ali na prikolici, ki ima keson s plastično oblogo. Pred dolivanjem bencina v posodo za bencin posodo postavite na tla, stran od vozila.
- Stroj odstranite s tovornjaka ali prikolice in gorivo dolijte na tleh. Če to ni možno, dolivanje opravite s prenosno posodo, namesto z ročko na bencinski črpalki.
- Nikoli ne odstranite čepa odprtine za gorivo ali dolivajte goriva, kadar motor teče. Pred dolivanjem goriva počakajte, da se motor ohladi.
- Nikoli ne odstranite čepa odprtine za gorivo, dokler je stroj na pobočju. Čep odprtine za gorivo odstranite le, ko je vozilo parkirano na ravni površini.
- Pravilno namestite čep rezervoarja za gorivo in pokrovček posode za gorivo.
- Rezervoar za gorivo ne sme biti prenapolnjen. Ne dolivajte goriva v rezervoar čez spodnji rob cevi za dolivanje rezervoarja za gorivo. Čezmerno polnjenje rezervoarja za gorivo lahko povzroči zalitje motorja, iztekanje goriva iz rezervoarja in/ali poškodbe sistema za nadzor emisij.
- Če polijete gorivo, ne poskušajte zagnati motorja. Umaknite pogonsko enoto s predela razlitja in pazite, da ne povzročite vžiga, dokler se hlapi goriva ne razpršijo.
- Če je treba izprazniti rezervoar za gorivo, ga izpraznite na prostem in gorivo pretočite v odobreno posodo.
- Redno preverjajte tesnost in obrabo cevi za gorivo. Po potrebi jih zategnite ali popravite.
- Sistem za gorivo je opremljen z zapornim ventilom. Pri prevozu stroja na delovišče in z njega, pri parkiranju stroja v zaprtih prostorih in pri servisiranju sistema za gorivo zaprite zaporni ventil za gorivo.

VARNOST



Splošni varnostni postopki za pogonske enote, priključke in dodatno opremo Ventrac



Varnost hidravličnega sistema

- Prepričajte se, da so hidravlični priključki tesni in da so vse hidravlične cevi brezhibne. Pred zagonom stroja odpravite morebitna puščanja in zamenjajte poškodovane ali dotrajane cevi.
- Pod visokim pritiskom lahko pride do puščanja hidravličnega sistema. Pri puščanju hidravličnega sistema morate ravnati posebej skrbno in pozorno.
- Za iskanje domnevnih hidravličnih puščanj uporabite kos kartona in povečevalno steklo.
- Z nobenim delom telesa se ne približujte luknjicam ali šobam, iz katerih uhaja hidravlična tekočina pod visokim tlakom. Hidravlična tekočina, ki uhaja pod visokim tlakom, lahko prodre pod kožo in povzroči hude poškodbe, ki lahko privedejo do hudih zapletov in/ali sekundarnih okužb, če se ne zdravijo. Če hidravlična tekočina prodre pod kožo, takoj poiščite zdravniško pomoč, ne glede na to, kako majhna se zdi poškodba.
- Hidravlični sistem lahko vsebuje nakopičeno energijo. Pred vzdrževanjem ali popravili hidravličnega sistema odstranite vse priključke, aktivirajte parkirno zavoro, izklopite sistem za prenos teže (če je vgrajen), ugasnite motor in izvlecite kontaktni ključ. Za sprostitev tlaka v pomožnem hidravličnem sistemu ugasnite motor pogonske enote in nekajkrat premaknite hidravlično krmilno ročico v levo in desno, preden odklopite hitrozaskočne spojke pomožnega hidravličnega sistema.

VARNOST



HQ682 – varnostni postopki



Visoka trava in gosto grmičevje lahko skrivata velike ovire, kot so skale, drevesni panji ipd.

- Pred začetkom dela preverite delovno območje, ali so na njem skrite ovire, in te odstranite ali označite.
- Preglejte delovno območje in odstranite vse predmete, ki bi jih stroj lahko izvrgel.

Varnost kosilne enote

- Nevarnost vrtečega se rezila: Stik z vrtečimi se rezili kosilnice ali drugimi premičnimi deli lahko povzroči telesne poškodbe. Rok in nog ne približujte premikajočim se delom.
- Eno vrteče se rezilo povzroči vrtenje drugega rezila.
- Nevarnost izmeta predmetov: Ne usmerjajte izmeta kosilnice proti ljudem, živalim ali zgradbam. Nikoli ne delajte z odstranjenim(-i) deflektorjem(-i).
- Vedno izklopite priključno gred, da ustavite rezila kosilnice, kadar ne kosite, zlasti kadar prečkate teren, ki ni trden, na primer gramoz.
- Nikoli ne dvigajte okrova kosilnice, dokler se rezila vrtijo.

Varnost izbirnega kompleta za hidravlično obračanje okrova

- Hidravlični sistem priključka lahko vsebuje nakopičeno energijo. Pred izvajanjem vzdrževanja ali popravil hidravličnega sistema je treba pomožne hidravlične cevi priključka odklopiti s pogonske enote. Spustite priključek na tla, ugasnite motor pogonske enote, premaknite pomožno ročico SDLA levo in desno, da sprostite hidravlični tlak v pomožnem vodu, nato pa odklopite hitrozaskočne spojke pomožnega hidravličnega voda.
- Ne odklapljajte cevi pomožnega hidravličnega voda izbirnega kompleta za hidravlično obračanje okrova, ko je okrov v obrnjenem (servisnem) položaju.

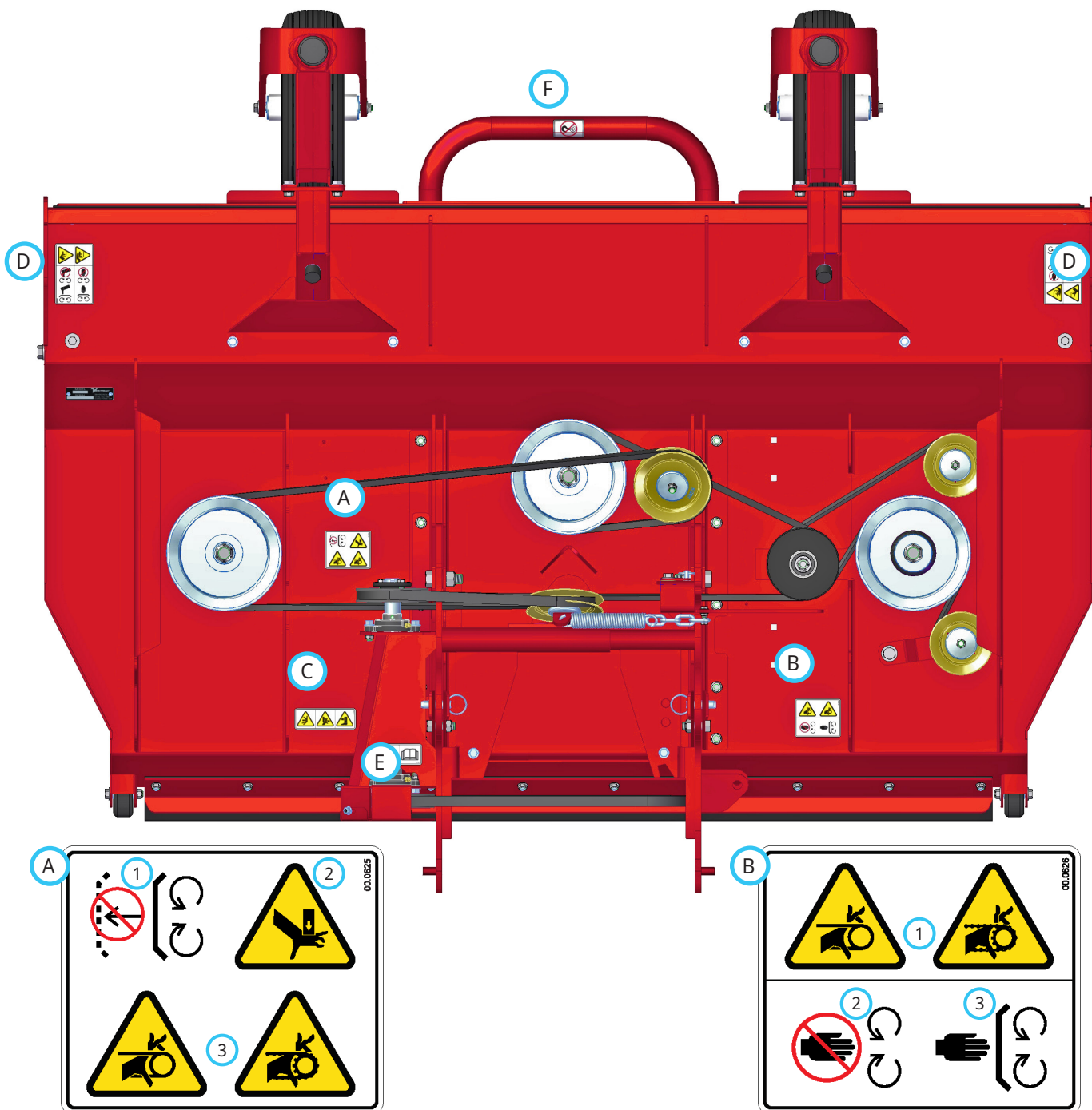
VARNOST

Varnostne nalepke

Na priključku morajo biti nameščene spodnje varnostne nalepke.

Vse varnostne nalepke morajo biti čitljive. Z varnostnih nalepk in nalepk z navodili obrišite vso morebitno mast, umazanijo in smeti. Če so nalepke zbledle, nečitljive ali manjkajo, se nemudoma obrnite na prodajalca, da jih zamenja.

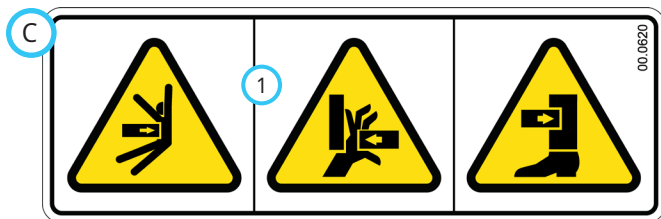
Ob namestitvi novih sestavnih delov se prepričajte, da so na nadomestnih sestavnih delih nameščene veljavne varnostne nalepke.



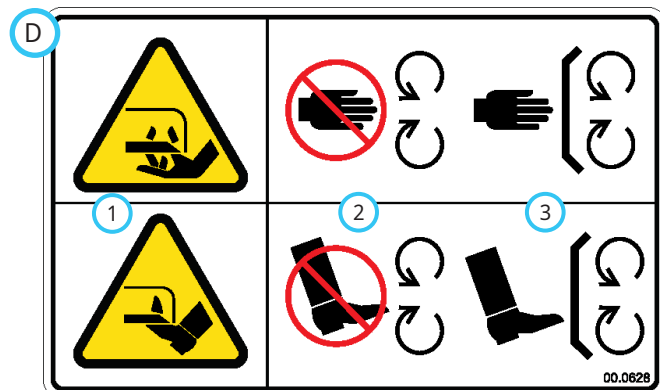
1. Ščitnik manjka - ne uporabljajte.
2. Nevarnost priščipnjenja/zmečkanja.
3. Nevarnost ukleščenja prstov ali rok.

1. Nevarnost ukleščenja prstov ali rok.
2. Ne približujte se premikajočim se delom.
3. Vsi ščitniki in varovala morajo biti pravilno nameščeni.

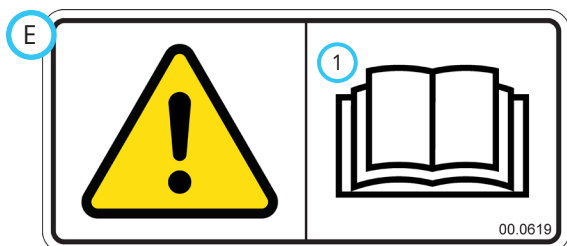
VARNOST



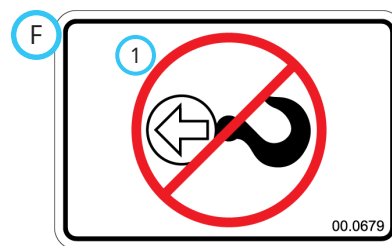
1. Nevarnost priščipnjenja ali zmečkanin.



1. Nevarnost ureznin in amputacije okončin – rezilo kosilnice.
2. Ne približujte se premikajočim se delom.
3. Vsi ščitniki in varovala morajo biti pravilno nameščeni.



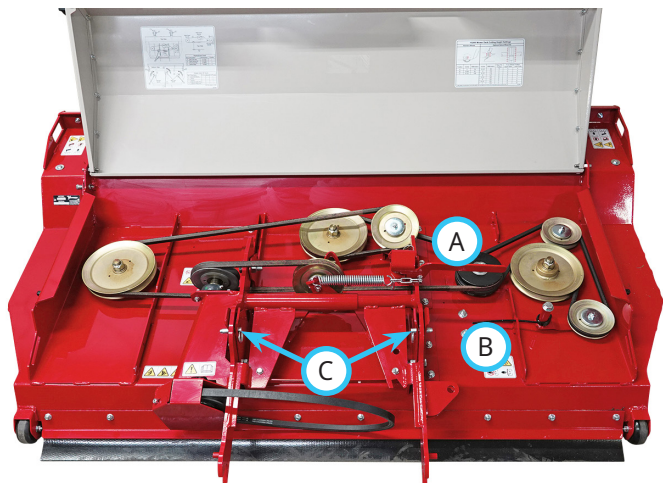
1. Preberite uporabniški priročnik.



1. Ni vlečna točka.

Nalepka	Opis	Številka dela	Količina
A	Ščitnik manjka	00.0625	1
B	Nevarnost ukleščenja	00.0626	1
C	Nevarnost priščipnjenja ali zmečkanin	00.0620	1
D	Nevarnost ureznin – rezilo kosilnice	00.0628	2
E	Preberite uporabniški priročnik	00.0619	1
F	Ni vlečna točka	00.0679	1

UPRAVLJALNI ELEMENTI



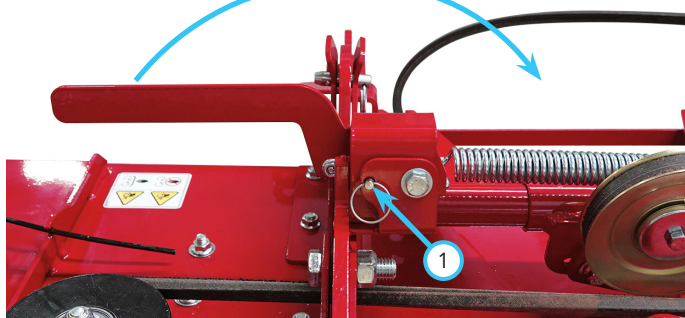
- A. Ročica za napenjanje glavnega jermena**
- B. Napenjalna vzmet desnega jermena**
- C. Zatiča vlečne naprave**

Ročica za napenjanje glavnega jermena

Ročica za napenjanje glavnega jermena okrova kosilnice (A) se uporablja za sprostitev oziroma napenjanje glavnega jermena okrova. Ročico za napenjanje glavnega jermena je treba sprostiti, da lahko okrov obrnete v servisni položaj.

Odstranite kroglični zatič (1) iz ročice za napenjanje glavnega jermena in obrnite ročaj za 180 stopinj, da sprostite napenjanje jermena.

Zavrtite za 180°



Napenjalna vzmet desnega jermena

Napenjalna vzmet desnega jermena (B) se uporablja za sprostitev oziroma napenjanje jermena desnega vretena okrova.

Zatiča vlečne naprave

Zatiča priklopne roke (C) se uporabljata za nastavitve višine zadnjega dela okrova kosilnice in višine vlečne naprave za priključitev na pogonsko enoto. Zatiča se uporabljata tudi za pritrditev okrova v dvignjenem (servisnem) položaju.

Glavna krmilna ročica SDLA

Če želite dvigniti okrov kosilnice, glavno ročico SDLA* pogonske enote povlecite v levo. Za spuščanje okrova kosilnice jo povlecite v desno. Med uporabo kosilnice mora biti ročica SDLA v položaju za lebdenje (zarez).

Pomožna krmilna ročica SDLA

Pomožna ročica SDLA pogonske enote upravlja izbirni hidravlični komplet za obračanje okrova kosilnice. Če želite okrov obrniti v servisni položaj, ročico povlecite v levo. Če želite okrov spustiti nazaj v delovni položaj, ročico povlecite v desno.

Prenos teže

Na ustrezno nastavitve sistema za prenos teže pogonske enote lahko vplivajo teren in razmere na delovni površini. V večini primerov je treba sistem za prenos teže* nastaviti na 1/2 do 3/4 največje zmogljivosti.

* Glede delovanja upravljalnih elementov pogonske enote glejte uporabniški priročnik pogonske enote.

SPLOŠNO UPRAVLJANJE

Dnevni pregled

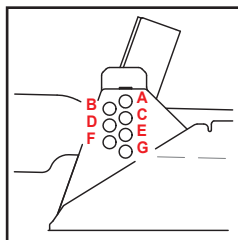
OPOZORILO

Pred pregledom sestavnih delov oziroma kakršnim koli popravilom ali nastavljanjem vedno aktivirajte parkirno zavoro, izklopite motor pogonske enote, izvlecite kontaktni ključ in se prepričajte, da so se vsi premikajoči se deli popolnoma ustavili.

1. Stroj parkirajte na ravni površini, ugasnite motor in počakajte, da se vse tekočine ohladijo.
2. Pozorno preglejte pogonsko enoto in priključek. Iščite razrahljane ali manjkajoče strojne dele, poškodovane sestavne dele in znake obrabe.
3. Če je stroj opremljen s kompletom za hidravlično obračanje okrova, preglejte hidravlične cevi in priključke, da se prepričate, da so vse povezave čvrste in tesne.
4. Preverite, ali so jermeni poškodovani ali preveč obrabljeni. Glejte poglavje Pregled jermenov v tem priročniku.
5. Preglejte rezila kosilnice in vijake za pritrditev rezil kosilnice. Rezila morajo biti ostra in varno pritrjena. Po potrebi opravite servis.

Priključitev

1. Zatiča priklopne roke namestite v položaj G.
2. Pogonsko enoto počasi potisnite naprej v priklopno roko priključka. Z dviganjem ali spuščanjem sprednje priklopne roke poravnajte dvizni roki pogonske enote s priklopom priključka, nato dokončajte priključitev.
3. Ko je priključitev končana, zaprite zaklepni vzvod sprednjega priklopa.*
4. Aktivirajte parkirno zavoro* in ugasnite motor.
5. Namestite jermen priključka na jermenico priključne gredi pogonske enote. Prepričajte se, da je jermen pravilno nameščen na jermenicah.
6. Aktivirajte napenjalno ročico jermena priključne gredi.
7. Če je stroj opremljen s kompletom za hidravlično obračanje okrova, obrišite konce cevi in jih priključite v hidravlične hitrozaskočne spojke pogonske enote. Če so nameščene, cevi in hitrozaskočne spojke priključite tako, da se barvne oznake na njih ujemajo.
8. Premaknite zatiče priklopne ročice v položaj za zeleno višino reza.



Odklop

1. Pogonsko enoto parkirajte na ravni površini in aktivirajte parkirno zavoro.*
2. Zatiča priklopne roke premaknite v položaj G.
3. Spustite priključek do tal.
4. Izklopite motor pogonske enote.
5. Sprostite napenjalno ročico jermena priključne gredi.
6. Odstranite jermen priključka z jermenice priključne gredi pogonske enote.
7. Če je stroj opremljen s kompletom za hidravlično obračanje okrova, odklopite hidravlične hitrozaskočne spojke s pogonske enote in konce cevi zatakните v luknje v zgornjem okvirju priključka.
8. Sprostite zaklepni vzvod sprednje vlečne naprave.*
9. Ponovno zaženite pogonsko enoto in jo počasi umaknite od priključka. Pri odklopu lahko pomaga vrtenje volana v levo in desno.

Postopek uporabe

Pred uporabo opravite dnevni pregled, preverite, ali je kosilnica nastavljena na zeleno višino košnje in ali sta zatiča priklopne roke pravilno nameščena. Prepričajte se, da je sistem za prenos teže pogonske enote pravilno nastavljen.

Preglejte območje košnje in odstranite kamenje, palice in vse druge predmete, ki bi jih stroj lahko izvrigel oziroma bi se lahko zapletli v rezila.

Spustite okrov kosilnice na tla in premaknite glavno ročico SDLA pogonske enote v položaj za lebdenje.

Vrtilno hitrost motorja pogonske enote nastavite med 2.000 in 3.000 vrtljaji na minuto, vklopite stikalo priključne gredi in nastavite plin na zeleno vrtilno hitrost motorja.

Pomikajte se naprej po zeleni poti košnje. Izogibajte se oviram in po potrebi odstranite smeti. Ko dosežete rob območja košnje, obrnite pogonsko enoto in kosilnico ter ju poravnajte za naslednji prehod.

* Glede delovanja upravljalnih elementov pogonske enote glejte uporabniški priročnik pogonske enote.

SPLOŠNO UPRAVLJANJE

Prevoz priključka

Priključek prevažajte tako, da sprednjo vlečno napravo pogonske enote in priključek dvignete v najvišjo lego, da omejite obrabo opreme. Po razgibanem ali slabem terenu vozite počasi, da ohranite nadzor nad pogonsko enoto ter kar najbolj omejite izpostavljanje pogonske enote in priključka udarcem. Pred prevozom priključka vedno izklopite priključno gred pogonske enote.

Nastavitev višine košnje (fiksna kolesa)

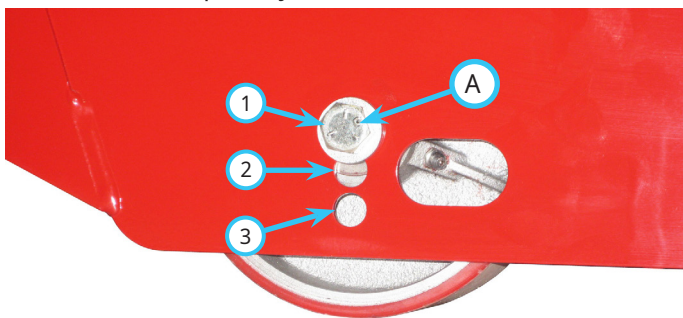
1. Pogonsko enoto z okrovom kosilnice parkirajte na trdni in ravni površini in aktivirajte parkirno zavoro.

OPOZORILO

Nenamerno spuščanje okrova kosilnice lahko povzroči ukleščenje osebe ali dela telesa.

Kadar izvajate nastavitve z dvignjenim okrovom kosilnice, mora biti okrov kosilnice varno podprt s kladami ali dvigalnimi stojali.

2. Dvignite sprednji del okrova kosilnice in ga podprite s kladami ali dvigalnimi stojali.
3. Ugasnite motor in odstranite kontaktni ključ.
4. Odstranite vijak za pritrditev kolesa (A) in premaknite kolo v zeleni položaj.



Položaj kolesa	Milimetri	Palci
1	76	3
2	92	3 5/8
3	108	4 1/4

5. Znova namestite vijak za pritrditev kolesa in ga zategnite z navorom 102 Nm.
6. Postopek ponovite še za kolo na drugi strani okrova kosilnice.
7. Spustite okrov kosilnice na tla in premaknite glavno ročico SDLA v položaj za lebdenje.

8. Na prikazanih mestih (B in C) izmerite razdaljo od tal do zgornje ploskve okrova kosilnice. Če se meritev na zadnjem delu za 6,5 mm ali več razlikuje od meritve spredaj, je treba prestaviti zatiča prikladne roke.



9. Če želite spustiti zadnji del kosilnice, premaknite zatiča prikladne roke višje. Če želite dvigniti zadnji del kosilnice, premaknite zatiča prikladne roke nižje.
10. Ko spremenite položaj zatičev prikladne roke, znova preverite, ali je okrov kosilnice vodoraven.

SPLOŠNO UPRAVLJANJE

Nastavitev višine košnje (vrtljivi kolesi)

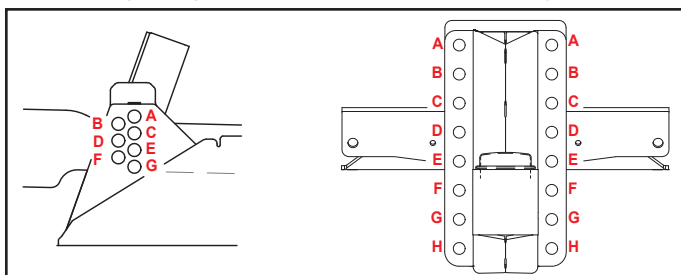
1. Pogonsko enoto z okrovom kosilnice parkirajte na trdni in ravni površini in aktivirajte parkirno zavoro.

⚠ OPOZORILO

Nenamerno spuščanje okrova kosilnice lahko povzroči ukleščanje osebe ali dela telesa.

Kadar izvajate nastavitve z dvignjenim okrovom kosilnice, mora biti okrov kosilnice varno podprt s kladami ali dvigalnimi stojali.

2. Dvignite sprednji del okrova kosilnice in ga podprite s kladami ali dvigalnimi stojali.
3. Ugasnite motor in odstranite kontaktni ključ.
4. S pomočjo tabele določite položaja sprednjih koles in zatiča priklopne roke za želeno višino košnje.



Palci	Milimetri	Položaj zatiča priklopne roke	Položaj sprednjega kolesa	
			Zgornji vijaki	Spodnji vijaki
3½	89	B	E	H
4	102	C	E	H
4½	114	C	D	G
5	127	D	D	G
5½	140	D	C	F
6	152	E	C	F
6½	165	F	B	E
7	178	F	A	D

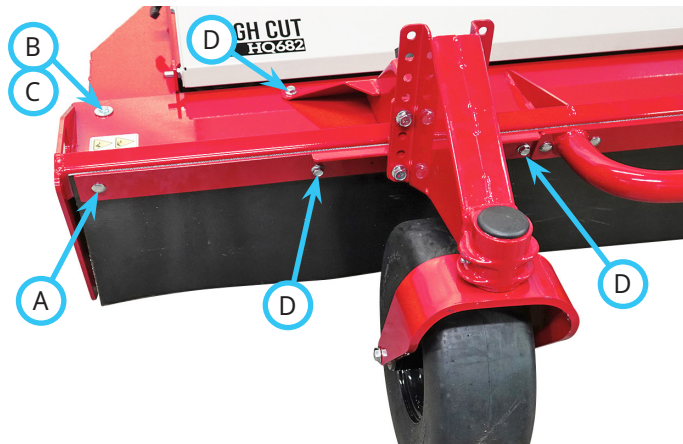
* Vrednosti višine košnje so približne in so odvisne od modela pogonske enote, vrste pnevmatik ipd.

5. Zatiča priklopne roke namestite na želeno višino košnje tako na levi kot tudi na desni strani vlečne naprave.
6. Odstranite štiri vijake, s katerimi je okvir vrtljivega kolesa pritrjen na nosilec za pritržitev.
7. Prestavite okvir vrtljivega kolesa na položaj zelene višine košnje in ponovno privijte štiri vijake. Zategnite z navorom 42 Nm.
8. Postopek ponovite še za sprednje kolo na drugi strani okrova kosilnice.

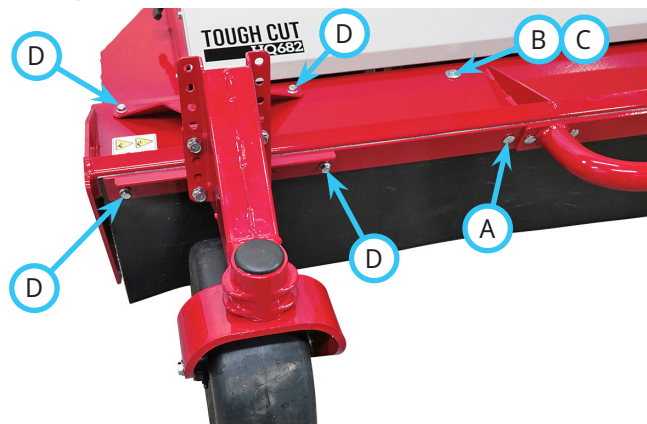
Zunanja lega vrtljivega kolesa

Vrtljivi kolesi lahko namestite bližje zunanjim robovom okrova kosilnice.

1. Odstranite nosilni vijak (A) in matico s sprednje prižeme ter vijak (B), podložko (C) in matico iz reže v okvirju okrova.



2. Odstranite štiri prirobnične vijake (D) in matice z okvirja za pritržitev kolesa.
3. Prestavite okvir za pritržitev kolesa na zunanja sklopa montažnih lukenj in ga ponovno pritržite s štirimi prirobničnimi vijaki (D) in maticami. Zategnite z navorom 24 Nm.



4. Znova namestite nosilni vijak (A) in matico na sprednjo prižemo. Zategnite z navorom 24 Nm.
5. Znova namestite vijak (B), podložko (C) in matico v notranjo režo okvira okrova kosilnice. Zategnite z navorom 24 Nm.
6. Postopek ponovite še za drugo vrtljivo kolo.

SERVISIRANJE

⚠ OPOZORILO

Pred pregledom sestavnih delov oziroma kakršnim koli popravilom ali nastavljanjem vedno aktivirajte parkirno zavoro, izklopite motor pogonske enote, izvlecite kontaktni ključ in se prepričajte, da so se vsi premikajoči se deli popolnoma ustavili.

POZOR

Če je treba kateri koli sestavni del zamenjati, uporabite izključno originalne nadomestne dele Ventrac.

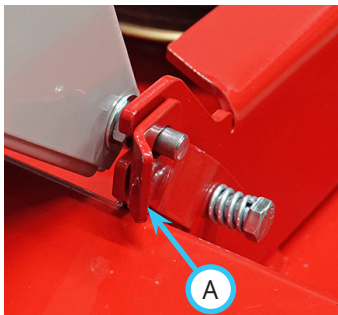
Čiščenje in splošno vzdrževanje

Za kar najučinkovitejše čiščenje in ohranjanje videza kosilnice jo vsakič po končanem delu očistite ali operite, da odstranite nabrane ostanke trave, listje in umazanijo. Za dostop do spodnjega dela okrova glejte Postopek za obračanje okrova.

Pri pranju kosilnice vode ne pršite neposredno v ležaje ali zatesnjene spoje. Po pranju je pomembno, da kosilnico poženete, da se voda ne bi zadrževala na zatesnjenih spojih ali ležajih pogonskega sistema. Po končanem pranju okrov kosilnice spustite nazaj v delovni položaj. Pogonsko enoto in kosilnico premaknite na čisto mesto brez smeti in za 30 sekund aktivirajte priključno gred, da odstranite morebitno stoječo vodo.

Odstranjevanje in namestitev pokrova okrova kosilnice

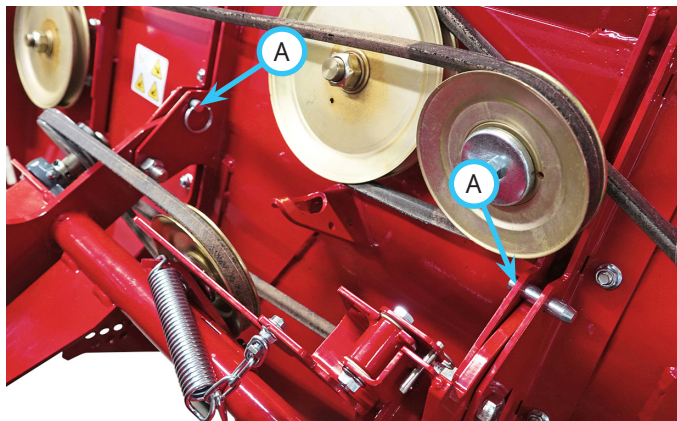
1. Odpnite gumijaste zapahе na zadnjem delu pokrova okrova kosilnice.
2. Odprite pokrov okrova kosilnice.
3. S sprednje strani okrova kosilnice povlecite zaklepno ploščico (A) navzven, stran od tečaja.
4. Levo stran okrova povlecite naprej z nosilca tečaja.
5. Pokrov okrova kosilnice potisnite v levo, da boste lahko odstranili zatič desnega tečaja iz nosilca tečaja.
6. Če želite ponovno namestiti pokrov okrova, vstavite zatič desnega tečaja v luknjo v nosilcu tečaja.
7. Zatič levega tečaja poravnajte z režo v nosilcu tečaja in ga potisnite nazaj, dokler se zaklepna ploščica ne zaskoči čez zatič in ga pritrdi v ležišče.



Postopek obračanja okrova kosilnice (v servisni položaj)

Postopek ročnega obračanja

1. Pogonsko enoto z okrovom kosilnice parkirajte na trdni in ravni površini.
2. Zategnite parkirno zavoro, ugasnite motor in odstranite kontaktni ključ.
3. Odstranite pokrov okrova kosilnice.
4. Odstranite kroglični zatič iz ročice za napenjanje glavnega jermena in obrnite ročaj za 180 stopinj, da sprostite napenjanje glavnega jermena okrova kosilnice.
5. Odstranite zatiča priklopne roke iz montažnih nosilcev vlečne naprave.
6. Ponovno zaženite motor in dvignite sprednjo vlečno napravo pogonske enote v najvišji položaj.
7. Ugasnite motor in odstranite kontaktni ključ.
8. Sprednji del kosilnice dvignite do skoraj navpične lege in namestite zatiča priklopne roke (A) v sprednji luknji za pritrditev, da okrov kosilnice pritrdite v pokončnem položaju.

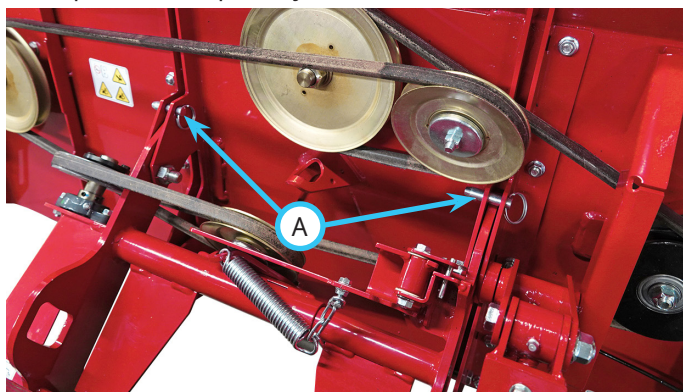


9. Za vrnitev okrova v delovni položaj odstranite zatiča (A) s sprednje strani priklopne roke in obrnite okrov kosilnice v delovni položaj.
10. Okrov kosilnice spustite na tla.
11. Znova namestite zatiča priklopne roke v montažna nosilca vlečne naprave.
12. Prepričajte se, da je jermen pravilno nameščen v utoru jermenice, obrnite ročico za napenjanje glavnega jermena okrova za 180 stopinj, da napnete jermen, nato jo pritrdite s krogličnim zatičem.
13. Znova namestite pokrov okrova kosilnice.

SERVISIRANJE

Postopek z izbirnim kompletom za hidravlično obračanje okrova

1. Pogonsko enoto z okrovom kosilnice parkirajte na trdni in ravni površini.
2. Zategnite parkirno zavoro, ugasnite motor in odstranite kontaktni ključ.
3. Odstranite pokrov okrova kosilnice.
4. Odstranite kroglični zatič iz ročice za napenjanje glavnega jermena in obrnite ročaj za 180 stopinj, da sprostite napenjanje glavnega jermena okrova kosilnice.
5. Odstranite zatiča prikladne roke iz montažnih nosilcev vlečne naprave.
6. Vrnite se na upravljalčev sedež, zaženite motor in dvignite sprednjo vlečno napravo pogonske enote v najvišji položaj.
7. Pomožno ročico SDLA povlecite v levo in jo držite, dokler se okrov kosilnice ne preneha premikati v skoraj navpični legi.
8. Ugasnite motor in odstranite kontaktni ključ.
9. V sprednji luknji za pritrditev namestite zatiča prikladne roke (A), da okrov kosilnice pritrdite v pokončnem položaju.



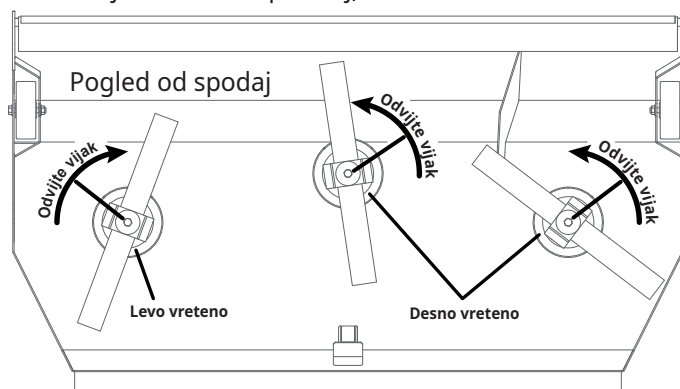
10. Za vrnitev okrova v delovni položaj odstranite zatiča prikladne roke (A) iz montažnih nosilcev vlečne naprave, nato se vrnite na upravljalčev sedež, zaženite motor in spustite okrov v delovni položaj tako, da potisnete pomožno ročico SDLA v desno. OPOMBA: Če se sprednja vlečna naprava spusti zaradi hidravličnega zdrsa, bo morda treba zagnati motor in dvigniti sprednjo prikladno roko, preden odstranite zatiča prikladne roke.
11. Okrov kosilnice spustite na tla.
12. Ugasnite motor in odstranite kontaktni ključ.
13. Znova namestite zatiča prikladne roke v montažna nosilca vlečne naprave.
14. Prepričajte se, da je jermen pravilno nameščen v utoru jermenice, obrnite ročico za napenjanje glavnega jermena okrova za 180 stopinj, da napnete jermen, nato jo pritrdite s krogličnim zatičem.
15. Znova namestite pokrov okrova kosilnice.

Pregled/zamenjava rezil kosilnice

⚠ SVARILO

Rezila kosilnice so lahko ostra. Pri delu z rezili kosilnice vedno nosite debele rokavice.

1. Okrov kosilnice obrnite v servisni položaj.
2. Preglejte rezila kosilnice, ali so rezalni robovi ostri. Če so rezila topa ali poškodovana, jih je treba sneti in nabrusiti ali zamenjati.
3. Med konec rezila in ustrezen strukturni del kosilnice namestite kratko klado velikosti 40 x 90 mm, da preprečite vrtenje rezila.
4. Za določitev levega in desnega vretena ter smeri odstranjevanja vijakov glejte spodnjo ilustracijo (prikazano s sprednje strani kosilnice, ko je okrov obrnjen v servisni položaj).



5. Odstranite rezila za brušenje ali zamenjavo.
6. Pri nameščanju rezila morate namestiti leseno klado, da preprečite vrtenje rezila med zategovanjem vijaka rezila.
7. Zategnite vijake rezil z zateznim momentom 108 Nm.

Brušenje rezila kosilnice

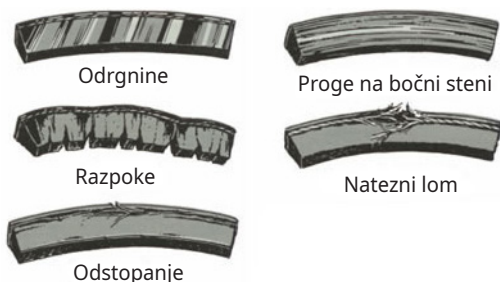
Rezila kosilnice mora nabrusiti in uravnovesiti strokovnjak. Zagotoviti je treba ravnovesje, enakomerno poševnost in dolžino naostrene površine.

SERVISIRANJE

Pregled jermenov

S pregledom pogonskih jermenov priključka lahko preprečite nenadno odpoved jermena, saj lahko težavo odkrijete, še preden se jermen pretrga.

Običajna obraba pogonskega jermena lahko privede do stanj, prikazanih na sliki. Če se pojavi katero od teh stanj, je treba pogonski jermen zamenjati.



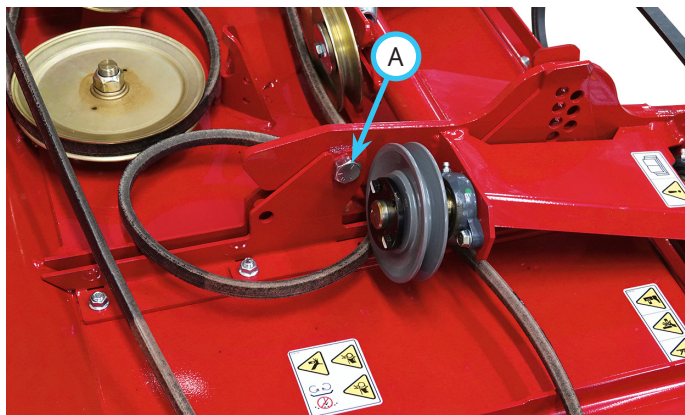
Zamenjava pogonskega jermena priključka

1. Okrov kosilnice odklopite s pogonske enote.
2. Odstranite ščitnik pogonske jermenice (A).
3. Odstranite stari jermen priključka in na jermenico namestite nov jermen.
4. Znova namestite ščitnik pogonske jermenice. Matico zategnite do 11 Nm.



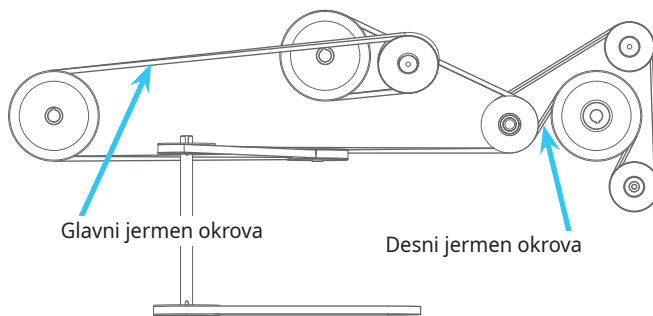
Zamenjava glavnega jermena okrova

1. Okrov kosilnice odklopite s pogonske enote.
2. Odprite pokrov okrova kosilnice.
3. Odstranite kroglični zatič iz ročice za napenjanje glavnega jermena in obrnite ročaj za 180 stopinj, da sprostite napenjanje glavnega jermena okrova kosilnice.
4. Odstranite zatiča priklopne roke iz montažnih nosilcev vlečne naprave.
5. Odstranite jermen z napenjalnega koluta jermena in zanko jermena potisnite čez konec leve roke vlečne naprave, tako da bo jermen v zanki napeljan okrog montažnih nosilcev leve roke vlečne naprave.



6. Odstranite pritrdilne vijake (A) iz leve in desne priklopne roke ter dvignite sklop priklopne roke iz sprednjih montažnih nosilcev.

7. Stari jermen odstranite z jermenic vreten.
8. Namestite novi jermen na jermenice vreten, kot je prikazano na sliki jermena.

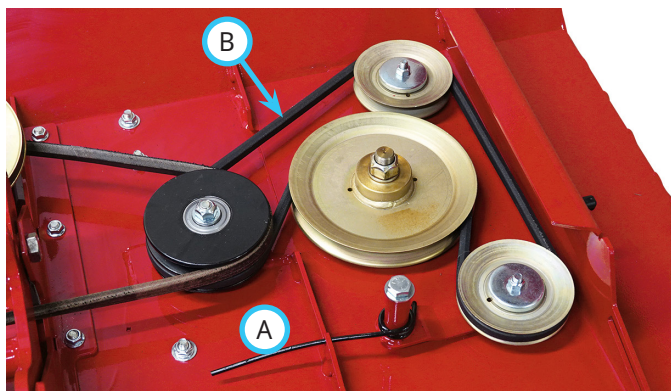


9. Jermen napeljite okoli montažnega nosilca leve priklopne roke, kot je prikazano v koraku odstranjevanja.
10. Ponovno namestite sklop priklopne roke v montažna nosilca in privijte vijake z navorom 205 Nm.
11. Namestite zanko jermena na jermenico pogonske gredi in jermenico napenjalnega koluta jermena.
12. Prepričajte se, da je jermen pravilno nameščen v utorih vseh jermenic.
13. Obrnite ročico za napenjanje glavnega jermena okrova za 180 stopinj, da napnete jermen, nato jo pritrdite s krogličnim zatičem.
14. Ponovno namestite zadnja kroglična zatiča v zgornji del vlečne naprave.
15. Zaprite in zapahnite pokrov okrova kosilnice.

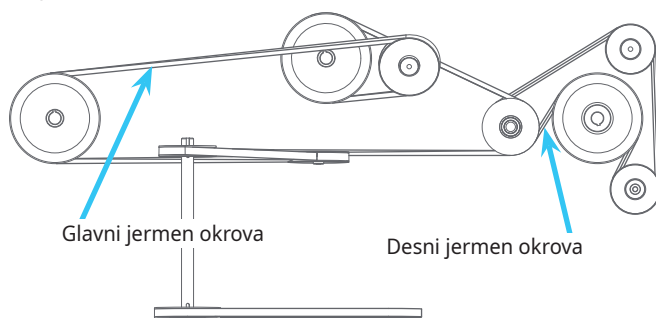
SERVISIRANJE

Zamenjava desnega jermena okrova

1. Okrov kosilnice odklopite s pogonske enote.
2. Odprite pokrov okrova kosilnice.
3. Odstranite kroglični zatič iz ročice za napenjanje glavnega jermena in obrnite ročaj za 180 stopinj, da sprostite napenjanje glavnega jermena okrova kosilnice.
4. Glavni jermen okrova kosilnice odstranite iz zgornjega utora dvojne jermenice, ki poganja desno jermenico okrova.
5. Sprostite vzmet za napenjanje desnega jermena (A) okrova kosilnice.



6. Odstranite stari desni jermen okrova kosilnice (B).
7. Namestite novi desni jermen okrova kosilnice na jermenice, kot je prikazano na sliki jermena. Desni jermen je treba namestiti v spodnji utore dvojne jermenice.

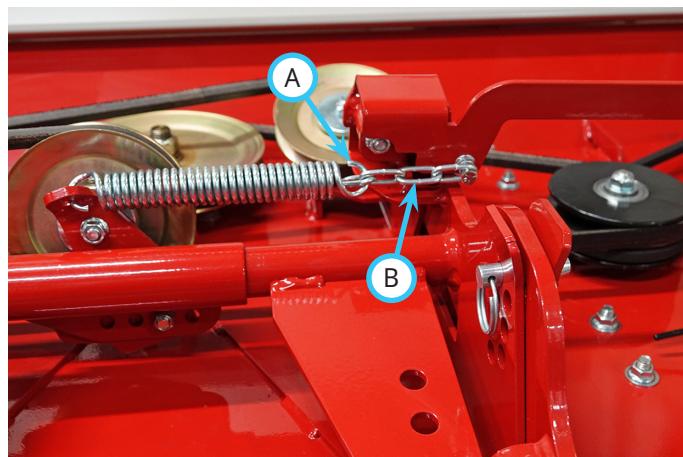


8. Zapnite vzmet za napenjanje desnega jermena okrova kosilnice.
9. Namestite glavni jermen okrova kosilnice v zgornji utore dvojne jermenice in se prepričajte, da je jermen pravilno nameščen v utore jermenice.
10. Obrnite ročico za napenjanje glavnega jermena okrova za 180 stopinj, da napnete jermen, nato jo pritrdite s krogličnim zatičem.
11. Zaprite in zapahnite pokrov okrova kosilnice.

Nastavitev napetosti glavnega jermena okrova kosilnice

Če glavni jermen okrova med običajno košnjo zdrava, je treba nastaviti napetost jermena.

1. Odprite pokrov okrova kosilnice.
2. Odstranite kroglični zatič iz ročice za napenjanje glavnega jermena in obrnite ročaj za 180 stopinj, da sprostite napenjanje glavnega jermena okrova kosilnice.
3. Kljuko napenjalne vzmeti (A) premaknite v naslednji člen verige (B) bližje ročaju za napenjanje glavnega jermena.



4. Obrnite ročico za napenjanje glavnega jermena okrova za 180 stopinj, da napnete jermen, nato jo pritrdite s krogličnim zatičem.
5. Zaprite in zapahnite pokrov okrova kosilnice.

SERVISIRANJE

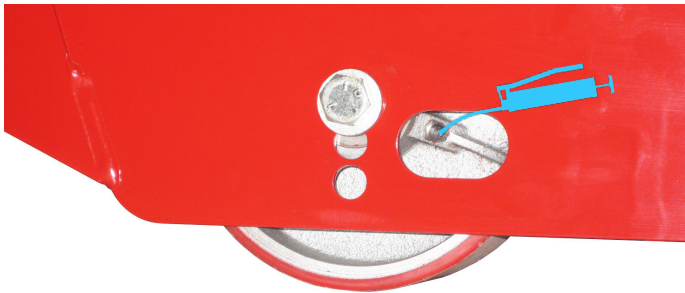
Mesta mazanja

Na naslednjih mestih je potrebno mazanje z mastjo NLGI #2 z litijevim kompleksom.

Obrišite mazalke pred nanosom masti nanje.

Servisne intervale in količino maziva najdete v urniku vzdrževanja.

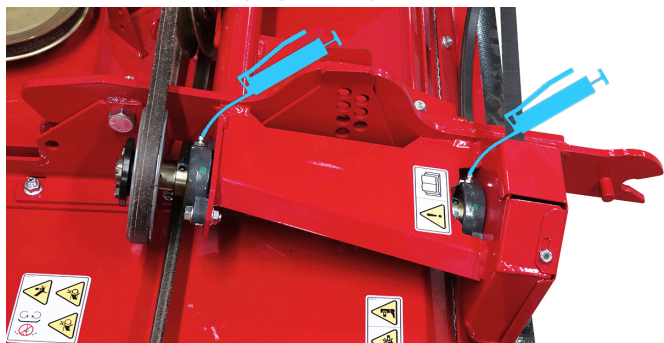
1. Namažite fiksna kolesa (desno in levo).



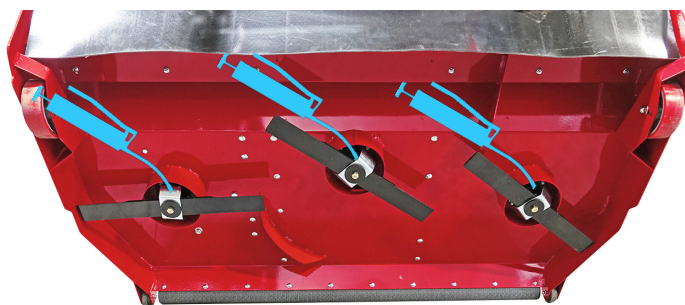
2. Namažite osi in tečaje vrtljivih koles.



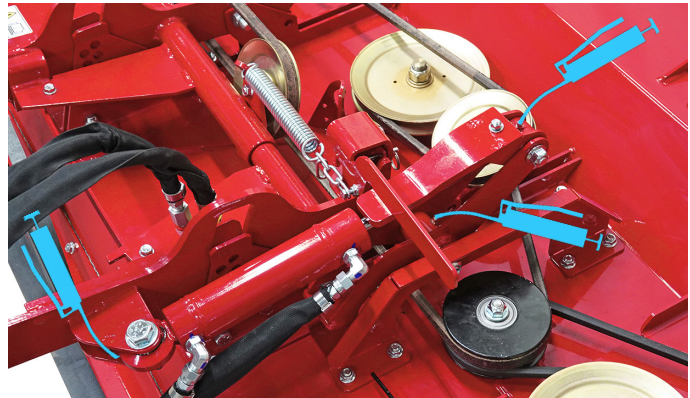
3. Namažite ležaje pogonske gredi.



4. Namažite vretena.



5. Če je stroj opremljen s hidravličnim kompletom za obračanje, namažite konca valjev in nosilec nihajne roke za obračanje.



Shranjevanje

Priprava priključka za shranjevanje

1. Očistite priključek, da odstranite nabrane ostanke trave, listje in umazanijo.
2. Preglejte ga za razrahljane ali manjkajoče strojne dele, poškodovane sestavne dele in znake obrabe. Popravite ali zamenjajte morebitne obrabljene ali poškodovane dele.
3. Preglejte jermene, vretena in rezila kosilnice. Popravite ali zamenjajte morebitne obrabljene ali poškodovane dele.
4. Preglejte varnostne nalepke. Zamenjajte vse nalepke, ki so zbledle, nečitljive ali manjkajo.
5. Na vse mazalne točke nanesite mast, nato odvečno mast obrišite.
6. Če je okrov kosilnice opremljen s hidravličnim kompletom za obračanje, preverite, ali so hidravlične cevi morda poškodovane ali obrabljene. Preglejte hidravlične cevi in priključke, da zagotovite tesne povezave brez puščanja.
7. Preglejte lakirane sestavne dele za znake luščenja, praske in rjo. Po potrebi očistite in polakirajte površine.

Odstranitev priključka iz skladišča

1. Očistite priključek, da odstranite ves nabrani prah in umazanijo.
2. Priključek pregledite po navodilih v poglavju o dnevnih pregledih v tem priročniku.
3. Preskusite priključek, da se prepričate, da vsi sestavni deli pravilno delujejo.

SERVISIRANJE

Urnik vzdrževanja

	Št. mest	Št. mazalk	Po potrebi	Dnevno	Pri 50 urah	Pri 100 urah	Pri 150 urah	Pri 200 urah	Pri 250 urah	Pri 300 urah	Pri 350 urah	Pri 400 urah	Pri 450 urah	Pri 500 urah	Pri 550 urah	Pri 600 urah	Pri 650 urah	Pri 700 urah	Pri 750 urah	Pri 800 urah	Pri 850 urah	Pri 900 urah	Pri 950 urah	Pri 1.000 urah	Letno
Mazanje z mastjo in mazivi: glejte poglavje Mazanje																									
Ležaj pogonske gredi	2	1			✓	✓	✓	✓	✓	✓	✓	✓	✓	✓	✓	✓	✓	✓	✓	✓	✓	✓	✓	✓	✓
Fiksno kolo	2	1			✓	✓	✓	✓	✓	✓	✓	✓	✓	✓	✓	✓	✓	✓	✓	✓	✓	✓	✓	✓	✓
Vrtljivo kolo	2	1			✓	✓	✓	✓	✓	✓	✓	✓	✓	✓	✓	✓	✓	✓	✓	✓	✓	✓	✓	✓	✓
Os vrtljivega kolesa	2	^	**		✓	✓	✓	✓	✓	✓	✓	✓	✓	✓	✓	✓	✓	✓	✓	✓	✓	✓	✓	✓	✓
Vreteno	3	3			✓	✓	✓	✓	✓	✓	✓	✓	✓	✓	✓	✓	✓	✓	✓	✓	✓	✓	✓	✓	✓
Konca valjev za hidravlično obračanje	2	^			✓	✓	✓	✓	✓	✓	✓	✓	✓	✓	✓	✓	✓	✓	✓	✓	✓	✓	✓	✓	✓
Nosilec nihajne roke za hidravlično obračanje	2	^			✓	✓	✓	✓	✓	✓	✓	✓	✓	✓	✓	✓	✓	✓	✓	✓	✓	✓	✓	✓	✓
Pregled																									
Preverite, ali so sestavni deli razrahljani ali obrabljeni oziroma če manjkajo.				✓																					
Preglejte jermene in jermenice.				✓																					
Preglejte rezila in pritrdilne vijake rezil. Zategnite z navorom 108 Nm.				✓																					
Preverite vijake tečajev vlečne naprave. Zategnite z navorom 205 Nm.					✓		✓			✓			✓			✓			✓				✓		✓
Preglejte varnostne nalepke.				✓																					
^ Mažite, dokler ni vidna sveža mast.																									
** Pri uporabi v zahtevnih pogojih je treba servisne intervale skrajšati.																									

Kontrolni seznam vzdrževanja

	Št. mest	Št. mazalk	Po potrebi	Dnevno	Pri 50 urah	Pri 100 urah	Pri 150 urah	Pri 200 urah	Pri 250 urah	Pri 300 urah	Pri 350 urah	Pri 400 urah	Pri 450 urah	Pri 500 urah	Pri 550 urah	Pri 600 urah	Pri 650 urah	Pri 700 urah	Pri 750 urah	Pri 800 urah	Pri 850 urah	Pri 900 urah	Pri 950 urah	Pri 1.000 urah	Letno
Mazanje z mastjo in mazivi: glejte poglavje Mazanje																									
Ležaj pogonske gredi	2	1																							
Fiksno kolo	2	1																							
Vrtljivo kolo	2	1																							
Os vrtljivega kolesa	2	^	**																						
Vreteno	3	3																							
Konca valjev za hidravlično obračanje	2	^																							
Nosilec nihajne roke za hidravlično obračanje	2	^																							
Pregled																									
Preverite, ali so sestavni deli razrahljani ali obrabljeni oziroma če manjkajo.																									
Preglejte jermene in jermenice.																									
Preglejte rezila in pritrdilne vijake rezil. Zategnite z navorom 108 Nm.																									
Preverite vijake tečajev vlečne naprave. Zategnite z navorom 205 Nm.																									
Preglejte varnostne nalepke.																									
^ Mažite, dokler ni vidna sveža mast.																									
** Pri uporabi v zahtevnih pogojih je treba servisne intervale skrajšati.																									

SPECIFIKACIJE

Mere

Skupna višina56 cm
Skupna dolžina	150 cm
Skupna širina	175 cm
Masa	215,5 kg
Širina košnje	173 cm
Razpon višine košnje (fiksna kolesa)	76-108 mm
Razpon višine košnje (vrtljivi sprednji kolesi)	89-178 mm

Značilnosti

- Čvrsta zgradba okrova kosilnice za zahtevno košnjo.
- Okrov kosilnice z izmetom zadaj.
- Zasnova za obračanje okrova kosilnice.
- Visoko zmogljiva rezila kosilnice.

Za najnovejšo različico tega uporabniškega priročnika obiščite ventrac.com/manuals.
Za prenos je na voljo tudi priročnik za dele.

Prikaz vseh priročnikov

