

Manualul operatorului

KJ520

Măturătoare electrică





500 Venture Drive
Orrville, OH 44667
www.ventrac.com

Pentru Proprietar Informații de contact și Identificarea produsului

Dacă trebuie să contactați un distribuitor autorizat Ventrac pentru informații privind lucrările de service pentru un produs, furnizați întotdeauna modelul și numerele de serie ale produsului în cauză. Vă rugăm să completați următoarele informații pentru referință ulterioară. Vedeti imaginea/ imaginile de mai jos pentru a găsi locația numerelor de identificare. Înregistrați-le în spațiile puse la dispoziție.

Distribuitor: _____ Data achiziției: _____

Adresa distribuitorului: _____

Numărul de telefon al distribuitorului: _____

Numărul de fax al distribuitorului: _____

Puteți scana codul QR de pe plăcuța cu numărul de serie cu ajutorul unui dispozitiv mobil, pentru a accesa manualele de utilizare, garanția și alte informații despre produs.



Nr. modelului: _____

Nr. Serie: _____



Venture Products Inc. își rezervă dreptul de a aduce modificări designului sau specificațiilor fără obligația de a aduce modificări asemănătoare produselor fabricate anterior.

CUPRINS

INTRODUCERE	PAGINA 4
Descrierea produsului.	4
De ce am nevoie de un Manual al operatorului?.	4
Utilizarea manualului	5
Glosarul manualului.	5
SIGURANȚĂ	PAGINA 6
Proceduri de siguranță generale	6
Pregătirea necesară	6
Cerințe privind Echipamentele individuale de protecție (EIP)	6
Siguranța utilizării	6
Nu acceptați pasageri.	8
Utilizarea în pantă	8
Transportul cu un camion sau o remorcă.	9
Întreținere	9
Măsuri de siguranță pentru combustibil	10
Siguranța componentelor hidraulice	11
Autocolante de siguranță.	13
FUNȚIONARE GENERALĂ	PAGINA 15
Verificare zilnică	15
Prindere.	15
Desprindere	15
Procedura de operare.	16
Transportul atașamentului	16
Verificarea și reglarea înălțimii roților de calibrare	16
Încetinirea sau inversarea rotației măturătorii (tijă de reglare manuală).	17
Încetinirea sau inversarea rotației măturătorii (dispozitiv de acționare electric).	17
SERVICE	PAGINA 18
Curățarea și întreținerea generală.	18
Verificarea curelelor	18
Înlocuirea curelei	18
Verificarea nivelului de ulei hidraulic	18
Schimbarea uleiului hidraulic	19
Schimbarea filtrului de ulei hidraulic	19
Înlocuirea periei circulare.	19
Verificarea tensiunii lanțului de transmisie.	20
Reglarea tensiunii lanțului de transmisie.	20
Locurile de lubrifiere	20
Depozitare	21
Calendarul de întreținere	22
Lista de verificare pentru întreținere	22
SPECIFICAȚII	PAGINA 23
Dimensiuni	23
Funcții.	23

INTRODUCERE



Noi, cei de la Venture Products Inc., suntem încântați să vă oferim noua dumneavoastră măturătoare electrică Ventrac! Sperăm că echipamentele Ventrac vă vor oferi o Soluție cu tractor unic.

Vă rugăm să vizitați site-ul nostru web sau să contactați distribuitorul Ventrac autorizat pentru a obține o listă completă a articolelor disponibile pentru noua dumneavoastră măturătoare electrică KJ520.

Accesorii	Descriere articol	Număr piesă
	Set dispozitiv de acționare de 12 volți* (rotație în sens invers și viteză variabilă)	70.8211

Descrierea produsului

Măturătoarea electrică Ventrac KJ520 este concepută pentru măturarea și îndepărtarea materiilor precum zăpada, frunzele, pământul, pietrișul ușor și chiar și paie. Măturătoarea este prevăzută cu o lățime de lucru dreaptă de 132 cm și o lățime de lucru înclinată de 122 cm.

Măturătoarea poate fi înclinată hidraulic către stânga sau dreapta și poate fi ridicată sau coborâtă cu ajutorul levierului de control SDLA al sursei de alimentare. Cadrul fără colțuri permite măturarea pe lângă trotuare și curățarea colțurilor.

Înălțimea roții de calibrare poate fi reglată cu ușurință pentru a se adapta la uzura periei.

Un dispozitiv de acționare electric opțional* îi permite operatorului să regleze viteza și direcția de rotație a periei de la sursa de alimentare.

*Sursa de alimentare trebuie să fie prevăzută cu un set opțional de prize frontale de 12V. Discutați cu distribuitorul Ventrac sau vizitați site-ul web Ventrac pentru a găsi setul corect pentru unitatea dumneavoastră de alimentare.

De ce am nevoie de un Manual al operatorului?

Acest manual a fost creat pentru a vă ajuta să obțineți cunoștințe importante cu privire la ceea ce este necesar pentru operarea și întreținerea în siguranță a mașinii dumneavoastră, precum și pentru evitarea oricăror vătămări corporale și a deteriorării produsului. Manualul este împărțit în capitole, pentru facilitarea trimiterii la informațiile corespunzătoare.

Trebuie să citiți și să înțelegeți manualul operatorului pentru fiecare echipament Ventrac pe care îl dețineți. Citirea manualului operatorului vă va ajuta să vă familiarizați cu fiecare echipament în parte. Dacă acest manual este deteriorat sau devine ilizibil, trebuie înlocuit imediat. Contactați distribuitorul Ventrac local pentru a-l înlocui.

Când utilizați un atașament Ventrac, citiți și urmați instrucțiunile de siguranță și utilizare atât pentru sursa de alimentare, cât și pentru atașamentul folosit, pentru a asigura cea mai sigură utilizare posibilă.

Informațiile din acest manual îi prezintă operatorului cele mai sigure proceduri pentru utilizarea mașinii, cu obținerea performanței maxime a unității. Nerespectarea măsurilor de precauție pentru siguranță prezentate în acest manual poate duce la vătămare corporală și/sau deteriorarea echipamentului.

INTRODUCERE

Utilizarea manualului

Acest manual identifică posibilele pericole și preocupări legate de siguranță pentru a vă ajuta, pe dumneavoastră și alte persoane, să evitați vătămările corporale și/sau deteriorarea echipamentelor.

Siguranța trebuie să reprezinte mereu principala prioritate în timpul utilizării echipamentului sau efectuării lucrărilor de service. Probabilitatea producerii de accidente este mai ridicată dacă nu se respectă procedurile de operare corespunzătoare sau dacă sunt implicați operatori fără experiență.

DEFINIȚIILE SIMBOLURILOR



Acest simbol identifică posibilele pericole privind sănătatea și siguranța. Indică măsurile de siguranță. Este vizată siguranța dumneavoastră și a altor persoane.

Trei cuvinte cheie descriu nivelul preocupărilor legate de siguranță: Pericol, Avertizare și Atenție.

DEFINIȚII ALE CUVINTELOR DE AVERTIZARE

PERICOL

Indică o situație de pericol imediat care, dacă nu este evitată, va provoca decesul sau vătămarea gravă. Acest cuvânt de avertizare este limitat la cele mai extreme cazuri.

AVERTISMENT

Indică o situație de pericol potențial care, dacă nu este evitată, poate provoca decesul sau vătămarea gravă.

ATENȚIE

Indică o situație de pericol potențial care, dacă nu este evitată, poate provoca vătămarea ușoară sau moderată și/sau daune materiale. Poate fi utilizat și pentru a avertiza împotriva practicilor periculoase.

Acest manual utilizează și două cuvinte pentru a evidenția informațiile. **ATENȚIE** atrage atenția asupra informațiilor speciale de natură mecanică pentru prevenirea deteriorării echipamentelor și/sau cele mai bune practici în materie de deservire sau îngrijire a echipamentelor.

NOTĂ subliniază informațiile generale cărora trebuie să li se acorde atenție specială.

Notă: În diferite secțiuni din cadrul acestui manual se poate face referire la direcțiile de orientare spre dreapta și spre stânga. Direcția de orientare este determinată stând cu fața către direcția înainte, la postul operatorului.

Glosarul manualului

Sursă de alimentare	Un tractor Ventrac sau alt dispozitiv Ventrac motorizat care se poate utiliza individual sau cu un atașament sau accesoriu.
Atașament	Un echipament Ventrac care necesită o Sursă de alimentare pentru a fi utilizat.
Accesoriu	Un dispozitiv care se atașează unei Surse de alimentare sau unui Atașament pentru a-i extinde capacitățile.
Mașină	Describe orice „Atașament” sau „Accesoriu” utilizat împreună cu o sursă de alimentare.

SIGURANȚĂ



Proceduri de siguranță generale pentru sursele de alimentare, atașamentele și accesoriile Ventrac



Pregătirea necesară

- Proprietarul acestei mașini este singurul responsabil pentru pregătirea corectă a operatorilor.
- Proprietarul/operatorul este singurul responsabil pentru utilizarea mașinii și pentru prevenirea accidentelor sau vătămării proprii persoane sau altor persoane sau daunelor materiale.
- Nu permiteți operarea sau deservirea de către copii sau personal neinstruit. Reglementările locale pot impune o limită de vârstă pentru operator.
- Înainte de a utiliza această mașină, citiți Manualul operatorului și asigurați-vă că înțelegeți conținutul său.
- Dacă operatorul mașinii nu poate înțelege acest manual, atunci proprietarul mașinii are responsabilitatea de a explica pe deplin conținutul acestui manual operatorului.
- Învățați și înțelegeți utilizarea tuturor comenzilor.
- Aflați cum să opriți rapid sursa de alimentare și atașamentele în caz de urgență.

Cerințe privind Echipamentele individuale de protecție (EIP)

- Proprietarul este responsabil pentru asigurarea faptului că toți operatorii folosesc EIP adecvate în timpul utilizării mașinii. Oricând folosiți mașina, utilizați următoarele EIP:
- Ochelari și căști de protecție certificate.
- Încălțăminte închisă și antiderapantă.
- Pantaloni lungi.
- O mască de praf dacă există praf în mediul de lucru.
- Poate fi necesar EIP suplimentar. Consultați procedurile de siguranță a produsului pentru orice cerințe suplimentare.

Siguranța utilizării

- Prindeți părul lung și hainele largi. Nu purtați bijuterii.
- Inspectați mașina înainte de utilizare. Reparați sau înlocuiți orice piese deteriorate, uzate sau lipsă. Asigurați-vă că apărătoarele și protecțiile sunt în stare de funcționare și sunt fixate la locul lor. Efectuați orice reglaje necesare înainte de a utiliza mașina.
- Unele imagini din acest manual pot prezenta protecțiile sau capacele deschise sau îndepărtate pentru a ilustra clar instrucțiunile. Mașina nu trebuie în niciun caz utilizată dacă aceste dispozitive nu sunt montate.
- Modificările aduse acestei mașini pot reduce nivelul de siguranță și pot provoca daune mașinii. Nu modificați dispozitivele de siguranță și nu utilizați mașina cu protecțiile sau capacele îndepărtate.
- Înainte de fiecare utilizare, asigurați-vă că toate comenzile funcționează corect și inspectați toate dispozitivele de siguranță. Nu utilizați mașina dacă dispozitivele de siguranță sau comenzile nu sunt în stare bună de funcționare.
- Verificați frâna de parcare înainte de utilizare. Reparați sau reglați frâna de parcare dacă este cazul.
- Respectați și urmați toate autocolantele de siguranță.
- Toate comenzile vor fi acționate exclusiv de la postul operatorului.
- Purtați mereu centura de siguranță dacă mașina este prevăzută cu lonjeron/grindă de întărire a plafonului caroseriei și este în poziție verticală.

SIGURANȚĂ



Proceduri de siguranță generale pentru sursele de alimentare, atașamentele și accesoriile Ventrac



- Asigurați-vă că atașamentul sau accesoriul este fixat sau legat în siguranță de sursa de alimentare, înainte de utilizare.
- Asigurați-vă că toate persoanele din jur nu se află în raza de acțiune a sursei de alimentare și a atașamentului, înainte de utilizare. Opriți mașina dacă cineva intră în zona dumneavoastră de lucru.
- Fiți întotdeauna atent la ce se întâmplă în jurul dumneavoastră, dar rămâneți concentrat asupra activității pe care o realizați. Priviți întotdeauna în direcția în care se deplasează mașina.
- Priviți înapoi și în jos înainte de a deplasa mașina în marșarier, pentru a vă asigura că aveți calea liberă.
- Dacă loviți un obiect, opriți și inspectați mașina. Efectuați orice reparații necesare înainte de a utiliza mașina din nou.
- Opriți imediat utilizarea la orice semn de defecțiune a echipamentului. Un zgomot neobișnuit poate fi o avertizare privind defectarea echipamentului sau nevoia de întreținere. Efectuați orice reparații necesare înainte de a utiliza mașina din nou.
- Dacă mașina este prevăzută cu intervale de viteză superioară/inferioară, nu schimbați niciodată viteza între intervalul de viteză superioară și cel de viteză inferioară atunci când vă aflați în pantă. Deplasați-vă mereu pe teren plat și acționați frâna de parcare înainte de a schimba viteza.
- Nu lăsați mașina nesupravegheată în timpul funcționării.
- Parcați mereu pe teren plan.
- Opriți mereu motorul atunci când conectați curea de transmisie a atașamentului la sursa de alimentare.
- Nu părăsiți niciodată postul operatorului fără a coborî la sol atașamentul, a acționa frâna de parcare, a opri motorul și a îndepărta cheia de contact. Asigurați-vă că piesele mobile sunt complet oprite înainte de a coborî.
- Nu lăsați niciodată mașina nesupravegheată fără a coborî la sol atașamentul, a acționa frâna de parcare, a opri motorul și a îndepărta cheia de contact.
- A se utiliza numai într-un mediu bine iluminat.
- Nu utilizați dacă există riscul producerii de descărcări electrice.
- Nu evacuați niciodată un atașament direct către persoane, clădiri, animale, vehicule sau alte obiecte de valoare.
- Nu evacuați niciodată materiale lângă un zid sau un obstacol. Materialele pot ricoșa înapoi către operator.
- Apropiati-vă cu foarte multă atenție de curbele fără vizibilitate, tufișuri, copaci sau alte obiecte care vă pot afecta vizibilitatea.
- Nu porniți motorul în interiorul unei clădiri care nu are un sistem de ventilație adecvat.
- Nu atingeți motorul sau toba de eșapament în timp ce motorul funcționează sau imediat după oprirea acestuia. Aceste zone pot fi îndeajuns de fierbinți încât să provoace arsuri.
- Nu modificați setările regulatorului motorului și nu depășiți viteza normală a motorului. Utilizarea motorului la viteze excesive poate spori pericolul de vătămare personală.
- Pentru a reduce pericolul de incendiu, curățați compartimentul bateriei, motorul și toba de eșapament de iarbă, frunze, cantități excesive de lubrifiant și alte materiale inflamabile.
- Îndepărtați din zona de lucru orice obiecte care pot fi lovite sau proiectate de mașină.

SIGURANȚĂ



Proceduri de siguranță generale pentru sursele de alimentare, atașamentele și accesoriile Ventrac



- În zona de lucru este interzis accesul altor persoane și animalelor de companie.
- Familiarizați-vă cu zona înainte de utilizare. Nu utilizați mașina acolo unde tracțiunea sau stabilitatea nu sunt certe.
- Reduceți viteza când vă deplasați pe teren accidentat.
- Echipamentele pot provoca vătămări grave și/sau decesul dacă sunt utilizate necorespunzător. Înainte de utilizare, citiți despre și înțelegeți modul de funcționare și siguranța sursei de alimentare și a atașamentului folosite.
- Nu utilizați mașina dacă nu vă simțiți bine din punct de vedere fizic și mental, dacă atenția vă poate fi distrasă de dispozitive personale sau dacă vă aflați sub influența oricărei substanțe care vă poate afecta deciziile, dexteritatea sau judecata.
- Copiii sunt atrași de activitatea mașinii. Fiți conștient de prezența copiilor și nu le permiteți accesul în zona de lucru. Opriti mașina dacă un copil intră în zona de lucru.
- Sursele de alimentare, atașamentele și accesoriile nu sunt concepute sau prevăzute pentru deplasări pe drumuri publice. Nu le utilizați sau nu circulați niciodată pe drumuri publice sau autostrăzi.
- În cazul utilizării în apropierea drumurilor publice, folosiți luminile de siguranță.
- Încetiniți și țineți cont de trafic atunci când utilizați mașina în apropierea sau când traversați drumurile publice. Opriti înainte de a traversa drumuri sau trotuare. Apropiati-vă cu atenție de zonele sau obiectele care pot afecta vizibilitatea.

Nu acceptați pasageri

- Numai operatorul se poate afla pe sursa de alimentare. Nu acceptați pasageri.
- Nu permiteți niciodată prezența altor persoane pe niciun atașament sau accesoriu.

Utilizarea în pantă

- Pantele pot provoca pierderea controlului și răsturnarea, care pot cauza vătămări grave sau decesul. Familiarizați-vă cu frâna de parcare de urgență, alături de comenzile sursei de alimentare și funcțiile aferente.
- Dacă sursa de alimentare este prevăzută cu o bară de protecție pliabilă, aceasta trebuie fixată în poziție verticală în timpul utilizării pe orice pantă.
- Folosiți intervalul inferior de viteză (dacă este prevăzut) la utilizarea pe pante mai mari de 15 grade.
- Nu opriți sau porniți brusc la utilizarea în pantă.
- Nu schimbați niciodată viteza între intervalul de viteză superioară și cel de viteză inferioară atunci când vă aflați în pantă. Deplasați mereu sursa de alimentare pe teren plat și acționați frâna de parcare înainte de a schimba viteza sau de a aduce sursa de alimentare în poziția neutră.
- Variabilele precum suprafețele ude și solul afânat vor reduce nivelul de siguranță. Nu conduceți în zone în care mașina poate pierde din tracțiune sau se poate răsturna.
- Fiți atent la posibilele pericole ascunse la nivelul solului.
- Rămâneți la distanță de puncte de descărcare, șanțuri și diguri de pământ.
- Virajele strânse trebuie evitate în timpul utilizării în pantă.
- Tragerea sarcinilor în pantă reduce nivelul de siguranță. Proprietarul/operatorul este responsabil pentru stabilirea sarcinilor care pot fi controlate în siguranță în pantă.

SIGURANȚĂ



Proceduri de siguranță generale pentru sursele de alimentare, atașamentele și accesoriile Ventrac



- Transportați mașina cu atașamentul coborât sau aproape de nivelul solului, pentru a îmbunătăți stabilitatea.
- În timpul utilizării în pantă, conduceți într-o direcție sus-jos, oricând acest lucru este posibil. Dacă sunteți nevoit să întoarceți în timp ce conduceți în pantă, reduceți viteza și întoarceți încet în direcție descendentă.
- Asigurați-vă că dispuneți de suficient combustibil pentru utilizarea continuă. Se recomandă un nivel minim de jumătate de rezervor.

Transportul cu un camion sau o remorcă

- Încărcați sau descărcați cu grijă mașina pe/de pe un camion sau o remorcă.
- Pentru încărcarea mașinii pe un camion sau o remorcă, folosiți rampe cu lățime completă.
- Frâna de parcare nu este suficientă pentru a bloca mașina în timpul transportului. Fixați întotdeauna sursa de alimentare și/sau atașamentul pe vehiculul de transport, în siguranță, cu ajutorul curelelor, lanțurilor, cablurilor sau frânghiilor. Curelele din față și din spate trebuie direcționate spre partea inferioară și exteriorul mașinii.
- În timpul transportului cu un camion sau o remorcă, opriți alimentarea cu combustibil a sursei de alimentare.
- Dacă mașina este prevăzută cu o baterie, treceți comutatorul pentru deconectarea acesteia în poziția Oprit, pentru a opri alimentarea cu energie electrică.

Întreținere

- Mențineți autocolantele de siguranță în stare lizibilă. Îndepărtați toate urmele de lubrifiant, murdărie și resturi de pe autocolantele de siguranță și etichetele cu instrucțiuni.
- Dacă orice autocolante sunt decolorate, ilizibile sau lipsesc, contactați imediat distribuitorul pentru a le înlocui.
- La instalarea de noi componente, asigurați-vă că autocolantele de siguranță actuale sunt lipite pe componentele de înlocuire.
- Dacă este necesară înlocuirea oricărei componente, folosiți numai piese de schimb Ventrac originale.
- Înainte de a realiza orice reparații, treceți întotdeauna comutatorul pentru deconectarea bateriei în poziția Oprit sau deconectați bateria. Deconectați întâi borna negativă și apoi borna pozitivă. Reconectați întâi borna pozitivă și apoi borna negativă.
- Asigurați-vă că toate șuruburile, piulițele, bolțurile și alte dispozitive de fixare sunt bine strânse.
- Coborâți întotdeauna atașamentul pe sol, acționați frâna de parcare, opriți motorul și îndepărtați cheia de contact. Asigurați-vă că piesele mobile sunt complet oprite înainte de a efectua activități de curățenie, inspecție, reglare sau reparații.
- Dacă sursa de alimentare, atașamentul sau accesoriul necesită reparații sau reglaje neincluse în manualul de utilizare, sursa de alimentare, atașamentul sau accesoriul trebuie duse la un distribuitor Ventrac autorizat pentru service.
- Nu efectuați niciodată activități de întreținere pentru sursa de alimentare și/sau dispozitivul de atașare dacă cineva se află la postul operatorului.
- Folosiți întotdeauna ochelari de protecție atunci când manipulați bateria.
- Verificați periodic fixarea și uzura conductelor de combustibil. Strângeți-le sau reparați-le după nevoi.
- Pentru a reduce pericolul de incendiu, curățați compartimentul bateriei, motorul și toba de eșapament de iarbă, frunze și cantități excesive de lubrifiant.
- Nu atingeți motorul, toba de eșapament sau alte componente de evacuare în timp ce motorul funcționează sau imediat după oprirea acestuia. Aceste zone pot fi îndeajuns de fierbinți încât să provoace arsuri.

SIGURANȚĂ



Proceduri de siguranță generale pentru sursele de alimentare, atașamentele și accesoriile Ventrac



- Lăsați motorul să se răcească înainte de depozitare și nu depozitați în apropierea unei flăcări deschise.
- Nu modificați setările regulatorului motorului și nu depășiți viteza normală a motorului. Utilizarea motorului la viteze excesive poate spori pericolul de vătămare personală.
- Arcurile pot avea energie înmagazinată. Desprindeți și îndepărtați cu atenție arcurile și/sau componentele amplasate pe arcuri.
- Un obstacol sau un blocaj dintr-un sistem de acționare sau din piesele mobile/rotative poate duce la acumularea de energie înmagazinată. Este posibil ca sistemul de acționare sau piesele mobile/rotative să se miște brusc în momentul eliminării obstacolului sau blocajului. Nu încercați să eliminați manual un obstacol sau un blocaj. Țineți mâinile, picioarele și îmbrăcămintea departe de toate piesele acționate de motor.

Măsurile de siguranță pentru combustibil

- Pentru a evita vătămarea corporală sau deteriorarea bunurilor, fiți extrem de precaut atunci când manipulați benzina. Benzina este extrem de inflamabilă, iar vaporii săi sunt explozivi.
- Nu realimentați mașina în timp ce fumați sau în apropierea flăcărilor sau scânteilor.
- Realimentați întotdeauna mașina în exterior.
- Nu depozitați mașina sau recipientul cu combustibil în interior, unde vaporii sau combustibilul pot intra în contact cu o flacără deschisă, o scânteie sau o lumină pilot.
- Depozitați combustibilul doar în recipiente aprobate. A nu se lăsa la îndemâna copiilor.
- Nu umpleți niciodată recipientele în interiorul unui vehicul sau într-un camion sau remorcă prevăzută cu căptușeală de plastic. Înainte de umplere, plasați întotdeauna recipientele pe sol, la distanță de vehicul.
- Scoateți mașina din camion sau din remorcă și realimentați-o pe sol. Dacă acest lucru nu este posibil, realimentați mașina cu ajutorul unui recipient portabil, în locul unui ștuț pentru dozarea de combustibil.
- Nu îndepărtați niciodată capacul rezervorului și nu adăugați combustibil în timp ce motorul este în funcțiune. Înainte de alimentare, lăsați motorul să se răcească.
- Nu îndepărtați niciodată capacul rezervorului când vă aflați în pantă. Îndepărtați capacul rezervorului numai atunci când mașina este parcată pe o suprafață plană.
- Montați la loc capacul rezervorului de combustibil și capacul recipientului.
- Nu umpleți excesiv rezervorul de combustibil. Umpleți numai până la baza ștuțului pentru combustibil, nu umpleți și ștuțul. Umplerea excesivă a rezervorului de combustibil poate duce la înecarea motorului, scurgerea de combustibil din rezervor și/sau deteriorarea sistemului de control al emisiilor.
- În caz de scurgere de combustibil, nu încercați să porniți motorul. Îndepărtați sursa de alimentare de scurgerea de combustibil și evitați orice sursă de aprindere până când se împrăștie vaporii de combustibil.
- Dacă rezervorul trebuie golit, acest lucru trebuie realizat în exterior, cu ajutorul unui recipient aprobat.
- Verificați periodic fixarea și uzura conductelor de combustibil. Strângeți-le sau reparați-le după nevoi.
- Sistemul de alimentare cu combustibil este prevăzut cu o vană de închidere. Opriți alimentarea cu combustibil în timpul transportului mașinii către și de la lucru, atunci când parcați mașina în interior sau în timpul lucrărilor de service pentru sistemul de alimentare cu combustibil.

SIGURANȚĂ



Proceduri de siguranță generale pentru sursele de alimentare, atașamentele și accesoriile Ventrac



Siguranța componentelor hidraulice

- Asigurați-vă că toate racordurile hidraulice sunt bine strânse și că toate furtunurile și tuburile sistemului hidraulic sunt în stare bună. Reparați orice scurgeri și înlocuiți orice furtunuri și tuburi deteriorate, înainte de pornirea mașinii.
- Sistemul hidraulic poate prezenta scurgeri atunci când se află sub presiune înaltă. Scurgerile din sistemul hidraulic necesită grijă și atenție speciale.
- Folosiți o bucată de carton și o lupă pentru a localiza scurgerile suspectate ale sistemului hidraulic.
- Țineți corpul și mâinile la distanță de infiltrații sau duze care pulverizează fluid hidraulic sub presiune. Fluidul hidraulic evacuat sub presiune înaltă poate străpunge pielea, provocând vătămări grave și ducând la complicații grave și/sau infecții secundare, în cazul în care acestea nu sunt tratate. Dacă fluidul hidraulic este injectat în piele, solicitați imediat asistență medicală, indiferent de cât de neînsemnată pare rana.
- Sistemul hidraulic poate conține energie înmagazinată. Înainte de a efectua orice activități de întreținere sau reparații la sistemul hidraulic, îndepărtați orice atașamente, acționați frâna de parcare, decuplați sistemul de transfer al greutateilor (dacă este prevăzut), opriți motorul și îndepărtați cheia de contact. Pentru a elibera presiunea din sistemul hidraulic auxiliar, opriți motorul sursei de alimentare și mișcați levierul de control hidraulic în stânga și în dreapta, înainte de a deconecta racordurile instantanee ale sistemului hidraulic auxiliar.

SIGURANȚĂ



Proceduri de siguranță pentru KJ520



- Măturătoarea electrică KJ520 este concepută pentru măturare. Nu folosiți măturătoarea electrică pentru a împinge sau a trage obiecte.
- Măturătoarea electrică poate crea un nor de zăpadă sau praf împrăștiat care vă poate obstrucționa vederea. Reducerea vitezei de rotație a măturătoarei prin reducerea turației motorului sursei de alimentare sau folosirea unui dispozitiv de acționare electric opțional poate reduce cantitatea împrăștiată de zăpadă sau praf.
- Dați dovadă de prudență atunci când măturați în apropierea oricărui lucru care poate fi deteriorat de obiecte aruncate. Oricând este posibil, măturați în direcția opusă clădirilor sau altor obiecte de valoare. Atunci când măturați în apropierea clădirilor sau obiectelor de valoare, reduceți viteza de rotație a măturătoarei reducând turația motorului sursei de alimentare sau folosind un dispozitiv de acționare electric opțional, pentru a reduce distanța și viteza cu care măturătoarea electrică poate arunca obiecte.
- Nu utilizați măturătoarea electrică dacă se află alte persoane în zonă. Zăpada înghețată, gheața, pietrișul și alte obiecte pot fi aruncate cu viteză mare.
- Operatorii trebuie să fie familiarizați cu zona pe care o curăță și să se pregătească din timp. Amplasați conuri de ghidare după cum este necesar și îndepărtați pietrele, marcajele sau alte obstacole care ar putea fi ascunse în urma unei ninsori. Trebuie avute în vedere trotuarele, diferențele de nivel, treptele, capacele gurilor de canal, zonele cu pavaj spart sau înălțat, etc. Operatorii trebuie să stabilească zonele care trebuie curățate înainte de sezonul de iarnă, astfel încât să poată examina pericolele potențiale înainte de a curăța zăpada în acea zonă.
- Dacă operatorul nu este familiarizat cu o zonă care trebuie curățată, trebuie să se deplaseze încet și să fie FOARTE PRUDENT. Solicitați ajutorul oricărei persoane care ar putea cunoaște potențialele pericole.
- Blocați întotdeauna măturătoarea electrică în siguranță înainte de a regla înălțimea roții de calibrare.
- Asigurați-vă că zonele cu puncte de prindere ale măturătorii electrice sunt libere, înainte de a modifica unghiul de măturare.
- Sistemul hidraulic al atașamentului poate conține energie înmagazinată. Înainte de a realiza lucrări de întreținere sau reparații la sistemul hidraulic, furtunurile hidraulice auxiliare ale atașamentului trebuie deconectate de la sursa de alimentare. Coborâți atașamentul pe sol, opriți motorul sursei de alimentare, mișcați levierul de control hidraulic în stânga și în dreapta pentru a elimina presiunea din sistemul hidraulic auxiliar și deconectați racordurile instantanee ale sistemului hidraulic auxiliar.

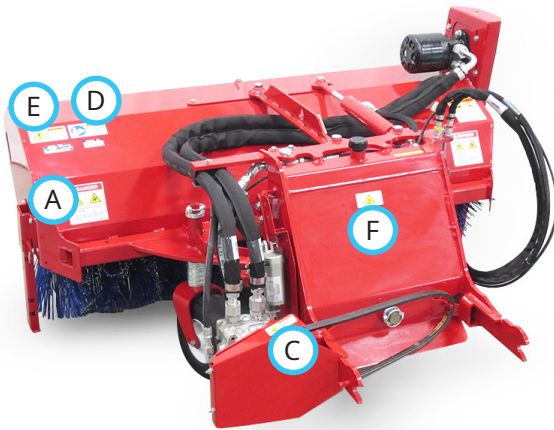
SIGURANȚĂ

Autocolante de siguranță

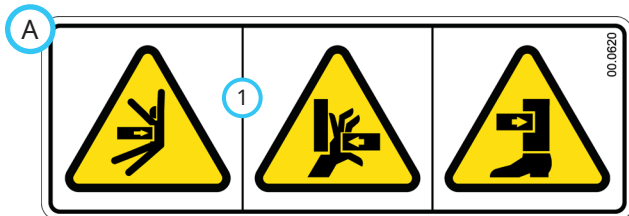
Următoarele autocolante de siguranță trebuie păstrate pe măturătoarea electrică KJ520.

Mențineți toate autocolantele de siguranță în stare lizibilă. Îndepărtați toate urmele de lubrifiant, murdărie și resturi de pe autocolantele de siguranță și etichetele cu instrucțiuni. Dacă orice autocolante sunt decolorate, ilizibile sau lipsesc, contactați imediat distribuitorul pentru a le înlocui.

La instalarea de noi componente, asigurați-vă că autocolantele de siguranță actuale sunt lipite pe componentele de înlocuire.



Sub carcasă



1. Pericol de prindere sau zdrobire.

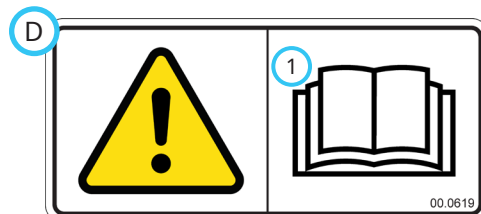


Pericol de lichid de înaltă presiune.

1. Mențineți corpul și mâinile departe de scurgerile hidraulice suspectate.
2. Purtați ochelari de protecție în timpul inspectării sistemului hidraulic pentru detectarea scurgerilor.

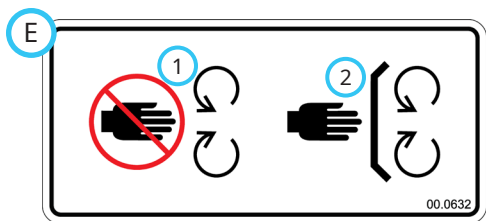


1. Pericol de prindere a degetelor sau mâinii.
2. Rămâneți la distanță de piesele mobile.

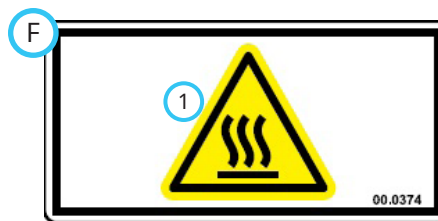


1. Citiți manualul operatorului.

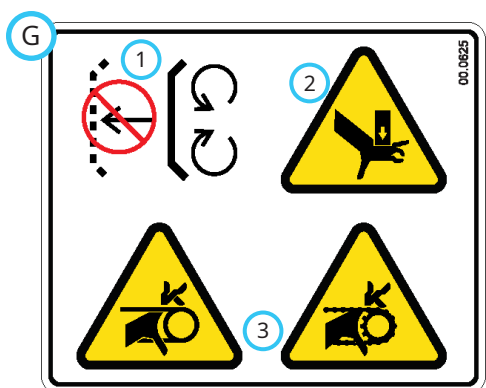
SIGURANȚĂ



1. Rămâneți la distanță de piesele mobile.
2. Păstrați toate apărătoarele și protecțiile în pozițiile stabilite.



1. Suprafață fierbinte. Nu atingeți.



1. Protecție lipsă - a nu se utiliza.
2. Pericol de prindere sau zdrobire.
3. Pericol de prindere a degetelor sau mâinii.

Autocolant	Descriere	Număr piesă	Cantitate
A	Pericol de prindere sau zdrobire	00.0620	2
B	Pericol de lichid de înaltă presiune	00.0621	1
C	Pericol de prindere a degetelor/mâinii	00.0631	2
D	Citiți Manualul operatorului	00.0619	1
E	Pericol de piese mobile	00.0632	1
F	Pericol de suprafață fierbinte	00.0374	1
G	Protecție lipsă	00.0625	1

FUNȚIONARE GENERALĂ

Verificare zilnică

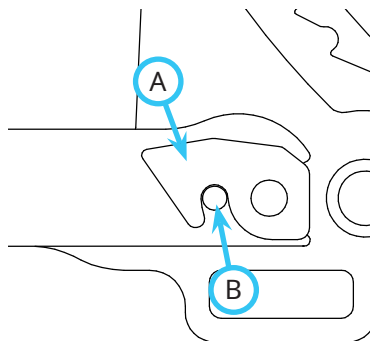
⚠️ AVERTISMENT

Acționați mereu frâna de parcare, opriți motorul sursei de alimentare, îndepărtați cheia de contact și asigurați-vă că toate piesele mobile s-au oprit complet înainte de a inspecta componentele sau de a încerca să realizați orice reparație sau reglaj.

1. Parcați mașina pentru o suprafață plană, cu motorul oprit și toate fluidele răcite.
2. Realizați o inspecția vizuală a sursei de alimentare și atașamentului. Căutați să identificați orice echipamente hardware slăbite sau lipsă, componente deteriorate sau semne de uzură.
3. Verificați furtunurile și garniturile hidraulice, pentru a vă asigura că racordurile sunt etanșe și nu prezintă scurgeri.
4. Asigurați-vă că nicio curea nu prezintă urme de deteriorare sau uzură excesivă. Consultați secțiunea privind Verificarea curelelor din acest manual.
5. Verificați setarea înălțimii roții de calibrare și reglați-o dacă este necesar.

Prindere

1. Împingeți încet sursa de alimentare înainte, în pârgھیile de cuplaj ale atașamentului. Aliniați pârgھیile de ridicare ale sursei de alimentare cu pârgھیile de cuplaj ale atașamentului, prin ridicarea sau coborârea cuplajului frontal, și finalizați angrenarea.
2. După finalizarea angrenării, mutați levierul de închidere a cuplajului frontal* în poziția blocată. Încuietura (A) trebuie să se fixeze peste știftul pârgھیiei de cuplaj a atașamentului (B).
3. Acționați frâna de parcare* și opriți motorul.
4. Amplasați curea atașamentului pe roata de transmisie PTO de pe sursa de alimentare. Asigurați-vă că această curea este corect fixată pe fiecare roată.
5. Acționați tija de întindere a curelei PTO.



6. Curățați capetele furtunului și conectați-le la racordurile instantanee hidraulice ale sursei de alimentare. Dacă este cazul, conectați furtunurile și racordurile instantanee astfel încât indicatoarele colorate să fie împerecheate (roșu cu roșu, etc.).
7. Dacă măturătoarea este prevăzută cu un dispozitiv de acționare electric, conectați fișa de curent la sursa de alimentare.
8. Ridicați ușor măturătoarea electrică. Rotiți știfturile suporturilor pentru depozitare la 180 de grade și trageți-le pentru a le îndepărta. Împingeți suporturile pentru depozitare în sus, până în poziția de funcționare, și reinstalați știfturile.



Desprindere

1. Parcați sursa de alimentare pe o suprafață plană și cuplați frâna de parcare.*
2. Rotiți știfturile suporturilor pentru depozitare la 180 de grade și trageți-le pentru a le îndepărta. Trageți suporturile pentru depozitare în jos, până în poziția de depozitare, și reinstalați știfturile.
3. Coborâți atașamentul pe sol.
4. Opriți motorul sursei de alimentare.
5. Eliberați tija de întindere a curelei PTO.
6. Îndepărtați curea dispozitivului de atașare de pe roata de transmisie PTO a sursei de alimentare.
7. Deconectați racordurile instantanee hidraulice de la sursa de alimentare și plasați capetele furtunului în orificiile de pe cadrul atașamentului.
8. Dacă măturătoarea este prevăzută cu un dispozitiv de acționare electric, deconectați fișa de curent de la sursa de alimentare.
9. Eliberați levierul de blocare a cuplajului frontal.*
10. Reporniți sursa de alimentare și îndepărtați-o încet de dispozitivul de atașare. O mișcare dintr-o parte în cealaltă a volanului poate ajuta eliberarea.

*Consultați manualul operatorului sursei de alimentare pentru utilizarea comenzilor sursei de alimentare.

FUNȚIONARE GENERALĂ

Procedura de operare

Înainte de utilizare, realizați verificarea zilnică și acționați transferul de greutate al sursei de alimentare (dacă este prevăzut).

Mutați mașina în poziție și coborâți măturătoarea electrică la sol. Deplasați levierul SDLA principal al sursei de alimentare în poziția de flotare împingându-l către dreapta până când este acționat mecanismul de blocare. Levierul va rămâne fixat în această poziție până când este îndepărtat intenționat. Deplasați levierul SDLA secundar către stânga sau dreapta pentru a regla măturătoarea în unghiul dorit.

⚠️ AVERTISMENT

Când măturătoarea este înclinată spre stânga sau dreapta, se creează puncte de prindere între cadrul periei și cadrul cuplajului. Asigurați-vă că zona dintre aceste cadre este liberă, anterior modificării unghiului de măturare.

Cu motorul sursei de alimentare funcționând în intervalul de 2.000 și 2.500 rpm, cuplați comutatorul prizei de putere (PTO). Reglați accelerația sursei de alimentare până când se obține viteza dorită a motorului. Deplasați-vă înainte, la o viteză sigură și care asigură rezultatele dorite.

Măturătoarea electrică poate fi folosită pentru îndepărtarea reziduurilor, inclusiv a frunzelor și zăpezii, de pe alei, trotuare, parcuri, etc. Măturătoarea electrică poate curăța eficient un strat de câțiva centimetri de zăpadă. Tipul de zăpadă și vânturile dominante vor afecta rezultatele.

Când măturați, încercați pe când posibil să vă deplasați în direcția vântului. Reducerea turației măturătoarei poate reduce gradul de împrăștiere a zăpezii sau prafului. Reduceți viteza de rotație prin reducerea turației motorului sursei de alimentare sau reglarea dispozitivului de acționare electric (dacă este prevăzut).

Prezența unor cantități excesive de zăpadă sau reziduuri pe cadrul măturătorii pot obstructiona vederea și adăuga o greutate în exces nedorită. Curățați după cum este necesar.

Transportul atașamentului

Transportați atașamentul alături de cuplajul frontal al sursei de alimentare și cu atașamentul complet ridicat, pentru a reduce uzura echipamentului. Deplasați-vă încet în timpul transportului în zone cu valuri de pământ și teren accidentat pentru a menține controlul asupra sursei de alimentare și a reduce șocurile provocate sursei și dispozitivului de atașare. Eliberați întotdeauna priza de putere (PTO) a sursei de alimentare înainte de transportarea atașamentului.

Verificarea și reglarea înălțimii roților de calibrare

Măturătoarea electrică este prevăzută cu două roți de calibrare reglabile. Pe măsură ce se uzează periile din nylon ale măturătorii, roțile de calibrare vor trebui reglate pentru a menține contactul corespunzător cu solul. Înălțimea roților de calibrare este stabilită prin plasarea de șaibe de distanțare între arborele și suportul roților de calibrare. Șaibele suplimentare sunt depozitate în partea superioară a suportului roților de calibrare.

ATENȚIE

Grupul motopropulsor se poate supraîncălzi/deteriora dacă măturătoarea electrică este abuzată prin opriri dese sau încărcături excesive. Acțiunea de măturare corectă implică rotirea liberă a rotorului măturătorii.

Setarea recomandată a înălțimii roților de calibrare este punctul în care periile măturătorii sunt în contact cu suprafața solului pe o lungime de 5 până la 10 cm, când măturătoarea este coborâtă la sol.

1. Parcați sursa de alimentare și măturătoarea electrică pe o suprafață plană și acționați frâna de parcare.
2. Ridicați suporturile de depozitare în poziția de funcționare.
3. Reglați unghiul măturătorii astfel încât peria să fie perpendiculară pe unitatea de alimentare. Coborâți măturătoarea pe sol și plasați levierul de control hidraulic în poziția de flotare.
4. Opriti motorul și scoateți cheia de contact.
5. Măsurați distanța de contact a periilor măturătorii cu suprafața solului.



6. Dacă distanța nu se încadrează în intervalul recomandat, ridicați măturătoarea în cea mai înaltă poziție și sprijiniți cadrul măturătorii pe blocuri sau cricuri.

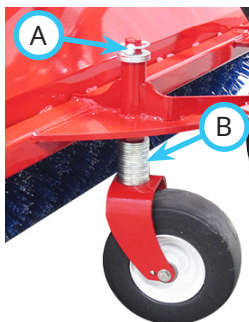
FUNȚIONARE GENERALĂ

⚠️ AVERTISMENT

Nu reglați înălțimea roților de calibrare decât dacă măturătoarea este sprijinită în siguranță pe blocuri sau cricuri.

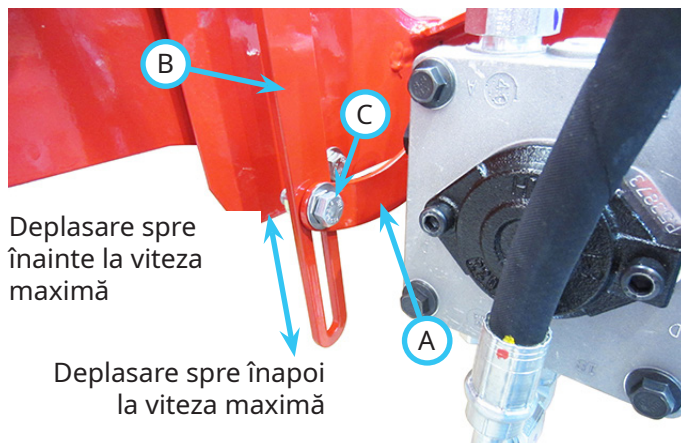
Deriva hidraulică sau eliberarea accidentală a presiunii hidraulice poate permite coborârea măturătorii și prinderea unei persoane sau a unui membru, dacă măturătoarea nu este sprijinită corect.

7. Îndepărtați splintul (A) și șaibele de distanțare din partea superioară a suportului roții de calibrare.
8. Îndepărtați roata de calibrare de pe suport și adăugați sau îndepărtați șaibele (B) pentru a regla înălțimea roții de calibrare. Adăugați șaibele de distanțare pentru a ridica măturătoarea și a reduce suprafața de contact cu solul. Îndepărtați șaibele de distanțare pentru a coborî măturătoarea și a mări suprafața de contact cu solul. NOTĂ: roțile de calibrare din stânga și dreapta trebuie reglate la aceeași înălțime.
9. Inserați roata de calibrare înapoi în suport, montați orice șaibe de distanțare suplimentare în partea superioară a suportului și fixați roata de calibrare cu splintul.
10. Îndepărtați blocurile sau cricurile, coborâți măturătoarea pe sol și măsurați suprafața de contact cu solul pentru a verifica reglajele.



Încetinirea sau inversarea rotației măturătorii (tijă de reglare manuală)

Rotația măturătorii poate fi încetinită sau inversată prin reglarea levierului de control al pompei (A) în fanta pentru tija de control a pompei (B). Slăbiți șurubul (C) care fixează tija de control a pompei de levierul de control al pompei.



Coborârea levierului de control al pompei în fantă va încetini sau inversa rotația măturătorii. Ridicați levierul de control al pompei în partea superioară a fantei de pe tija de control a pompei, pentru a aduce măturătoarea înapoi la viteza maximă și direcția înainte. Când se obține viteza/direcția dorită, strângeți șurubul tije de control a pompei.

Încetinirea sau inversarea rotației măturătorii (dispozitiv de acționare electric)

Dacă măturătoarea este prevăzută cu un dispozitiv de acționare electric, rotația măturătorii poate fi redusă sau inversată de la sursa de alimentare. Funcția de inversare este concepută pentru extragerea zăpezii din colțuri sau unghiuri ascuțite și din fața ușilor, pereților, treptelor, etc.

Configurația normală pentru măturare este de deplasare spre înainte la viteza maximă. Pentru a încetini sau inversa rotația măturătorii, apăsați și țineți apăsat comutatorul frontal de 12 volți de pe unitatea de alimentare. Rotația măturătorii va încetini, se va schimba direcția de rotație și viteza va crește în sensul invers. Eliberați comutatorul în orice moment pentru a menține viteza și direcția actuale.

SERVICE

⚠️ AVERTISMENT

Acționați mereu frâna de parcare, opriți motorul sursei de alimentare, îndepărtați cheia de contact și asigurați-vă că toate piesele mobile s-au oprit complet înainte de a inspecta componentele sau de a încerca să realizați orice reparație sau reglaj.

ATENȚIE

Dacă este necesară înlocuirea oricărei componente, folosiți numai piese de schimb Ventrac originale.

Curățarea și întreținerea generală

Pentru cele mai bune rezultate și pentru a menține finisajul măturătorii electrice, curățați sau spălați peria pentru a îndepărta murdăria, depunerile de sare și acumulările de zăpadă sau gheață.

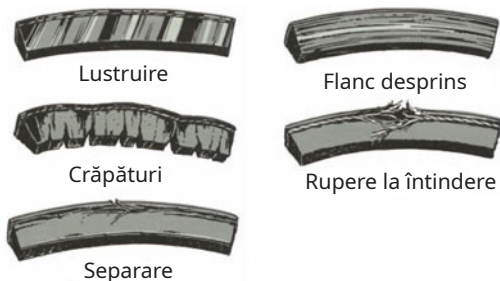
ATENȚIE

Pentru a menține finisajul unității de alimentare și atașamentului, spălați complet echipamentul după fiecare utilizare, pentru a îndepărta orice substanțe corozive (de ex., sare). Necurățarea echipamentului poate duce la corodarea (inclusiv, dar fără limitare) pieselor din oțel, aluminiu și a componentelor electrice. Echipamentul expus în mod repetat la acțiunea substanțelor corozive trebuie tratate în prealabil cu o substanță de protecție contra coroziunii.

Verificarea curelelor

Verificarea curelelor de transmisie ale dispozitivului de atașare poate preveni defectarea bruscă a curelei, prin descoperirea problemelor înainte ca acestea să ducă la ruperea curelei.

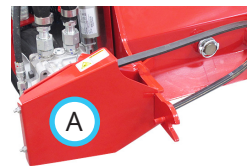
Nivelul de uzură obișnuit al unei curele de transmisie poate duce la situațiile prezentate



în diagramă. Dacă apar oricare dintre aceste situații, cureaua de transmisie va trebui înlocuită.

Înlocuirea curelei

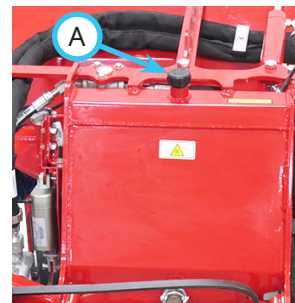
1. Detașați măturătoarea de la sursa de alimentare.
2. Îndepărtați protecția roții de transmisie (A).
3. Îndepărtați vechea curea de transmisie și instalați noua curea de transmisie pe roată.
4. Remontați protecția roții de transmisie.



Verificarea nivelului de ulei hidraulic

Verificați nivelul uleiului hidraulic înainte de punerea măturătorii în funcțiune, când circuitul hidraulic este rece. Dacă sistemul hidraulic este cald, lăsați-l să se răcească timp de 1 oră înainte de verificare. Dacă sistemul hidraulic este cald atunci când nivelul uleiului este verificat, acesta va produce o citire inexactă a nivelului uleiului.

1. Dacă este necesar, depozitați măturătoarea electrică pe o suprafață plană și lăsați sistemul hidraulic să se răcească.
2. Scoateți joja (A) din rezervorul de ulei hidraulic și ștergeți-o cu o cârpă curată.
3. Puneți joja la loc, fără a o înfileta.
4. Scoateți joja de ulei și verificați nivelul uleiului. Nivelul trebuie să se încadreze între cele două marcaje de pe joja.
5. Dacă nivelul uleiului hidraulic este scăzut, completați cu ulei hidraulic sintetic Ventrac HydroTorq XL, până la atingerea nivelului adecvat.
6. Puneți joja la loc în rezervorul de ulei hidraulic.



SERVICE

Schimbarea uleiului hidraulic

1. Detașați măturătoarea de la sursa de alimentare.
2. Așezați o tăviță de scurgere de dimensiuni suficiente sub dopul de scurgere din partea inferioară a rezervorului de ulei.
3. Îndepărtați dopul pentru a scurge uleiul.
4. După scurgerea uleiului, puneți dopul de scurgere la loc.
5. Scoateți joja din rezervorul de ulei și completați cu ulei hidraulic sintetic Ventrac HydroTorq XL până la atingerea nivelului adecvat.
6. Curățați uleiul vărsat și eliminați uleiul în conformitate cu legile locale.

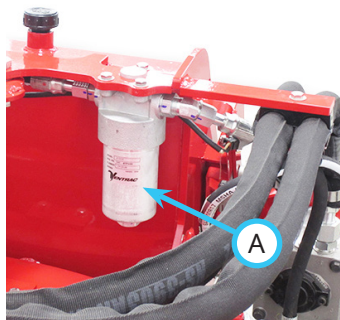
ATENȚIE

Uleiul este periculos pentru mediul înconjurător. Scurgeți uleiul într-un recipient aprobat și eliminați uleiul uzat în conformitate cu legile locale.

7. Consultați secțiunea următoare pentru instrucțiuni de înlocuire a filtrului de ulei.

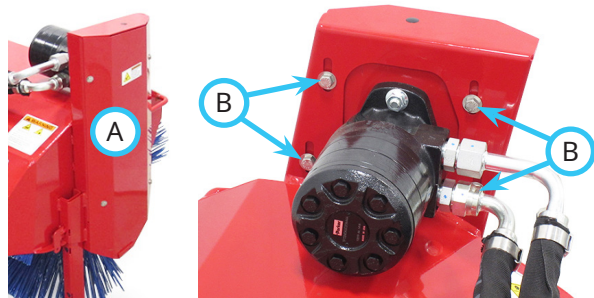
Schimbarea filtrului de ulei hidraulic

1. Așezați o tăviță de scurgere sub zona filtrului pentru a preveni scurgerile de ulei.
2. Îndepărtați vasul filtrului de ulei (A) din ansamblul filtrului și deșurubați elementul filtrant de la capul filtrului.
3. Înșurubați noul element filtrant pe capul acestuia.
4. Remontați vasul filtrului de ulei pe ansamblul filtrului și strângeți-l la un cuplu de 61 N·m.
5. Curățați uleiul vărsat și eliminați uleiul și filtrul în conformitate cu legile locale.



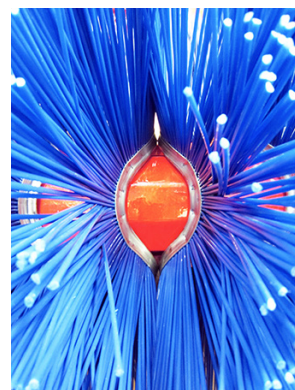
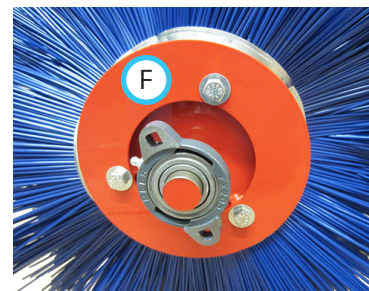
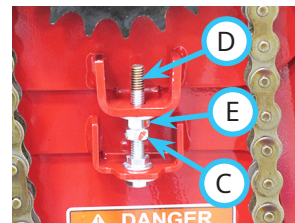
Înlocuirea periei circulare

1. Parcați măturătoarea pe o suprafață plană.
2. Îndepărtați protecția lanțului de transmisie (A).



3. Slăbiți cele patru șuruburi de cuplaj ale motorului (B).

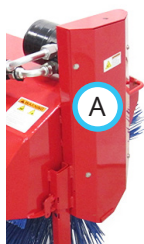
4. Slăbiți contrapiulița (C) de pe șurubul de reglaj al tensiunii lanțului (D) și slăbiți piulița de reglare (E) până când lanțul este slăbit.
5. Îndepărtați zaua principală de pe lanț și îndepărtați lanțul de pe pinioane.
6. Îndepărtați echipamentele hardware care fixează lagărul de osie al rotorului stâng și placa de montaj a rulmentului drept pe cadrul măturătorii.
7. Ridicați cadrul măturătorii de pe ansamblul periei.
8. Îndepărtați cele trei șuruburi și placa de fixare (F) de pe capătul cu rola de ghidare al cadrului rotorului periei.
9. Îndepărtați periile circulare de pe cadrul rotorului.
10. Instalați noile perii circulare pe cadrul rotorului. Rotiți știfturile periiilor circulare în următoarea fantă de pe cadrul rotorului și întoarceți alternativ periile circulare pentru a alterna decalajul acestora conform imaginii.
11. Reinstalați placa de fixare și strângeți șuruburile la 28 N·m.
12. Coborâți cadrul măturătorii înapoi pe ansamblul periei.
13. Reinstalați lagărul de osie al rotorului stâng și placa de montaj a rulmentului drept pe cadrul măturătorii și strângeți șuruburile la 28 N·m.
14. Remontați lanțul pe pinioane și instalați zaua principală.
15. Consultați secțiunile privind verificarea și reglarea tensiunii lanțului de transmisie pentru instrucțiuni privind obținerea tensiunii corecte a lanțului.
16. După stabilirea tensiunii lanțului, strângeți cele patru șuruburi de cuplaj ale motorului. Strângeți la un cuplu de 28 N·m.
17. Reinstalați protecția lanțului de transmisie și strângeți șuruburile la 8 N·m.
18. După instalarea noilor perii circulare, verificați și reglați configurația înălțimii roților de calibrare.



SERVICE

Verificarea tensiunii lanțului de transmisie

1. Parcați măturătoarea pe o suprafață plană.
2. Îndepărtați protecția lanțului de transmisie (A).
3. Tensionați lanțul la jumătatea distanței dintre pinioane. Gradul corect de îndoire a lanțului trebuie să fie între 3,5 - 9,5 mm.



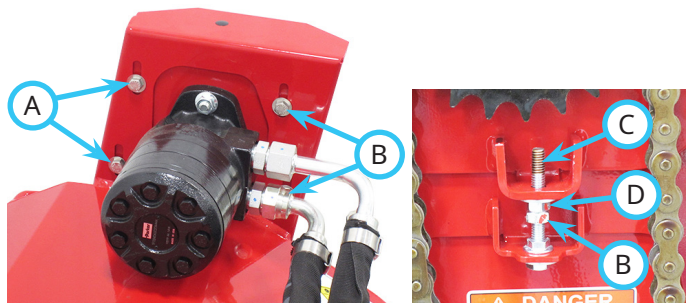
NOTĂ: măsurați distanța dintre două ramuri de lanț, una tensionată și cealaltă detensionată, pentru a determina gradul de îndoire a lanțului.



4. Dacă tensiunea lanțului trebuie reglată, consultați următoarea secțiune pentru a afla care sunt procedurile de reglare. Dacă tensiunea lanțului este corectă, reinstalați protecția lanțului de transmisie și strângeți șuruburile la 8 N·m.

Reglarea tensiunii lanțului de transmisie

5. Slăbiți cele patru șuruburi de cuplaj ale motorului (A).



6. Slăbiți contrapiulița (B) de pe șurubul de reglaj al tensiunii lanțului (C).
7. Strângeți sau slăbiți piulița de reglaj al tensiunii lanțului (D) până când se obține tensiunea corectă a lanțului.
8. Fixați contrapiulița de piulița de reglaj și strângeți cele patru șuruburi de cuplaj ale motorului la 28 N·m.
9. Reinstalați protecția lanțului de transmisie și strângeți șuruburile la 8 N·m.

Locurile de lubrifiere

În următoarele locuri este necesară lubrifierea cu un lubrifiant ce conține complex de litiu NLGI #2.

Ștergeți niplurile de lubrifiere înainte de aplicarea lubrifiantului.

Consultați calendarul de întreținere pentru a afla care sunt intervalele de service și cantitatea de lubrifiant necesară.

Capetele de cilindru și capetele tijei superioare



Rulmenții rotorului periei (2), osiile roților (2) și pivoții rolor (2)



Îndepărtați dopul de plastic și ungeți lanțul de transmisie cu ulei. Reinstalați dopul de plastic.



Depozitare

Pregătirea atașamentului pentru depozitare

1. Curățați măturătoarea electrică.
2. Verificați dacă există echipamente hardware slăbite sau lipsă, componente deteriorate sau semne de uzură. Reparați sau înlocuiți orice piese deteriorate sau uzate.
3. Verificați autocolantele de siguranță. Înlocuiți autocolantele decolorate, ilizibile sau care lipsesc.
4. Verificați furtunurile și garniturile hidraulice, pentru a vă asigura că racordurile sunt etanșe și nu prezintă scurgeri. Reparați sau înlocuiți orice piese deteriorate sau uzate.
5. Verificați cureaua de transmisie pentru deteriorări sau uzură și înlocuiți-o dacă este necesar.
6. Deserviți toate punctele de lubrifiere și ștergeți orice exces de lubrifiant sau ulei.
7. Verificați nivelul uleiului hidraulic.
8. Verificați dacă piesele vopsite prezintă crăpături, zgârieturi sau urme de rugină. Curățați și retușați suprafețele, dacă este cazul.

Scoaterea atașamentului din starea de depozitare

1. Curățați atașamentul de orice praf sau resturi acumulate.
2. Verificați atașamentul conform instrucțiunilor din secțiunea privind Verificarea zilnică din acest manual.
3. Testați atașamentul pentru a vă asigura că toate componentele sale funcționează corect.

SERVICE

Calendarul de întreținere

	Nr. de locuri	Nr. de doze	Zilnic	La 25 de ore	La 50 de ore	La 75 de ore	La 100 de ore	La 125 de ore	La 150 de ore	La 175 de ore	La 200 de ore	La 225 de ore	La 250 de ore	La 275 de ore	La 300 de ore	La 325 de ore	La 350 de ore	La 375 de ore	La 400 de ore	La 425 de ore	La 450 de ore	La 475 de ore	La 500 de ore	5 ani sau 500 de ore	5 ani sau 2.000 de ore
Ungere și lubrifiere: Consultați Secțiunea Lubrifiere																									
Rulment rotor perie	2	1			✓		✓		✓		✓		✓		✓		✓		✓		✓		✓		✓
Capăt tijă superioară	2	^			✓		✓		✓		✓		✓		✓		✓		✓		✓		✓		✓
Capăt cilindru	2	^			✓		✓		✓		✓		✓		✓		✓		✓		✓		✓		✓
Pivot rolă	2	^			✓		✓		✓		✓		✓		✓		✓		✓		✓		✓		✓
Osie roată	2	^			✓		✓		✓		✓		✓		✓		✓		✓		✓		✓		✓
Ungere lanț de transmisie	1			✓	✓	✓	✓	✓	✓	✓	✓	✓	✓	✓	✓	✓	✓	✓	✓	✓	✓	✓	✓	✓	✓
Sistem hidraulic																									
Verificați nivelul uleiului hidraulic			✓																						
Schimbarea filtrului hidraulic																								✓	
Schimbați uleiul hidraulic																									✓
Inspecție																									
Inspecție de identificare a componentelor slăbite, care lipsesc sau uzate			✓																						
Inspecția curelelor și roților			✓																						
Inspecția lanțului de transmisie							✓				✓				✓				✓				✓		
Inspecția furtunurilor și garniturilor hidraulice			✓																						
Inspecția autocolantelor de siguranță			✓																						
^Lubrificați până când lubrifianțul proaspăt devine vizibil.																									

Lista de verificare pentru întreținere

	Nr. de locuri	Nr. de doze	Zilnic	La 25 de ore	La 50 de ore	La 75 de ore	La 100 de ore	La 125 de ore	La 150 de ore	La 175 de ore	La 200 de ore	La 225 de ore	La 250 de ore	La 275 de ore	La 300 de ore	La 325 de ore	La 350 de ore	La 375 de ore	La 400 de ore	La 425 de ore	La 450 de ore	La 475 de ore	La 500 de ore	5 ani sau 500 de ore	5 ani sau 2.000 de ore
Ungere și lubrifiere: Consultați Secțiunea Lubrifiere																									
Rulment rotor perie	2	1																							
Capăt legătură superioară	2	^																							
Capăt cilindru	2	^																							
Pivot pentru unghiul de fugă al roților	2	^																							
Osie roată	2	^																							
Ungere lanț de transmisie	1																								
Sistem hidraulic																									
Verificați nivelul uleiului hidraulic																									
Schimbați filtrul hidraulic																									
Schimbați uleiul hidraulic																									
Inspecție																									
Inspecție de identificare a componentelor slăbite, care lipsesc sau uzate																									
Inspecția curelelor și roților																									
Inspecția lanțului de transmisie																									
Inspecția furtunurilor și garniturilor hidraulice																									
Inspecția autocolantelor de siguranță																									
^Lubrificați până când lubrifianțul proaspăt devine vizibil.																									

SPECIFICAȚII

Dimensiuni

Înălțime totală	82,5 cm
Lungime totală	147,3 cm
Lățime totală	155 cm
Lățime de lucru	132 cm
Lățime în unghi	122 cm
Greutate	226 kg
Diametru perie	61 cm
Viteză măturătoare	277 RPM
Capacitate ulei hidraulic	20,8 litri

Funcții

- Înclinație hidraulică stânga și dreapta
- Roți de calibrare reglabile
- Perii circulare înlocuibile
- Rotație reversibilă și viteză de rotație reglabilă